

تأثير أسلوب التعلم والمواقف على نتائج تعلم اللغة العربية لطلاب مدرسة نور المجتهدين المتوسطة  
ملارك فونوروجو السنة الدراسية ٢٠٢١/٢٠٢٢

البحث العلمي



قدمته:

لطيفة الخيرية

رقم دفتر القيد. ٢٠٢١٨٠١٢١

قسم تعليم اللغة العربية

كلية التربية والعلوم التعليمية

الجامعة الإسلامية الحكومية بفونوروجو

٢٠٢٣

IAIN  
PONOROGO

## الملخص

الخيرية، لطيفة. تأثير أسلوب التعلم والمواقف على نتائج تعلم اللغة العربية لطلاب مدرسة نور المجتهدين المتوسطة ملارك فونوروجو السنة الدراسية ٢٠٢١/٢٠٢٢. البحث العلمي، قسم تعليم اللغة العربية، كلية التربية والعلوم التعليمية، الجامعة الإسلامية الحكومية فونوروجو. المشرف، أحمد زيدي الماجستير

الكلمات الأساسية: أسلوب التعلم، المواقف، نتائج تعلم، اللغة العربية.

أسلوب التعلم و المواقف هي إحدى العوامل التي تؤثر على نتائج تعلم اللغة العربية للطلاب. أما نتائج التعلم فكانت أمرا مهما في التعلم لأنه يمكن استخدامها كدليل لمعرفة معدل نجاح الطلاب في عملية التعلم. و معنى نتائج التعلم في هذا البحث هي نتائج تعلم اللغة العربية لدى طلاب المدرسة نور المجتهدين المتوسطة ملارك فونوروجو أسلوب التعلم والمواقف تعلم مختلفة بحيث تكون نتائج التعلم متنوعة أيضا. ومع ذلك، هناك العديد من الطلاب الذين لا تزال نتائج التعلم منخفضة.

يهدف هذا البحث إلى تحديد التأثير بين أسلوب التعلم و المواقف التعلم على نتائج تعلم اللغة العربية لطلاب المدرسة نور المجتهدين المتوسطة ملارك فونوروجو. استخدمت هذه البحث طريقة مسح مع عينة من ٤٨ طلاب في المدرسة نور المجتهدين المتوسطة ملارك فونوروجو. تم جمع البيانات من خلال استبيانات حول أساليب تعلم الطلاب و المواقف وكذلك حتى درجات امتحانات منتصف الفصل الدراسي في المواد العربية.

أظهرت النتائج وجود تأثير معنوي بين أساليب التعلم و المواقف الطلاب نحو نتائج تعلم اللغة العربية. أظهرت نتائج التحليل أن أساليب التعلم الجزئي (وحدها) لم يكن لها علاقة ذات دلالة إحصائية بنتائج التعلم اللغة العربية لطلاب. وفي خلال ذلك، فإن المواقف الطلاب تجاه دروس اللغة العربية لها علاقة كبيرة بنتائج تعلم اللغة العربية.

يظهر هذا البحث أن نهج التعلم الذي يعزز أساليب التعلم و يبني المواقف الطلاب الإيجابية تجاه دروس اللغة العربية يمكن أن يحسن نتائج تعلم اللغة العربية لطلاب. لذلك ننصح الباحثة اللغة العربية بالاهتمام بأسلوب التعلم والمواقف الطلاب في تصميم استراتيجيات التعلم الفعالة والكفؤة.

## الموافقة على المناقشة

البحث العلمي الذي كتبه الطالبة:

الإسم : لطيفة الخيرية

رقم دفتر القيد : ٢٠٢١٨٠١٢١

الكلية : كلية التربية والعلوم التعليمية

القسم : قسم تعليم اللغة العربية

الموضوع : تأثير أسلوب التعلم والإتجاهات على نتائج تعلم اللغة العربية لطلاب مدرسة نور

المجتهدين المتوسطة ملارك فونوروجو السنة الدراسية ٢٠٢٣/٢٠٢٢

فبعد الاطلاع على هذا البحث وإدخال ما فيه من الإصلاحات والتعديلات، وافقنا تقديمه للمناقشة.

المشرف،



أحمد زيدي الماجستير

فونوروجو، ١٦ مايو ٢٠٢٣

رقم التوظيف: ١٩٦٩٠٧١٢٠٠٣١٢١٠٠٢

رئيسة قسم تعليم اللغة العربية،



رقم التوظيف: ١٩٨٦١٢٠٥٢٠١٥٠٣٢٠



وزارة الشؤون الدينية  
الجامعة الإسلامية الحكومية فونوروجو

### قرار مجلس المناقشة

البحث العلمي الذي كتبه الطالبة:  
الإسم: لطفية الخيرية  
رقم دفتر القيد: ٢٠٢١٨٠١٢١  
الكلية: كلية التربية والعلوم التعليمية  
القسم: قسم تعليم اللغة العربية  
الموضوع: تأثير أسلوب تعلم ومواقف على نتائج تعلم اللغة العربية لطلاب مدرسة نور المجتهدين المتوسطة ملاراك فونوروجو  
السنة الدراسية ٢٠٢١/٢٠٢٢  
أجريت مناقشة هذا البحث العلمي بالجامعة الإسلامية الحكومية فونوروجو في:  
اليوم: الخميس  
التاريخ: ٨ يونيو ٢٠٢٣  
وقرر المجلس قبوله كشرط من شروط الحصول على درجة سرجانا في تعليم اللغة العربية في:  
اليوم: الثلاثاء  
التاريخ: ٢٠ يونيو ٢٠٢٣

فونوروجو، ٢٠ يونيو ٢٠٢٣

مدير كلية التربية والعلوم التعليمية

الدكتور الحاج محمد منير الماجستير  
١٩٦٨٠٧٠٥١٩٩٩٠٣١٠٠١

### أعضاء مجلس المناقشة

الرئيسة: إيكاروسديانا الماجستير  
المتحن الأول: الدكتور الحاج أجوس تري جهيو الماجستير  
المتحن الثاني: أحمد زبيدي الماجستير

## SURAT PERSETUJUAN PUBLIKASI

Yang bertanda tangan di bawah ini:

Nama : Lutfiatul Khoiryah

NIM : 202180121

Fakultas : Tarbiyah dan Ilmu Keguruan

Program Studi : Pendidikan Bahasa Arab

Judul Skripsi : تأثير أسلوب التعلم والمواقف على نتائج تعلم اللغة العربية لطلاب مدرسة نور  
المجتهدين المتوسطة ملارك فونوروجو السنة الدراسية ٢٠٢١ / ٢٠٢٢

Menyatakan bahwa naskah skripsi telah diperiksa dan disahkan oleh dosen pembimbing. Selanjutnya saya bersedia naskah tersebut dipublikasikan oleh perpustakaan IAIN Ponorogo yang dapat diakses di [etheses.iainponorogo.co.id](https://etheses.iainponorogo.co.id). Adapun isi dari keseluruhan tulisan tersebut, sepenuhnya menjadi tanggung jawab dari penulis.

Demikian pernyataan saya untuk dapat dipergunakan semestinya.

Ponorogo, 02 Maret 2023

Penulis



Lutfiatul Khoiryah

## PERNYATAAN KEASLIAAN TULISAN

Saya yang bertanda tangan dibawah ini:

Nama : Lutfiatul Khoiryah

NIM : 202180121

Jurusan : Pendidikan Bahasa Arab

Fakultas : Tarbiyah dan Ilmu Keguruan IAIN Ponorogo

Menyatakan bahwa skripsi yang berjudul:

أسلوب التعلم والمواقف على نتائج تعلم اللغة العربية لطلاب مدرسة نور المجتهدين المتوسطة ملارك  
فونوروجو السنة الدراسية ٢٠٢١/٢٠٢٢

Secara keseluruhan adalah hasil penelitian/karya saya sendiri, kecuali bagian tertentu yang dirujuk sumbernya.

Ponorogo, 19 Juni 2023

Pembuat Pernyataan



Lutfiatul Khoiryah

## قائمة المحتويات

أ	صفحة الموضوع
ب	الموافقة على المناقشة
ج	قرار مجلس المناقشة
د	صفحة الطرح
هـ	شعار
و	الملخص
ز	المقدمة
ح	قائمة المحتويات
ك	قائمة الجداول
م	قائمة الملاحق
	الباب الأول: المقدمة
أ	أ. خلفية البحث
ب	ب. تحديد البحث
ج	ج. حدود البحث
د	د. أسئلة البحث
هـ	هـ. أهداف البحث
و	و. فوائد البحث
ز	ز. تنظيم كتابة تقرير البحث

الباب الثاني: الإطار النظري، والبحوث السابقة، وهيكل التفكير، وفروض البحث

٨	أ. الإطار النظري.....
٨	١. نتائج التعلم.....
١٠	٢. اللغة العربية.....
١١	٣. أسلوب التعلم.....
١٢	أ). التعلم المرئي.....
١٣	ب). التعلم السمعي.....
١٤	ج). التعلم الحركي.....
١٥	٤. المواقف.....
١٦	ب. البحوث السابقة.....
٢٠	ج. هيكل التفكير.....
٢٠	د. فروض البحث.....

### الباب الثالث: طرق البحث

٢٢	أ. منهج البحث.....
٢٢	١. البحث.....
٢٢	٢. نوع البحث.....
٢٢	ب. مكان ووقت البحث.....
٢٣	ج. المجتمع وعينة البحث.....
٢٣	د. التعريف التشغيلي لمتغيرات البحث.....
٢٤	هـ. تقنيات وأدوات جمع البيانات.....
٢٥	و. الصلاحية والموثوقية.....
٢٨	ز. تقنيات تحليل البيانات.....



### الباب الرابع: نتائج البحث والمناقشة



٢٩.....	أ. الوصف الإحصائي.....
٢٩.....	١. أسلوب التعلم.....
٣١.....	٢. مواقف الطلاب.....
٣٢.....	٣. نتائج التعلم.....
٣٧.....	ب. الإحصاء الاستنتاجي.....
٣٧.....	١. اختبار الافتراضات.....
٣٧.....	أ). اختبار التجانس / عدم التجانس.....
٣٨.....	ب). اختبار الحالة الطبيعية.....
٣٩.....	ج). اختبار الخطي.....
٤٠.....	د). اختبار تعدد الارتباطات.....
٤١.....	٢. اختبار الفرضيات والتفسيرات.....
٤٤.....	ج. المناقشة.....
٤٤.....	١. تأثير أساليب التعلم على نتائج تعلم.....
٤٥.....	٢. تأثير اتجاهات الطلاب على نتائج تعلم.....
٤٦.....	٣. تأثير أسلوب التعلم واتجاهات الطلاب على نتائج تعلم.....

#### الباب الخامس: نتائج البحث والإقتراحات

٤٧.....	أ. نتائج البحث.....
٤٧.....	ب. الإقتراحات.....



التعليم هو محاولة لتعزيز الشخصية البشرية وتنميتها على الصعيدين الجسدي والروحي. يفسر بعض الخبراء التعليم على أنه عملية تغيير مواقف وسلوك شخص أو مجموعة من الناس من خلال التدريس. في غضون ذلك، في قانون نظام التعليم الوطني رقم. ٢٠ لعام ٢٠٠٣، تم توضيح أن التعليم هو جهد واعٍ ومخطط لخلق جو تعليمي وعملية تعلم بحيث يطور الطلاب بنشاط إمكاناتهم للحصول على القوة الروحية الدينية، وضبط النفس، والشخصية، والذكاء، والشخصية النبيلة، والمهارات اللازمة في حد ذاتها، المجتمع. والأمة والدولة.<sup>١</sup>

لا يمكن فصل التعليم عن عملية التعلم والتعليم. التعلم هو تغيير في السلوك، في حين أن السلوك هو عمل يمكن ملاحظته. وبالتالي، يمكن تفسير التعلم على أنه جهد واع يبذله الفرد في تغيير السلوك من خلال التمارين والخبرات التي تتعلق بالجوانب المعرفية والعاطفية والنفسية الحركية لتحقيق أهداف معينة.<sup>٢</sup> التعلم هو عملية جهد يبذلها الأفراد للحصول على تغيير جديد في السلوك ككل نتيجة لتجربة الفرد الخاصة في التفاعل مع بيئته.<sup>٣</sup> تظهر عملية تغيير السلوك من خلال أن يصبح الفرد على دراية، ويصبح ماهراً، ويصبح فاضلاً، ويصبح إنساناً قادراً على استخدام عقله قبل التصرف واتخاذ القرارات للقيام بشيء ما.<sup>٤</sup> التعلم هو عملية تستمر مدى الحياة. من خلال التعلم، يمكن للبشر أن يفهموا أنفسهم وبيئتهم وكذلك إلههم.

يعتبر القرآن والحديث المصدران الرئيسيان للمعرفة في الإسلام. التعلم من وجهة نظر الإسلام له معنى مهم جداً بحيث لا يتم فصل البشر في كل مرة تقريباً عن أنشطة التعلم. قال رسول الله صلى الله عليه وسلم: طلب العلم فريضة على كل مسلم ومسلمة. الأحاديث المتعلقة بالتعلم مذكورة كثيراً في كتب الحديث وكذلك في القرآن الكريم. هذا مؤشر على أن التعلم والبحث عن المعرفة مهمان جداً للبشرية.

P O N O R O G O

<sup>1</sup> UU RI No. 20 Tahun 2003 Tentang Sistem Pendidikan Nasional.

<sup>2</sup> Kompri, *Belajar: Faktor-faktor yang Mempengaruhinya*, (Yogyakarta: Media Akademi, 2017), 1.

<sup>3</sup> Abu Ahmadi dan Widodo Supriyono, *Psikologi Belajar*, (Jakarta: Rineka Cipta, 2004), 128.

<sup>4</sup> Abdul Hadis, *Psikologi Pendidikan*, (Bandung: Alfabeta, 2006), 61.

التعلم هو عملية يقوم بها الفرد للحصول على تغيير كامل في السلوك، نتيجة تفاعل ذلك الفرد مع بيئته.<sup>٥</sup> يشير تعلم اللغة إلى العملية الواعية التي يقوم بها الشخص عند تعلم لغة ثانية.<sup>٦</sup> تعلم اللغة العربية له دور مهم للغاية في الإسلام. لأن مصدر المعرفة الإسلامية، أي القيم الإسلامية، موجود في القرآن والسنة، فسيتم فهمهما جيدًا من خلال اللغة العربية. تعلم اللغة فيما يتعلق بفعل التعلم ونتائج التعلم هو نشاط مترابط. اللغة العربية كلغة أجنبية لها دور مهم في التعلم كأداة اتصال وأيضا كمصدر للمعرفة. إدراكًا لأهمية تعلم اللغة العربية، يتعين على الطلاب دراسة اللغة العربية بجدية حتى تكون نتائج التعلم التي تم تحقيقها جيدة.

في الأساس، يتوقع جميع المعلمين أن يتمكن جميع طلابهم من تحقيق الأهداف التي تم التخطيط لها في التعلم. ولكن في الواقع، يواجه الكثير منا طلابا في تعلم اللغة العربية يواجهون عقبات وإنجازات غير مرضية وبطيئين في أداء المهام. يمكننا تصنيف هؤلاء الطلاب على أنهم طلاب يعانون من صعوبات في التعلم. صعوبة التعلم هي حالة لا يستطيع فيها الطلاب التعلم بشكل معقول، بسبب التهديدات أو العقبات أو الاضطرابات في التعلم. صعوبات التعلم المشار إليها هنا هي الصعوبات التي يواجهها الطلاب في تلقي الدروس أو استيعابها، وتحدث صعوبات التعلم التي يواجهها هؤلاء الطلاب عند متابعة الدروس التي يقدمها المعلم.<sup>٧</sup> في عملية التعلم، هناك العديد من العوامل التي تؤثر على الشخص في التعلم بحيث يؤدي إلى ظهور مجموعة متنوعة من الطلاب. هناك طلاب متفوقون، وهناك طلاب ذوو تحصيل منخفض، وبعضهم يفشل على الإطلاق. هناك ثلاثة أنواع من العوامل التي تؤثر على التعلم، وهي العوامل الفردية والاجتماعية والهيكلية. عوامل الفردية هي عوامل داخلية للطلاب تشمل الجوانب الفسيولوجية والجوانب النفسية والإنتاجات الطلاب والمواهب والاهتمامات وتحفيز الطلاب. عوامل الاجتماعية هي عوامل خارجية للطلاب والتي تشمل البيئات الاجتماعية مثل المعلمين والأسرة وزملاء الدراسة وكذلك البيئات غير الاجتماعية مثل وقت التعلم الذي يستخدمه الطلاب ومرافق التعلم والبنية التحتية. و العوامل الهيكلية هي نهج التعلم الذي يتضمن الاستراتيجيات والأساليب التي يستخدمها المعلمون في تنفيذ أنشطة التعلم. يؤثر النهج على معدل نجاح عملية تعلم الشخص. بالإضافة إلى النهج،

<sup>5</sup> Muhammad Surya, *Psikologi Konsep dan Aplikasi*, (Bandung: Alfabeta, 2014), 111.

<sup>٦</sup> رشد أحمد طعيمة، *تعليم العربية لغير الناطقين بها مناهجه واساليبه*، (مصر: جامعة منصور، ١٩٩٨)، ٣٠.

<sup>7</sup> Kompri, *Belajar: Faktor-faktor yang Mempengaruhinya*, 177.

يتم تضمين أساليب التعلم أيضا في العوامل الهيكلية.<sup>8</sup> العوامل الثلاثة المذكورة أعلاه مترابطة وتؤثر على بعضها البعض.

أحد الأشياء التي يجب أن يأخذها المعلمون في الاعتبار في التدريس هو التعرف على الطلاب، ومعرفة قدراتهم واهتماماتهم وحدودهم، وأنماط التعلم بحيث يمكن تكييف ما يتم تقديمه وكيفية تقديم الموضوع وفقاً لظروف الطلاب. هناك طلاب يدونون الملاحظات بغض النظر عما يقوله المعلم، وهناك طلاب يمكنهم التعلم فقط من خلال الاستماع، وهناك أيضا من يفضلون التدريب مباشرة على تدوين الملاحظات أو الاستماع. لذلك، فإن أسلوب التعلم له تأثير كبير في الجهود المبذولة لتحقيق التحصيل العلمي. في عملية تعلم اللغة العربية، يميل المعلمون إلى إلقاء المحاضرات وتدوين الملاحظات. سيكون هذا صعبا بعض الشيء للطلاب الذين لديهم القدرة على التعلم من خلال الممارسة مباشرة. لذلك، كميسر، يجب أن يكون المعلمون قادرين على معالجة التعلم الذي يغطي جميع جوانب أساليب تعلم الطلاب.

أساليب التعلم هي وسيلة للطلاب لمعالجة المعلومات الواردة واستخدام تلك المعلومات لفهم المفاهيم الجديدة. هناك العديد من أساليب التعلم المعروفة البصرية والسمعية والحركية. يمكن أن تؤثر أساليب التعلم المختلفة في كل طالب على نتائج التعلم الخاصة بهم. بالإضافة إلى أسلوب التعلم الذي يؤثر على نجاح الطالب في تعلم اللغة العربية، هناك عوامل أخرى، وهي المعلمين ومرافق التعلم وبيئة التعلم. ومع ذلك، فإن العوامل الرئيسية التي تؤثر على نتائج التعلم هي من العوامل الخاصة بالطالب مثل الاهتمام والتحفيز والذكاء وكذلك كيفية تصرف الطلاب تجاه الدرس. الموقف هنا يمكن أن يكون موقفا إيجابيا أو سلبيا. إن الموقف الإيجابي تجاه الموضوع سيحفز الطلاب على التعلم ويعزز نتائج التعلم الخاصة بهم. على العكس من ذلك، فإن الموقف السلبي تجاه الموضوع سيجعل الطلاب أقل اهتماما ويقلل من نتائج التعلم الخاصة بهم.

بناء على نتائج الملاحظات التي تم إجراؤها في الفترة من ٥ أكتوبر إلى ٢٨ أكتوبر ٢٠٢١ في المدرسة نور المجتهدين المتوسطة ملارك فونوروجو، تم العثور على مشاكل في شكل تحصيل منخفض في نتائج تعلم اللغة العربية. يمكن ملاحظة ذلك من خلال اكتساب نتائج التعلم عندما لا تزال تقييمات التعلم العديد من الطلاب الذين لم يستوفوا الحد الأدنى من معايير الإكمال.

<sup>8</sup> Mahmud, *Psikologi Pendidikan*, (Bandung: Pustaka Setia, 2010), 93-94

بالإضافة إلى ذلك، تم العثور على ظواهر أيضا في الفصل الدراسي، وهي أن كل طالب لديه أسلوب تعلم مختلف. يمكن ملاحظة ذلك من الاستجابة التي يظهرها الطلاب عند حدوث عملية التعلم، فهناك طلاب مهيمنون في السمع، وبعضهم مهيمن في الرؤية. بالإضافة إلى اكتشاف الاختلافات في أساليب تعلم الطلاب، هناك أيضا اتجاهات طلاب مختلفة تجاه تعلم اللغة العربية، وهناك طلاب يظهرون مواقف إيجابية، وهناك أيضا طلاب يظهرون مواقف سلبية. من الملاحظات المقدمة، يهتم الباحثة بإجراء بحث حول تأثير أسلوب التعلم و المواقف الطلاب على اكتساب نتائج تعلم اللغة العربية.<sup>9</sup>

وفقا لباحثة، فإن الطلاب الذين يمكنهم الجمع بين أسلوب التعلم الخاصة بهم وإظهار مواقف إيجابي تجاه دروس اللغة العربية سيحسنون نتائج تعلم اللغة العربية. بالنظر إلى أنه لا يزال هناك العديد من الطلاب في المدرسة نور المجتهدين المتوسطة الذين تكون نتائج تعلم اللغة العربية غير مرضية بسبب مواقف الطالب نفسه تجاه دروس اللغة العربية وعدم تحسين أسلوب التعلم والجمع بينها، سيأخذ الباحثة عنوان البحث " تأثير أسلوب التعلم والمواقف على نتائج تعلم اللغة العربية لطلاب المدرسة نور المجتهدين المتوسطة ملارك فونوروجو السنة الدراسية ٢٠٢١/٢٠٢٢ ". يهدف هذا البحث إلى تحديد تأثير أسلوب التعلم والمواقف على نتائج تعلم اللغة العربية لطلاب المدرسة نور المجتهدين المتوسطة. من المتوقع أن توفر نتائج هذه الدراسة معلومات مفيدة للمعلمين والمدارس في تحديد استراتيجيات التعلم الفعالة ومساعدة الطلاب في تحسين نتائج تعلم اللغة العربية.

## ب) تحديد البحث

بناءً على هذه المشكلات حددت الباحثة المشكلات كالتالي:

١. أساليب تعلم الطلاب المختلفة في تعلم اللغة العربية

٢. مواقف الطلاب المختلفة تجاه دروس اللغة العربية

٣. انخفاض اهتمام الطلاب بتعلم اللغة العربية

<sup>9</sup> الملاحظات التي تم إجراؤها من ٥ أكتوبر إلى ٢٨ أكتوبر ٢٠٢١ في المدرسة نور المجتهدين المتوسطة، ملارك

٤. نتائج تعلم الطلاب الذي لم يستوفوا الحد الأدنى من معايير الإكمال في دروس اللغة العربية

### ج. حدود البحث

يمكن دراسة العديد من العوامل أو المتغيرات للمتابعة في هذه الدراسة. ومع ذلك، بالنظر إلى أن المشاكل في البحث يمكن أن تكون واسعة، فمن الضروري ان يكون تحديد المشكلة. لذلك، سيقترن هذا البحث على تأثير اسلوب التعلم، و المواقف الطلاب، ونتائج تعلم اللغة العربية لطلاب المدرسة نور المجتهدين المتوسطة في السنة الدراسية ٢٠٢١/٢٠٢٢.

### د. أسئلة البحث

١. كيف أسلوب تعلم الطلاب في مدرسة نور المجتهدين المتوسطة؟
٢. كيف مواقف الطلاب في مدرسة نور المجتهدين المتوسطة؟
٣. كيف نتائج تعلم اللغة العربية لطلاب مدرسة نور المجتهدين المتوسطة؟
٤. هل يؤثر أسلوب تعلم ومواقف الطلاب على نتائج تعلم اللغة العربية لطلاب مدرسة نور المجتهدين المتوسطة؟

### هـ. أهداف البحث

١. لمعرفة أسلوب تعلم الطلاب في مدرسة نور المجتهدين المتوسطة ملارك فونوروجو
٢. لمعرفة مواقف الطلاب في مدرسة نور المجتهدين المتوسطة ملارك فونوروجو
٣. لمعرفة نتائج تعلم اللغة العربية لطلاب مدرسة نور المجتهدين المتوسطة ملارك فونوروجو
٤. لمعرفة ما إذا كان هناك تأثير أسلوب تعلم ومواقف الطلاب على نتائج تعلم الطلاب مدرسة نور المجتهدين المتوسطة ملارك فونوروجو

### و. فوائد البحث



الفوائد المتوقعة من هذا البحث هي:

## ١. الفوائد النظرية

أ. من المتوقع أن تسهم نتائج هذه الدراسة في التطورات في مجال العلوم وفي عالم التربية

ب. يمكن استخدامها كمرجع والاعتبار لمزيد من البحث

## ٢. الفوائد العملية

أ. بالنسبة للطلاب، كمدخلات حتى يتمكن الطلاب من تحسين أساليب التعلم الخاصة بهم

حتى يتمكنوا من الدراسة جيداً بحيث تزيد نتائج التعلم أيضاً

ب. للمعلمين، كاقترحات ومدخلات من أجل حل المشكلات المتعلقة بنتائج تعلم الطلاب،

خاصة تلك المتعلقة بأساليب التعلم والمواقف الطلاب بحيث يمكن لكل عملية تعلم أن تنتج

نتائج تعليمية جيدة

ج. لعالم البحث، كمرجع للبحث في العوامل التي تؤثر على نتائج تعلم الطلاب

د. بالنسبة للباحثين، كشرط ليصبحوا معلمين في المستقبل، قم بزيادة المعرفة والخبرة

## ﴿ز﴾. تنظيم كتابة تقرير البحث

تنظيم كتابة تقرير البحث في كتابة البحث العلمي بعنوان " تأثير أسلوب التعلم والمواقف على

نتائج تعلم اللغة العربية لطلاب المدرسة نور المجتهدين المتوسطة ملارك فونوروجو في السنة الدراسية

٢٠٢٢/٢٠٢١ " كما يلي:

### الباب الأول مقدمة

يشرح هذا الباب خلفية البحث، وتحديد البحث، وأسئلة البحث، وأهداف البحث، و

فوائد البحث، و تنظيم كتابة تقرير البحث.

### الباب الثاني مراجعة الأدبيات

هذا الباب، يشرح الإطار النظري ذات الصلة بالبحث، وهي مفهوم نتائج تعلم اللغة العربية والعوامل المؤثرة فيها، وفهم أساليب التعلم وأنواعها، وفهم مواقف الطلاب، وبحوث سابقة، وهيكل التفكير، وفروض البحث.

### الباب الثالث منهج البحث

يناقش هذا الباب مناهج البحث التي تحتوي خطة البحث، ومكان وزمان البحث، والمجتمع البحث وعينات البحث، والتعريفات التشغيلية لمتغيرات البحث، وأدوات البحث، وصلاحياتها وموثوقيتها، وأسلوب تحليل البيانات.

### الباب الرابع نتائج البحث والمناقشة

هذا الباب هو تنفيذ نتائج البحث التي تحتوي على أوصاف إحصائية، والاستدلالات الإحصائية، والمناقشة.

### الباب الخامس الخاتمة

هذا الباب هو باب ختامي يحتوي على استنتاجات من نتائج البحث والاقتراحات.





## الباب الثاني

### الإطار النظري، والبحوث السابقة، وهيكل التفكير، وفروض البحث

#### ❖ أ. الإطار النظري

##### ١. أسلوب التعلم

كل طالب لديه أسلوب تعلم مختلف. تم استكشاف هذه الفكرة من خلال أبحاث التعليم على مدى العقود القليلة الماضية. وجد Kolb، أحد أكثر العلماء والباحثين تأثيراً في أبحاث أسلوب التعلم، دليلاً على أن الطلاب يبدؤون عموماً بأسلوبهم المفضل في دورة تجربة التعلم.<sup>١٠</sup> لذلك، في أنشطة التعلم، يجب مساعدة الطلاب وتوجيههم للتعرف على أساليب التعلم الخاصة بهم بحيث يمكن تعظيم نتائج التعلم الخاصة بهم.<sup>١١</sup> يوضح هذا الاقتباس أهمية الطالب لمعرفة أسلوب تعلمه. لأنه من خلال فهم أساليب التعلم الفردية، يمكنهم تحديد نوع طريقة التعلم التي يجب استخدامها بحيث يتم استيعاب المواد المستفادة بسهولة.

وفقاً لـ Benchmark، فإن أساليب التعلم هي خصائص سلوكية معرفية وفعالة ونفسية اجتماعية تعمل كمؤشرات مستقرة نسبياً لكيفية إدراك المتعلمين لبيئة التعلم والتفاعل معها والاستجابة لها.<sup>١٢</sup> يعرف Grasha و Riechman أساليب التعلم على أنها أدوار مختلفة للطلاب في التفاعلات مع زملاء الدراسة والمعلمين وبيئة التعلم الخاصة بهم. وفقاً لهم يمكن تحديد أساليب التعلم من خلال الأبعاد الاجتماعية والعاطفية مثل المواقف تجاه التعلم والمعلمين وزملاء الدراسة وبيئة التعلم.<sup>١٣</sup> وفقاً لحمزة ب أونو في كتابه "توجهات جديدة في سيكولوجية التعلم" فإن أسلوب التعلم هو قدرة الشخص على فهم الدروس واستيعابها، فبعضها من مستويات مختلفة، وبعضها معتدل وبعضها بطيء.<sup>١٤</sup>

<sup>10</sup> Sudarwan Danim, dan Khairil, *Psikologi Pendidikan dalam Perspektif Baru*, (Bandung: Alfabeta, 2014), 110.

<sup>11</sup> Bire, et al., "Pengaruh Gaya Belajar Visual, Auditorial, dan Kinestetik Terhadap Prestasi Siswa," *Jurnal Kependidikan*, Vol 44 (2014), 168-174.

<sup>12</sup> Hamongan Tambunan, et al., *Blended Learning dengan Ragam Gaya Belajar*, (Medan: Yayasan Kita Menulis, 2020), 148.

<sup>13</sup> Rahmi Ramadhani, et al., *Belajar dan Pembelajaran: Konsep dan Pengembangan*, (Medan: Yayasan Kita Menulis, 2020), 6.

<sup>14</sup> Hamzah B Uno, *Orientasi Baru dalam Psikologi Pembelajaran*, (Jakarta: Bumi Aksara, 2008), 180.

أسلوب التعلم هو نهج يشرح كيف يتعلم الأفراد أو الطريقة التي يتخذها كل فرد للتركيز على العملية وإتقان المعلومات الصعبة والجديدة من خلال تصورات مختلفة.<sup>15</sup> من تعريف أسلوب التعلم، يمكن استنتاج أن أسلوب التعلم هو الطريقة التي يستخدمها الشخص في استيعاب وإدارة المعلومات التي يتلقاها بحيث يمكن فهم التعلم وتشغيله بفعالية.

في بيئة التعلم، يجب أن يكون لدى الطلاب الموجودين فيها أساليب تعلم خاصة بهم وفقاً لشخصياتهم. لذلك، يجب أن يعرف المعلم أسلوب التعلم لكل طالب حتى تتم عملية التعلم بشكل جيد وتكون نتائج التعلم جيدة أيضاً.

وفقاً لبوبي ديورتر في كتابه، ممارسة التدريس الكمي للتعلم الكمي في الفصول الدراسية، هناك ثلاثة أنواع من أساليب التعلم بناءً على الأساليب التي يستخدمها الأطفال عند معالجة المعلومات. وفقاً لبوبي ديورتر، هناك ثلاثة أنواع من أساليب التعلم هي<sup>16</sup> :

#### أ. التعلم المرئي

أسلوب التعلم المرئي هو أسلوب التعلم الأكثر شيوعاً عند استخدام البصر. هذا يعني أنه لفهم ما يتعلمه الأطفال، فإنهم يحتاجون إلى أدلة أو أمثلة ملموسة أولاً.

توجد خصائص مميزة للأفراد الذين لديهم أسلوب التعلم البصري وهي كالتالي:<sup>17</sup>

(1). تحتاج إلى رؤية المعلومات بصرياً لتسهيل فهمها

(2). حساسة للون

(3). لديك فهم جيد للفنون

(4). تواجه صعوبة في الحوار المباشر

(5). صعوبة اتباع النصائح الشفهية

<sup>15</sup> M. Nur Ghufron, *Gaya Belajar Kajian Teoritik*, (Yogyakarta: Pustaka Pelajar, 2013), 42.

<sup>16</sup> Bobby Deporter, *Quantum Teaching Mempraktekkan Quantum Learning di Ruang Kelas*, (Bandung: Kaifa, 2000), 160.

<sup>17</sup> Ibid, 160

٦). حساس ومتفاعل مع الصوت

٧). صعوبة تفسير الكلمات

بصرف النظر عن الخصائص المميزة ، يمكن رؤية صاحب أسلوب التعلم المرئي من الخصائص التالية<sup>١٨</sup>:

١). اقرأ وتحدث بسرعة

٢). ليس من السهل إزعاجه من الحشود والاضطرابات

٣). من الأسهل تذكر ما يُرى مما يُسمع

٤). حافظ على المظهر وانتبه لكل شيء

٥). العبث أثناء التحدث أو في محادثة

٦). الإجابة على الأسئلة بإيجاز مثل نعم ام لا

٧). تفضيل الفن على الموسيقى

٨). غالبًا ما ينتبه إلى حركات الشخص الذي يتم التحدث إليه

يمكن أن تكون الخرائط الذهنية أداة رائعة للمتعلمين المرئيين لأن أفضل تعلم لديهم هو عند البدء بالصورة العامة. قراءة المواد في لمحة ، على سبيل المثال ، من خلال إعطاء نظرة عامة على مواد القراءة قبل الغوص في التفاصيل<sup>١٩</sup>.

**IQIN**  
**PONOROGO**

<sup>18</sup> Ibid, 161

<sup>19</sup> Ary Nilandari, *Quantum Teaching: Mempraktikkan Quantum Learning di Ruang-ruang Kelas*, (Bandung: Kaifa, 2010), 116.

## ب. التعلم السمعي

أسلوب التعلم السمعي هو أسلوب التعلم الذي يعتمد على السمع. يجب مالكو أسلوب التعلم هذا حقًا كيفية التعلم من خلال الاستماع، على سبيل المثال من خلال الاستماع إلى القصص أو العروض التقديمية.

يمكن التعرف على صاحب هذا النمط السمعي من الخصائص التالية:<sup>20</sup>

(١). كثيرًا ما يتحدث إلى نفسه عند القيام بشيء

(٢). يحرك الشفاه عند القراءة

(٣). منزعج جدا من الحشود والاضطرابات

(٤). يجب الاستماع والقراءة بصوت عالٍ

(٥). رائع في سرد القصص ولكن بصعوبة في الكتابة

(٦). فضل الموسيقى على الفن

(٧). يمكنه تقليد نبرة الصوت وتجويده وإيقاعه

(٨). من السهل تذكر شيء نوقش وما سمع

يفضل الطلاب السمعون التسجيل على الشريط بدلا من تدوين الملاحظات لأنهم يحبون الاستماع إلى المعلومات مرارا وتكرارا. يجب السماح للمتعلمين السمعيين بالتحدث بصوت منخفض لأنفسهم أثناء العمل.<sup>21</sup>

P O N O R O G O

<sup>20</sup> De Porter, *Quantum Teaching Mempraktekkan Quantum Learning di Ruang Kelas*, 168.

<sup>21</sup> Ary Nilandari, *Quantum Teaching: Mempraktikkan Quantum Learning*, 216-217.

هذا النمط الحركي يجعل الأطفال بحاجة إلى لمس شيء ما أو التحرك الذي يمكن أن يوفر معلومات بحيث يسهل تذكر المعلومات. السمة المميزة لصاحب أسلوب التعلم هذا هو استخدام اليدين كوسيلة لتلقي المعلومات بسهولة.

فيما يلي خصائص صاحب أسلوب التعلم الحركي<sup>٢٢</sup> :

(١). يفضل التحدث بالقرب من الشخص الآخر

(٢). التحدث بصوت منخفض

(٣). عند القراءة، سيتم استخدام الإصبع كمؤشر

(٤). تعلم كيفية استخدام الممارسة والتلاعب

(٥). استخدام منبهات الجسم

(٦). يتحرك كثيرا ويجب الرياضة

(٧). لا أحب أن تبقى صامتاً لفترة طويلة جداً

(٨). احفظ بالنظر

يجب المتعلمون الحركيون التعلم من خلال الحركة ونطق المعلومات بشكل أفضل من خلال ربط الحركة بكل حقيقة. ينأى العديد من المتعلمين الحركيين بأنفسهم عن المقاعد، ويفضلون الجلوس على الأرض ونشر العمل من حولهم.<sup>٢٣</sup>

P O N O R O G O

<sup>22</sup> Bobby Deporter, *Quantum Teaching Mempraktekkan Quantum Learning di Ruang Kelas*, (Bandung: Kaifa, 2000), 168

<sup>23</sup> Naniek Krishnawati, Yeni Suryani, *Bahan Dasar untuk Pelayanan Konseling pada Satuan Pendidikan Menengah*, (Jakarta: Grasindo, 2010), 10.

يعرف المواقف بأنه عرض داخلي للأبعاد العاطفية في شكل ميل للاستجابة بطريقة ثابتة نسبياً للأشياء والأشخاص والسلع وما إلى ذلك بشكل إيجابي وسليبي.<sup>٢٤</sup> كيف يتفاعل الشخص إذا تعرض لحافز إما عن الأشخاص أو الأشياء أو المواقف التي تؤثر عليه. مواقف هو فعل أو سلوك كرد فعل على حافز مصحوب بموقف ومشاعر الآخرين.

قال Berkowitz إن المواقف الشخص تجاه الأشياء هو شعور بالدعم أو التحيز بالإضافة إلى الشعور بعدم الدعم أو الحياد. يمكن تفسير مواقف على أنه استجابة الشخص لشيء أو موقف في متناول اليد.<sup>٢٥</sup> وفقاً Muller، فإن الموقف هو الرفض أو الرفض، سواء أحببت ذلك أم لا، الإيجابية أو السلبية تجاه كائن.<sup>٢٦</sup> من هذا الفهم المواقف، يمكن تفسيرها على أنها استجابة الشخص لكائن أو المواقف في متناول اليد. في أنشطة التعلم، المواقف هي الظروف التي يجب أن يخلقها الطلاب والمعلمون من أجل إنشاء أنشطة تعليمية جادة.<sup>٢٧</sup> هنا المواقف المعني هو استجابة الطلاب لدروس اللغة العربية سواء كانت إيجابية أو سلبية. مواقف الإيجابية هي مواقف التي يظهر أو يقبل ويعترف ويوافق وينفذ المعايير المعمول بها. في حين أن المواقف السلبية هو مواقف الذي يظهر رفض أو رفض المعايير المعمول بها. ثم يميل الشخص الذي يتصرف إلى القبول أو الرفض بناء على تقييم كائن معين، مفيد له أم لا.<sup>٢٨</sup>

يشعر الطلاب الذين لديهم مواقف الإيجابية تجاه تعلم اللغة العربية أن تعلم اللغة العربية مهم ومفيد للحياة اليومية. يمكن لهذا المواقف الإيجابية أن يحسن جودة تعلم اللغة العربية ويحفز الطلاب على تعلم المزيد. وفي الوقت نفسه، فإن الطلاب الذين لديهم المواقف سلبية تجاه تعلم اللغة العربية، يعتبرون أن اللغة العربية صعبة أو عديمة الفائدة للحياة اليومية بحيث يمكن لهذا المواقف السلبية أن يعيق عملية التعلم ويؤثر على نتائج تعلم الطلاب.

يمكن أن تتأثر مواقف الطلاب تجاه تعلم اللغة العربية بعوامل مختلفة مثل التجارب السابقة مع اللغة العربية، وبيئة التعلم، وطريقة تدريس المعلمين، والجوانب الاجتماعية والثقافية.

<sup>24</sup> Mahmud, *Psikologi Pendidikan*, (Bandung: Pustaka Setia, 2012), 96.

<sup>25</sup> Saifuddin Azwar, *Sikap Manusia: Teori dan Pengukurannya*, (Yogyakarta: Liberty, 1988), 5.

<sup>26</sup> Tohirin, *Psikologi Pembelajaran Agama Islam*, (Jakarta: PT Rajagrafindo Persada, 2005), 98.

<sup>27</sup> Tritjahjo Danny Soesilo, *Teori dan Pendekatan Belajar: Implikasinya dalam Pembelajaran*, (Yogyakarta: Penerbit Ombak, 2015), 73-74.

<sup>28</sup> Rohmalina Wahab, *Psikologi Belajar*, (Depok: Rajagrafindo Persada, 2015), 29.

لتوقع ظهور المواقف سلبية في التعلم، يجب على المعلمين محاولة أن يكونوا محترفين ومسؤولين، مثل تقديم تعلم ممتع حتى يتمكن الطلاب من متابعة التعلم بسعادة وأيضاً من خلال إقناع الطلاب بأن مجال الدراسة الذي تمت دراسته مفيد للطلاب.<sup>29</sup> لذلك من المهم للمعلمين والمؤسسات التعليمية الانتباه إلى مواقف الطلاب تجاه تعلم اللغة العربية وخلق بيئة تعليمية إيجابية وممتعة للطلاب. يمكن أن تؤثر مواقف على الحياة، ويمكن الافتراض أنه إذا كان لدى الطالب مواقف سلبية تجاه عملية التعلم، فإن نتائج التعلم لن تكون مثالية.

## ٦. نتائج التعلم

التعلم هو عملية معقدة في كل فرد طوال حياته. تحدث عملية التعلم بسبب التفاعل بين الشخص وبيئته. التعلم هو تغيير في السلوك أو المظهر بسلسلة من الأنشطة مثل القراءة والكتابة والاستماع والملاحظة وما إلى ذلك.<sup>30</sup>

النتيجة هي مصطلح يستخدم لقياس الإنجاز بعد بذل جهد. إذا كان التعلم هو تغيير في السلوك بسبب التجربة. ثم تكون نتائج التعلم هي كفاءات الطلاب بعد تجربة عملية التعلم والتي تدل عليها التغيرات في المجالات المعرفية والعاطفية والحركية (المهارات)<sup>31</sup>. قالت نانا سودجانا إن نتائج التعلم هي القدرات التي يتمتع بها الطلاب بعد تلقي تجربة التعلم.<sup>32</sup>

تعتبر نتائج التعلم شيئاً مهماً في التعلم لأنه يمكن استخدامها كدليل لتحديد مستوى نجاح الطلاب في عملية التعلم. تتأثر نتائج التعلم بثلاثة عوامل، وهي العوامل الداخلية (الناشئة من الطلاب)، والعوامل الخارجية (الناشئة من الطلاب الخارجيين)، والعوامل الهيكلية.<sup>33</sup> تشمل العوامل الداخلية الجوانب الفسيولوجية مثل الجوانب الصحية والنفسية مثل الذكاء والاهتمامات والمواهب ومواقف الطلاب. يمكن أن تأتي العوامل الخارجية من البيئة الاجتماعية التي تتكون من الآباء والمعلمين والأصدقاء والمجتمع بالإضافة إلى البيئة غير الاجتماعية التي تتكون من المباني المدرسية والمسكن والطقس وأدوات التعلم ووقت التعلم. بينما تشمل العوامل الهيكلية

<sup>29</sup> Ibid, 29.

<sup>30</sup> Sadirman, *Interaksi dan Motivasi Belajar Mengajar*, (Jakarta: Rajawali Pers, 2012), 20.

<sup>31</sup> Nandang Kosasih, *Pembelajaran Quantum dan Optimalisasi Kecerdasan*, (Bandung: Alfabeta, 2013),

<sup>32</sup> Nana Sudjana, *Penilaian Hasil Belajar Mengajar*, (Bandung: PT Rosdakarya, 2010), 22.

<sup>33</sup> Mahmud, *Psikologi Belajar*, 93



الاستراتيجيات والأساليب التي يستخدمها المعلمون في عملية التعلم وأساليب التعلم التي يمتلكها الطلاب.

وفقا لسوهارسيمي أريكونتو، يحتاج المعلمون إلى إجراء تقييم لنتائج تعلم الطلاب لأنه في عالم التعليم، يكون لتقييم نتائج التعلم معنى مهم، لكل من الطلاب والمعلمين والمدارس. من خلال تقييم نتائج التعلم، يمكن للطلاب معرفة مدى نجاحهم في متابعة الدروس التي قدمها المعلم. بالإضافة إلى ذلك، سيتمكن المعلمون من معرفة الطلاب الذين حققوا بنجاح الحد الأدنى من معايير الإكمال وأيهم لم يحققوا، وما إذا كان الموضوع المقدم مناسباً للطلاب، وما إذا كانت استراتيجيات التعلم المستخدمة مناسبة أم لا. في حين أن معناها بالنسبة للمدارس هو أن تكون قادرة على معرفة ما إذا كانت ظروف التعلم والثقافة الأكاديمية التي أنشأتها المدرسة كما هو متوقع أم لا، يمكن استخدام المعلومات المتعلقة بنتائج التقييم التي تم الحصول عليها من سنة إلى أخرى كدليل للمدارس لمعرفة ما إذا كان ما تفعله المدرسة يفي بالمعايير التعليمية كما هو مطلوب بموجب معايير التعليم الوطنية أم لا، ويمكن استخدامها كاعتبار للمدارس لتجميع البرامج المختلفة التعليم في المدارس في المستقبل المنظور.<sup>34</sup>

يمكن قياس نتائج التعلم بطرق مختلفة، مثل الاختبارات والواجبات والعروض التقديمية والمشاريع وما إلى ذلك. تشمل نتائج التعلم قدرة الطلاب على فهم المفاهيم وإتقان المهارات واكتساب معرفة جديدة. بالإضافة إلى ذلك، تشمل نتائج التعلم أيضاً قدرة الطلاب على تطبيق المفاهيم والمهارات والمعرفة التي تم تعلمها في مواقف حقيقية. معرفة ما إذا كانت نتائج التعلم المحققة تتوافق مع الأهداف، هناك حاجة إلى تقييم التعلم. يتضمن تقييم مخرجات التعلم نفسه ثلاثة عناصر مهمة، وهي: التقييم هو عملية منهجية ومستمرة، في التقييم من الضروري وجود معلومات أو بيانات مختلفة تتعلق بالكائن الذي يتم تقييمه، ولا يمكن فصل التقييم عن أهداف التعلم التي تمت صياغتها.<sup>35</sup>

تظهر نتائج التعلم الجيدة أن الطلاب قد حققوا أهداف التعلم التي تم تحديدها. بالإضافة إلى ذلك، يمكن أن توفر نتائج التعلم الجيدة أيضاً الدافع والثقة للطلاب لمواصلة التعلم وتحسين

<sup>34</sup> S. Eko Putro Widoyoko, *Penilaian Hasil Pembelajaran di Sekolah*, (Yogyakarta: Pustaka Pelajar, 2014), 8-10.

<sup>35</sup> Nyayu Khodijah, *Psikologi Pendidikan*, (Jakarta: PT Raja Grafindo Persada, 2017), 190.



أنفسهم. ومع ذلك، فإن نتائج التعلم ليست المعيار الوحيد للنجاح في التعليم. تعد عملية التعلم الممتعة والتفاعلية والشاملة ضرورية أيضا لخلق بيئة تعليمية فعالة ومنتجة.

## ٧. للغة العربية

اللغة هي مجموعة من الرموز الصوتية التي ينظمها نظام معين والتي يتم التعرف على دلالاتها من قبل أفراد المجتمع ذوي الثقافة المعينة، من أجل تحقيق التواصل بين بعضهم الى بعض.<sup>٣٦</sup> اللغة هي أداة اتصال تستخدم للتفاعل مع شخص ما وتستخدم لإبراز الأفكار إما من خلال الكلام أو الكتابة.<sup>٣٧</sup>

اللغات لها خصائصها الخاصة التي تتشكل من الظروف الاجتماعية والثقافية والعادات وما إلى ذلك. وبالمثل مع اللغة العربية التي لها خصائصها الخاصة التي تختلف عن اللغات الأخرى. اللغة العربية هي واحدة من اللغات التي ولدت من اللغات السامية التي تطورت مع مرور الوقت، ولكن مع بنية ثابتة تحتل هذه اللغة مكانا مهما جدا على وجه الأرض.<sup>٣٨</sup> اللغة العربية هي الكلمات التي يعبر بها العرب عن أغراضهم. وقد وصلت إلينا من طريق النقل، وحفظها لنا القرآن الكريم والأحاديث الشريفة، وما رواه الثقات من منثور العرب ومنظومهم.<sup>٣٩</sup> اللغة العربية هي لغة القرآن الكريم والسنة واللغة التي اختارها رب العالمين، لغة الوحي لجميع الناس في الأرض. لذلك، نحن بحاجة إلى الاهتمام بتدريس اللغة العربية في مختلف مستويات التعليم. لمهارات اللغوية مهمة للجميع، أحدها القدرة على التحدث باللغة العربية. اللغة العربية هي واحدة من المواد التي تدرس في المدارس اليوم، وخاصة المدارس الإسلامية مثل المدارس الابتدائية، والمدارس المتوسطة، والمدارس الدينية إلى الجامعة.<sup>٤٠</sup>

نتائج تعلم اللغة العربية هي تغييرات في السلوك يحصل عليها الطلاب بعد اتباع عملية التعلم التي تتجلى من خلال الكفاءة في اللغة العربية. عند طعيمة، فإن الكفاءة في اللغة العربية

<sup>٣٦</sup> رشد أحمد طعيمة، تعليم العربية لغير الناطقين بها مناهجه واساليبه، (مصر: جامعة منصور، ١٩٩٨)، ٢١.

<sup>٣٧</sup> Syaiful Mustofa, *Strategi Pembelajaran Bahasa Arab Inovatif*, (Malang: UIN Maliki Press, 2011), 3.

<sup>٣٨</sup> عبد الرحمن أحمد الرين، اللغة العربية أصل اللغات كلها، (الاردان: دار الحسن، ١٩٨٧)، ١٤

<sup>٣٩</sup> مصطفى بن محمد بن سليم الغلابي، جامع الدروس العربية، (دار التقوى للطبع والنشر والتوزيع، ٢٠١٧)،

تتكون من أربعة أشياء، وهي مهارة الإستماع، ومهارة الكلام، ومهارة القراءة، ومهارة الكتابة.<sup>٤١</sup>

## ب. البحوث السابقة

بالإضافة إلى استخدام النظرية الحالية، تقوم الباحثة بفحص البحوث السابقة المتعلقة بهذا البحث، ومنها:

١. البحث الذي أجراه إيلفا عيراواتي ونصر الدين ومحمد لوى إلهامدي، تأثير أساليب التعلم على نتائج تعلم العلوم الطبيعية، أن أسلوب التعلم لطلاب الصف الرابع في المدرسة متارام التاسع الأولى من المرجح أن يكون لديهم أسلوب تعلم مرئي مع ٣٣ طالبًا، وهي نسبة مئوية من ٤٧,١٤٪. ضمن فئة كافية. أظهرت نتائج تعلم الطلاب للعلوم التي تم ملاحظتها من درجات اختبار الفصل الدراسي الأخير أن معظم نتائج تعلم طلاب الصف الرابع في المواد العلمية كانت في الفئة المتوسطة، والتي حققها ٣٢ طالبًا بنسبة ٤٥,٧٢٪. بناءً على تحليل البيانات بمستوى أهمية ٥٪، تكون قيمة  $t$  table  $< 4288 > 1995$ . عندما ينظر إليها من قيمة الأهمية، وهي  $0,000 < 0,05$ . وبالتالي، يمكن استنتاج أن هناك تأثيرًا كبيرًا لأسلوب التعلم على نتائج التعلم لعلوم الصف الرابع في المدرسة متارام التاسع الأولى. تساهم أساليب التعلم في نتائج التعلم بنسبة ٢١,٢٪.<sup>٤٢</sup> . تتشابه أبحاث ايلفا وأصدقائه مع البحث الذي ستقوم به الباحثة، أي أن المتغير التابع هو نتائج التعلم، فقط ايلفا وأصدقائه يأخذون نتائج تعلم العلوم بينما يأخذ الباحثة نتائج تعلم اللغة العربية. بالإضافة إلى ذلك، فإن المتغيرات المستقلة لها أيضًا أوجه تشابه، خاصة فيما يتعلق بأساليب التعلم، ويستخدم الباحثة متغيرين مستقلين، وهما أسلوب التعلم وإتجاهات لطلاب.

٢. أظهر البحث الذي أجرته نورهازانا ورحمتك إيليندرا و نونيك أرضيانا بعنوان البحث "تحليل نتائج تعلم الرياضيات للطلاب من حيث أسلوب التعلم الطلاب في المدرسة بنيتا المتوسطة الإسلامية فاداعسمفوان" أن طلاب الصف السابع-ج من المدرسة بنيتا المتوسطة الإسلامية فاداعسمفوان في تعلم الرياضيات لديهم أسلوب تعلم حركي في الغالب بإجمالي ١١ شخصا

<sup>٤١</sup> رشد أحمد طعيمة، المهارة اللغوية مستوياتها تدريسيها سعوتيتها، (قاهرة: دار الفكر، ٢٠٠٤)، ١٨١.

<sup>٤٢</sup> Ilfa Irawati, "Pengaruh Gaya Belajar Terhadap Hasil Belajar IPA," *J. Pijar MIPA*, Vol. 16 No.1, (Januari 2021), 44-48.

(٥٢,٤٪) بمتوسط درجة ٦٥,٩. بلغ إجمالي أساليب التعلم المرئي ٨ أشخاص (٣٨٪) بمتوسط درجات ٦٠,٧٥. أما بالنسبة لأسلوب التعلم السمعي، فقد كان هناك شخصان (٩,٦٪) بمتوسط درجة ٦٥. لذلك يمكن أن نستنتج أنه لا توجد علاقة بين أساليب التعلم ونتائج تعلم الرياضيات للطلاب في الصف السابع-ج من المدرسة بنياً المتوسطة الإسلامية فاداعسمفوان.<sup>٤٣</sup> تشابه البحث الذي أجرته نورهازانا مع البحث الذي ستجريه الباحثة هو أن كلاهما يناقش العلاقة بين أساليب التعلم ونتائج التعلم. في حين أن الاختلاف يكمن في طريقة وموضوع البحث الذي تم إجراؤه. تستخدم نورهازانا طريقة نوعية، أي من خلال التحليل المباشر في الفصل مع موضوع بحثها هو طالب من الدرجة السابعة - ج من المدرسة بنياً المتوسطة الإسلامية فاداعسمفوان. وفي خلال ذلك، تستخدم هذا البحث الأساليب الكمية، أي من خلال معالجة البيانات بالأرقام وموضوع البحث هو طالب المدرسة نور المجتهدين المتوسطة، ملارك فونوروجو.

٣. البحث الذي أجره بنتاري نور فلاح، تأثير أساليب تعلم الطلاب واهتمام الطلاب بتعلم الرياضيات على نتائج تعلم الرياضيات لطلاب، على قيمة F محسوبة قدرها ٢٣٧٤٥ مع احتمال أقل بكثير من ٠,٠٥، ويمكن استنتاج أن معامل الانحدار لاهتمام بتعلم الرياضيات ورياضيات أسلوب التعلم لا يساوي الصفر، أو أن كلا المتغيرين المستقلين يؤثران في وقت واحد على نتائج تعلم الرياضيات لدى الطلاب.<sup>٤٤</sup> يكمن التشابه بين البحث الذي أجرته بنتاري والبحث الذي ستجريه الباحثة في أحد المتغيرات المستقلة وهو أساليب التعلم. المتغير التابع الذي تستخدمه بنتاري هو نفسه الذي ساستخدمه، أي نتائج تعلم الطلاب، والفرق هو بنتاري باستخدام نتائج تعلم الطلاب في الرياضيات بينما تستخدم الباحثة نتائج تعلم اللغة العربية لطلاب.

٤. البحث الذي أجره اندي ترسناوالي، وتأثير دافع الإنجاز، والاهتمام بتعلم الرياضيات، مواقف تجاه تعلم الرياضيات على نتائج تعلم الرياضيات في المدرسة الحكومية الثاني واتامفوني الثانوية ذكر الطلاب أن نتائج تعلم الرياضيات لطلاب الفصل ١٠ من المدرسة الحكومية الثاني واتامفوني الثانوية تم تصنيفها على أنها مرتفع بمتوسط درجة ٧٦,٥ مع معيار انحراف ١٢,٨.

<sup>43</sup> Nurhazana R. Simanungkalit, dkk, "Analisis Hasil Belajar Matematika Siswa Ditinjau dari Gaya Belajar Siswa di SMP-IT Bunayya Padangsimpunan," *Jurnal MathEdu* vol. 3. No. 3, (November 2020)

<sup>44</sup> Bintari Nur Falah, "Pengaruh Gaya Belajar Siswa dan Minat Belajar Matematika Siswa Terhadap Hasil Belajar Matematika Siswa," *Jurnal Euclid*, Vol.6, No.1, (2019), 25.

تم تصنيف دافع الإنجاز لدى طلاب الفصل ١٠ في المدرسة الحكومية الثاني واتامفوني الثانوية على أنه مرتفع بمتوسط درجة ٧٣,٣ مع انحراف معياري ٩,٠. تم تصنيف الاهتمام بتعلم الرياضيات في الفصل ١٠ في المدرسة الحكومية الثاني واتامفوني الثانوية على أنه مرتفع بمتوسط درجة ٤٦,٢ مع انحراف معياري ٤,٦. تم تصنيف مواقف تعلم الرياضيات لطلاب الصف العاشر من في المدرسة الحكومية الثاني واتامفوني الثانوية على أنه مرتفع بمتوسط درجة ٥٣,٤ مع انحراف معياري قدره ٥,٧. تظهر نتائج التحليل الاستنتاجي أن دافع الإنجاز والاهتمام بتعلم الرياضيات ومواقف تجاه تعلم الرياضيات معًا لها تأثير كبير على نتائج تعلم الرياضيات لطلاب الفصل ١٠ في المدرسة الحكومية الثاني واتامفوني الثانوية، مع معادلة الانحدار  $Y = -39,957 + X_1 0,625 + X_2 0,737 + X_3 0,685$ . مع معامل التحديد  $R^2 = 0,702$ . من نتائج البحث أعلاه، يمكن الاستنتاج أن هناك تأثيرًا لتحفيز الإنجاز والاهتمام بتعلم الرياضيات ومواقف لتعلم الرياضيات على نتائج تعلم الرياضيات لطلاب الفصل ١٠ في المدرسة الحكومية الثاني واتامفوني الثانوية.<sup>٤٥</sup> يكمن تشابه هذا البحث مع البحث الذي سيجريه الباحثة في أحد المتغيرات المستقلة، سلوك الطالب التعليمي، والفرق هو أن الباحث يستخدم أسلوب التعلم باعتباره المتغير المستقل الثاني. وفي خلال ذلك، يأخذ المتغير التابع نتائج التعلم، يستخدم الباحثة فقط نتائج تعلم اللغة العربية بينما يأخذ اندي نتائج تعلم الرياضيات.

٥. بحث بعنوان "تأثير مواقف التعلم على نتائج تعلم الرياضيات في المدارس الابتدائية" أجراه أروسيه ومارياني ومحمد أهيار رشيدي ذكر أن مواقف التعلم العالية والمنخفضة للطلاب تؤثر على نتائج تعلم الطلاب. يمكن ملاحظة ذلك من نتائج الدراسات التي تنص على قيمة  $t$   $count = 4,745$   $t$  table  $= 2,042$  ، مع معامل محدد بنسبة ٥٢,٢٧٪ والباقي ٤٧,٧٣٪ تحددتها متغيرات أخرى. شهدت علاقة المتغير  $X$  مع المتغير  $Y$  علاقة إيجابية تظهر من  $b = 0,320$  ، مما يعني أنه إذا كانت هناك زيادة في مواقف تعلم الطلاب ١ ، فستكون هناك زيادة في نتائج تعلم الطلاب في مواد الرياضيات بمقدار ٠,٣٢٠ بحيث يكون مواقف التعلم تأثير كبير على نتائج تعلم الطلاب.<sup>٤٦</sup> ويكمن تشابه هذا البحث مع البحث الذي أجراه

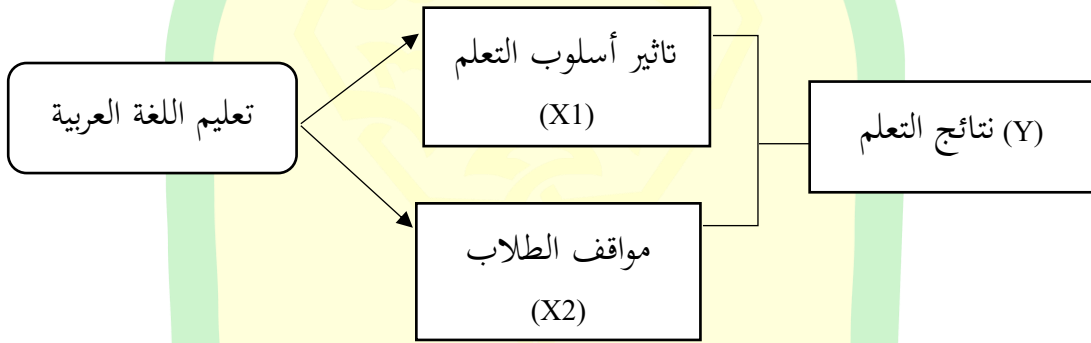
<sup>45</sup> Andi Trisnowali, "Pengaruh Motivasi Berprestasi, Minat Belajar Matematika, dan Sikap Belajar Matematika Terhadap Hasil Belajar Matematika Pada Siswa SMAN Watampone," *Jurnal Matematika dan Pembelajaran*, Volume 5, No 2, (December 2017), 259-278.

<sup>46</sup> Arrosih, "Pengaruh Sikap Belajar Terhadap Hasil Belajar Matematika di Sekolah Dasar," *Jurnal PGMI* Volume 14 No. 1, (Juni 2022),

أروصيه في المتغير التابع وهو نتائج التعلم، والفرق هو أن الأروصية تجري أبحاثا في المدارس الابتدائية من خلال أخذ مواد الرياضيات بينما يأخذ الباحثون في مدرسة تسناوي نتائج تعلم اللغة العربية والمتغير المستقل هو مواقف التعلم.

### ج. هيكل التفكير

بناءً على الأساس النظري ومراجعة الأدبيات، يمكن اقتراح إطار البحث التالي:



من هذا الإطار، يمكن ملاحظة أن أبحاث تعلم الطلاب و مواقفهم تؤثر على نتائج تعلمهم للغة العربية.

### د. فروض البحث

الفرضيات التي اتخذت في هذه الدراسة هي:

١.  $H_0$ : لا يوجد تأثير لأسلوب التعلم على نتائج تعلم اللغة العربية لطلاب المدرسة نور المجتهدين

المتوسطة ملارك فونوروجو السنة الدراسية ٢٠٢١/٢٠٢٢

$H_a$ : هناك تأثير لأسلوب التعلم على نتائج تعلم اللغة العربية لطلاب المدرسة نور المجتهدين

المتوسطة ملارك فونوروجو السنة الدراسية ٢٠٢١/٢٠٢٢

٢.  $H_0$ : لا يوجد تأثير مواقف الطلاب على نتائج تعلم اللغة العربية لطلاب المدرسة نور المجتهدين

المتوسطة ملارك فونوروجو السنة الدراسية ٢٠٢١/٢٠٢٢

H<sub>a</sub>: هناك تأثير مواقف الطلاب على نتائج تعلم اللغة العربية لطلاب المدرسة نور المجتهدين

المتوسطة ملارك فونوروجو السنة الدراسية ٢٠٢٢/٢٠٢١

٣. H<sub>0</sub>: لا يوجد تأثير لأسلوب التعلم ومواقف الطلاب على نتائج تعلم اللغة العربية لطلاب

المدرسة نور المجتهدين المتوسطة ملارك فونوروجو السنة الدراسية ٢٠٢٢/٢٠٢١

٤. H<sub>a</sub>: هناك تأثير لأسلوب التعلم ومواقف الطلاب على نتائج تعلم اللغة العربية لطلاب المدرسة

نور المجتهدين المتوسطة ملارك فونوروجو السنة الدراسية ٢٠٢٢/٢٠٢١





## الباب الثالث

### طرق البحث

#### أ. منهج البحث

##### ١. البحث

المنهج المستخدم في هذا البحث هو نهج كمي. وفقاً لطريقة سوغيونو الكمية، فهي طريقة البحث الكمي تعتمد على الفلسفة الوضعية، وتستخدم لفحص مجموعات أو عينات معينة، وجمع البيانات باستخدام أدوات البحث، وتحليل البيانات كمي / إحصائي، بهدف اختبار الفرضيات التي تم تطبيقها.<sup>٤٧</sup> يتم تطبيق البحث الكمي لمعرفة العلاقة بين المتغيرات واختبار النظريات والبحث عن التعميمات التي لها قيم أصلية.<sup>٤٨</sup>

##### ٢. نوع البحث

نوع البحث المستخدم في هذه الدراسة نموذجاً ارتباطاً سببياً، أي البحث الذي يهدف إلى تحديد العلاقة بين متغيرين أو أكثر من المتغيرات السببية. في حين أن الطريقة المستخدمة في هذا البحث هي البحث الاستقصائي، أي البحث الذي يصف أو يصف اتجاهات بأكبر قدر ممكن من الوضوح باستخدام استبيان كأداة لجمع البيانات.<sup>٤٩</sup>

#### ب. مكان ووقت البحث

وفقاً لناسوتيون، يشير موقع البحث إلى فكرة الموقع الاجتماعي الذي يتميز بوجود ثلاثة عناصر، وهي الجهات الفاعلة والأماكن والأنشطة التي يمكن التحقيق فيها.<sup>٥٠</sup> موقع البحث الذي سيختاره الباحث هو المدرسة نور المجتهدين المتوسطة ملارك فونوروجو الذي يقع في ملارك، فونوروجو. تم اختيار هذا الموقع الباحثة وجدت عدة ظواهر مثيرة للاهتمام للدراسة أثناء أنشطة

<sup>47</sup> Sugiyono, *Metode Penelitian Kuantitatif, Kualitatif, dan R & D* (Bandung: Alfabeta, 2017), 60.

<sup>48</sup> Sofyan Siregar, *Statistik Parametrik Untuk Penelitian Kuantitatif*, (Jakarta: Bumi Aksara, 2014), 11.

<sup>49</sup> Usman Rianse dan Andi, *Metodologi Penelitian Sosial Ekonomi Teori dan Aplikasi* (Bandung: Alfabeta, 2009), 19.

<sup>50</sup> Nasution, *Metode Research Penelitian Ilmiah* (Jakarta: Bumi Aksara, 2009), 78.

الملاحظة، وهي وجود اختلافات في أساليب تعلم الطلاب في المشاركة في عملية تعلم اللغة العربية. من ناحية أخرى، لدى الطلاب استجابات مختلفة في تعلم اللغة العربية.

### ج. المجتمع وعينة البحث

هي منطقة تعميم تتكون من موضوعات/ أشياء لها صفات وخصائص معينة يحددها الباحث لدراستها ومن ثم استخلاص النتائج.<sup>51</sup> وفقاً للعنوان والمشكلات الواردة في هذه الدراسة، فإن السكان هم جميع طلاب المدرسة نور المجتهدين المتوسطة ملارك فونوروجو التي تتكون من ثلاثة فصول، وهي الفصول السابع والثامن والتاسع، ويبلغ مجموع طلابها ٦٢ طالباً.

العينة جزء من السكان كمثال مأخوذ باستخدام طرق معينة.<sup>52</sup> استخدمت الباحثة أخذ العينات في هذه الدراسة تقنية أخذ العينات المشبعة، وهي تقنية أخذ العينات حيث تم استخدام جميع أفراد المجتمع كعينات. بناء على الاستبيان الذي استخدمه الباحثة في الفترة من ١٦ إلى ١٩ أبريل ٢٠٢٢، من بين جميع السكان الحاليين، كان هناك ٤٨ طالبا فقط قاموا بملء الاستبيان، مما يعني أن ٧٧,٤٪ فقط من الطلاب قاموا بملء الاستبيان. وذلك لأن العديد من الطلاب لا يدخلون المدرسة.

### د. التعريف التشغيلي لمتغيرات البحث

التعريفات التشغيلية للمتغيرات هي تعريفات تستند إلى الخصائص القابلة للملاحظة والقياس لأشياء محددة.<sup>53</sup> التعريف التشغيلي للمتغير هو معلومات علمية مفيدة جداً في البحث باستخدام نفس المتغير. لأنه بناءً على هذه المعلومات، ستعرف الباحثة كيفية قياس المتغيرات التي يتم إنشاؤها بناءً على نفس المفهوم. وبالتالي يمكن للباحثة تحديد ما إذا كان سيستمر في استخدام نفس إجراء القياس أم أن هناك حاجة إلى قياس جديد.<sup>54</sup>

المتغير (X) المتغير التابع (Y) في هذه الدراسة هو:

<sup>51</sup> Sugiyono, *Metode Penelitian Pendidikan Pendekatan Kuantitatif, dan R & D*, (Bandung: Alfabeta, 2010), Cet. Ke-11, 117.

<sup>52</sup> S. Margono, *Metodologi Penelitian Pendidikan*, (Jakarta: PT. Rineka Cipta, 2007), cet. Ke-6, 121.

<sup>53</sup> Zuhairi, *Pedoman Penulisan Karya Ilmiah*, (Jakarta: Rajawali Pers, 2016), 48.

<sup>54</sup> Wiratna Sujarweni, *Metodologi Penelitian Bisnis Ekonomi* (Yogyakarta: Pustaka Barupress, 2019), 74.



## ١. أسلوب التعلم

أسلوب التعلم هو طريقة تعلم الطالب تتم باستمرار في التقاط المعلومات والتذكر والتفكير وحل المشكلات. كل فرد لديه طريقة مختلفة للتعلم. في هذا البحث، يفحص الباحثة أساليب تعلم الطلاب من خلال استبيان من خلال الرجوع إلى المؤشرات الموجودة.

## ٢. مواقف الطالب

## ٣. نتائج التعلم

في هذه الدراسة، المتغير التابع هو نتائج التعلم للمواد العربية التي تظهر من نتائج

الامتحانات النصفية للعام الدراسي ٢٠٢١/٢٠٢٢

## ﴿ه﴾. تقنيات وأدوات جمع البيانات

تقنيات أو طرق جمع البيانات هي التقنيات أو الأساليب المستخدمة من قبل الباحثين للحصول على البيانات لتحليلها أو معالجتها للتوصل إلى نتيجة.<sup>٥٥</sup> يمكن جمع البيانات في أماكن مختلفة، ومصادر مختلفة، وبطرق مختلفة. استخدمت الباحثة تقنيات جمع البيانات في هذه الدراسة استبياناً.

طريقة الاستبيان هي أداة تقنية لجمع البيانات يتم تنفيذها من خلال إعطاء مجموعة من الأسئلة أو البيانات المكتوبة للمستجيبين للإجابة عليها. للحصول على البيانات، يجب توزيع الاستبيان على المبحوثين، وخاصة في البحوث المسحية.<sup>٥٦</sup> كان المشاركون في هذه الدراسة جميعاً طلاب المدرسة نور المجتهدين المتوسطة ملارك فونوروجو باستخدام مقياس ليكرت.

يستخدم مقياس ليكرت لقياس المواقف والآراء وتصورات شخص أو مجموعة من الناس حول الظواهر الاجتماعية. في مقياس ليكرت، يتم ترجمة المتغيرات المقاسة إلى متغيرات مؤشر/ مؤشر فرعي. علاوة على ذلك، يتم استخدام المؤشرات أو المؤشرات الفرعية كمبادئ توجيهية لتجميع عناصر الأدوات التي يمكن أن تكون في شكل أسئلة أو بيانات.

<sup>55</sup> Bawono A, *Multivariate Analysis Dengan SPSS* (Salatiga: STAIN Press, 2006), 28.

<sup>56</sup> Amos Neolaka, *Metode Penelitian dan Statistik* (Bandung: PT. Remaja Rosdakarya, 2016), 217.

الأدوات هي الأدوات/ القياسات المستخدمة في جمع بيانات البحث. للحصول على البيانات الصحيحة، هناك حاجة إلى أدوات جمع البيانات الصحيحة. يجب أن تشير الأدوات إلى متغيرات البحث والتعاريف التشغيلية ومقاييس القياس.<sup>57</sup>

في مجموعة البيانات هذه، يكون للإجابات على كل عنصر أداة باستخدام مقياس ليكرت تدرج من إيجابي جداً إلى سلبي جداً، والذي يمكن أن يكون في شكل كلمات. لتلبية احتياجات التحليل الكمي، يمكن إعطاء الإجابة درجة:

١. أوافق بشدة على الحصول على درجة ٤
٢. وافق على التسجيل ٣
٣. لا أتفق مع النتيجة ٢
٤. لا أوافق بشدة أعطيت درجة ١

#### ﴿و﴾. الصلاحية والموثوقية

الصلاحية هي مقياس يوضح مستوى صلاحية الأداة. يستخدم اختبار الصلاحية لقياس صحة أو صحة الاستبيان. في اختبار الصلاحية حيث يصبح مقياس الاستنتاجات بناءً على الدرجات العددية مناسباً وهادفاً ومفيداً. يتم تقييم الصلاحية بناءً على السكان والأهداف والخصائص البيئية التي يتم إجراء القياس فيها. حتى تكون النتائج المراد الحصول عليها صحيحة في حالة واحدة وغير صالحة في حالة أخرى.<sup>58</sup> اختبار صلاحية أدوات البحث المستخدمة في جميع موغن المنتج أو طريقة بيرسون ، مع الصيغة التالية:<sup>59</sup>

$$R_{xy} = \frac{n(\sum XY) - (\sum X)(\sum Y)}{\sqrt{\{n \cdot \sum X^2 - (\sum X)^2\} \{n \cdot \sum Y^2 - (\sum Y)^2\}}}$$

معلومات:

**PONOROGO** معامل الارتباط بين X و Y

<sup>57</sup> Wiratna Sujarweni, *Metodologi Penelitian Bisnis & Ekonomi* (Yogyakarta: PT. Pustaka Baru, 2019), 97

<sup>58</sup> Saipul Hamdi dan E. Bahrudin, *Metode Penelitian Kuantitatif Aplikasi Dalam Pendidikan*, 66.

<sup>59</sup> Sugiyono, 36.

n : عدد العينات أو الموضوعات

$\sum xy$  : عدد عمليات الضرب بين درجة X ودرجة Y

X : إجمالي عدد الدرجات

Y : إجمالي عدد الدرجات

$X^2$  : مجموع المربعات

يمكن القول أن أداة البحث صالحة إذا:

(1) معامل ارتباط product moment يتجاوز ٠,٣٦١

(2) معامل ارتباط لحظة المنتج  $r\text{-table} < (n - 2 ; \alpha)$  = عدد العينات وقيمة  $\alpha < \text{sig.}$

(3) لتبسيط الحساب ، يستخدم الباحثون مساعدة برنامج SPSS لاختبار صحة الأداة من

خلال النظر في قيمة  $\alpha < \text{sig.}$  (٠,٠٥)

١. صلاحية متغير أسلوب التعلم (X1)

الجدول ٣,١

صلاحية متغير أسلوب التعلم

رقم	متغير	Sig.	$\alpha$	معلومات
١	VIS_1	٠,٠٠٠	٠,٠٥	صح

	VIS_2	٠,٠٠٠	٠,٠٥	صح
	VIS_3	٠,٠٠٠	٠,٠٥	صح
	VIS_4	٠,٠٠٠	٠,٠٥	صح
	VIS_5	٠,٠٠٠	٠,٠٥	صح
٢	AUD_1	٠,٠٠٠	٠,٠٥	صح
	AUD_2	٠,٠٠٠	٠,٠٥	صح
	AUD_3	٠,٠٠٠	٠,٠٥	صح
	AUD_4	٠,٠٠٠	٠,٠٥	صح
	AUD_5	٠,٠٠٠	٠,٠٥	صح
٣	KIN_1	٠,٠٠٠	٠,٠٥	صح
	KIN_2	٠,٠٠٠	٠,٠٥	صح
	KIN_3	٠,٠٠٠	٠,٠٥	صح
	KIN_4	٠,٠٠٠	٠,٠٥	صح
	KIN_5	٠,٠٠٠	٠,٠٥	صح

في الجدول، يمكن ملاحظة أن ١٥ عنصر سؤال في متغير نمط تعلم الطالب ( $X_1$ ) لها قيم  $sig. < ٠,٠٥$  لذلك يقال إنه صالح ويمكن استخدامه كاستبيان بحث بأسلوب تعلم الطلاب.

P O N O R O G O

٢. صلاحية متغيرات مواقف الطلاب

الجدول ٣,٢

صلاحية متغيرات مواقف الطلاب

رقم	متغير	Sig.	A	معلومات
١	X2_1	٠,٠٠٠	٠,٠٥	صح
٢	X2_2	٠,٠٠٠	٠,٠٥	صح
٣	X2_3	٠,٠٠٠	٠,٠٥	صح
٤	X2_4	٠,٠٠٠	٠,٠٥	صح
٥	X2_5	٠,٠٠٠	٠,٠٥	صح
٦	X2_6	٠,٠٠٠	٠,٠٥	صح
٧	X2_7	٠,٠٠٠	٠,٠٥	صح
٨	X2_8	٠,٠٠٠	٠,٠٥	صح
٩	X2_9	٠,٠٠٠	٠,٠٥	صح
١٠	X2_10	٠,٠٠٠	٠,٠٥	صح

في الجدول ، يمكن ملاحظة أن ١٠ أسئلة حول متغير مواقف الطلاب لها قيم  $sig. < ٠,٠٥$  . لذلك يقال أنه صالح ويمكن استخدامه كاستبيان للبحث المتغير مواقف الطلاب.

يوضح اختبار الموثوقية إلى أي مدى يمكن الوثوق بنتائج القياس. تعتمد الموثوقية على قياس متسق بحيث تكون النتائج هي نفسها بناءً على أشكال مختلفة لنفس الأداة أو وقت جمع البيانات. في تصور الموثوقية عن طريق تحديد منطقة القياس الخالية من

الأخطاء. إذا كان للأداة معدل خطأ صغير، فإن الأداة يمكن الاعتماد عليها، ولكن إذا كان للأداة معدل خطأ كبير، فإن الأداة لا يمكن الاعتماد عليها. استخدم اختبار الموثوقية في هذه الدراسة تقنية قياس المعامل من *Cronbach's Alpha*. يكون الاستبيان موثوقاً (موثوقاً به) إذا كان لديه موثوقية أو *Alpha* بمقدار ٠,٦ أو أكثر. بالإضافة إلى ذلك، يشير *Cronbach's Alpha*، الأقرب إلى ١، إلى موثوقية تناسق داخلي أعلى. يمكن رؤية قيمة الموثوقية في هذه الدراسة في الجدول

### الجدول ٣,٣

#### اختبار الموثوقية

رقم	متغير	<i>Cronbach Alpha</i>	حد	معلومات
١	X1			
	VIS	٠,٨٣٦	٠,٦	RELIABEL
	AUD	٠,٨٣٨	٠,٦	RELIABEL
	KIN	٠,٨٣٦	٠,٦	RELIABEL
٢	X2	٠,٧٨٩	٠,٦	RELIABEL

### ❖ تقنيات تحليل البيانات

التقنيات التحليلية المستخدمة في هذه الدراسة هي الإحصاء الوصفي والتحليل الاستدلالي. الإحصاء الوصفي هو أنشطة إحصائية تبدأ من جمع البيانات أو تجميع البيانات أو قياسها أو معالجة البيانات أو تقديم وتحليل البيانات الرقمية لتقديم نظرة عامة على عرض أو حدث أو حالة. في هذه الدراسة، الغرض من التحليل الوصفي هو وصف البيانات حول أنشطة الطلاب والمعلمين أثناء عملية التعلم والبيانات حول نتائج تعلم الطلاب. بينما يستخدم التحليل الاستدلالي لفحص تأثير المتغير المستقل على المتغير التابع. قبل تحليل البيانات، يتم إجراؤها أولاً من خلال اختبار افتراض كلاسيكي يتكون من اختبار الحالة الطبيعية، واختبار الخطية، واختبار تعدد الارتباطات، واختبار عدم التجانس.

## ١. اختبار الافتراض الكلاسيكي

### أ. اختبار الحالة الطبيعية

اختبار الحالة الطبيعية لمعرفة ما إذا كان مجتمع البيانات موزعاً بشكل طبيعي أم لا. الهدف هو اختبار ما إذا كان المتغير المستقل والمتغير التابع في نموذج الانحدار لهما توزيع طبيعي أم لا. تكون نماذج الانحدار جيدة عندما يكون لبقايا البيانات توزيع طبيعي أو شبه طبيعي. معيار صنع القرار هو أنه إذا كان  $\text{Sig} > 0,05$ ، توزيع المتبقي بشكل طبيعي وإذا كان  $\text{Sig} < 0,05$ ، توزيع المتبقي بشكل غير طبيعي.

### ب. اختبار الخطية

اختبار الخطية هو جهاز اختبار ضروري لتحديد شكل العلاقات التي تحدث بين المتغيرات قيد الدراسة. اختبار الخطية هو اختبار يتأكد مما إذا كانت البيانات المملوكة تتطابق مع الخط الخطي أم لا. تقنية التحليل هي أنه إذا كانت قيمة  $\text{sig} > 0,05$ ، فهناك علاقة خطية كبيرة بين المتغير المستقل والمتغير التابع. وإذا كانت قيمة  $\text{sig} < 0,05$  فلا توجد علاقة خطية ذات دلالة إحصائية بين المتغير المستقل والمتغير التابع.

### ج. اختبار تعدد الارتباطات

يستخدم اختبار تعدد الارتباطات لاختبار ما إذا كانت دراسة في نموذج الانحدار وجدت علاقة عالية أو مثالية بين المتغيرات المستقلة. للكشف عن وجود أو عدم وجود تعدد الارتباطات من خلال النظر إلى قيم التسامح و VIF. كلما كانت قيمة التسامح أصغر وكلما زادت قيمة VIF، كلما اقتربت تعدد التصاعد. في معظم الدراسات، إذا كانت قيمة التسامح أكبر من 0,1 وكانت قيمة VIF أقل من 10، فلن يحدث تعدد الأقطاب

### د. اختبار عدم التجانس

يعمل اختبار عدم التجانس على اختبار ما إذا كانت الدراسة في نموذج الانحدار تحدث في اختلافات شائعة من الملاحظات المتبقية إلى بعضها البعض. في هذه الدراسة، تم إجراء اختبارات عدم التجانس باستخدام طريقة اختبار glejser. المعايير في تقييم اختبار glejser هي كما يلي:

(١) إذا كانت المعلمة sig للمتغير المستقل لها قيمة  $> 0,05$  ، يحدث عدم التجانس.

(٢) إذا كانت المعلمة sig للمتغير المستقل لها قيمة  $< 0,05$  ، فهذا يعني أن عدم التجانس لا يحدث.

٢. اختبار الفرضية

لتقييم دقة دالة الانحدار يمكن قياسها من خلال القيمة الإحصائية للاختبار الجزئي

t والاختبار F وقيمة معامل التحديد  $R^2$

أ. الاختبار الجزئي (اختبار t)

يستخدم اختبار t لتحديد ما إذا كان لكل متغير مستقل تأثير على المتغير التابع بدرجة صلاحية ٥٪. استخلاص النتائج من خلال النظر في قيمة sig. مقارنة بقيمة  $\alpha$  (٥٪) أو قارن عدد t مع جدول الخطوات t على النحو التالي:

(١) حساب الفرضيات

$H_{01}$  : لا يوجد تأثير أسلوب التعلم على نتائج تعلم اللغة العربية لطلاب

$H_{a1}$  : هناك تأثير أسلوب التعلم على نتائج تعلم اللغة العربية لطلاب

$H_{02}$  : لا يوجد تأثير مواقف الطلاب على نتائج تعلم اللغة العربية لطلاب

$H_{a2}$  : هناك تأثير مواقف الطلاب على نتائج تعلم اللغة العربية لطلاب

(٢) قواعد الاختبار

(أ) استنادا إلى المقارنة بين عدد t وجدول t

إذا كان : t يحسب  $> t$  الجدول، قبول  $H_0$

إذا كان : t يحسب  $< t$  الجدول، رفض  $H_0$

(ب) استنادا إلى قيم الاحتمالات

إذا كان  $Sig. > 0.05$  ثم يتم قبول  $H_0$

إذا  $Sig. > 0.05$  ، رفض  $H_0$

P O N O R O G O



## ب. الاختبار F

يهدف الاختبار F إلى تحديد ما إذا كانت معاملات المتغير المستقل معا لها تأثير على المتغير التابع. يتم إجراء هذا الاختبار للمقارنة على مستوى قيم sig. بقيمة  $\alpha$  (5%) عند مستوى الدرجة 5% أو قارن Fhitung و Ftable. استرجاع الخاتمة باستخدام الخطوات التالية

### (1) حساب الفرضيات

H<sub>03</sub>: لا يوجد تأثير أسلوب التعلم والمواقف الطلاب على نتائج تعلم اللغة العربية لطلاب

H<sub>a3</sub>: هناك تأثير أسلوب التعلم والمواقف الطلاب على نتائج تعلم اللغة العربية لطلاب

### (2) قواعد الاختبار

(أ) استنادا إلى المقارنة بين عدد F وجدول F  
إذا كان : F يحسب  $F >$  الجدول، قبول H<sub>0</sub>  
إذا كان : F يحسب  $F <$  الجدول، رفض H<sub>0</sub>

(ب) استنادا إلى قيم الاحتمالات  
إذا كان  $\text{Sig.} > 0.05$  ثم يتم قبول H<sub>0</sub>

إذا  $\text{Sig.} > 0.05$ ، رفض H<sub>0</sub>

### ج. معامل التحديد

يستخدم معامل التحديد لتحديد مدى تأثير المتغيرات X1 (أسلوب التعلم) و X2 (مواقف الطلاب) على المتغير Y (نتائج التعلم). صيغة معامل التحديد هي كما يلي:

$$Kd = r^2 \times 100\%$$

معلومات:

Kd: معامل التحديد

R<sup>2</sup>: معامل الارتباط

معايير تحليل معامل التحديد هي:

(١) إذا كان  $K_d$  قريبا من الصفر، فإن تأثير المتغير المستقل على المتغير التابع يكون ضعيفا.

(٢) إذا اقترب  $K_d$  من واحد، فهذا يعني أن تأثير المتغير المستقل على المتغير التابع قوي.



## الباب الرابع

### نتائج البحث والمناقشة

#### ١. الوصف الإحصائي

في هذه الدراسة كان هناك ثلاثة متغيرات هي المتغير التابع وهو التحصيل في تعلم اللغة العربية ومتغيرين مستقلين هما أسلوب التعلم والمواقف الطلاب نحو دروس اللغة العربية. تم الحصول على البيانات المتعلقة بأساليب تعلم الطلاب والمواقفهم تجاه دروس اللغة العربية من خلال عملية توزيع الاستبيان. بينما تم أخذ البيانات المتعلقة بنتائج تعلم اللغة العربية من نتائج التعلم الأقرب إلى وقت ملء الاستبيان، وهي درجات امتحان منتصف الفصل الدراسي. باستخدام بيانات الامتحان النصفية، أي القيمة الأقرب لوقت ملء الاستبيان، من الممكن أن تكون مواقف وأساليب التعلم المستخدمة هي نفس الظروف خلال اختبار منتصف الفصل الدراسي. تم جمع بيانات الاستبيان في نهاية مارس وحتى نهاية أبريل. فيما يلي وصف إحصائي لكل متغير:

#### ١. أسلوب التعلم

بناءً على نتائج البحث الذي تم إجراؤه في المدرسة نور المجتهدين المتوسطة في الفصل السابع والذي بلغ إجماليه ١٩ طالبًا، والفصل الثامن الذي بلغ إجماليه ٩ طالبًا، والفصل التاسع الذي بلغ إجماليه ٢٠ طالبًا، تمكن الباحث من جمع البيانات من خلال استبيان تم ملؤه بواسطة الطلاب، ثم يتم منحهم درجة على كل عنصر بيان بحيث يمكن تحليل البيانات وصفيًا. يتكون استبيان أسلوب التعلم من ١٥ سؤالًا. يتكون الاستبيان من ثلاثة أجزاء مقسمة إلى ٥ أسئلة لأسلوب التعلم البصري، و ٥ أسئلة لأسلوب التعلم السمعي، و ٥ أسئلة لأسلوب التعلم الحركي. بعد تحليل البيانات، قم بحساب عدد الدرجات التي تم الحصول عليها. بناءً على أعلى مجموع درجات، يتم تصنيف كل طالب سواء كان ينتمي إلى اتجاه أسلوب التعلم المرئية أو السمعية أو الحركية. يمكن رؤية نتائج تصنيف الطلاب بناءً على اتجاه أسلوب تعلم الطلاب في الجدول التالي.

## الجدول ٤,١

### أسلوب التعلم الطلاب

رقم	اسلوب التعلم	عدد الطلاب
٠١	أسلوب التعلم المرئي	١٦
٠٢	أسلوب التعلم السمعي	١٩
٠٣	أسلوب التعلم الحركي	١٣
	مجموع	٤٨

استنادًا إلى الجدول أعلاه، من المعروف أن هناك ١٦ طالبًا يميلون إلى أسلوب التعلم المرئي، و ١٩ طالبًا يميلون إلى أسلوب التعلم السمعي، و ١٣ طالبًا يميلون إلى امتلاك أسلوب التعلم الحركي. ثم يتم حساب النسبة المئوية لكل اسلوب تعلم من خلال مقارنة عدد الطلاب الذين يميلون إلى اسلوب تعلم معين مع العدد الإجمالي للطلاب. يوضح ما يلي كيفية حساب النسبة المئوية لأسلوب تعلم الطلاب في المدرسة نور المجتهدين المتوسطة:

$$أ. \text{ النسبة المئوية لأسلوب التعلم المرئي} = \frac{٤٨}{١٦} \times ١٠٠\% = ٣٣,٣٣\%$$

$$ب. \text{ النسبة المئوية لأسلوب التعلم السمعي} = \frac{٤٨}{٢٠} \times ١٠٠\% = ٣٩,٥٨\%$$

$$ج. \text{ النسبة المئوية لأسلوب التعلم الحركي} = \frac{٤٨}{١٢} \times ١٠٠\% = ٢٧,٠٨\%$$

يعرض الجدول التالي توزيع ترددات الطلاب بناءً على اتجاهات أسلوب التعلم ونسبها المئوية.

## الجدول ٤,٢

### عرض أسلوب التعلم الطلاب

رقم	أسلوب التعلم	عدد الطلاب	النسبة المئوية
٠.١	أسلوب التعلم المرئي	١٦	%٣٣,٣٣
٠.٢	أسلوب التعلم السمعي	١٩	%٣٩,٥٨
٠.٣	أسلوب التعلم الحركي	١٣	%٢٧,٠٨
	مجموع	٤٨	%١٠٠

بناءً على الجدول أعلاه، من المعروف أن نسبة أسلوب التعلم المرئي %٣٣,٣، وأسلوب التعلم السمعي %٣٩,٥٨، وأسلوب التعلم الحركي %٢٧,٠٨، لذلك يمكن الاستنتاج أن ميل طلاب نور المجتهدين إلى أسلوب التعلم السمعي.

#### ٢. مواقف الطلاب

تم الحصول على بيانات مواقف الطلاب من نتائج توزيع الاستبيانات على الطلاب. من خلال استبيان تم ملؤه من قبل طلاب البحث ثم قاموا بتحليل البيانات وصفيًا ثم حساب النتيجة الإجمالية لكل طالب. بناءً على الدرجات التي تم الحصول عليها، يمكن تصنيف كل طالب سواء كانت تشمل أولئك الذين لديهم مواقف إيجابي تجاه اللغة العربية أو أولئك الذين لديهم مواقف سلبي تجاه اللغة العربية. يمكن رؤية نتائج تصنيف الطلاب بناءً على مواقفهم من اللغة العربية في الجدول التالي:

## الجدول ٤,٣

### اتجاهات الطلاب

رقم	باب	مجموع
٠.١	موجب	١٦
٠.٢	سالب	٣٢
٠.٣	مجموع	٤٨

بناءً على الجدول أعلاه، من المعروف أن هناك ١٦ طالباً لديهم مواقف إيجابية تجاه اللغة العربية وهناك ٣٢ طالباً لديهم مواقف سلبية تجاه اللغة العربية. ثم يتم حساب النسبة المئوية لكل فئة. يوضح ما يلي كيفية حساب النسبة المئوية للمواقف الطلاب نحو اللغة العربية لطلاب في المدرسة نور المجتهدين المتوسطة:

$$أ. \text{نسبة مواقف الإيجابي} = \frac{٤٨}{١٦} \times ١٠٠\% = ٣٣,٣٣\%$$

$$ب. \text{نسبة مواقف السلبية} = \frac{٤٨}{٣٢} \times ١٠٠\% = ٦٦,٦٦\%$$

### ٣. نتائج التعلم

تم الحصول على بيانات نتائج التعلم من نتائج التوثيق بأخذ متوسط درجة تقييم منتصف الفصل في مادة اللغة العربية. تم الحصول على متوسط نتائج تعلم الطلاب في تقييم منتصف الفصل الدراسي حتى ٧٥ وتم تضمينها في فئة التصنيف بناءً على الحد الأدنى من معايير الاكتمال التي تم الاتفاق عليها ووضعها في المدرسة نور المجتهدين المتوسطة، وبالتحديد مع الحد الأدنى من معايير الإنجاز ٧٥ والتي يمكن رؤيتها من الجدول التالي:

P O N O R O G O

## الجدول ٤,٤

### فئة تقييم نتائج التعلم

رقم	نطاق القيم	باب
.١	١٠٠-٩٣	ممتاز
.٢	٩٢-٨٤	جيد
.٣	٨٣-٧٥	كفي
.٤	>٧٥	أقل

درجات الاختبار النصفى لطلاب المدرسة نور المجتهدين المتوسطة باللغة العربية.

## الجدول ٤,٥

### نتائج التعلم الطلاب

رقم المستجيب	قيمة	رقم المستجيب	قيمة
.١	٥٥	.٢٥	٧٩
.٢	٣٠	.٢٦	٧٠
.٣	٥٠	.٢٧	٦٤
.٤	٧٥	.٢٨	٥٥
.٥	٧٥	.٢٩	٣٢



.6	80	.30	40
.7	40	.31	76
.8	60	.32	40
.9	00	.33	76
.10	60	.34	24
.11	60	.35	76
.12	00	.36	40
.13	00	.37	64
.14	00	.38	68
.15	70	.39	72
.16	00	.40	72
.17	90	.41	64
.18	60	.42	64
.19	60	.43	68
.20	88	.44	72
.21	64	.45	60
.22	43	.46	62

٢٣.	٨١	٤٧.	٤٨
٢٤.	٩٧	٤٨.	٧٢

بناءً على الجدول أعلاه يقدم الباحث جدول توزيع لهذه القيم بناءً على فئاتها كما هو موضح في الجدول التالي:

### الجدول ٤,٦

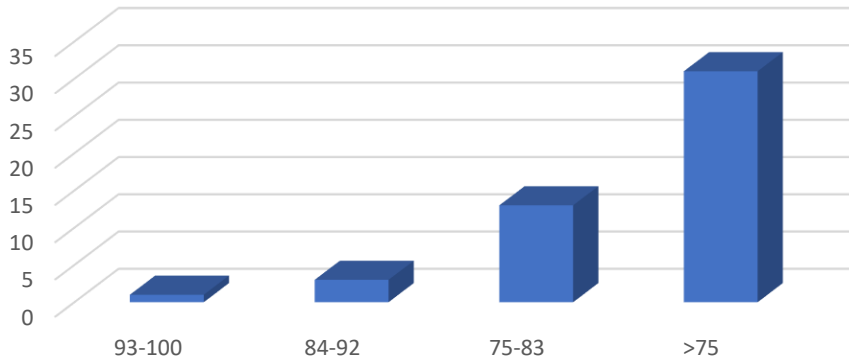
### توزيع القيمة

رقم	معمومات	نطاق القيم	عدد الطلاب
٠.١	ممتاز	١٠٠-٩٣	١
٠.٢	جيد	٩٢-٨٤	٢
٠.٣	كفي	٨٣-٧٥	٨
٠.٤	أقل	>٧٥	٣٧
	مجموع		٤٨

يمكن تقديم البيانات الخاصة بتوزيع درجات اختبار منتصف الفصل الدراسي المدرسة نور المجتهدين المتوسطة في موضوع اللغة العربية أعلاه في شكل مخطط شريطي على النحو التالي:

P O N O R O G O

Diagram Batang Nilai Ulangan Tengah Semester  
Siswa MTs Nurul Mujtahidin



يتم عرض نتائج تحليل التلخيص لدرجات الاختبار النصفى المدرسة نور المجتهدين المتوسطة في موضوع اللغة العربية في جدول توزيع التردد الذي يمكن رؤيته في الجدول. يقترح سوهرسمي عري كتنا خطوات عمل جدول توزيع الترددات، وهي كالتالي:

أ. حدد القيم الأعلى والأدنى. أعلى درجة هي ٩٧ وأدنى درجة هي ٢٤  
ب. حدد نطاق القيم (R)، أي الفرق بين القيمتين الأعلى والأدنى.  $97 - 24 = R$   
 $73 =$

ج. حدد عدد الفئات باستخدام صيغة Sturges، وهي:  $k$  (العديد من الفئات)  $= 1 + 3,3 \log n$   
عدد الفئات  $= 1 + 3,3 \log 48 = 6,5$  (مقرباً إلى ٧ وعرض الفئة  $= 7/73 = 0,096$ )  
مقرباً إلى ١٠

د. أدخل نتيجة نتائج تعلم اللغة العربية لطلاب المدرسة نور المجتهدين المتوسطة في الجدول

## الجدول ٤,٧

### توزيع التردد

رقم	فترة الفاصل الزمني	تردد	النسبة المئوية
.١	٣٠-٢١	٢	%٤,١٦
.٢	٤٠-٣١	٤	%٨,٣٣
.٣	٥٠-٤١	٥	%١٠,٤١
.٤	٦٠-٥١	١٠	%٢٠,٨٣
.٥	٧٠-٦١	١٢	%٢٥
.٦	٨٠-٧١	١١	%٢٢,٩١
.٧	٩٠-٨١	٣	%٦,٢٥
.٨	١٠٠-٩١	١	%٢,٠٨
	مجموع	٤٨	%١٠٠

بناءً على الجدول، يمكن ملاحظة أن معظم نتائج تعلم الطلاب في المدرسة نور المجتهدين المتوسطة في موضوع اللغة العربية هي في حدود ٧١-٨٠ بحيث يتم تضمينها في المعيار الكافي لأنها تتراوح بين ٧٥-٨٣.

١. اختبار الافتراضات

أ. اختبار التجانس / عدم التجانس

اختبار التغايرية في هذا الاختبار هو اختبار المتغير  $X$  كمتغير مستقل مع قيمة الانحدار المتبقية غير المعيارية المطلقة كمتغير تابع. إذا كانت النتيجة  $< 0,05 \text{ sig}$  ، فهذا يعني أن هناك تغاير المرونة، وإلا إذا كانت قيمة  $> 0,05 \text{ sig}$  فهذا يعني عدم وجود تغايرية. يمكن رؤية نتائج اختبار عدم التجانس باستخدام اختبار Glejser في الجدول التالي.

الجدول ٤,٨

اختبار التجانس

متغير	اهميه	A	معلومات
X1_1	٠,٩١٠	٠,٠٥	لا يوجد تأثير على السعر المتبقي المطلق
X1_2	٠,٧٠٥	٠,٠٥	لا يوجد تأثير على السعر المتبقي المطلق
X1_3	٠,٩٨٣	٠,٠٥	لا يوجد تأثير على السعر المتبقي المطلق
X2	٠,٠٦٠	٠,٠٥	لا يوجد تأثير على السعر المتبقي المطلق

من نتائج التحليل أعلاه ، يظهر أن القيمة المهمة لمتغير أسلوب التعلم المرئي (1\_1X) هي ٠,٩١٠ ، وأسلوب التعلم المدقق (2\_1X) هو ٠,٧٠٥ ، وأسلوب التعلم الحركي (3\_1X) هو ٠,٩٨٣ . أما بالنسبة لمتغير اتجاهات الطلاب (2X)، فإن قيمة الدلالة هي ٠,٠٦٠ . ثم تكون قيمة الأهمية لجميع المتغيرات المستقلة أكبر من هذه النتائج، ويمكن استنتاج أنه لا يوجد تغير المرونة، لذلك يتم استيفاء افتراض عدم تغير المرونة.

#### ب. اختبار الحالة الطبيعية

يهدف اختبار الحالة الطبيعية للبيانات إلى تحديد ما إذا كانت البيانات المستخدمة موزعة بشكل طبيعي أم لا. معيار اتخاذ القرار هو إذا  $\text{sig} > 0,05$  ، ثم يتم توزيع المخلفات بشكل طبيعي وإذا كانت  $\text{sig} < 0,05$  ، فلا يتم توزيع البقايا بشكل طبيعي. كان الهدف من اختبار الحالة الطبيعية للبيانات في هذه الدراسة هو اختبار متغيرات أسلوب التعلم ومواقف الطلاب على نتائج التعلم. استخدم اختبار الحالة الطبيعية في هذه الدراسة برنامج SPSS الإصدار ٢٥,٠. يمكن رؤية نتائج اختبار الوضع الطبيعي المتبقي في الجدول التالي.

#### الجدول ٤,٩

#### اختبار الحالة الطبيعية

		Unstandardized residual
N		48
Normal parameters <sup>a,b</sup>	Mean	.0000000
	Std. Deviation	6,08129497
	Absolute	0,094
Most Extreme Differences	Positif	0,094
	Negative	-0,093
	Kolmogorov-smirnov Z	0,094
Asymp. Sig. (2-tailed)		0,200 <sup>c,d</sup>

بناءً على نتائج اختبار الحالة الطبيعية في الجدول، يمكن ملاحظة أن القيمة المعنوية ٠,٢٠٠ تعني أكبر من ٠,٠٥ ، لذلك يمكن استنتاج أن القيم المتبقية يتم توزيعها بشكل طبيعي أو يتم استيفاء الافتراضات العادية.

### ج. اختبار الخطية

اختبار الخطية هو جهاز اختبار مطلوب لتحديد شكل العلاقة التي تحدث بين المتغيرات قيد الدراسة. اختبار الخطية هو اختبار سيحدد ما إذا كانت البيانات التي لديك تناسب خطأ خطيًا أم لا. أسلوب التحليل هو إذا كانت قيمة  $\text{sig} > 0,05$ ، فهناك علاقة خطية كبيرة بين المتغير المستقل والمتغير التابع. وإذا كانت قيمة  $\text{sig} > 0,05$  فلا توجد علاقة خطية معنوية بين المتغير المستقل والمتغير التابع. فيما يلي جدول خطي:

(١) اختبار الخطية لمتغيرات أسلوب التعلم على نتائج التعلم

#### الجدول ٤,١٠

نتائج اختبار الخطي X مع Y

	df	F	Sig.
Combined	11	0,553	0,853
Linearity	1	0,307	0,583
Deviation from Linearity	10	0,578	0,821
Within Groups	36		

بناءً على قيمة الأهمية من الجدول أعلاه ، يتم الحصول على الانحراف عن قيمة Sig الخطية. يساوي ٠,٨٢١ وهو ما يعني أكبر من ٠,٠٥. لذلك يمكن الاستنتاج أن هناك علاقة خطية مهمة بين متغير أسلوب التعلم (X) ومتغير نتائج التعلم (Y). لذلك، يمكن استخدام هذا المتغير لمزيد من تحليل البيانات.

(٢) اختبار الخطية لمتغيرات اتجاهات الطلاب على نتائج التعلم

#### الجدول ٤,١١

نتائج اختبار الخطي X2 مع Y

	df	F	Sig.
Combined	20	14,578	0,000



Linearity	1	274,755	0,000
Deviation from Linearity	19	0,885	0,603
Within Groups	27		

بناءً على قيمة الأهمية من الجدول أعلاه، يتم الحصول على الانحراف عن قيمة Sig الخطية. يساوي ٠,٦٠٣ و

هو ما يعني أكبر من ٠,٠٥. لذلك يمكن الاستنتاج أن هناك علاقة خطية ذات دلالة إحصائية بين متغير مواقف الطلاب (X) ومتغير نتائج التعلم (Y). لذلك، يمكن استخدام هذا المتغير لمزيد من تحليل البيانات.

#### د. اختبار تعدد الارتباطات

يستخدم اختبار تعدد الارتباطات لاختبار ما إذا كانت دراسة في نموذج الانحدار وجدت علاقة بين المتغيرات المستقلة. لتحديد وجود تعدد الارتباطات في هذه الدراسة، تم استخدام عامل تضخم التباين (VIF). إذا كانت قيمة  $VIF < 10$ ، فلن تحدث معادلة الانحدار الخطي المتعدد في حالة تعدد التصادم. يمكن رؤية نتائج اختبار تعدد الارتباطات في الجدول على النحو التالي:

#### جدول ٤,١٢

#### اختبار تعدد الارتباطات

متغير مستقل	Tolerance	VIF	معلومات
X1_1	٠,١٤٨	٦,٧٧١	لا يحدث تعدد الارتباطات
X1_2	٠,١٤٠	٧,١٢٩	لا يحدث تعدد الارتباطات

X1_3	٠,٣٣٦	٢,٩٧٤	لا يحدث تعدد الارتباطات
X2	٠,٦٩٤	١,٤٤٠	لا يحدث تعدد الارتباطات

كانت قيمة VIF على متغير أسلوب التعلم المرئي (X1\_1) ٦,٧٧١ ، وأسلوب التعلم السمعي (X1\_2) ٧,١٢٩ ، وأسلوب التعلم الحركي (X1\_3) كان ٢,٩٧٤ ، وقيمة VIF على متغير نتائج التعلم (X2) كانت ١,٤٤٠ . نظرا لأن قيمة VIF لجميع المتغيرات أقل من ١٠ ، يمكن استنتاج أن تعدد الارتباطات لا يحدث، وبالتالي يتم الوفاء بافتراض عدم تعدد التصاعيد.

٢. اختبار الفرضيات والتفسيرات

لاختبار الفرضية، فإن التحليل المستخدم هو تحليل الارتباط والانحدار.

أ. تحليل الارتباط

يستخدم تحليل الارتباط لإيجاد درجة العلاقة بين المتغيرات. يسمى المقياس المستخدم

لتحديد درجة العلاقة معامل الارتباط. نتائج الاختبار هي كما يلي:

جدول ٤,١٣

تحليل الارتباط

Variabel	Korelasi	X1	X2	Y
X1	Pearson Correlation	1	-0,43	-0,47
	Sig.		0,771	0,749
X2	Pearson Correlation	-0,43	1	0,859
	Sig.	0,771		0,000
Y	Pearson Correlation	-0,47	0,859	1

	Sig.	0,749	0,000	
--	------	-------	-------	--

من الجدول أعلاه، من المعروف قيمة sig. بين أسلوب التعلم (X1) ونتائج التعلم (Y) هو  $0,749 < 0,05$ ، مما يعني عدم وجود ارتباط كبير بين متغيرات أسلوب التعلم ومتغيرات نتائج التعلم. علاوة على ذلك، فإن العلاقة بين مواقف الطلاب ونتائج التعلم لها قيمة  $sig. 0.000 < 0.05$  مما يعني وجود علاقة ذات دلالة إحصائية بين متغيرات مواقف الطلاب ومتغيرات نتائج التعلم.

ب. تحليل الانحدار الخطي البسيط

يستخدم هذا التحليل لتحديد التأثير بين المتغير X والمتغير Y باستخدام تحليل

الانحدار الخطي البسيط. نتائج الاختبار هي كما يلي:

(1) متغير أسلوب تعلم اختبار الانحدار الخطي البسيط (X1)

(أ) نموذج الانحدار

جدول ٤,١٤

نموذج الانحدار

Model	Unstandardized Coefficients		Standardized Coefficient	T	Sig
	B	SE	Beta		
(Constant)	17,772	24,967		0,712	0,480
Gaya Belajar Visual	1,944	0,832	0,713	2,337	0,024
Gaya Belajar Auditorial	2,235	0,836	0,823	2,673	0,011
Gaya Belajar Kinestetik	-0,173	0,622	-0,058	-0,278	0,782

بناء على الجدول، من المعروف أن نموذج المعادلة هو كما يلي:

$$Y = 17,772 + 1,944X1\_1 + 2,235 X1\_2 - 0,173X1\_3 + e$$

يعني:

(1) ثابت (b0)

توضح قيمة الثابت b0 البالغ ١٧,٧٧٢ أنه إذا كان المتغير

المستقل X1 (أسلوب التعلم) صفراً، فإن نتائج تعلم الطلاب هي

١٧,٧٧٢ وحدة.

(٢) معامل b1 متغير أسلوب التعلم المرئي

يوضح حجم قيمة معامل الانحدار (b1) البالغة ١,٩٤٤ أنه إذا كان أسلوب تعلم الطلاب مرئيا ، فإن نتيجة التعلم هي  $١٧,٧٧٢ + ١,٩٤٤ = ١٩,٧١٦$ .

(٣) المعامل b2 لمتغيرات أسلوب التعلم السمعي

يوضح حجم قيمة معامل الانحدار (b2) البالغة ٢,٢٣٥ أنه إذا كان أسلوب تعلم الطلاب سمعي ، فإن نتيجة التعلم هي  $٢٠,٠٠٧ = ٢,٢٣٥ + ١٧,٧٧٢$

(٤) المعامل b3 لمتغيرات أسلوب التعلم الحركي

يوضح حجم قيمة معامل الانحدار (b3) البالغة -٠,١٧٣ أنه إذا كان أسلوب تعلم الطلاب حركي ، فإن نتيجة التعلم هي  $١٧,٥٩٩ = ٠,١٧٣ - ١٧,٧٧٢$

(ب) اختبار t

بناء على الجدول، من المعروف أن نتائج اختبار t من متغير أسلوب التعلم المرئي (X1\_1) إلى متغير نتائج التعلم (Y) لها سيغ  $٠,٠٢٤ > ٠,٠٥$  ( $\alpha = 5\%$ ) بحيث يمكن استنتاج أن أسلوب التعلم المرئي يؤثر على نتائج تعلم الطلاب. نتائج اختبار t من متغير أسلوب التعلم السمعي (X1\_2) إلى متغير نتائج التعلم (Y) لها  $0.011 < 0.05$  sig يعني أن أسلوب التعلم السمعي يؤثر على نتائج تعلم الطلاب. في حين أن نتائج اختبار t لمتغير أسلوب التعلم الحركي (X1\_3) على نتائج التعلم (Y) لها sig من  $٠,٧٨٢ < ٠,٠٥$  ، مما يعني أنه لا يوجد تأثير بين أسلوب التعلم الحركي ونتائج تعلم الطلاب.

(ج) المعامل المحدد

جدول ٤,١٥

المعامل المحدد

Model	R	R Square	Adjust R Square	Std. Error of the Estimate
1	0,592 <sup>a</sup>	0,351	0,307	13,680

بناء على الجدول ، من المعروف أن حجم قيمة R في الانحدار الخطي البسيط هو ٠,٥٩٢ ، مما يعني العلاقة بين متغيرات أسلوب التعلم ونتائج تعلم الطلاب المعتدلة. بينما يشار إلى حجم معامل التحديد بقيمة R المربعة وهي ٠,٣٥١ أو ٣٥,١٪ مما يعني أن متغير أسلوب التعلم قادر على تفسير أو المساهمة في متغير نتائج تعلم الطالب بنسبة ٣٥,١٪ بينما يتأثر ٦٤,٩٪ بعوامل أخرى غير مدرجة في النموذج.

(٢) اختبار الانحدار الخطي البسيط لمتغيرات سلوك الطلاب (X2)  
أ) نموذج الانحدار

جدول ٤,١٦

نموذج الانحدار

Model	Unstandardized Coefficients		Unstandardized Coefficient	T	Sig
	B	SE			
(Constant)	-0,754	5,644		-0,134	0,894
Sikap Siswa	2,245	0,197	0,859	11,383	0,000

بناء على الجدول، من المعروف أن نموذج المعادلة هو كما يلي:

$$Y = -0,754 + 2,245 X_2 + \varepsilon$$

(١) ثابت (b0)

تشير قيمة الثابت b0 من -٠,٧٥٤ إلى أنه إذا كان المتغير المستقل X2 (مواقف الطلاب) صفراً، فإن نتيجة تعلم الطلاب هي -٠,٧٥٤ وحدة.

(٢) معامل b4 لمتغير أخلاقيات العمل

حجم معامل الانحدار (b4) هو ٢,٢٤٥. تشير قيمة b4 الموجبة إلى وجود علاقة أحادية الاتجاه بين متغيرات مواقف الطلاب (X2) ومتغيرات نتائج التعلم (Y). إذا زادت مواقف الطلاب بمقدار ١ وحدة، فستزيد نتائج التعلم بمقدار ٢,٢٤٥ بافتراض متغير مستقل ثابت.

(ب) اختبار t

بناء على الجدول، من المعروف أن نتائج اختبار t لمتغير اتجاهات الطلاب (X2) إلى متغير نتائج التعلم (Y) لها قيمة sig تبلغ  $0,000 > 0,05$  ( $\alpha = 5\%$ ) بحيث يتم رفض H02. لذلك يمكن استنتاج أن هناك تأثيرا كبيرا بين متغير مواقف الطلاب (X2) إلى متغير نتائج التعلم (Y).

(ج) المعامل المحدد

جدول ٤,١٧

المعامل المحدد

Model	R	R Square	Adjust R Square	Std. Error of the Estimate
1	0,859 <sup>a</sup>	0,738	0,732	8,089

بناء على الجدول، من المعروف أن حجم قيمة R في الانحدار الخطي البسيط هو  $0,859$ ، مما يعني أن العلاقة بين متغيرات مواقف الطلاب ونتائج تعلم الطلاب قوية. بينما يشار إلى حجم معامل التحديد بقيمة مربع R وهي  $0,738$  أو  $73,8\%$ ، مما يعني أن متغير اتجاه الطلاب قادر على شرح أو المساهمة في متغير نتائج التعلم بنسبة  $73,8\%$ ، بينما يتأثر  $26,2\%$  بعوامل أخرى غير مدرجة في النموذج.

ج. تحليل الانحدار الخطي المتعدد

(١) نموذج الانحدار

يستخدم تحليل الانحدار الخطي المتعدد لتحديد التأثير بين المتغيرات X1 و X2 و X3 على المتغير Y. يمكن رؤية نتائج اختبار معامل نموذج الانحدار الخطي المتعدد في الجدول على النحو التالي:

Model	Unstandardized Coefficient		Standardized Coefficient	T	Sig
	B	SE	Beta		
(Constant)	-11,785	14,664		-0,804	0,426

Gaya Belajar Visual	0,635	0,496	0,245	1,281	0,207
Gaya Belajar Auditorial	0,768	0,496	0,297	1,549	0,129
Gaya Belajar Kinestetik	0,015	0,358	0,005	0,041	0,968
Sikap Siswa	2,044	0,213	0,782	9,612	0,000

بناء على الجدول، يمكن ملاحظة أن نموذج المعادلة هو كما يلي:

$$Y = -11,785 + 0,635 X_{1a} + 0,768 X_{1b} + 0,015 X_{1c} + 2,044 X_2 + \varepsilon$$

معلومات:

(أ) ثابت (b0)

تشير قيمة تناسب b0 البالغة -11,785 إلى أنه إذا كانت X1 و

X2 صفرا أو لا شيء، فإن نتائج تعلم الطلاب تكون -11,785

(ب) معامل b1 متغير X1a (أسلوب التعلم المرئي)

حجم قيمة معامل الانحدار (b1) هو 0,635. هذا يعني أنه عندما

يكون لدى الطلاب أسلوب تعلم مرئي، تزداد نتائج التعلم الخاصة بهم

بمقدار 0,635 بافتراض بقاء المتغيرات الأخرى.

(ج) معامل b2 المتغير X1b (أسلوب التعلم السمعي)

حجم معامل الانحدار (b2) هو 0,768. هذا يعني أنه عندما

يكون لدى الطلاب أسلوب تعلم سمعي، تزداد نتائج التعلم الخاصة بهم

بمقدار 0,768 بافتراض بقاء متغيرات أخرى.

(د) معامل b3 المتغير X1c (أسلوب التعلم الحركي)

حجم قيمة معامل الانحدار (b3) هو 0,015. هذا يعني أنه عندما

يكون لدى الطلاب أسلوب تعلم حركي، تزداد نتائج التعلم الخاصة بهم

بمقدار 0,015 بافتراض إصلاح المتغيرات الأخرى.

(هـ) معامل b4 المتغير X2 (مواقف الطلاب)

حجم معامل الانحدار (b4) هو 2,044. تشير قيمة b4 الموجبة

إلى وجود علاقة بين متغيرات مواقف الطلاب (X2) ونتائج التعلم أحادية



الاتجاه (Y). إذا كان مواقف الطلاب إيجابيا، فسوف تتحسن نتائج تعلم. يمكن تفسير قيمة معامل الانحدار  $b_4$  البالغ ٢,٠٤٤ إذا زاد مواقف الطلاب بمقدار وحدة واحدة، ثم زادت نتائج التعلم بمقدار ٢,٠٤٤ وحدة بافتراض بقاء متغيرات مستقلة أخرى.

## (٢) اختبار F

يستخدم اختبار F لاختبار أهمية المتغير المستقل مقابل المتغير التابع. يتم إجراء هذا الاختبار من خلال مقارنة قيمة  $F_{hitung}$  مع  $F_{tabel}$  بمعدل دلالة ٠,٠٥ (٥٪). إذا كان  $F_{hitung} > F_{tabel}$  ثم يتم رفض  $H_0$ . يمكن رؤية نتائج اختبار المطابقة النموذجي أو اختبار F في الجدول على النحو التالي:

Model		Sum of Squares	Df	Mean Square	F	Sig
1	Regression	8828,152	4	2207,038	35,700	0,000 <sup>b</sup>
	Residual	2658,328	43	61,822		
	Total	11486,479	47			

بناء على نتائج الاختبار في الجدول، من المعروف أن قيمة  $F_{hitung} > F_{tabel}$  (٠,٠٥ ؛ ٤٣) أو  $٣٥,٧٠٠ < ٢,٥٩$  بحيث يتم رفض  $H_0$  ويتم قبول  $H_a$ . لذلك، يمكن الاستنتاج أن أساليب التعلم ( $X_1$ )، مواقف الطلاب ( $X_2$ ) تؤثر في وقت واحد على نتائج التعلم (Y).

## (٣) اختبار t

يستخدم اختبار t هذا لتحديد تأثير أسلوب التعلم المتغير المستقل ( $X_1$ )، ومواقف الطلاب ( $X_2$ ) على نتائج التعلم المتغير التابع (Y) جزئيا. إذا كان  $|t_{hitung}| > t_{table}$  أو  $sig < \alpha$ ، رفض  $H_0$  مما يعني أن المتغير المستقل له تأثير كبير على المتغير التابع. يمكن رؤية نتائج الاختبار في الجدول:

Model	Unstandardized Coefficient		Standardized Coefficient	T	Sig
	B	SE	Beta		
(Constant)	-11,785	14,664		-0,804	0,426
Gaya Belajar Visual	0,635	0,496	0,245	1,281	0,207

Gaya Belajar Auditorial	0,768	0,496	0,297	1,549	0,129
Gaya Belajar Kinestetik	0,015	0,358	0,005	0,041	0,968
Sikap Siswa	2,044	0,213	0,782	9,612	0,000

بناءً على النتائج الموضحة في الجدول يمكن تفسيرها على النحو التالي:

أ) أدت متغيرات أسلوب التعلم المرئي (X1a) نتائج التعلم (Y) إلى قيم دلالة اختبار (X1b)  $0.129 > 0.05$  ( $\alpha = 5\%$ )،  $t 0.207 > 0.05$  ( $\alpha = 5\%$ )، وأسلوب التعلم الحركي (X1c)  $0.968 > 0.05$  ( $\alpha = 5\%$ )، بحيث يمكن تفسير أنه لا يوجد تأثير معنوي جزئياً بين متغيرات أسلوب التعلم (X1) على نتائج التعلم (Y).

ب) ينتج متغير موقف الطلاب (X2) نتائج التعلم (Y) قيمة  $t$  test sigifikansi من  $0.000 > 0.05$  ( $\alpha = 5\%$ ) بحيث يمكن استنتاج أن هناك تأثيراً جزئياً كبيراً بين متغيرات مواقف الطلاب (X2) على نتائج التعلم (Y).

٤) معامل المحدد

في هذا الاختبار، يتم استخدام المعامل المحدد لتحديد مدى تأثير متغير أسلوب التعلم (X1)، ومتغير مواقف الطلاب (X2) على متغير نتائج التعلم (Y) عن طريق حساب قيمة مربع R (معامل التحديد). يمكن رؤية نتائج الاختبار في الجدول على النحو التالي:

Model	R	R Square	Adjust R Square	Std. Error of the Estimate
1	0,877 <sup>a</sup>	0,769	0,747	7,863

بناءً على نتائج اختبار الجدول، من المعروف أن حجم قيمة R في قيم الانحدار المتعددة هو 0,877، مما يدل على وجود علاقة بين متغيرات أسلوب التعلم ومواقف الطلاب نحو مخرجات التعلم 0,877. بينما يظهر حجم قيمة معامل التحديد في الجدول المربع 0.769 الذي يوضح أن مساهمة جميع المتغيرات المستقلة وهي أسلوب التعلم واتجاهات الطلاب قادرة على تفسير المتغير التابع، أي نتائج التعلم بنسبة 76,9٪، بينما يتأثر 23,1٪ بمتغيرات أخرى غير متضمنة في النموذج.

١. تأثير أساليب التعلم على نتائج تعلم اللغة العربية لطلاب المدرسة نور المجتهدين المتوسطة

بناء على معالجة البيانات، تم الحصول على نتائج أنه جزئياً (وحدها) لم تكن هناك علاقة ذات دلالة إحصائية بين أساليب التعلم ونتائج التعلم باللغة العربية لطلاب المدرسة نور المجتهدين المتوسطة. يمكن رؤية نتائج الدراسة من نتائج الاستبيان الذي تم توزيعه وتعبئته من قبل الطلاب. يتضح ذلك من خلال نتائج اختبار الارتباط وهو  $0,749 < 0,05$  مما يعني عدم وجود ارتباط معنوي بين متغيرات أسلوب التعلم ومتغيرات نتائج التعلم. من نتائج اختبار  $t$  بين متغيرات أسلوب التعلم المرئي ومتغيرات نتائج التعلم لها  $\alpha = 5\%$   $0,024 < 0,05$  لذلك يمكن استنتاج أن أسلوب التعلم المرئي يؤثر على نتائج تعلم الطلاب. نتائج اختبار  $t$  من متغير نمط التعلم السمعي ( $X1\_2$ ) إلى متغير نتائج التعلم ( $Y$ ) لها  $\text{sig}$  من  $0,011 > 0,05$  مما يعني أن أسلوب التعلم السمعي يؤثر على نتائج تعلم الطلاب. في حين أن نتائج اختبار  $t$  لمتغير أسلوب التعلم الحركي ( $X1\_3$ ) على نتائج التعلم ( $Y$ ) لها  $\text{sig}$  من  $0,782 < 0,05$ ، مما يعني أنه لا يوجد تأثير بين أسلوب التعلم الحركي ونتائج تعلم الطلاب. مقدار قيمة  $R$  في الانحدار الخطي البسيط هو  $0,592$  مما يعني أن العلاقة بين متغيرات أسلوب التعلم ونتائج تعلم الطلاب معتدلة. بينما يظهر حجم معامل التحديد بقيمة مربع  $R$  وهي  $0,351$  أو  $35,1\%$  مما يعني أن متغير أسلوب التعلم قادر على تفسير أو المساهمة في متغير نتائج تعلم الطلاب بنسبة  $35,1\%$  فقط، بينما يتأثر  $64,9\%$  بعوامل أخرى غير مشمولة في النموذج. نتائج هذه الدراسة لها أوجه تشابه مع الأبحاث السابقة التي أجرتها إيلفا إيراواي والتي ذكرت أن هناك تجديداً كبيراً بين أساليب تعلم الطلاب ونتائج تعلم العلوم الطبيعية الصف الرابع المدرسة الابتدائية الحكومية ٩ متارام. ومع ذلك، فإن هذه الدراسة لها أوجه تشابه مع الأبحاث السابقة التي أجرتها نور حسن والتي ذكرت أنه لا توجد علاقة ذات دلالة إحصائية بين أساليب التعلم ونتائج تعلم الطلاب في الرياضيات.

تبين في هذه الدراسة عدم وجود ارتباط معنوي بين أساليب التعلم ونتائج تعلم الطلاب في المواد العربية. يعتقد أن سبب هذه النتيجة هو عدم تطبيق الطلاب لأساليب التعلم الخاصة بهم. يمكن رؤية سبب عدم وجود علاقة بين أساليب التعلم ونتائج تعلم الطلاب من عدة جوانب، وهي المعلمين والطلاب وأخطاء البحث.

من جانب المعلم، من الممكن للمعلم عدم استخدام استراتيجيات تتوافق مع جميع خصائص الطلاب في الفصل، وذلك لأن المعلم لا يتبع أسلوب تعلم الطفل. من جانب الطالب، أي أن الطلاب لا يطبقون أساليب التعلم الخاصة بهم لأنهم لا يعرفون أساليب التعلم الخاصة بهم. وفي الوقت نفسه، عند النظر إليها من جانب الخطأ في هذه الدراسة، لم يجلل الباحث كيف يتعلم الطلاب وكيف يتم استخدام استراتيجية المعلم عند التدريس.

يمكن أن يرجع غياب العلاقة بين أساليب التعلم نتائج تعلم الطلاب في المواد العربية إلى عوامل أخرى إلى جانب أساليب تعلم الطلاب كعوامل داخلية مثل المهوبة والتحفيز والصحة والخبرة والظروف البيئية وما إلى ذلك.

٢. تأثير مواقف الطلاب على نتائج تعلم اللغة العربية لطلاب المدرسة نور المجتهدين المتوسطة بناء على نتائج التحليل ومعالجة البيانات، يذكر أن متغيرات مواقف الطلاب لها تأثير كبير وإيجابي على نتائج التعلم لدى الطلاب العرب في المدرسة نور المجتهدين المتوسطة ملاراك، بونوروجو. نتائج اختبار t لمتغير اتجاهات الطلاب (X2) لمتغير نتائج التعلم (Y) لها قيمة sig تبلغ  $0,000 > 0,05$  ( $\alpha = 5\%$ ) بحيث يتم رفض H02. لذلك يمكن استنتاج أن هناك تأثيرا كبيرا بين متغير مواقف الطلاب (X2) إلى متغير نتائج التعلم (Y). قيمة R في الانحدار الخطي البسيط هي 0,859 مما يعني أن العلاقة بين متغيرات موقف الطالب ونتائج تعلم الطلاب قوية. بينما يشار إلى حجم معامل التحديد بقيمة مربع R وهي 0,738 أو 73,8٪، مما يعني أن متغير نتائج قادر على شرح أو المساهمة في متغير نتائج التعلم بنسبة 73,8٪، بينما يتأثر 26,2٪ بعوامل أخرى غير مدرجة في النموذج.

نتائج هذه الدراسة لها أوجه تشابه مع البحث الذي أجراه آندي تريسنوالي بعنوان البحث "تأثير دافع الإنجاز، والاهتمام بتعلم الرياضيات، و المواقف في تعلم الرياضيات على نتائج تعلم الرياضيات لدى طلاب المدرسة الثانوية الحكومية" الذي ينص على وجود تأثير بين مواقف الطلاب التدريسية ونتائج تعلم الرياضيات. كما يتماشى هذا البحث مع الأبحاث التي أجراها الراسة والتي خلصت إلى وجود تأثير كبير بين مواقف التعلم نتائج تعلم الطلاب، وهي 52,27٪ والباقي 47,73٪ تحددتها المتغيرات الأخرى.

٣. تأثير أسلوب التعلم والمواقف الطلاب على نتائج تعلم اللغة العربية لطلاب المدرسة نور المجتهدين المتوسطة

من نتائج التحليل ومعالجة البيانات التي أجريت بمساعدة SPSS، يذكر أن متغيرات أسلوب التعلم و مواقف الطلاب معا لها تأثير كبير على نتائج التعلم اللغة العربية لطلاب المدرسة نور المجتهدين المتوسطة ملارك، بونوروجو. بناء على نتائج اختبار f، من المعروف أن قيمة Fhitung  $F_{table} > (0,05 ; 43)$  أو  $35,700 < 2,59$  بحيث يتم رفض H04 ويتم قبول Ha4. لذلك، يمكن الاستنتاج أن أساليب التعلم (X1)، مواقف الطلاب (X2) تؤثر في وقت واحد على نتائج التعلم (Y). بناء على نتائج اختبار الجدول، من المعروف أن حجم قيمة R في قيم الانحدار المتعددة هو 0,877 مما يدل على وجود علاقة بين متغيرات أسلوب التعلم ومواقف الطلاب نحو نتائج التعلم 0,877. بينما يظهر حجم قيمة معامل التحديد في الجدول المربع R 0.769 الذي يوضح أن مساهمة جميع المتغيرات المستقلة وهي أسلوب التعلم واتجاهات الطلاب قادرة على تفسير المتغير التابع، أي نتائج التعلم بنسبة 76,9%، بينما يتأثر 23,1% بمتغيرات أخرى غير متضمنة في النموذج.



## الباب الخامس

### نتائج البحث والإقتراحات

#### أ. نتائج البحث

تهدف هذه الدراسة إلى تحديد تأثير أساليب تعلم الطلاب ومواقفهم على نتائج تعلم اللغة العربية لطلاب المدرسة نور المجتهدين المتوسطة ملارك فونوروجو. بلغ عدد المشاركين في هذه الدراسة ٤٨ طالبا يتألفون من الصفوف السابع والثامن والتاسع جبل نور المجتهدين ملارك فونوروجو. استنادا إلى البيانات التي تم جمعها واختبارها باستخدام SPSS 25.0، يمكن استخلاص الاستنتاجات:

١. يمكن تصنيف أسلوب التعلم لطلاب المدرسة نور المجتهدين ملارك فونوروجو إلى ٣ مجموعات، وهي الطلاب ذوي أساليب التعلم المرئي، والطلاب ذوي أساليب التعلم السمعي والطلاب ذوي أساليب التعلم الحركية. من المعروف أن ما يصل إلى ١٦ طالبا لديهم ميول أسلوب التعلم المرئي، و ١٩ طالبا لديهم ميول أسلوب التعلم السمعي، و ١٣ طالبا لديهم ميول أسلوب التعلم الحركي. لذلك يمكن أن نستنتج أن طلاب جبل نور المجتهد ملارك فونوروجو لديهم ميل إلى أسلوب التعلم السمعي.

٢. يمكن تصنيف موقف طلاب المدرسة نور المجتهدين تجاه تعلم اللغة العربية إلى ٢، أي الطلاب الذين لديهم موقف إيجابي والطلاب الذين لديهم موقف سلبي. من المعروف أن هناك ١٦ طالبا لديهم موقف إيجابي تجاه اللغة العربية وهناك ٣٢ طالبا لديهم موقف سلبي تجاه اللغة العربية. لذلك يمكن أن نستنتج أن غالبية طلاب المدرسة نور المجتهدين لديهم موقف سلبي تجاه تعلم اللغة العربية.

٣. تتراوح نتائج تعلم اللغة العربية لطلاب المدرسة نور المجتهدين في الغالب بين ٧١-٨٠ درجة بحيث يتم تضمينها في المعايير الكافية، مما يعني أنهم لم يتم تضمينهم في فئة الجيد. لا يزال هناك العديد من الطلاب الذين لا تزال نتائج تعلم اللغة العربية منخفضة.

٤. لم يكن هناك تأثير كبير بين أساليب تعلم الطلاب ونتائج تعلم اللغة العربية لطلاب المدرسة نور المجتهدين المتوسطة. كان هناك تأثير معنوي وإيجابي بين مواقف التعلم ونتائج تعلم اللغة العربية لطلاب المدرسة نور المجتهدين المتوسطة. وهذا يعني أنه كلما كان مواقف الطلاب



اللغة العربية، كانت نتائج تعلم اللغة العربية أفضل. أسلوب التعلم ومواقف الطلاب لهما تأثير كبير على نتائج التعلم اللغة العربية لطلاب المدرسة نور المجتهدين المتوسطة.

## ب. الإقتراحات

بناء على الاستنتاجات أعلاه، يمكن تقديم الاقتراحات التالية:

١. يجب على المعلمين فهم أفضل لأنواع أساليب تعلم الطلاب في تعلم اللغة العربية. من المتوقع أن يكون المعلمون قادرين على تطبيق أساليب التعلم ذات الصلة بأسلوب تعلم كل طالب. بالإضافة إلى ذلك، فإن أساليب التعلم الجيدة ستعزز أيضا مواقف الإيجابية للطلاب تجاه اللغة العربية. على الرغم من أنه لا يزال هناك العديد من العوامل التي يمكن أن تؤثر على نتائج تعلم الطلاب من خلال فهم أساليب التعلم والاهتمام بمواقف الطلاب سيزيد من فعالية عملية التعلم.
٢. للباحث التالي الذي سيجري بحثا مشابها، لإيلاء المزيد من الاهتمام للأنشطة الطلابية في الداخل والخارج. الغرض من ذلك هو أن تكون الأدوات المصنوعة أفضل.
٣. استخدام المدارس كدليل إرشادي في فهم أساليب التعلم ومواقف الطلاب، خاصة في تعلم اللغة العربية التي يعتبرها الطلاب صعبة.



## قائمة المراجع اللغة الإندونسي

- A, Bawono. *Multivariate Analysis Dengan SPSS*. Salatiga: STAIN Press. 2006.
- Ahmadi, Abu. *Psikologi Sosial*. Jakarta: Rineka Cipta. 2002.
- Ahmadi, Abu dan Widodo Supriyono. *Psikologi Belajar*. Jakarta: Rineka Cipta. 2004.
- Arrosih. Pengaruh Sikap Belajar Terhadap Hasil Belajar Matematika di Sekolah Dasar. *PGMI*. 2022.
- Azwar, Saifuddin. *Sikap Manusia: Teori dan Pengukurannya*. Yogyakarta: Liberty. 1988.
- Danim, Sudarwan dan Khairil. *Psikologi Pendidikan dalam Perspektif Baru*. Bandung: Alfabeta. 2014.
- De Porter, Bobby. *Quantum Teaching Mempraktekkan Quantum Learning di Ruang Kelas*. Bandung: Kaifa. 2000.
- Falah, B. N. Pengaruh Gaya Belajar Siswa dan Minat Belajar Matematika Siswa Terhadap Hasil Belajar Matematika Siswa. *Euclid*. 2019.
- Ghufron, M. Nur. *Gaya Belajar Kajian Teoritik*. Yogyakarta: Pustaka Pelajar.
- Hadis, Abu. *Psikologi Pendidikan*. Bandung: Alfabeta. 2006.
- Irawati, Ilfa. "Pengaruh Gaya Belajar Terhadap Hasil Belajar IPA." *Pijar MIPA*, 2021.
- Khodijah, Nyayu. *Psikologi Pendidikan*. Jakarta: PT Raja Grafindo Persada. 2017.
- Kompri. *Belajar: Faktor-faktor yang Mempengaruhinya*. Yogyakarta: Media Akademi. 2017.
- Kosasih, Nandang. *Pembelajaran Quantum dan Optimalisasi Kecerdasan*. Bandung: Alfabeta. 2013
- Krishnawati, Naniek dan Yeni Suryani. *Bahan Dasar untuk Pelayanan Konseling pada Satuan Pendidikan Menengah*. Jakarta: Grasindo. 2010
- Mahmud. *Psikologi Pendidikan*. Bandung: Pustaka Setia. 2012.
- Margono, S. *Metodologi Penelitian Pendidikan*. Jakarta: PT Rineka Cipta. 2007.
- Mustofa, Syaiful. *Strategi Pembelajaran Bahasa Arab*. UIN Maliki Press. 2011.
- Nasution. *Metode Research Penelitian Ilmiah*. Jakarta: Bumi Aksara. 2009.
- Neolaka, Amos. *Metode Penelitian dan Statistik*. Bandung: PT. Remaja Rosdakarya. 2016.
- Nilandari, Ary. *Quantum Teaching: Mempraktikkan Quantum Learning di Ruang-ruang Kelas*. Bandung: kaifa. 2010.
- Rahmadhani, Rahmi. *Belajar dan Pembelajaran: Konsep dan Pengembangan*. Medan: Yayasan Kita Menulis. 2020
- Rianse, Usman dan Andi. *Metodologi Penelitian Sosial Ekonomi Teori dan Aplikasi*. Bandung: Alfabeta. 2009.
- Sadirman. *Interaksi dan Motivasi Belajar Mengajar*. Jakarta: Rajawali Pers. 2012.

- Simananugkalit, Nurhazana R. "Analisis Hasil Belajar Matematika Siswa Ditinjau dari Gaya Belajar Siswa di SMP-IT Bunayya Padangsimpuan." *Jurnal MathEdu*. 2020.
- Siregar, Sofyan. *Metode Penelitian Kuantitatif: Dilengkapi dengan Perbandingan Perhitungan Manual & SPSS*. Jakarta: Kencana. 2013.
- Siregar, Sofyan. *Statistik Parametrik Untuk Penelitian Kuantitatif*. Jakarta: Bumi Aksara. 2014.
- Slameto. *Belajar dan Faktor-faktor yang Mempengaruhinya*. Jakarta: Rineka Cipta. 2013.
- Soesilo, Tritjahjo Danny. *Teori dan Pendekatan Belajar: Implikasinya dalam Pembelajaran*. Yogyakarta: Penerbit Ombak. 2015.
- Sudjana, Nana. *Penilaian Hasil Belajar Mengajar*. Bandung: PT Rosdakarya. 2010.
- Sugiyono. *Metode Penelitian Pendekatan Kuantitatif dan R&D*. Jakarta: PT. Rineka Cipta. 2010.
- Sugiyono. *Metode Penelitian Kuantitatif, Kualitatif, dan R&D*. Bandung: Alfabeta. 2017.
- Sujarweni, Wiratna. *Metodologi Penelitian Bisnis & Ekonomi*. Yogyakarta: PT. Pustaka Baru. 2019.
- Surya, Muhammad. *Psikologi Konsep dan Aplikasi*. Bandung: Alfabeta. 2014.
- Tambunan, Hamongan. *Blended Learning dengan Ragam Gaya Belajar*. Medan: Yayasan Kita Menulis. 2020.
- Tohirin. *Psikologi Pembelajaran Agama Islam*. Jakarta: PT Rajagrafindo Persada. 2005.
- Trisnowali, A. Pengaruh Motivasi Berprestasi, Minat Belajar Matematika, dan Sikap Belajar Matematika Terhadap Hasil Belajar Matematika Pada Siswa SMAN Watampone. *Matematika dan Pembelajaran*, 259-278. 2017.
- Tu'aimah, R. A. *Al-Maharat al-Lughawiyah, mustwayatiha tadrisiha su'ubatiha*. Cairo: Dar el-Fikr el-Arabi. 2004
- Wahab, Rohmalina. *Psikologi Belajar*. Depook: Rajagrafindo Persada. 2015.
- Widoyoko, S. Eko Putro. *Penilaian Hasil Pembelajaran di Sekolah*. Yogyakarta: Pustaka Pelajar. 2014.
- Zuhairi. *Pedoman Penulisan Karya Ilmiah*. Jakarta: Rajawali Pers. 2016.

## قائمة المراجع اللغة العربية

رشد أحمد طعيمة. المهارة اللغوية مستوياتها تدريسيها سعوتبها. قاهرة: دار الفكر، ٢٠٠٤.

رشد أحمد طعيمة. تعليم العربية لغير الناطقين بها مناهجه واساليبه. مصر: جامعة منصوره. ١٩٩٨

عبد الرحمن أحمد الرين. اللغة العربية أصل اللغات كلها. الاردان: دار الحسن. ١٩٨٧

علي إسماعل أحمد. المنهج في اللغة العربية. القاهرة: مكتبة وهبة. ١٩٩٧

مصطفى بن محمد بن سليم الغلاييني. جامع الدروس العربية. دار التقوى للطبع والنشر والتوزيع. ١٠١٧

