

تحليل الأخطاء كتابة الإملاء فى الصف الحادى عشر بالمدرسة الثانوية
المتكاملة هداة المنى ٢ جينس فونوروجو

البحث العلمى



قدمته

عاريفه أضحى فرستينا

رقم دفتر القيد. ٢٠٢١٩٠٠١١

قسم تعليم اللغة العربية

كلية التربية والعلوم التعليمية

الجامعة الإسلامية الحكومية فونوروجو

٢٠٢٣

الملخص

فرستينا، عاريفة أضحى. ٢٠٢٣. تحليل الأخطاء كتابة الإملاء في الصف الحادي عشر بالمدرسة الثانوية المتكاملة هداة المنى ٢ جينس فونوروجو. البحث العلمي. كلية التربية والعلوم التعليميّة. قسم اللغة العربية الجامعة الإسلاميّة الحكوميّة فونوروجو. المشرف الأستاذ أحمد زيدي اليسان الماجستير.

الكلمات الأساسية : تحليل الأخطاء، الإملاء، اللغة العربية.

المنهج العربي في المدرسة الثانوية المتكاملة هداة المنى ٢ جينس هو درس يجب أن يتعلمه جميع الطلاب. مع وجود المدرسة في بيئة المعهد الجاوية ، فإنه يسهل على الطلاب كتابة الحروف العربية أو الحجاية. ومع ذلك ، لا يزال هناك العديد من الطلاب الذين يعانون من مشاكل في عملية تعلم اللغة العربية ، وخاصة في مهارة كتابة.

تهدف هذه الدراسة إلى تحليل : (١) عملية تعليم كتابة الإملاء لطلاب الصف الحادي عشر في المدرسة الثانوية المتكاملة هداة المنى ٢ جينس، و (٢) اختلاف كتابة الإملاء باللغة العربية و اللغة الجاوية لطلاب الصف الحادي عشر في المدرسة الثانوية المتكاملة هداة المنى ٢ جينس.

تم تصميم البحث باستخدام نهج نوعي ونوع من البحث الميداني يتكون من مصادر البيانات الأولية والبيانات الثانوية. يستخدم أسلوبه البحثي الملاحظة والمقابلات والتوثيق. جاء المشاركون في الصف الحادي عشر بالمدرسة الثانوية المتكاملة هداة المنى ٢ جينس. بينما يستخدم تحليل البيانات التحليل النوعي مع نماذج التحليل التفاعلي.

بناء على نتائج الدراسة ، وجد أن (١) عملية تعليم كتابة الإملاء لطلاب الصف الحادي عشر في المدرسة الثانوية المتكاملة هداة المنى ٢ جينس سارت بشكل جيد مع عدة مراحل في كل مستوى صفي. بدءا من الصف ١٠ بدأ إدخال الحروف الحسائية أو العربية ، واستمر في الصف ١١ في ربط الحروف بحيث

أصبحت ترتيباً للكلمات والجمل ثم في الصف ١٢ بدأت الجمل لتصبح فقرات. (٢)
يكن الخطأ في كتابة الإملاء بالاستماع إلى الطلاب في عدة قواعد كتابية، منها كتابة
الحروف
الحجائية،



وكتابة الحروف التي يمكن ربطها والحروف التي لا يمكن ربطها، وكتابة الحركات، وكتابة الألف لام سمشية وألف لام قمرية، وكتابة الهمزة. والعوامل المسببة للأخطاء وهي عوامل المرابي حيث يواجه الطلاب أحيانا صعوبة في كتابة الجمل عند الإملاء لأن المعلم الذي يملي الجمل صغير الصوت ، ويملي الجمل بسرعة ، ونطق الحروف غير واضح. علاوة على ذلك ، فإن عامل الطالب حيث لا يفهم الطلاب جيدا القواعد الخمس التي تم تدريسها ، بما في ذلك قواعد الحروف الحجائية ، والحروف التي يمكن ربطها ولا يمكن الاستمرار فيها ، وقواعد كتابة الحركات ، وقواعد الألف لام شمسية وألف لام قمرية ، والقواعد المتعلقة بكتابة همزة قطعي وهمزة و صل.

يمكن أن تكون الآثار المترتبة على هذا البحث مدخلات في عملية التعلم ويمكن أن تحسن قدرات الطلاب في الإملاء بالإضافة إلى ذلك ، من المتوقع أن تساعد هذه الدراسة المعلمين على معرفة أنواع الأخطاء التي يرتكبها الطلاب في كثير من الأحيان والعوامل التي تسبب أخطاء في الإملاء.



الموافقة على المناقشة

البحث العلمي الذي كتبه الطالبة:

الاسم : عاريفه أضحى فرستينا

رقم دفتر القيد : ٢٠٢١٩٠٠١١

الكلية : كلية التربية والعلوم التعليمية

القسم : قسم تعليم اللغة العربية

الموضوع : تحليل الأخطاء كتابة الإملاء في الصف الحادي عشر بالمدرسة

الثانوية المتكاملة هداة المني ٢ جينس فونوروجو

فبعد الاطلاع على هذا البحث وإدخال ما فيه من الإصلاحات والتعديلات، وافقنا
تقديمه للمناقشة.

المشرف،

أحمد زيدي الليسان الماجستير

التاريخ: ٢٧ يوليو ٢٠٢٣

رقم التوظيف: ١٩٦٩٠٧١٥٢٠٠٣١٢١٠٠٢

رئيسة قسم تعليم اللغة العربية،

إيكا روسديانا الماجستير

رقم التوظيف: ١٩٨٦١٢٠٥٢٠١٥٠٣٢٠٠٢

PONOROGO



وزارة الشؤون الدينية

الجامعة الإسلامية الحكومية فونوروجو

قرار مجلس المناقشة

البحث العلمي الذي كتبته الطالبة :

الإسم : عاريفة أضحى فرستينا

رقم دفتر القيد : ٢٠٢١٩٠٠١١

الكلية : كلية التربية والعلوم التعليمية

القسم : قسم تعليم اللغة العربية

الموضوع : تحليل الأخطاء كتابة الإملاء في الصف الحادي عشر بالمدرسة الثانوية

المتكاملة هداة المني ٢ جينس فونوروجو

أجريت مناقشة هذ البحث العلمي بالجامعة الإسلامية الحكومية فونوروجو في :

اليوم : الأربعاء

التاريخ : ١٣ سبتمبر ٢٠٢٣

و قرر المجلس قبوله كشرط من شروط الحصول على درجة سرجانا في التربية الإسلامية في:

اليوم : الإثنين

التاريخ : ٠٩ أكتوبر ٢٠٢٣

فونوروجو، ٠٩ أكتوبر ٢٠٢٣

كلية التربية و العلوم التعليمية



الدكتور الحاج محمد منير الماجستير

رقم التوظيف: ١٩٦٨٠٧٠٥١٩٩٩٠٣١٠٠١

أعضاء مجلس المناقشة

الرئيسة : إينكا روسديانا الماجستير

المتحن الأول : الدكتور بفريندال فطري نور سلام الماجستير

المتحن الثاني : أحمد زيدي الليسان الماجستير

(
(
(

SURAT PERSETUJUAN PUBLIKASI

Yang Bertanda tangan di bawah ini :

Nama : Arifah Adha Prasetyana
NIM : 202190011
Fakultas : Tarbiyah dan Ilmu Keguruan
Program Studi : Pendidikan Bahasa Arab
Judul Skripsi/Tesis : تحليل الأخطاء كتابة الإملاء في الصف الحادي عشر بالمدرسة
الثانوية المتكاملة هداة المنى 2 جنيس فونوروجو

Menyatakan bahwa skripsi/tesis telah diperiksa dan disahkan oleh dosen pembimbing. Selanjutnya saya bersedia naskah tersebut dipublikasikan oleh perpustakaan IAIN Ponorogo yang dapat diakses di ethess.iainponorogo.ac.id. Adapun isi dari keseluruhan tulisan tersebut, sepenuhnya menjadi tanggung jawab dari penulis.

Demikian pernyataan saya untuk dapat dipergunakan semestinya.

Ponorogo, 09 November 2023
Penulis



Arifah Adha Prasetyana
NIM. 202190011



PONOROGO

إقرار اصالة البحث

أنا الموقع أدناه :

الاسم : عاريفه أضحى فرستينا
رقم دفتر القيد : ٢٠٢١٩٠٠١١
الكلية : كلية التربية والعلوم التعليمية
القسم : قسم تعليم اللغة العربية
الموضوع : تحليل الأخطاء كتابة الإملاء في الصف الحادي عشر بالمدرسة
الثانوية المتكاملة هداة المني ٢ جينس فونوروجو

أقر بأنني قد أعددت هذا البحث العلمي كل أمانة ولم يسبقه نشره أو كتابته إلا في بعض
الاجزاء التي تم إطلاع مصادرها الأصلية. وإذا ثبت يوما أن ظهور هذا البحث العلمي
متحلل من عمل الغير فأنا مستعدة لقبول أية عقوبة أكاديمية حسب ما تنصحه لوائح
الجامعة.

فونوروجو، ٢٧ يوليو ٢٠٢٣

الباحثة



عاريفه أضحى فرستينا

رقم دفتر القيد. ٢٠٢١٩٠٠١١

PONOROGO

الباب الأول

المقدمة

(أ) خلفية البحث

اللغة العربية هي واحدة من المواد التي تدرس في جميع أنحاء المؤسسات التعليمية الإسلامية في إندونيسيا ، سواء المدارس الداخلية الإسلامية أو المدارس الدينية حتى المدارس العامة. يتم تدريس اللغة العربية بشكل عام لأنها تعتبر وثيقة الصلة باحتياجات الشعب الإندونيسي نفسه ، لأنها واحدة من البلدان حيث غالبية السكان مسلمون.

يتم تدريس اللغة العربية لأنها تعتبر وثيقة الصلة بالاحتياجات الشعب الإندونيسي ، لأن إندونيسيا هي واحدة من دول الأغلبية السكان مسلمون. بشكل عام ، يحتوي تعلم اللغة العربية على أربعة جوانب المهارات التي يجب أن يتقنها الطلاب. من بينها المهارات الاستماع، مهارات التحدث او كلام، مهارات القراءة، ومهارات الكتابة. بالإضافة إلى جوانب من القواعد اللغة و المفردات يتم تدريسها أيضا لدعم هذه المهارات الأربع. واحد المهارات التي يتم تدريسها هي مهارات الكتابة. أما بالنسبة للدعوة إلى الكتابة واردة في كلمة الله في QS. القلم/١ : ٥٦٤ .
ن وَالْقَلَمِ وَمَا يَسْطُرُونَ ۝

ترجمة: ¹ "Nun, demi pena dan apa yang mereka tuliskan"

وجاء مضمون هذه الآية، وفقا للنظرية في التربية، أن المشاركين تثقيف ليس فقط بحاجة إلى التدريب على اللغة المنطوقة والقراءة ، ولكن أيضا اللغة كتابه. في التعليم ، تم تجهيز الأنشطة الطلابية بالكتابة ستكون الكتابة أكثر تأثيرا من مجرد الاستماع إلى الدروس شفويا و أو قراءة المواد التعليمية. أعد كتابة ما سمعته وقرأته سيكون له تأثير أعمق وأكثر استقرارا مما لو تم سماعه وقرأته فقط. من المفترض

¹ Departemen Agama RI , Al-Qur'an dan Terjemahnya (Jawa Barat: Cipta Bagus Segara, 2014), 564.

أنه يمكن الاعتقاد بأن القلم والكتابة خاطئان إحدى وسائل التعلم والتعلم مهمة ، والعمل المكتوب هو النتيجة النهائية قلم يعكس تقدم أمة وحضارة إنسانية.^٢

مهارات الكتابة باللغة العربية ، هناك نوعان جوانب القدرة التي يجب تطويرها ، وهي القدرة التقنية و القدرة (الإنتاج). القدرة التقنية هي القدرة على كتابة اللغة العربية بشكل صحيح ، بما في ذلك الحقيقة الإملاء (الكتابة) ، قواعد (صنيف) ، واستخدام (علامات الترقيم).^٣ أما بالنسبة للنطاق الداخلي مهارات الكتابة أي الإملاء ، الخط والتأليف (التأبير).^٤ وبالتالي يمكن استنتاج أن الإملاء هو جزء من النطاق الوارد في تعلم الكتابة هي أساسا القدرة التقنية على كتابة اللغة العربية بشكل صحيح.

الإملاء من دروس اللغة العربية الأساسية الكتابة الجيدة والصحيحة التي تهدف إلى تجنب الأخطاء في كتابة النصوص العربية ، هذا التعلم إلزامي للطلاب في المدارس الداخلية الإسلامية تربية تكالار بهدف تعلم الإملاء في المعهد هو بحيث الطلاب قادرون على تجميع النصوص المكتوبة المتعلقة بموضوعات التعلم بشكل جيد و صحيح. من بين فعالية التعلم الإملاء أي معرفة القواعد كتابة الحروف والكلمات بشكل جيد وصحيح ، وتحسين النص العربي ، مهارات التدريب الاستماع وممارسة تركيز التفكير و تعويد الطلاب على كتابة النص العربي.^٥

في الواقع ، توجد المشاكل بشكل شائع بين الطلاب خاصة في المدارس الداخلية الإسلامية والمدارس الصعبة المتعلمين في كتابة الخط العربي، حيث يفترض المتعلمون أن أصعب مهارة بين الآخرين هي الكتابة. إنه من دواعي سروري لأن شكل الكتابة باللغة العربية يختلف بين البدايات كلمة ، كلمة وسط ، كلمة

² Risman Bustamam, "Tulis Menulis (kitābah) Sebagai Pilar Keilmuan Perspektif AlQur'an: Pendekatan Tafsir Tematik, Hermeneutik, dan Linguistik", vol. 11 nomor 1 (15-16 Oktober 2016). Jurnal Batusangkar International Conference.

³ Abdul Hamid, *Mengukur Kemampuan Bahasa Arab Untuk Studi Islam* (Malang: UIN-Maliki Press, 2010), 75.

⁴ Mahmūd Kāmil An-Nāqah, *Asāsīyyatu Ta'limi al-Lughah al-'Arabiyah wa al-Tarbiyah al-Diniyyah* (Kairo: dār al-Šaqafah, 1981), 229.

⁵ Masrukin dan Devi Apriyanto Nasir, *Buku Guru Bahasa Arab Pendekatan Saintifik Kurikulum 2013* (Cet. I; Jakarta: Kementrian Agama Republik Indonesia, 2014), 86.

نهاية ، مقسمة ، ومنفصلة. بينما في مستوى متقدماً تنشأ صعوبات في الكتابة همزة وألف واستثناءات الكتابة همزة.^٦

ستظل الأخطاء اللغوية موجودة دائماً ، خاصة بالنسبة لأولئك الذين تعلم اللغات. هذا يتماشى مع رأي دولاي في يوليانتو و مينتواتي الذي اقترح أن الناس لا يمكن أن يتعلموا لغة دون ارتكاب أخطاء.^٧ ببساطة ، لتقليل حدوث أخطاء في التعلم خاصة في تعلم اللغات ، ثم التحليل يمكن ارتكاب الأخطاء لمعرفة أخطاء الطلاب الذين يدرسون اللغة.

يتم إجراء تحليل الخطأ كشكل من أشكال التوقع حتى لا كان هناك خطأ في كتابة الخط العربي. لأنه إذا كنت مخطئاً في الكتابة بشكل جيد الحروف وهيكل الكلمة ، ثم سيكون المعنى مختلفاً. أما إجراء تحليل للأخطاء في هذه الدراسة لتوفير المعلومات حول أشكال الخطأ الإملاء التي يقوم بها المتعلمون في تعلم اللغة العربية.

بناء على نتائج الملاحظات في المدرسة الثانوية المتكاملة هداة المنى^٢ جينيس التي تم الحصول عليها المعلومات التي لا يزال طلاب الفصل الحادي عشر أقل مهارة في الكتابة ، خاصة في كتابة الجمل. وذلك لأن مهارات الكتابة تعتبر صعبة من قبل الطلاب ، بسبب عدم إلمام الطلاب بالكتابة العربية وعدم إتقان المفردات.

الطلاب لا يفهمون جيداً قواعد أنا الإملاء مثل الكتابة حروف الحسية عند الإملاء ، الحروف التي يمكن تقطيعها وتلك التي لا يمكن تقطيعها يمكن توصيلها ، وإعطاء الحروف إلى الحروف حجابية، الكتابة الشمسي والقماري ، وكتابة حروف الهمزة. أثناء وجوده في منهج تعلم اللغة العربية ، من المتوقع أن يكون الطلاب قادرين على التعرف على الأصوات ، معنى الجمل والأفكار والعناصر

⁶Fathur Rohman, *Metodologi Pembelajaran Bahasa Arab* (Malang: Madani, 2015) 53-54.

⁷Yulianto dan Mintowati, *Analisis Kesalahan Berbahasa* (Jakarta: Universitas Terbuka, 2010), 53.

اللغوية وبنية النص والعناصر الثقافية اللغة العربية المتعلقة بموضوع معين إما شفهيًا أو كتابيًا.^٨

بناء على خلفية هذه الدراسة ، يهتم الباحثون بالبحث مع " تحليل الأخطاء كتابة الإملاء في الصف الحادي عشر بالمدرسة الثانوية المتكاملة هداة المنى ٢ جينس فونوروجو" ، لأن الصعوبات في كتابة الإملاء يمكن أن تؤثر على نجاح أو فشل تعلم اللغة العربية للطلاب .

(ب) تحديد البحث

يركز هذا البحث على تحليل الأخطاء الإملاء على نتائج ورقة العمل والذي يتضمن جانبين وهما عملية تعلم كتابة الإملاء وشكل الأخطاء في كتابة الإملاء في طلاب الصف الحادي عشر في المدرسة الثانوية المتكاملة هداة المنى ٢ جينس فونوروجو .

(ج) سؤال البحث

أسئلة البحث مسألتين كمايلي :

١. كيف عملية تعليم الإملاء لطلاب الصف الحادي عشر في المدرسة الثانوية المتكاملة هداة المنى ٢ جينس فونوروجو؟
٢. كيف شكل خطأ في الكتابة لطلاب الصف الحادي عشر في المدرسة الثانوية المتكاملة هداة المنى ٢ جينس فونوروجو؟

(د) هدف البحث

يهدف هذا البحث في الأمرين :

١. لمعرفة عملية تعلم الإملاء لطلاب الصف الحادي عشر في المدرسة الثانوية المتكاملة هداة المنى ٢ جينس فونوروجو .
٢. لمعرفة شكل خطأ في الكتابة لطلاب الصف الحادي عشر في المدرسة الثانوية المتكاملة هداة المنى ٢ جينس فونوروجو .

⁸Masrukin dan Devi Apriyanto Nasir, *Buku Guru Bahasa Arab Pendekatan Saintifik Kurikulum 2013*, 85.

﴿ه﴾ فوائد البحث

من المتوقع أن يوفر هذا البحث فوائد :

أ. الفوائد النظرية

من المتوقع أن تضيف نتائج هذه الدراسة نظرة ثاقبة ومعلومات حول من عملية التعلم وتحليل أخطاء كتابة الإملاء في الصف الإحدى عشر المدرسة الثانوية المتكاملة هدة المنى ٢ جينس فونوروجو.

ب. الفوائد العملية

١. للمدرسة

توفير المدخلات إلى المدرسة يتجاوز مشكلات تعلم اللغة العربية, وخاصة مهارات الكتابة وتحسين نوعية التعليم.

٢. للمدرسين

توفير المدخلات ومساهمة من الأفكار لمدرسي اللغة العربية في طريقة تدريس كتابة.

٣. للباحثة

لإضافة البصيرة والخبرة للباحثة قبل أن تكون مدرسة اللغة العربية.

﴿و﴾ تنظيم كتابة تقرير البحث

تهدف منهجيات المناقشة إلى تسهيل دراسة القراء للمحتوى الوارد فيها. تتكون المناقشة في هذا البحث من ٥ أبواب وكل باب مترابط وهو وحدة كاملة. النظامية هي كما يلي:

الباب الأول: المقدمة فيها خلفية البحث، محور البحث، أسئلة البحث،

أهداف البحث، فوائد البحث، وتنظيم كتابة البحث.

الباب الثاني: أما الباب الثاني فيحتوي على وصف للمراجعة الأدبية أو الكتب

التي تحتوي على النظريات الكبرى والنظريات المشار إليها من

هذه المكتبة البحثية النوعية بوجود نظريات إما مرجعة من المكتبة

أو نتائج البحوث السابقة التي تستخدم كتفسيرات وتنتهي في بناء نظريات جديدة يقترحها الباحثون.

الباب الثالث :منهج البحث، وموضع البحث، وموقع البحث، ونوعية البحث، ومتغيرات البحث، وأسلوب جمع البيانات، وأسلوب تحليل البيانات، وعملية تنفيذ البحث

الباب الرابع : الباب الرابع هو نتائج البحث الذي يتضمن، التعرض للبيانات، ونتائج البحث

الباب الخامس: الباب الخامس هو الخاتمة التي تحتوي على الاستنتاجات والاقتراحات. أما بالنسبة للجزء الأخير من البحث، فهو يتكون من بيليوغرافيا والعديد من الملاحق المتعلقة بالدراسة.



الباب الثاني

الإطار النظري والبحوث السابقة

(أ) الإطار النظري

١. تحليل الأخطاء

في هذا القسم ، سيتم وصف العديد من الآراء فيما يتعلق بطبيعة التحليل ، وطبيعة تحليل الأخطاء ، والغرض من تحليل الأخطاء ، وخطوات تحليل الأخطاء.

أ. فهم تحليل الأخطاء

أ. تعريف التحليل

التحليل هو عملية تقسيم المواد لأغراض الكشف.^١ بالإضافة إلى ذلك ، يتم توضيح ذلك أيضا أن التحليل هو تقسيم الاتصال إلى عناصر أو أجزاء بطريقة تجعل التسلسل الهرمي للأفكار واضحا و / أو يتم توضيح العلاقات بين الأفكار المعبر عنها.^٢ التحليل هو نشاط التفكير لتحليل الكل إلى مكونات حتى يتمكن من التعرف على علامات المكونات.^٣ وبالتالي يمكن الاستنتاج أن التحليل هو نشاط تفكير يتم تنفيذه لوضع أو حل شيء ما.

ب. تعريف تحليل الخطأ

تحليل الأخطاء هو إجراء عمل ، يشيع استخدامه من قبل الباحثين ومعلمي اللغة. يتضمن إجراء العمل جمع العينات وتحديد الأخطاء الواردة في العينة وشرح هذه الأخطاء. يعتمد تصنيف الخطأ على سببه ، وكذلك

¹ Henry Guntur Tarigan, *Menulis Sebagai Suatu Keterampilan Berbahasa* (Bandung: Penerbit Angkasa Bandung, 2013), 77.

² Djumingin, dkk., *Penilaian Pembelajaran Bahasa dan Sastra Indonesia* (Makassar: Badan Penerbit UNM, 2014), 19.

³ Achmad Junaidi, "Analisis Program Siaran Berita Berjaringan di Programa 1 RRI Samarinda dalam Menyampaikan Berita dari Kawasan Perbatasan", vol. 3 (26 Mei 2015). *Jurnal Ilmu Komunikasi*. (Diakses 14 September 2023).

تقييم أو تقدير خطورة الخطأ.⁴ تحليل الأخطاء هو جميع أشكال الأخطاء في اللغة أو عدم توافقها مع قواعد الاستخدام اللغوي الجيد والصحيح التي يجب تصحيحها أو تصحيحها حتى يكون استخدامها أفضل وصحيح.⁵ انطلاقاً من بعض هذه الآراء ، يمكن استنتاج أن تحليل الأخطاء هو عملية من الأنشطة التي يقوم بها المعلم أو الباحث لتحديد وتصنيف ووصف أخطاء تعلم الطلاب.

ب. أهداف تحليل الأخطاء

كل ما يتم القيام به يجب أن يكون له غرض ، وكذلك التحليل. يهدف تحليل الأخطاء ، من بين أمور أخرى:⁶

(١) حدد الترتيب الذي يتم به تقديم الأشياء في الفصل والكتب المدرسية ، مثل الترتيب السهل والصعب.

(٢) تحديد تسلسل المستوى النسبي للتأكيد والشرح والممارسة لمختلف الأشياء التي يتم تدريسها.

(٣) تخطيط التمارين العلاجية والتدريس.

(٤) اختيار الأشياء لاختبار كفاءة الطلاب.

ج. خطوات تحليل الأخطاء

في حاجة إلى خطوات في تحليل شيء ما ، إليك بعض آراء الخبراء حول

خطوات تحليل الأخطاء. خطوات تحليل الخطأ هي كما يلي:⁷

(١) جمع عينات الأخطاء.

(٢) تحديد الأخطاء.

⁴ Henry Guntur Tarigan dan Tarigan Djago, *Pengajaran Analisis Kesalahan Berbahasa* (Bandung: Penerbit Angkasa Bandung, 2011), 60-61.

⁵ Sri Meranges Sitanggang, "Analisis Kesalahan Siswa Kelas XI SMAN 8 Makassar pada Penggunaan Possesivpronomen dalam Karangan Sederhana", Skripsi (Makassar: Fak. Bahasa dan Sastra Universitas Negeri Makassar, 2017), 9.

⁶ Henry Guntur Tarigan dan Tarigan Djago, *Pengajaran Analisis Kesalahan Berbahasa*, 61- 62

⁷ Tarigan Djago dan Lilis Sulistyaningsih, *Analisis Kesalahan Berbahasa*, 27.

٣) وصف الأخطاء.

٤) تصنيف الأخطاء، و

٥) تقييم الأخطاء.

بشكل عام ، هناك عاملان يسببان أخطاء لغوية ، وهما:

١) عامل التداخل

٢) عوامل التنمية

على وجه الخصوص ، تشمل العوامل التي تسبب الأخطاء الإملائية ما يلي:

١) عامل ضعف الأطراف

٢) العوامل التربوية

٣) عوامل الكتابة العربية

أ) هناك تناقض بين كتابة الحروف الحجية والصوت الذي هو صوت حرف العلة المصاحب.

ب) تشابه أشكال الكتابة في بعض الكلمات ولكن لها معاني مختلفة مثل عِلْمٌ - عِلْمٌ - عُلْمٌ بسبب أخطاء في التصفيق للكلمات.

ج) العلاقة بين قواعد الإملاء وقواعد النهو وشرف التي تسبب صعوبات في الكتابة.

د) تفرع قواعد الكتابة الإملاء والعديد من الاختلافات والاستثناءات لهذه القواعد. مثل قواعد كتابة الهمزة في منتصف الكلمة ، تختلف الكتابة مع اختلاف حركات الهمزة أو الحركات التي تسبقها مباشرة.

د. أنواع الأخطاء اللغوية

إن أنواع الأخطاء اللغوية كثيرة، منها:^٨

عمر الصديق عبدالله و آخرون، العربية الناطقين بغيرها، (جامعة أفريقيا العالمية، العدد ٢، ٢٠٠٥)، ٩٩-

(١) الأخطاء الإملائية: الأخطاء التي تكون في كتابة الكلمة بشكل غير صحيح.

(٢) الأخطاء الصرفية: الأخطاء التي تتناول موضوعات الصرف.

(٣) الأخطاء النحوية: الأخطاء التي تتناول موضوعات النحو.

(٤) الأخطاء الصوتية: الأخطاء التي تقع في أصوات اللغة العربية وحركاتها، وما يعتبرها من حذف، وإضافة، وإبدال، وغيرها.

(٥) الأخطاء البالغية: الأخطاء التي تتعلق بموضوعات البلاغة، كالجناس، والطباق، والتضمين، وغيرها.

(٦) الأخطاء الأسلوبية: الأخطاء التي تتناول وضع الكلمات في سياق غير صحيح، أو أن تستعمل الكلمة في الجملة بشكل خاطئ.

٢. تعريف الكتابة

فالكتابة في اللغة من مادة (ك ت ب) تعنى الجمع والشد والتنظيم. وأما الإصطلاحى, فيرى عليان أن الكتابة هي أداء منظم ومحكم يعبر به الإنسان عن أفكاره ومشاعره المحبوسة من نفسه, وتكون دليلا وجهة نظرة, وسببا في حكم الناس عليه.^٩

الكتابة هي المهارة الرابعة من حيث لترتيب بين مهارات اللغة العربية. تعتبر الكتابة مهارة مهمة من مهارات اللغة . كما القدرة على الكتابة هدفا أساسيا من أهداف تعليم اللغة الأجنبية. والكتابة كفن لغوى لا تقل أهمية عن الحديث أو القراءة، فإذا كان الحديث وسيلة من وسائل إتصال الإنسان بغيره من أبناء الأمم الأخرى، به ينقل إنفعالاته و مشاعره و أفكاره و يقضى حاجاته و غاياته، و إذا كانت القراءة أداة الإنسان في الترحال عبر المسافات البعيدة و الأزمنة العابرة و الثقافات المختلفة، فإن الكتابة تعتبر من مفاخر العقل الإنسان

^٩ أحمد فؤاد عليان, المهارات اللغوية ماهيتها وطرائق تدريسها، الرياض : دار المسلم للنشر والتوزيع.

و دليل على عظمته حيث ذكر علماء الأثر بولوجى أن الإنسان حين اختراع الكتابة بدأ تاريخه الحقيقى .

و الكتابة و إن كانت مهمة كوسيلة من الوسائل الإتصال والتعبير عن النفس و الفكر , فإنها مهمة أيضا الدارس اللغة العربية إلى القدرة على أن يكتب بها كما يتحدث و يقرأ. إن الكتابة أيضاً وسيلة من وسائل تعليم اللغة. فهي تساعد الدارس على التقاط المفردات و تعرف التراكيب و إستخدامها، كما أنها تسهم كثيرا في تعميق و تحسين المهارات اللغوية الأخرى مثل التحدث والقراءة والاستماع أيضا باعتبار كتابة الإملاء نوعا من أنواع التدريب على الإستماع كما سنذكر في مكان آخر. فالكتابة ساجل تاريخه حافظ على بقاءه، و بدونها لا يستطيع الجماعات أن تبقى في بقاء ثقافاتها و تراثها، و لا أن يستفيد و تفيد من نتاج العقل الإنسانى الذى لا بديل عن الكلمة المكتوبة أداة لحفظه و نقله نتاج العقل الإنسانى الذى لا بديل عن الكلمة المكتوبة ونقله وتطويره.¹⁰

وقد تزداد أهمية الكتابة في المستويات المتقدمة من تعليم اللغة حيث يحتاجها الدارس ليعبريها عن مستواه في دراسة اللغة، وقد يحتاجها ليساجل بها معلومات عن اللغة، كما قد يحتاجها للتعبير عن نفسه كتابة فيما يتصل دراسة اللغة و ثقافاتها و أديها. و إذا كانت الكتابة وسيلة من وسائل دراسة اللغة و ترقية المهارات اللغوية الأخرى، فإنها - في ذات الوقت - تعتمد على هذه المهارات ويستفيد منها، فعن طريق الإستماع و القراءة يكتسب الدارس قدرة على الإستخدام المناسب للغة و تراكيبها هذه القدرة التي لا غنى عنها للكتابة الصحيحة المفهومة، فالشئ الذى لا يستطيع الفرد أن يقوله لنفسه، لا يستطيع أن يكتب بسهولة و وضوح، ومن هنا نستطيع القول بأن ممارسة الكتابة بشكل

فعال و الاستفادة منها كمهارة لغوية أمر مرهون بممارسة المهارات الأخرى والسيطرة عليها.¹¹

٣. الإملاء

في هذا القسم سيتم وصف بعض الآراء فيما يتعلق جوهر الإملاء، ومختلف الإملاء، وقواعد الإملاء.

أ. جوهر الإملاء

يقول عبد الرحمن الحسيبي إن:¹² الإملاء هو عملية إتقان رسم الحروف والكلمات عند كتابتها لتصبح مهارةً يكتسبها المتعلم بالتدريب والمران، وتحتاج إلى عمليات عقلية جمالية أدائية تسهم فيها البيئة المدرسية والثقافية.

ويقول جمال عبد العزيز أحمد إن:¹³ الإملاء هو ذلك العلم الذي يعني بالقواعد الإصطلاحية التي بمعرفتها يحفظ فلم الكاتب من الزيادة والنقصان، ويهتم بأمور محددة : (منها كيفية كتابة الهمزة في أول الكلمة ووسطها وآخرها)، وكذا الألف اللينة، ويفرق بين (التاء المربوطة والمبسوطة) كما يهتم بالأحرف التي تزداد والتي تحذف من الألفظ والتنوين وأنواع اللام إلى غير ذلك من أمور ترقى بمستوى الكاتب إلى الصحة اللغوية المنشودة بحيث تخلو كتابته من الأخطاء الإملائية التي تشيع في كتابات الدارسين والمثقفين.

املاء هو كتابة الحروف وفقا لموقعها بشكل صحيح في كلمات للحفاظ على حدوث المعاني الخاطئة.¹⁴

علاوة على ذلك ، فإن الإملاء كاذبة جزء واحد من مهارة الكتابات أو مهارات الكتابة يتضمن ثلاثة الحمل الأساسي. وهي: مهارة نسخ الحروف

¹¹ نفس المرجعو ٢٣

¹² 'Abd al-Rahmān al-hāsyimī, *Ta'lim an- Nahwu wa al- Imlā' wa at- Tarqīm* (Dār Al-Manāhij Li Al-Nasyri Wa Al-tawzi', 2008), 185.

¹³ Jamāl 'Abd Al- 'Azīz Ahmad, *Al- Kāfi Fī al- Imlā wa al- Tarqīm*, 2003, 4

¹⁴ Acep Hermawan, *Metodologi Pembelajaran Bahasa Arab*, 151.

الحجبة بشكل صحيح، مهارة وضع علامات الترقيم بشكل صحيح ، ومهارة الكتابة جميلة.¹⁵ بناء على بعض الآراء المذكورة أعلاه ، يمكن استنتاج أن الإملاء هو جزء من مهارة كتابة الحروف الحسائية وعلامات الترقيم بشكل صحيح لتجنب حدوث سوء المعنى.

ب. جميع أنواع الإملاء

بشكل عام ، هناك أربعة أنواع وتقنيات يجب مراعاتها في التعلم الإملاء وهي: الإملاء المنظور، الإملاء الإستماعي، الإملاء المنقول/ الإملاء المنسوح، الإملاء الإختباري.

قسم أيمن أمين عبد الغاني مختلف الإملاء إلى 3 وهي:¹⁶

(1) الإملاء المنقول

يقصد به أن ينقل التلاميذ قطعة الإملاء المناسبة من كتابٍ أو بطاقةٍ بعد قراءتها، وفهمها فهماً واعياً، وتهجى بعد كلماتها هجاءً شفوياً إلى بطاقته أو دفتره، وهذا النوع من الإملاء يلائم المستويات الدنيا.

(2) الإملاء المنظور

لايختلف هذا النوع عن افملاء المنقول، إلاّ بوجود النصّ الإملائي عن أعين الدّراسين عند إملائه، لكن لا بأس في الإبقاء على الألفاظ الصّعبة أمام الدّارسين.

(3) الإملاء الإختباري

يهدف إلى الوقوف على مستوى التلاميذ، ومدى الإفادة التي حقّقوها من دروس الإملاء، كما يهدف إلى قياس قدراتهم، ومعرفته مدى استفادتهم من

¹⁵ Ma'rifatul Munjiah, *Imlā' Teori dan Terapan* (Malang: UIN-Malang Press, 2009), h. 21.

¹⁶ Aiman Āmīn 'Abd al-Ganī, *Al- Kāfī Fī Qawā'id al- Imlā wa al- Kitābah* (Kairoh: Dar alTawfiqiyah Li al-Turaś, 2012), 21-23.

خلال الإختبارات الإملائية التي يجربها المعلم لهم،
ويتبع المعلم هذا النوع من الإملاء مع الدارسين في كل
المستويات.

رأي آخر يقسم مختلف الإملاء إلى ٤ وهي:^{١٧}

(١) الإملاء المنقول

الإملاء المنقول هو نقل الكتابة من وسيط معين إلى كتاب. غالبا ما يطلق على الإملاء أيضا اسم المنهج ، لأنه يتم عن طريق كتابة النسخ. بالنسبة للمبتدئين ، ينظر إلى الإملاء عن طريق النسخ بهذه الطريقة على أنه جدا مناسب. هذه الطريقة في التدريس الإملاء هي أن المعلم يعطي الكتابة أو النص على السبورة يكتب. بعد ذلك ، يقرأ المعلم النص ، بينما يطلب من الطلاب تقليدها. النشاط التالي هو أن يشرح المعلم المعنى أو القصد الواردة في الكتابة. بعد ذلك ، يقوم الطالب بالنسخ إلى دفتر.

(٢) الإملاء المنظور

الإملاء المنظور هو النظر إلى الكتابة في وسيلة معينة بعناية ، بعد ذلك ، تم نقله إلى الكتاب دون النظر إلى الكتابة مرة أخرى.
إملاء

من خلال ملاحظته هو في الأساس نفس نسخ الإملاء. الفرق ، على الإملاء ملاحظة هذا لا يسمح مطلقا للنظر مرة أخرى في الكتابات التي تريد نسخ.

(٣) الإملاء الإستماعي

الإملاء الإستماعي هو الاستماع إلى الكلمات أو الجمل أو النصوص التي يقرأ بصوت عال ، ثم يكتبه المتعلمون. الإملاء هذا يميل إلى أن يكون صعبا من النوع السابق. في الاستماع الإملاء ، يطلب من الطلاب

¹⁷ Ulin Nuha, *Metodologi Super Efektif Pembelajaran Bahasa Arab* (Jogjakarta: DIVA Press, 2012), 140-142.

كتابة نص أو الجملة دون النظر إليها على الإطلاق. اعتمد هذا الإملاء بشكل كبير على الدقة في الاستماع إلى النص الذي قرأه المعلم. لذلك ، فإن هذا النوع من الإملاء مناسبة تعطى للطلاب الذين هم بالفعل خبراء. كيفية تعليم الإملاء هذا النوع هو المعلم الذي يقرأ نصاً أو جملة. بعد المعلم عند قراءة النص ، يناقش الطلاب معنى النص وهدفه. لم يتوقف الأمر عند هذا الحد ، فقد ناقش الطلاب أيضاً الكلمات التي اعتبرت صعبة. بعد أن يتم ذلك من قبل الطلاب ، ثم يكتبون شيئاً قد قرأها معلمهم.

٤) الإملاء الإختباري

الإملاء الإختباري إلى قياس قدرة الطلاب وتقدمهم في الإملاء وقد تم تعلم ذلك في الاجتماعات السابقة. في هذه المرحلة ، كونها معياراً لقدرة الطلاب هي عناصر القدرة الأساسية كما هو موضح سابقاً. وفقاً للغرض من اختبار الإملاء ، لم يعد يتم تعليم الطلاب وتوجيههم من قبل معلمهم. ومع ذلك ، فمن الأفضل للمعلمين توفير الفرص للطلاب للقيام بالتمارين.

بناء على بعض الآراء أعلاه ، يمكن استنتاج أن أنواع الإملاء تتكون من ٤ أنواع بما في ذلك نسخ الإملاء وهو أبسط درس الإملاء فيه الطلاب من خلال نسخ الكتابة العربية من خلال وسيط إما في شكل بطاقات أو سبورات ، يلاحظ الإملاء حيث يلاحظ المتعلمون الجمل الأولى أو ثم تملأ القراءات العربية دون النظر إلى الجمل أو التلاوات اللغة العربية التي تمت ملاحظتها ، تستمع إلى مكان المعلم الإملاء الجمل أو القراءات العربية مباشرة دون النظر أولاً إلى القراءة ثم يقوم المتعلم بنسخ الجملة أو القراءة التي يقرأها المعلم ، واختبار الإملاء هو نوع من الإملاء يستخدم لمتقدم.

ج. قواعد الإملاء

(١) حرف الحجائيّه

حرف الحجائيّه عبارة عن مجموعة من ٢٩ حرفا عربيا. تستخدم هذه الحروف في القرآن وهي معروفة اليوم. الرسائل التسعة والعشرون هي: ^{١٨} ا ب ت ث ج ح خ د ذ ر ز س ش ص ض ط ظ ع غ ف ق ك ل م ن و ه ي.

(٢) الحروف التي يمكن ولا يمكن توصيلها

لا يتم فصل دراسة الإملاء أبدا عن عنصر الحروف. رسائل في دراسة الإملاء طبعا الحرف العربي أو ما نسميه غالبا حرف الجدارية وهو مقسمة إلى قسمين ، وهما الحروف التي يمكن توصيلها ولا يمكن توصيلها. هناك ٢٢ حرفا يمكن توصيلها إلى جانب ألف ، دال ، زال ، را ، زاي ، واو.

أما المقصود بعدم السماح بالاتصال فلا يجوز مقسمة مع الحرف التالي أو بعده. ولكن لا يزال قادرا على الاستمرار مع الرسالة السابقة. هناك ٦ أحرف لا ينبغي ضمها ، وهي: ألف ، دال ، ذال ، را ، زاي واو. هذه الحروف الستة عندما تقابل مع الحروف التي تليها يجب شق. على سبيل المثال ، عند كتابة كلمة ر و د ي ، لأن يأ تتضمن الحروف المسموح بها متصلا بالحرف التالي ، يجب ضم يأ مع دال. لكن لا ينبغي أن تكون متسلسلة مع واو ، لأنها حروف ليست كذلك يمكن توصيلها. وبالمثل ، لا ينبغي ربط واو و راء. لذلك الكتابة الصحيحة للجمله بعد الاتصال هي يَدُوْرُ.

الشيء الذي يجب فهمه أيضا هو فصل الكلمتين في يجب فصل اللغة العربية بالحرف الأخير من الكلمة الأولى عن الحرف الأول من الكلمة بعد ذلك. على سبيل المثال عند كتابة كلمة يَفْعَلُ مُحَمَّدٌ على الرغم من أنه يمكن توصيل الحرف الأخير من الكلمة الأولى ، إلا أنه لا يمكن أن يكون كذلك تم

¹⁸ Acep Lim Abdurohim, *Pedoman Ilmu Tajwid Lengkap* (Bandung: CV Penerbit Diponegoro, 2016), 17.

للفصل بالكلمة التالية إلا في بعض الحالات ، يجب تقسيم الكلمة الأولى مع الكلمة التالية مثل بعض أحرف الجرة يجب أن تكون تابع مع الحرف الأول من الكلمة بعده. على سبيل المثال: لِمُحَمَّدٍ وعندما تكون الكلمة الثانية هي ضمير المتّصل، فإن الكلمة الأولى مع الكلمة ولا بد من مواصلة العملين. على سبيل المثال دِينِهِمْ.

جدول أشكال الحروف الحجاّية عند الوقوف بمفرده وعند متصل:¹⁹

رقم	قبل الربط	بعد الربط
.١	أ	ا
.٢	ب	ب/د/ب
.٣	ت	ت/ذ/ت
.٤	ث	ث/ذ/ث
.٥	ج	ج/د/ج
.٦	ح	د/د/ح
.٧	خ	خ/ذ/خ
.٨	د	د/د
.٩	ذ	ذ/ذ
.١٠	ر	ر/ر
.١١	ز	ز/ز
.١٢	س	س/د/س
.١٣	ش	ش/ذ/ش
.١٤	ص	ص/د/ص

¹⁹ Ma'rifatul Munjiah, Imla' Teori dan Terapan, 41.

ض/ض/ض	ض	١٥.
ط/ط	ط	١٦.
ظ/ظ	ظ	١٧.
ع/ع/ع	ع	١٨.
غ/غ/غ	غ	١٩.
ف/ف/ف	ف	٢٠.
ق/ق/ق	ق	٢١.
ك/ك/ك	ك	٢٢.
ل/ل/ل	ل	٢٣.
م/م/م	م	٢٤.
ن/ن/ن	ن	٢٥.
و/و	و	٢٦.
ه/ه/ه	ه	٢٧.
ي/ي/ي	ي	٢٨.

الجدول ١,١ شكل الحروف الحسائية عند الوقوف بمفردها وعند متصل

(٣) حركات

يتكون النص العربي من حروف وحروف العلة. يصبح عنصر النشا علامة لتسهيل قراءة النص العربي ، خاصة للمتعلمين مستوى الدخول. ينقسم تصنيف الحركات إلى ثلاثة ، وهي: حركات قصيرة و حركات طويلة و حركات تسديد.

تنقسم الحركات القصيرة إلى ثلاثة ، وهي: ^{٢٠}

(أ) الفتحة: على شكل أحرف ألف قصيرة مكتوبة بخط مائل وموضوعة

فوق الحروف وله صوت "a".

ب) الكسرة: على شكل حروف ألف مكتوبة بخط مائل وتوضع أسفل الحروف و الصوت "i".

ج) حمأة: واو صغير يوضع فوق الحرف وبصوت "u".
إذا لم يكن متفائلا (◌) الإشارة إليه بفاكهة الخبز أي علامة مستديرة صغير يوضع فوق الحرف ويصدر أصواتا حسب الحرف الذي يحمله.
بينما هناك ٣ حركات طويلة وهي: ٢١

أ) ألف: حرف العلة الطويل "a" يصبح "ā" ، مكتوبا بعد الحرف الذي
من المستحسن قراءة طول القراءة. مثل إذا كنت تريد إطالة القراءة ب
ثم

وأضاف ألف بعد با ، لتصبح "ba".

ب) ياء: يصبح حرف العلة الطويل "i" "ī" ، مكتوبا بعد الحرف الذي من المستحسن قراءة طول القراءة.

ج) واو: يصبح حرف العلة الطويل "u" "ū" ، مكتوبا بعد الحرف الذي من المستحسن قراءة طول القراءة.

نوع واحد من الحركات هو التحصيد. حركات يرمز لها برأس س (ـ) ويوضع فوق الحرف الذي يحمل هذه الحركات. تاسيديد تظهر الدالة حرفين متساويين ، أول فاكهة الخبز والثاني الأمل ، إما عن طريق الفتح أو الكسرة أو الحمأة. على الرغم من أن الأساس تشديد هو نفس الحرفين ولكن في كتابة حرف واحد فقط مع رمز رأس الحرف الخطيئة عليه. على سبيل المثال: مَدَّ.

التنوين هو صوت نون سكون. التنوين هو فقط في الجملة إسم. يجب أن يكون بتنوين الإسم صامتا من الألف لام (ال ، والعكس صحيح ، عندما يكون هناك بالفعل ألف لام (ثم لا ينبغي أن يكون تنوين. التنوين حسب اللغة هو الطهويت ، بمعنى يبدو وكأنه زقزقة الطيور. بينما وفقا للمصطلح هو الخبز نون الذي يوجد في نهاية الإسم الذي يظهر في شكل صوت وعندما يكون وصل ، لا كتابة وفي وقت الوقف. التنوين هو علامة مزدوجة على (فتح، كسرة، ضمة).^{٢٢}

وفقا لأيمن أمين عبد الغاني ، فإن التنوين هو: ^{٢٣} اتنوين هو نون ساكنة زائدة تتصل باخر الإسم حالة النطق، وتفارق حالة الكتابة، لأن ينطق ولا يكتب ونشير إليه بأنه عبارة عن فتحتين أو ضممتين أو كسرتين.

أنواع التنوين :

(أ) التنوين الرفع

التنوين الرفع عبارة عن ضممتين متجاورتين، هكذا : (ـُ) ، مثل :

قَلَمٌ-رَجُلٌ-بَيْتٌ-مَسْجِدٌ.

(ب) التنوين الجر

التنوين الجر عبارة عن كسرتين متجاورتين، هكذا : (ـِ) ، مثل

: قَلَمِ-رَجُلِ-بَيْتِ-مَسْجِدِ.

(ت) التنوين النصب

التنوين النصب عبارة عن فتحتين متجاورتين، هكذا : (ـَ) ،

مثل : قَلَمًا-رَجُلًا-بَيْتًا-مَسْجِدًا.

(٤) ال قمرية و ال شمسية

(أ) ال قمرية

²² نفس المرجع. ٧٢

²³ نفس المرجع. ٤٥

القمرية مأخوذة من الكلمة قمرية (قمر) ، تعني القمر. لذلك يجب قراءة ألف القمرية بوضوح ووضوح ، مثل النظر إلى القمر. في كتاباته ، القانون ألف اللام قمرية ترتدي الالافنة سوك على الحروف لم كعلامة على أنه يجب قراءة الرسالة بوضوح ومشرق. ألف لام تحدث القمرية عندما ألف اللام لقاء مع أي منهما رسائل قمرية بلغ عدد الحروف والقمرية أربعة عشر ، وهم: ^{٢٤} ء ب غ ح ج ك و خ ف ع ق ي م هـ .

(ب) ال شمسيّة

الشمسية مأخوذة من الكلمة شمسون (ش م س) ، وهو ما يعني الشمس. لذلك يجب قراءة ألف اللام شمسية بشكل غامض، كما رأينا شمس. في كتاباته ، القانون ألف اللام شمسية باستخدام الإشارة تشديد على حرف شمسي يا ح أمام ألف اللام. هذا كعلامة هذا الصوت ألف اللام فقدت بسبب إدغام إلى الرسالة. ألف اللام تحدث شمسية عندما ألف اللام لقاء مع أي منهما رسائل شمسية. رسائل الشامسية أربعة عشر ، وهي: ^{٢٥} ط ث ص ر ت ض ذ ن د س ظ ز ش ل.

بناء على بعض الآراء أعلاه ، يمكن استنتاج أن القمرية هو القمرية وهو سوق يجب قراءته بوضوح عندما يصادف أحد الحروف القمرية . أما الشمسية كن الشمسية التي تستخدم العلامة تشديد على الحروف الشمسية الذي يقع أمام ألف اللام ويقرأ بشكل غامض.

(٥) حرف الهمزة

²⁴ Acep Lim Abdurohim, *Pedoman Ilmu Tajwid Lengkap*, ١٠٩.

همزة هو حرف حجاجية آه يتلقى حروف العلة (حركات). يختلف حرف الألف . لم يتلق ألف أي حركات وحمل إلى الأبد سكون. همزه تقع في بداية الكلمة أو في منتصفها أو في نهايتها. في حين أن حرف الألف موجود فقط في وسط أو في نهاية الكلمة. ألف له شكل واحد فقط ، وهو شكله الخاص (أ). في حين أن الهمزة ليس لها شكلها الخاص عند ربطها بأحرف الحسائية الأخرى ، إلا أنها تكتب أحيانا على شكل ألف أو واو أو ياء. تنقسم معرفة المنجية همزة إلى قسمين، وهما ٢٦:

أ) همزة الوصل

يمكن أن يكون همزة الوصل في بداية الجملة وفي المنتصف. جملة او حكم على يرمز لهمزة وائل دهئماً بحرف الألف الذي يحتوي على حرف علة، في بداية الجملة ووسطها ونهايتها.

ب) همزة القطع

قواعد كتابة الهمزة القطع هي أكثر من قواعد كتابة الهمزة والوصل. كما أو ضحت معرفة المنجية في كتابها. فإنّ قواعد كتابة همزة القطع.

٤. تعلم اللغة العربية

١) فهم تعلم اللغة العربية

التعلم هو محاولة للتعلم. سيكون هذا النشاط مما يؤدي إلى تعلم الطلاب شيئاً بطريقة فعالة وفعالة.^{٢٧} كما ذكر نبهان أن معنى التعلم هو تسمية العملية لالتعلم يجب أن يعني "عملية" خلق أو جعل الآخرين يتعلمون. التعلم

²⁶ نفس المرجع، ٤٩.

²⁷Muhaimin Dkk. *Strategi Belajar Mengajar*, (Surabaya: CV. Citra Media, 1996) 99.

هو تكييف الطلاب للتعلم. التعلم هو في الأساس عملية معقدة بهدف توفير تجربة تعليمية ل الطلاب حسب الغرض.

التعلم في الجوهر هو نشاط تعليمي يتم ذلك على النحو الأمثل من قبل المعلم بحيث الطلاب الذي يقوم بتدريس مواد معينة يقوم بأنشطة تعليمية معها جيد. بمعنى آخر ، التعلم هو جهد مبذول من قبل المعلمين في إنشاء أنشطة تعلم مواد معينة مما يفضي إلى تحقيق الأهداف.^{٢٨}

تعليم اللغة الأم أو اللغة الأولى أسهل لأنه يحدث بشكل طبيعي من خلال الأنشطة مع الناس والديه وبيئته. على عكس اللغات الأجنبية، يميل التدريس إلى أن يكون أكثر صعوبة بسبب اللغة نادرا ما تستخدم أو حتى لم تستخدم من قبل بحيث إتقانه للمفردات وبنية الجملة غير معروف لهذا المجتمع. لذلك تدريس اللغة الأجنبية يتطلب الكثير من الوقت والممارسة المنتظمة والمستمرة بشكل مستمر حتى يمكن تكييف اللغة الأجنبية واعتادوا على الأشخاص الذين يدرسونها ، وكذلك مع اللغة العربية.

ثلاثة أشياء مهمة مترابطة ولا يمكن فصل حتى يتمكن الطلاب من إتقان اللغة العربية كلغة أجنبية ، وهي: الفائدة والممارسة (تدرب باستخدام) ووقت طويل.^{٢٩}

ويخلص المؤلف إلى أن تعلم اللغة العربية هو أي نشاط رسمي يقوم به الطلاب اكتساب الخبرة في شكل مهارات لغوية محددة ، وكذلك الاتجاهات البناءة ، مثل اللغة العربية وثقافي. يمكن استنتاج التعريف بأن تعلم اللغة العربية هو جهد المعلم نحو الطلاب في تفاعلات تعلم اللغة العربية بحيث الطلاب يمكن أن تتعلم شيئا بفعالية وكفاءة.

(٢) أهداف تعلم اللغة العربية

²⁸ نفس المرجع، ٣٢.

²⁹ Ulin Nuha, Pengajaran Bahasa Asing dengan Pendekatan Interaktif (Yogyakarta: Idea Press, 2009) 20-24

يقول سكينر أن تعلم اللغة هو قضايا التحفيز والاستجابة والتكرار والمكافأة. كل ظهور الطفل هو دائما حافز واستجابة. كلام في شكل استجابة من التحفيز يتم تعزيزه مرة أخرى عن طريق التكرار. يمكن أن تتم عملية التعلم بشكل جيد إذا كانت الاستجابة تتكرر بالضبط. لذا ، فإن تعلم اللغة هو حافز والاستجابة والتعزيز والتكرار والسخرية. تنطبق هذه الطريقة أيضا في عملية تعلم لغة ثانية أو لغة أجنبية.³⁰

اللغة العربية موضوع دروس موجهة نحو التشجيع والتوجيه، تطوير ورعاية القدرات والنمو موقف إيجابي تجاه اللغة العربية على حد سواء حازم وانتاجي. القدرة الحازمة هي القدرة على فهم خطاب الآخرين وفهم القراءة. القدرة الإنتاجية هي القدرة على استخدام اللغة كوسيلة للتواصل شفويا وكتابيا. اللغة العربية من وجهة نظر الحكومة هي اللغة أجنبي. أهداف المواد العربية هي:

أ. تطوير مهارات التواصل اللغوي اللغة العربية ، شفويا وكتابيا ، والتي تشمل أربعة المهارات اللغوية ، أي الاستماع، التحدث (الكلام) والقراءة والكتابة.

ب. رفع مستوى الوعي حول أهمية اللغة العربية كواحدة من اللغات الأجنبية لتصبح الأداة الرئيسية التعلم ، وخاصة في دراسة الموارد العقائدية اسلام.

ج. تطوير فهم لترابطها بين اللغة والثقافة وتوسيع الآفاق ثقافة. وبالتالي من المتوقع أن يكون لدى المتعلمين رؤى متعددة الثقافات والمشاركة في التنوع ثقافة.³¹

أهداف تعلم اللغة العربية بشكل عام هي:

³⁰ نفس المرجع، ٥٠.

³¹Permenag No. 2 Tahun 2008, Bab VI. tentang Standar Kompetensi dan Standar Isi Pendidikan Agama Islam dan Bahasa Arab.

- (١) لفهم وفهم ما يقرأ في صلوا بفهم عميق.
- (٢) من المتوقع أن "فهم قراءة القرآن" ، و تعرف على قواعد التجويد ، حتى يتمكنوا من ذلك اكتسب بركات في دراسة القرآن.
- (٣) من ناحية أخرى ، من الممكن تعلم المعرفة الدينية الإسلامية من خلال الكتب المكتوبة باللغة العربية، مثل العلوم تفسير ، حديث ، فقه ، وهلم جرا.
- (٤) أن تكون جيدا في التحدث والتأليف باللغة العرب للتواصل مع المسلمين في الخارج البلد ، لأن اللغة العربية هي في الواقع لغة الشعب الإسلام في جميع أنحاء العالم حتى العربية الآن أصبحت لغة العلم.
- الباحثة يستنتج أهداف تعلم اللغة العربية في جوهرها هو اكتساب المعرفة والمهارات ، والمواقف / القيم العقلية المرتبطة ارتباطا وثيقا باللغة العربية. سيتم تعظيم تحقيق أهداف التعلم إن أمكن تطبق في الحياة اليومية.
- (ب) مراجعة البحوث السابقة**
- بناء على الموضوع الذي اتخذته الباحثة، هناك العديد من الدراسات ذات الصلة بالبحث الذي ستقوم به الباحثة ، وهي كما يلي :
١. اسم الباحث : نور ساليم (Nur Salim) طالب الجامعة الإسلامية بالدولة الحكم سونا كليجاغا جوغجاكرتا.^{٣٢}
- عنوان البحث : تحليل الأخطاء اللغة على الكتابة لطلاب الصف العشر المدرسة الثانوية الإسلامية تعميرول الإسلام سولو(دراسة تصنيفية للفئات اللغوية) .
- منهج البحث : تستخدم الباحثة في منهج الكيفي.
- نتائج البحث : وأظهرت نتائج الدراسة، أن الأخطاء التي ارتكبتها الطلاب متأثرا بتعاليمه. من بين الأول (١) الممارسة يهدف التعليم في

³² Nur Salim, *Analisis Kesalahan Berbahasa Pada Siswa Kelas X MA Ta'mirul islam Solo (Telaah Taksonomi Kategori Linguistik)*. (UIN Sunan Kalijogo Yogyakarta, 2016)

السلف (MAU al-Imdād) إلى الطلاب قادرين على قراءة أو فهم النص (فهو المقروع) ، وبالتالي مهارة من حيث كتابة المقالات (إنشاء) أقل شحذا. الإتقان النحوي من المفترض أن بسانترين السلف لا يساهم في القدرة الكتابة ، بسبب القدرة الكتابة بالإضافة إلى الاضطرار إلى إتقان القواعد يجب أيضا تحكم المفردات ، التعود ويتطلب خيالا عاليا. ٢) ببسانترين الحديثة (ماجستير تعمير الإسلام) تعلم اللغة العربية كوسيلة للتواصل (مدرس اللغة من خلال نهج الاتصال) ، حيث يوجد الكثير من تمارين التحدث والكتابة. إنه من عادة التعبير عن ذلك مما يجعل طلاب الكوخ الحديث أسهل وأكثر سلاسة في التذكر المفردات لجعل الطلاب أكثر إبداعا في صب الأفكار في كتابة.

وجه الاختلاف: استخدم الباحثون السابقون تحليل الأخطاء اللغوية في الكتابة ، بينما قام الباحثون الحاليون بتحليل أخطاء الكتابة الإملاء. وجه الاتفاق : الباحثة تبحث في تعلم الكتابة.

٢. اسم الباحث : إستقامة نورعملية (Istiqomah Nuramaliah) طالبة الجامعة الإسلامية بالدولة الحكم المكسار.^{٣٣}

عنوان البحث : تحليل أخطاء الإملاء في تعلم اللغة العربية لطلاب الصف العشر في المعهد التربية تاكالار.

منهج البحث : تستخدم الباحثة في منهج الكيفي.

نتائج البحث : هذا البحث يشير إلى أن لطلاب الصف العشر في المعهد التربية تاكالار لطلاب الصف العشر في المعهد التربية تاكالار نموذج خطأ الإملاء يكمن الاستماع إلى الطلاب في خمس

³³ Istiqomah Nuramaliah, *Analisis Kesalahan Imla' Dalam Pembelajaran Bahasa Arab Siswa Kelas X Pesantren Tarbiyah Takalar*, (UIN Alauddin Makassar, 2021)

قواعد للكتابة ، وهي: حروف النجاية ، كتابة الحروف التي يمكن توصيلها والحروف التي هي لا يستمر، كتابة الحركات، كتابة الألف ل م شمسي ذ آه وألف للام قمري ذ آه ، وكتابة حمزة.و العوامل التي تسبب الأخطاء ، وهي عوامل المرئي حيث يواجه الطلاب صعوبة في كتابة الجمل عند الإملاء لأن المعلمين الذين إملاء الجملة بصوت صغير ، وإملاء الجملة بسرعة ، ونطق الحروف أقل وضوحا. التالي هو عامل الطالب عندما لا يفهم الطلاب جيدا القواعد الخمس التي تم تدريسها ، من بينها قواعد الحروف النجائية ، الحروف التي يمكن ربطها ولا يمكن ربطها للمتابعة ، قواعد كتابة حروف العلة ، القواعد ألف ل م شمسية و ألف للام القمرية وقواعد كتابة الهمزة قاط الأول وحمزةوسال .

وجه الاختلاف : قام باحثون سابقون بفحص أخطاء الكتابة للإملاء باللغة العربية بينما يقوم الباحثون حاليا بفحص أخطاء الكتابة في الإملاء.

وجه الاتفاق : البحث عن أخطاء الكتابة لدى الطلاب والبحث النوعي.

٣. اسم الباحث : بدري شمسيّة (Badri Syamsiyah) طالب الجامعة الإسلامية الحكومية ساللا تيجا.^{٣٤}

عنوان البحث : تحليل أخطاء اللغة في الإملاء طالب الجامعة الإسلامية الحكومية ساللا تيجا .

منهج البحث : تستخدم الباحثة في منهج الكيفي.

نتائج البحث : وجد الباحثون نتائج الدراسة بلغ مجموع الأخطاء اللغوية ٢٧٥ خطأ ، منها ٨٧ الأخطاء في المتعلمين تأتي من أولئك

³⁴ Badri Syamsiyah, *Analisis Kesalahan Berbahasa pada Imla' Mahasiswa IAIN Salatiga*, (IAIN Salatiga, 2019)

الذين يأتون من المدرسة و ١٨٨ خطأ آخر يأتي من المتعلمين من أولئك الذين يأتون من المدارس الحكومية وتتلخص الأخطاء في عشرة أنواع خطأ. تشمل الأنواع العشرة من الأخطاء ما يلي: أخطاء في استخدام الهمزة قاث ، استخدام حمزة وشال ، استخدام الألف اللينة ، إعداد الهمزة ، استخدام حركات تانوين ، الانتخاب و استخدام الحروف ، واستخدام طا مربوطة ، وإضافة حروف الووو ، استخدام الحروف المجنونة وإزالة حروف الألف.

وجه الاختلاف: فحصت الأبحاث السابقة الأخطاء اللغوية في الإملاء بينما يقوم الباحثون حالياً بفحص أخطاء الكتابة في الإملاء.

وجه الاتفاق : البحث النوعي ، نفس تحليل خطأ الإملاء.

٤. اسم الباحث : نانا ديسي كورنياواتي (Nana Desi Kurniawati) طالبة الجامعة

الإسلامية بالدولة الحكم المكسار.^{٣٥}

عنوان البحث : تحليل الأخطاء كتابة همزة لطلاب تعليم اللغة العربية الفصل

٣ الصف ب في الجامعة الإسلامية بالدولة ميظرا العام الدراسي

٢٠١٧/٢٠١٨.

منهج البحث : تستخدم الباحثة في منهج الكيفي.

نتائج البحث : الباحثون الذين يستخدمون الوثائق والمقابلات كأداة لجمع

البيانات. بينما تستخدم تقنيات تحليل البيانات النظرية مايلز

وهوبرمين ، العملية الأولى هي تقليل البيانات ، وهي العملية

تلخيص واختيار الأشياء الرئيسية والبحث عن البيانات التي

تعتبر مهمة وهو ما يتوافق مع تركيز البحث. العملية الثانية هي

مع بيانات العرض (عرض البيانات) في شكل أوصاف قصيرة

³⁵ Nana Desi Kurniawati, *Analisis Kesalahan Menulis Hamzah Pada Mahasiswa Pendidikan Bahasa Arab Kelas B di IAIN Metro Tahun Ajaran 2017/2018*, (UIN Alauddin Makassar, 2018).

ورسوم بيانية وسرد. عملية والثالث هو استخلاص الاستنتاج /
التحقق ، أي استخلاص النتائج من النتائج البحث الذي تم
إجراؤه. لذا فإن نتائج هذه الدراسة تظهر أن كتابة حمزة لطلاب
تخصص اللغة العربية في الفصل الثالث من الصف ب في
الجامعة الإسلامية الحكومية مترو لا يتوافق بعد مع قواعد
الإملاء.

وجه الاختلاف : كان الباحثون السابقون أكثر تحديدا في تحليل أخطاء كتابة
حمزة في حين أن الباحثين الحاليين هم فقط أخطاء عامة في
كتابة الإملاء.

وجه الاتفاق : البحث النوعي و تحليل أخطاء الكتابة.

٥. اسم الباحث : زولي رحمواتي (Yuli Rahmawati) طالبة الجامعة الإسلامية
بالدولة الحكم سونان أمبيل سورابايا.³⁶

عنوان البحث : التحليل للأخطاء الإملائية في الكتابة الهمزة لطلبات السنّة
الأولى من مرحلة العلية بمعهد " فضل الله " تامباك سومور
سيدوارجو.

منهج البحث : تستخدم الباحثة في منهج الكيفي.

نتائج البحث : وجد الباحثون ٣٠٠ شكل من أشكال الخطاء كتابة الهمزة
الإبتدائية بما يصل إلى ١٥٧ خطأ (٧٨ خطأ في كتابة همزة
الوصل و ٧٩ خطأ في كناية همزة القطع)، ٥٦ أخطاء كتابة
همزة المسطة و ٧٨ أخطاء في كتابة همزة المتطرفة، وأسباب
أخطاء هي ٢٤٠ خطأ لعدم ممارسة قواعد الكتابة و ٦٠ خطأ
بسبب الافتراضات غير الصحيحة.

³⁶ Yuli Rahmawati, Analisis Kesalahan Imla' pada Menulis hamzah siswa Tahun Pertama di ma'had Fadhlullah Tambak Sumur Sidoarjo, (UIN Sunan Ampel Surabaya, 2022).

وجه الاختلاف : فحصت الأبحاث السابقة أخطاء حمزة في الكتابة في كتابة
إيملا بينما يقوم الباحثون الآن بفحص أخطاء الكتابة في إيملا
فقط.

وجه الاتفاق : البحث النوعي وتحليل أخطاء الكتابة في الإملاء.

(ج) هيكل التفكير

بناء على بحث النظرية أعلاه ، يمكن تجميع إطار ، وهو أن الكتابة هي
واحدة من المهارات اللغوية المعقدة ، والتي تتطلب إشراك أكثر من حاسة واحد
الأيدي تكتب، والعيون تراقب، والعقول تهضم وتحكم.
هذه الصعوبة تجعل تدريس الكتابة يضع في آخر عملية تعلم الكفاءة
اللغوية، فهذا لا يعني التقليل من إلحاحها ومعناها، بل لأن تعلم سماع الأصوات
المستفادة في كثير من الأحيان، بعد ذلك تقليدها في الكلام والمحادثة، والتعرف
على الرموز من خلال الكتابة المقروءة، ثم تعلم الكتابة في النهاية.
ظهور بعض الصعوبات التي يواجهها الطلاب في تعلم مهارات الكتابة
مشكلة في تطبيق تعلم اللغة العربية. تبدأ مشكلة تعلم اللغة العربية، وخاصة تعلم
مهارات الكتابة، من الأهداف العملية للتعلم، والتي ستحدد بعد ذلك كيفية
استخدام نموذج التعلم.
وبالتالي ، يجب أن يكون هناك حل يحدد مشكلة التعلم من جانب
الطلاب والمعلم على حد سواء كمحاولة لحل المشكلة.

in
P O N O R O G O

الباب الثالث

منهج البحث

(أ) مدخل البحث ونوعه

بناء على تركيز الدراسة وأهدافها ، فإن هذا البحث هو دراسة متعمقة للحصول على بيانات كاملة ومفصلة. لهذا السبب ، يستخدم هذا البحث منهجا نوعيا ، وهو الإجراءات البحث الذي ينتج بيانات وصفية في شكل كلمات مكتوبة أو عن طريق الفم من الناس والسلوك الملحوظ.^{٤٥}

جودة البحث هي دراسة تبين أنها تصف و تحليل الظواهر والأحداث والنشاط الاجتماعي والمواقف والمعتقدات، الإدراك والتفكير في الناس بشكل فردي وفي مجموعات.^{٤٦}

هذا النهج النوعي وصفي ، أي البيانات التي تم جمعها في شكل كلمات ، صور وليس أرقام. حتى لو كانت هناك أرقام، طبيعتها هي فقط كدعم. تشمل البيانات التي تم الحصول عليها النصوص، المقابلات والملاحظات الميدانية والصور الفوتوغرافية والوثائق الشخصية والمزيد.^{٤٧}

يستخدم الباحثون نوعا من النهج النوعي لدراسة الحالة ، حيث الباحثون يفحصون حالة تتعلق بتحليل الأخطاء كتابة الإملاء في الصف الحادي عشر بالمدرسة الثانوية المتكاملة هداة المنى ٢ جينس فونوروجو. وبالتالي ، فإن هذه الدراسة تطبق بهدف وصف تحليل الأخطاء كتابة الإملاء في الصف الحادي عشر بالمدرسة الثانوية المتكاملة هداة المنى ٢ جينس فونوروجو.

⁴⁵ Lexy J. Moleong, *Metode Penelitian Kualitatif*, (Bandung: PT Remaja Rosdakarya, 2012), 4.

⁴⁶Nana Syaodih Sukmadinata, *Metode Penelitian Pendidikan*, (Bandung : PT Remaja Rosdakarya, 2013), 60.

⁴⁷ Sudarwan Danim, *Menjadi Peneliti Kualitatif*, (Bandung :Pustaka Setia, 2002), 51.

(ب) حضور الباحثة

يتطلب تنفيذ هذا البحث وجود باحثين لأن الباحث كأداة رئيسية. الأدوات الرئيسية في البحث النوعي هو الباحث نفسه.^{٤٨}

وفقا ل Lexy J. Meleong ذكر ذلك موقف الباحث في البحث النوعي هو كمخطط، جامع البيانات وتحليل تفسير البيانات وفي النهاية يصبح المبلغ عن المخالفات نتائج البحث.^{٤٩}

من ذلك كل شيء هو جدول أعمال الباحث الكامل. أيضًا دراسة أولية ، ثم إرسال خطاب إلى المدرسة حول منح الإذن البحث ، ثم بدأ الباحثون في دخول موقع البحث إلى المدرسة المذكوره اعلاه. في دخول مجال البحث يجب توخي الحذر، وخاصة للمخبرين من أجل خلق جو يدعم النجاح في جمع البيانات.

في عملية جمع البيانات ، دور الباحث كأداة في الوقت نفسه ، يتم تحقيق جمع بيانات المؤلف من خلال القفز إلى الموقع البحث هو المدرسة الثانوية المتكاملة هداة المنى ٢ جينس لأنشطة المقابلة أشخاص هادفون في البحث في مؤسسة المدرسة. من أجل في الميدان ، الباحثون كمراقبين، المشاركون الذين يتجنبون دائما شيء ينظر إليه على أنه ضار بالموضوع ويزعج البيئة التعلم ، من المتوقع أن يكمل المؤلف البحث مع مليئة بالنعومة دون مقاطعة عملية التعلم.

(ج) مكان البحث

تم إجراء هذا البحث في المدرسة الثانوية المتكاملة هداة المنى ٢ جينس هي واحدة من مؤسسات التعليم الإسلامي كمكان لأنشطة التدريس والتعلم الرسمية وغير الرسمية الموجودة في قرية بروتونيغاران ، منطقة مدينة بونوروغو ، جاوة

⁴⁸ Andi Prastowo, *Menguasai Teknik-Teknik Koleksi Data Penelitian Kualitatif*, (Jogjakarta : Diva Press, 2010), 19.

⁴⁹ نفس المرجع, ١٦

الشرقية. يقع في وسط المدينة المزدهمة الاحتلال ، هذه المدرسة استراتيجية للغاية ويسهل الوصول إليها المركبات الخاصة والعامه.

(د) البيانات و مصادرها

في هذا البحث ، هناك مصدران للبيانات ، وهما مصادر البيانات الأولية ومصادر البيانات الثانوية :

١. مصادر البيانات الأولية

في هذه الدراسة، كان مصدر البيانات الأساسي مدرس لغة عربية واحد في الصف الحادي عشر وطلاب في الصف الحادي عشر المدرسة الثانوية المتكاملة هدة المنى ٢ جينس.

٢. مصدر البيانات الثانوية

مصدر بيانات ثانوي هو مصدر بيانات غير مباشر توفير البيانات لمجمعي البيانات ، على سبيل المثال من خلال أشخاص آخرين أو مستند.^{٥٠}

أما بالنسبة للبيانات الثانوية ، فقد حصل الباحثون على البيانات ذات الصلة ملف المدرسة الثانوية المتكاملة هدة المنى ٢ جينس، الهيكل التنظيمي ، الرؤية والرسالة ، شعار المدرسة ، الشروط المعلم ، حالة الطلاب ، جدول أنشطة التعليم والتعلم ، حالة المشورة البنية التحتية ، وكذلك البيانات الأخرى المتعلقة بالبحث. بيانات هذا مطلوب بشدة من قبل الباحثين لأنه مفيد للدراسة تنفيذ أو تنفيذ تعلم الإملاء في المواد العربية.

(هـ) إجراءات جمع البيانات

في تنفيذ هذا البحث اجراءات أو الخطوات, هي :

١. خطوة التقديم

أ. الملا حظة إلى موقع البحث.

ب. تشا ور إلى المحاضر الناصح.

ج. تقديم تصميم بحث علمي.

د. إقتراح تصميم بحث علمي.

٢. خطوة الإعداد

أ. تنفيذ ندوة اقتراح البحث.

ب. استطلاع رسالة البحث العلمي إلى عميد كلية التربية.

ج. نقل رسالة البحث العلمي إلى موقع البحث.

د. إعداد توجيه جمع البيانات.

٣. خطوة التنفيذ

أ. اتصال المجيبين والمخبرين لإكتشاف البيانات.

ب. جمع البيانات ملائماً بأسلوبها.

ج. ترتيب و تحليل البيانات ملائماً بأسلوبها.

٤. خطوة التقرير

أ. استشارة مع المحاضر المرشد لتصحيح البحث.

ب. ترتيب حاصل البحث.

(٢٠) أسلوب جمع البيانات

أ. طريقة الملاحظة (Metode Observasi)

طريقة الملاحظة هي تقنية لجمع البيانات من خلال مراقبة الأشياء من خلال العيش معا مباشرة والشعور والتواجد في أنشطة الحياة لكائن الملاحظة.^{٥١}

تستخدم هذه الطريقة للمراقبة المباشرة على معلمي اللغة العربية وطلاب الصف الحادي عشر في المدرسة الثانوية المتكاملة هدة المنى ٢ جينس للاطلاع على عملية. أنشطة التعليم والتعلم في مواد اللغة العربية للصف الحادي عشر.

⁵¹ Andi Prastowo, *Metode Penelitian Kualitatif*, (Yogyakarta : Ar-Ruz, 2011), 220.

ب. طريقة المقابلة (Metode wawancara)

طريقة المقابلة هي طريقة لجمع البيانات في شكل مقابلة شخصين أو أكثر مباشرة لتبادل المعلومات والأفكار مع سؤال وجواب شفهي بحيث يمكن بناء المعنى في موضوع معين.

تستخدم هذه الطريقة للحصول على البيانات من خلال معرفة المزيد عن طرق حل تحليل الأخطاء كتابة الإملاء طلاب الصف الحادي عشر في المدرسة الثانوية المتكاملة هدة المنى ٢ جينس.

ج. طريقة التوثيق (Metode dokumentasi)

طريقة التوثيق هي طريقة لجمع البيانات باستخدام المستندات الموجودة ، مثل الصور والخرائط وما إلى ذلك.^{٥٢}

تستخدم هذه الطريقة للحصول على بيانات عن المدرسة الثانوية المتكاملة هدة المنى ٢ جينس من خلال جمع بيانات البيانات من بين البيانات هي الهيكل التنظيمي وحالة المعلم ودولة الطالب والمنهج العربي.

(ز) تقنيات تحليل البيانات

تحليل البيانات هو عملية البحث المنهجي عن البيانات وهيكلتها تم الحصول عليها من المقابلات والملاحظات الميدانية والمواد الأخرى، بحيث يمكن فهمها بسهولة ويمكن إبلاغ النتائج أشخاص آخرين.^{٥٣}

وفقا لميلز وهوبرمان أن النشاط في تحليل البيانات يتم تنفيذ النوعية بشكل تفاعلي ويحدث بشكل مستمر حتى يكتمل ، لذلك يتم تشبع البيانات. هناك ٣

⁵²Suharsimi Arikunto, *Prosedur Penelitian Pendekatan Praktik*, (Jakarta : Rineka Cipta, 2006, 158.

⁵³ Sugiyono, *Memahami Penelitian Kualitatif*, (Bandung: ALFABETA, 2013), 88.

أنشطة في التحليل البيانات هي تقليل البيانات وعرض البيانات والاستنتاج /
الاستنتاج (conclusion/verification).⁵⁴

يمكن إجراء تحليل البيانات في البحث النوعي إما طالما تمر عملية جمع
البيانات وبعد جمع البيانات بمراحل التحليل وهي: تقليل البيانات ، عرض
البيانات، الاستنتاجات. يمكن رؤية التدفقات الثلاثة في التفسير التالي:

١. تقليل البيانات (Data Reduction)

الحد من البيانات هو تلخيص ، واختيار الأشياء الرئيسية، ركز على
الأشياء المهمة ، وابحث عن السمات والأنماط. وبالتالي تم تقليل البيانات
سيعطي صورة أكثر وضوحاً وأسهل على الباحثين في جمعها مزيد من
البيانات والبحث عنها عند الحاجة. في هذه المرحلة من تقليل البيانات ،
يركز الباحثون على الأشياء التي ذات صلة بالسؤال مشكلات تعلم كتابة
الإملاء في الصف الحادي عشر بالمدرسة الثانوية المتكاملة هداة المنى ٢
جينس (تحليل تقابلي للعربية والجاوية)

٢. عرض البيانات (Data Display)

بعد تقليل البيانات ، تكون الخطوة التالية هي تقديم البيانات التي
يمكن القيام بها في شكل جداول ، رسوم بيانية، الصور التوضيحية وما شابه
ذلك. من خلال عرض البيانات ، البيانات منظمة ، مرتبة في نمط من
العلاقات ، لذلك سيكون أكثر سهل الفهم.

في تقديم هذه البيانات مجهزة بالبيانات التي مقدمة في شكل وثائق
وملاحظات ومقابلات وملاحظات تم إجراء الميدان في المدرسة الثانوية
المتكاملة هداة المنى ٢ جينس.

٣. رسم الخاتمة أو التحقق لتتحقق (Conclusion drawing or Verification)

الخطوة الثالثة في تحليل البيانات وفقا لميلز وهوبرمان هو استخلاص النتائج والتحقق. الاستنتاجات الأولية التي يقال أنه مؤقت ، وسوف يتغير عند العثور عليه أدلة قوية تدعم في مرحلة جمع البيانات مقبل.⁵⁵

الاستنتاجات في البحث النوعي هي النتائج جديد لم يكن موجودا من قبل. يمكن أن تكون النتائج أوصافا أو صورة لجسم كان لا يزال مضاء بشكل خافت في السابق أو كان لا يزال مظلما ، لذا أصبح واضحا بعد البحث. لذا فإن تقنية التحليل التي يقوم بها الباحث هي أولا عن طريق تقليل البيانات ، أي فرز واختيار البيانات الرئيسية و التركيز على المسائل المتعلقة بالمشاكل تعلم إملا في المواد العربية، ثم تقديمها على شكل بيانات منظمة لتسهيل الأمر أن تكون مفهومة والمرحلة الأخيرة التي يقوم بها الباحثون هي نستنتج من البيانات التي حصل عليها الباحثون في هذا المجال. ثم يعود الباحث إلى الميدان سواء كانت الاستنتاجات تم الحصول عليها بالفعل استنتاج موثوق به أو موجود جمع.

(ح) التحقق من صحة البيانات

صلاحية البيانات هي تقنية تستخدم للبحث يمكن حساب النوعية علميا. الخطوات التي اتخذها الباحثون هي كما يلي:

1. توسيع نطاق الملاحظات

توسيع الملاحظة يعني علاقة الباحث بالشخص كلما تشكلت علاقة أكثر ، كلما كانت مألوفة أكثر (لا توجد مسافة مرة أخرى) ، وأكثر انفتاحا ، والثقة في بعضها البعض حتى لا توجد معلومات الذي كان مخفيا مرة أخرى. إذا تم تشكيل بطاقة تقرير ، لم تعد كذلك تتداخل مع السلوك المكتسب. في المراحل الأولى من دخول الباحثين إلى هذا المجال ، لا يزال الباحثون يعتبر أجنيا ، وبالتالي فإن المعلومات المقدمة غير كاملة، ليس

متعمقا وقد لا يزال هناك الكثير من الأسرار. مع وتوسيع نطاق هذه الملاحظات، قام الباحثون بالتحقق مرة أخرى مما إذا كانت البيانات ما تم تقديمه حتى الآن هو بيانات صحيحة أم لا.

إذا كانت البيانات التي تم الحصول عليها حتى الآن بعد التحقق مرة أخرى في المصدر تبين أن البيانات الأصلية أو مصدر البيانات الآخر غير صحيح، لذلك قام الباحثة إجراء ملاحظات أكثر شمولاً وتعمقاً بحيث البيانات التي تم الحصول عليها والتي هي بالتأكيد صحيحة.^{٥٦}

٢. زيادة المثابرة

استمرار الملاحظة يعني إجراء المزيد من الملاحظات دقيقة ومستمرة. بهذه الطريقة، فإن يقين البيانات وسيتم تسجيل تسلسل الأحداث بشكل مؤكد ومنهجي.^{٥٧}

تم إجراء استمرار الملاحظة في هذه الدراسة من خلال إجراء ملاحظات دقيقة ومفصلة ومستمرة خلال عملية البحث. البيانات التي تم الحصول عليها من خلال المقابلات والملاحظات، ويجب أن تكون الوثائق صالحة تماماً حتى تتمكن البيانات من تعتبر ذات مصداقية.

٣. التثليث

التثليث هو أسلوب للتحقق من صحة البيانات التي استفد من شيء آخر. تقنيات التحقق من صحة البيانات يستخدم شيئاً يتجاوز تلك البيانات لأغراض التحقق من تلك البيانات أو مقارنتها.^{٥٨} التثليث يعني كيفية أفضل للقضاء على الاختلافات في بناء الواقع وهو في سياق دراسة عند جمع داتا حول أحداث مختلفة.

⁵⁶ Sugiyono, *Metodologi Penelitian Kualitatif*, (Bandung: PT Remaja Rosdakarya, 2001), 186-187.

⁵⁷ نفس المرجع، ١٨٨

⁵⁸ نفس المرجع، ٣٣٠

في الممارسة العملية ، يستخدم المؤلفون تثليث المصدر و الطريقة هي أن المؤلف يتحقق من البيانات المؤقتة التي تم الحصول عليها من مصادر أخرى. في هذه الحالة الباحث مقارنة البيانات من المقابلات بين المخبرين مع المخبرين الآخرين، أو عن طريق مقارنة بيانات الرصد (ملاحظة) مع بيانات المقابلة.

٤. مراجع الأقران

تم هذه التقنية عن طريق الكشف عن نتائج مؤقتة أو النتائج النهائية التي تم الحصول عليها في شكل مناقشات مع الزملاء.⁵⁹ تم إجراء فحص الأقران في هذه الدراسة مع المحاضرين والأصدقاء الذين أجروا البحوث. بحيث يتم استخدام الاقتراحات كمواد تقييم للباحثين.

(ط) مرحلة البحث

مراحل البحث في هذه الدراسة هي ٣ (ثلاث) مراحل ومقترنة بالمرحلة الأخيرة من الدراسة وهي مرحلة كتابة تقرير بحثي. تشمل مراحل البحث ما يلي:⁶⁰

١. مرحلة ما قبل الميدان، والتي تشمل: تجميع تصميم البحث، واختيار مجال البحث، وإدارة الترخيص، واستكشاف وتقييم حالة المجال، واختيار واستخدام المخبرين، وإعداد معدات البحث، وتلك المتعلقة بقضايا أخلاقيات البحث.
٢. مرحلة العمل الميداني والتي تشمل: فهم الخلفية البحثية والإعداد الذاتي، ودخول المجال والمشاركة أثناء جمع البيانات.
٣. مرحلة تحليل البيانات، والتي تشمل: التحليل أثناء وبعد جمع البيانات

⁵⁹ نفس المرجع، ٣٣٢

⁶⁰ نفس المرجع، ٨٤

٤. مرحلة كتابة نتائج تقرير البحث.



الباب الربع

نتائج البحث والمناقشة

١) نظرة عامة على خلفية البحث

١. هوية المدرسة الثانوية المتكاملة هداة المنى ٢ جينس فونوروجو

المدرسة الثانوية المتكاملة هداة المنى ٢ جينس نمرة هحصاء المدرسة
١٣١٢٣٥٠٢٠٠٣٢ عنوانها شارع : يوس سوارسو ٢ب قرية بروتونغاران،
مدينة فونوروجو. المديرية جاوى الشرقية. رقم تلفون : ٠٣٥٢-٤٨٧٢١٧.
البريد الإلكتروني : pphmdua@gmail.com نمرة موقف المدرسة :
٢٠٥٨٤٥٠١. ملكية الأرض وملكية البنيان هي الثؤسسة. بعرض الأرض
١٥٠٠ m² و عرض البنيان ٣٤٢ m².

٢. تاريخ تاسيس المدرسة الثانوية المتكاملة هداة المنى ٢ جينس فونوروجو

المعهد هداة المنى هو أحد صفوف المنازل الريفية في بونوروجو ،
جاوة الشرقية. يقع بالضبط في قلب المدينة على بعد ١ كم جنوب ألون ألون
بونوروجو ، والذي يقع في جينس بروتونغاران ، منطقة بونوروجو ، بونوروجو
ريجنسي.

مؤسس هذا الكوخ هو الشيخ قوماوردين مفتي من كيمبانغ ساويت
ماديون. من أنساب والده ، هو ابن الشيخ المفتي بن ك. حسن منادي بن مباه
كوندو بن كياي أجينج ريندينج كينكانغ ماديون ، أما بالنسبة لعلم الأنساب
لوالدته ، فهو ابن والدة سرينجاتون بنتي كيه. عمر بوكانغ أنوم بن كياي كامل
تيجال ساري جيتيس بونوروجو.

ولد في عام ١٩٣٦ ، ودرس في (مدرسة الشعب) في عام ١٩٤٤ في
الصباح ، بينما في فترة ما بعد الظهر دخل *MI Diniyah* (مدرسة ابتدائية)
نغوجور التي كانت تعني بها الشيخ علي رحمت ، في ذلك الوقت ، غالبا ما

كان يزور ومضات رمضان في كوخ باجيم كيون ساري ماديون الذي كان يعتني به الشيخ عدنان. بعد تخرجه من المدرسة الابتدائية ، واصل دراسته في المدرسة المتوسطة الإسلامية سبولول الهدا كمنج ساويت التي اعتنت بها اشيخ منير الإخوان. بعد الانتهاء من المدرسة المتوسطة الإسلامية غادر إلى المعهد الهداية لاسيم التي اعتنت بها الشيخ مكسوم. وأثناء وجوده في لاسم، قام أيضا بوعظ «كثائب حزب الله». ماسدوكي ، الشيخ فتح الرحمن، الشيخ بايدهوي ، و الشيخ بسري مصطفى رمانج.

في عام ١٩٦٢ غادر باندوك وفي ٢٨ أبريل ١٩٦٤ قام بتحرير نياي سوداه بنتي الشيخ ثويب جينس بونوروغو. في هذا الوقت انتقل من وطنه إلى جينس في ٢٧ رواة ١٩٦٤ مع ٣٥ طالبا في الصفين ٣ و ٤ من علياء بوندوك صب الهدى كيمبانغ ساويت شاركوا.

بعد مرور بعض الوقت فقط في ١٢ شوال ١٩٦٤ ، تم إنشاء المعهد هداة المنى ، برفقة المدرسة الصباحية مفتاح الهدى. في هذا الوقت شارك في التعليم في بونوروغو. حتى بلغت ذروتها ، والتي كانت بين عامي ١٩٧٢ و ١٩٨٠ ، أي بالنسبة لابتداء ، كانت تتألف من الصف ١ إلى الصف ٤ بينما بالنسبة للطسنية من الصف ١ إلى الصف ٣ والتي كانت جميعها تتكون من فصلين. بلغ إجمالي عدد الطلاب ٣٢٥ طالبا يعيشون في ١٣ غرفة.

توفي في ١٢ رجب ١٤٠٩ هـ تاركا ١١ طفلا. عروضه في تثقيف الجمهور:

١. إنشاء المدارس الداخلية الإسلامية تلبية لحاجة المجتمع إلى المعرفة الدينية وبناء مجتمع ذي طابع نبيل.
٢. إنتاج أجيال موالية للدين تنشط في المنظمات المجتمعية ، مثل الإدارة اليومية ل MWC NU في جميع المناطق في Ponorogo Regency هم خريجو كوخ جينيس.

المعهد هداة المنى التي تعني بها الشيخ منيرول جناني الابن الأول ل الشيخ قمر الدين مفتي ، كم. مصلح الباروني (علم) و الشيخ فوزي محترم هو كلاهما من أبناء مانتو الشيخ قمر الدين المفتي الذي واصل نضال المؤسس وحقق اختراقات تتكيف مع احتياجات مجتمع اليوم من خلال التأسيس المثبت المدرسة المتوسطة الإسلامية و المدرسة الثانوية المتكاملة و *SMK* *Informatics Technology* وغيرها

٣. المباني والمساجد التي لا تزال تستخدم بنشاط من قبل المجتمع للعبادة والأنشطة التعليمية والاجتماعية ، مثل وجود *TPQ* أفضل القرآن ، وجبل المدرسة الثانوية المتكاملة هداة المنى ٢ ، ومدرسة دينية هداية المبتديات ، وليمباغا بيدولي أنك يتيم دان ضوعافة وغيرها.

٣. الموقع الجغرافي بالمدرسة الثانوية المتكاملة هداة المنى ٢ جينيس فونوروجو

كان المدرسة الثانوية المتكاملة هداة المنى ٢ جينيس من أحد المؤسسات الإسلامية، و تقع يف ولاية بروطانغاران فونوروجو جاوى الشرقية، وحده:

من جانب الشماله : بابادان

من جانب الجنوبية : بالونج

من جانب الغربية : سوموروطا

من جانب الشرقية : سيمان

تقع مجمع المدرسة الثانوية المتكاملة هداة المنى ٢ في قرية بروتونغاران على بعد ± 1 كم جنوب فونوروجو ألون ألون. ٩٠٪ من السكان مسلمون. لأن الناس هم سكان حضريون، و كثير الموظفين في هذه القرية هم المزروعين والتجار والمدرس وغيرها.^{٦١}

⁶¹ انظر نسخة الوثيقة: 2023/3-٦/D/01 في ملحق هذا البحث

٤ . الرؤية الرسالة المدرسة الثانوية المتكاملة هداة المنى ٢ جينيس فونوروجو

أ) الرؤية

تحقيق الجيل القرآني ، ببركة الكريم، منجز وذو تفكير عالمي.

ب) الرسالة

- ١ . تنظيم تعلم القرآن كما تم تدريسه من قبل رسول الله SAW.
- ٢ . زراعة قرأة القرآن إلى الختام.
- ٣ . تنمية وممارسة قيم أخلاق كريمة في الحياة اليومية.
- ٤ . تنظيم التعليم القائم على المعهد.
- ٥ . تحسين جودة المعلمين والعاملين في مجال التعليم وفقا لتطور. عالم التعليم.
- ٦ . زراعة موقف تنافسي للتفوق.
- ٧ . تنظيم التعلم القائم على العلوم والتكنولوجيا.^{٦٢}

٥ . تنظيم المنظمة في المدرسة الثانوية المتكاملة هداة المنى ٢ جينيس

فونوروجو^{٦٣}

أما تنظيم المنظمة في المدرسة الثانوية المتكاملة هداة المنى ٢ جينيس فونوروجو العام الدراسي ٢٠٢٢-٢٠٢٣ فكما يلي :

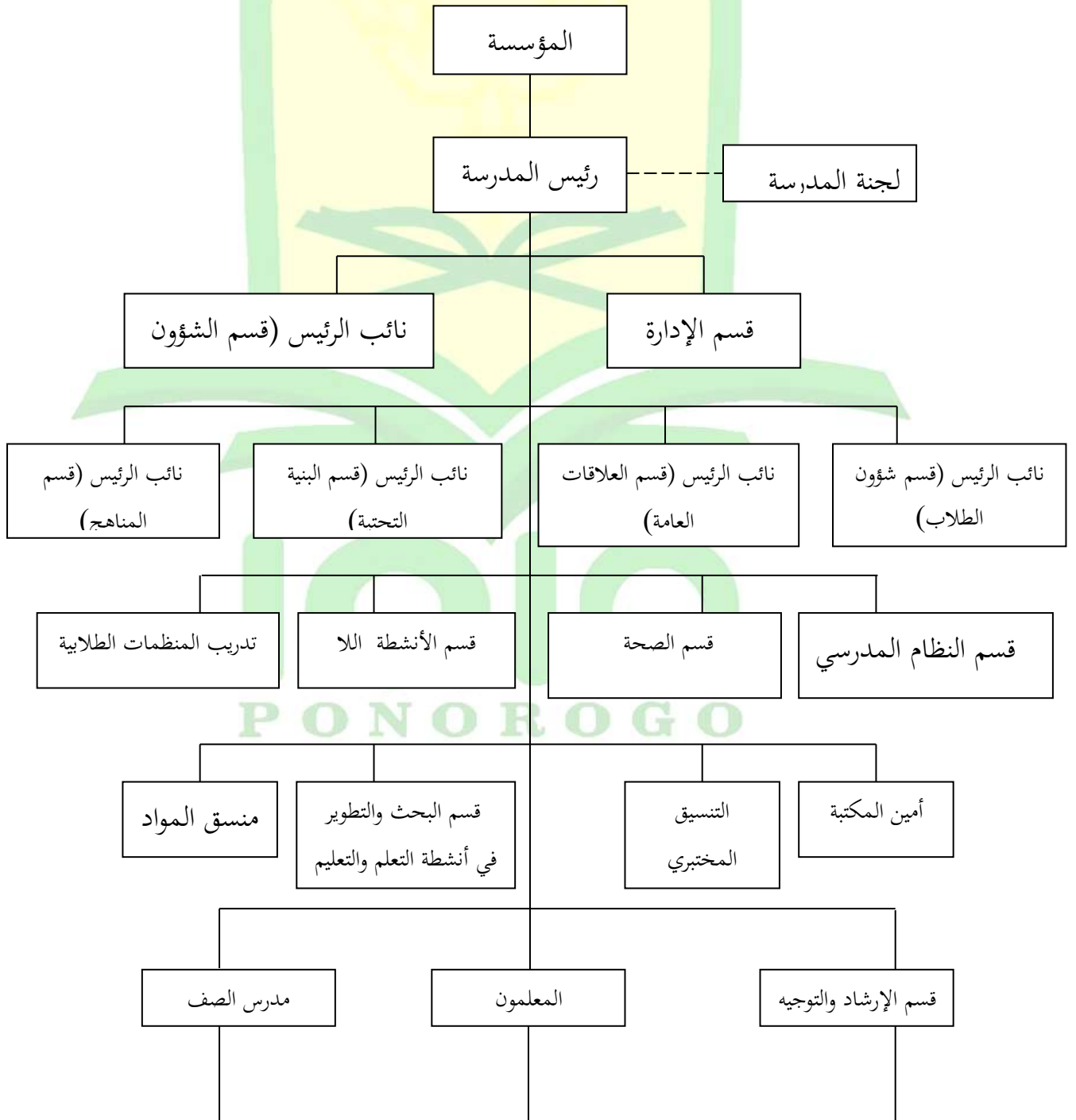
١٥١١
P O N O R O G O

⁶² انظر نسخة الوثيقة 2023/3-٦/D/02 في ملحق هذا البحث

⁶³ انظر نسخة الوثيقة : 2023/3-٦/D/٠٤ في ملحق هذا البحث

الجدول ١,٢

تنظيم المنظمة في المدرسة الثانوية المتكاملة هداة المنى ٢ جينيس فونوروجو :



رقم	الوظيفة	الإسم
١	رئيس المدرسة	محمد خلق نورعين، S.Pd
٢	نائب الرئيس (قسم المناهج)	هاريانطو، S.Pd.I
	نائب الرئيس (قسم شؤون الطلاب)	رافقة السعادة، S.Pd.I
٤	نائب الرئيس (قسم المرافق والبنية التحتية)	هداية الأنوراتي، S.Pd.I
٥	الكادر الاداري	سوغيانطو
٦	أمين الصندوق	خيرية، S.Pd.I
٧	رئيس المكتبة	عاتية، S.S

الجدوال : ١,٣ الهيكل التنظيمي بالمدرسة

٦. أحوال المدرسين والموظفين في المدرسة الثانوية المتكاملة هداة المنى ٢

جينيس فونوروجو^{٦٤}

هناك مدرّسون ومدّرّسات وموظفون وموظفات في المدرسة الثانوية

المتكاملة هداة المنى ٢ جينيس فونوروجو العام الدراسي ٢٠٢٢-٢٠٢٣ :

نمرة	البيانات	عدد
	دراسي	

⁶⁴ انظر نسخة الوثيقة: ٢٠٢٣/3-18/D/٠٣ في ملحق هذا البحث

١٣	المعلم الدائم	١
٧	المعلمون غير الدائمين	٢
-	معلمو الخدمة المدنية المعارون	٣
١	الكادر الإداري	٤

الجدوال : ٤, ١ البيانات عن المدرسين والمساعدين بالمدرسة

٧. أحوال الطلاب بالمدرسة الثانوية المتكاملة هداة المنى ٢ جينيس فونوروجو^{٦٥}
الطلاب بالمدرسة الثانوية المتكاملة هداة المنى ٢ جينيس فونوروجو يضم كل فصل
عددا من الطلاب، كما يلي :

العدد	الفصل	رقم
٢٣	العاشر	١
٣١	الحادي عشر	٢
١٧	الثاني عشر	٣
٧١	المجموع	٤

الجدوال : ٥, ١ عدد طلاب المدرسة

٨. المرافق والبنية التحتية بالمدرسة الثانوية المتكاملة هداة المنى ٢ جينيس
فونوروجو^{٦٦}

رقم	النوع	المجمو	الحالة
١	الفصول الدراسية	٣	جيد
٢	المكتبة	١	جيد

⁶⁵ انظر نسخة الوثائقية: 2023/3-٦/D/05 في ملحق هذا البحث

⁶⁶ انظر نسخة الوثائقية: 2023/3-٦/D/٠٦ في ملحق هذا البحث

رقم	النوع	المجموع ع	الحالة
٣	الارتفاع	١	جيد
٤	غرفة المعلم	١	جيد
٥	غرفة الإدارة	١	جيد
٦	غرفة مجلس الطلاب	١	جيد
٧	حمام	٨	جيد
٨	غرفة الكمبيوتر	١	جيد
٩	مستودع	١	جيد
١٠	الكمبيوتر	٢	جيد
١١	مكتب كرسي الإدارة	٣	جيد
١٢	مكتب كرسي الطلاب	٧١	جيد
١٣	مكتب كرسي المعلم	٦	جيد
١٤	سبورة	٣	جيد
١٥	لوحة البيانات المكتب	٢	جيد
١٦	دليل المعلم	٢٥	جيد
١٧	ساعة	١	متوسط
١٨	اللوازم الاحتفالية	١	متوسط
١٩	العلم الأحمر والأبيض	١	جيد
٢٠	كتاب جدول أعمال الرسالة	١	جيد
٢١	كتاب جدول أعمال البريد الصادر	١	جيد
٢٢	دفتر الدقائق	١	جيد

رقم	النوع	المجموع ع	الحالة
٢٣	سجل الزوار	١	جيد
٢٤	الدفاتر المالية	١	جيد
٢٥	قائمة حضور المعلم / مجلة	١	جيد
٢٦	تقويم التعليم	١	جيد
٢٧	بيانات الدولة الطلابية	١	جيد
٢٨	حضور الطلاب	٢	جيد
٢٩	الكتاب الرئيسي	١	جيد
٣٠	غالونات من مياه الشرب	١	جيد
٣١	كرة القدم	٢	جيد

الجدول : ٦ ، ١ المرافق والبنية التحتية بالمدرسة

(ب) عرض البيانات

١. كيف عملية تعليم الإملاء لطلاب الصف الحادي عشر في

المدرسة الثانوية المتكاملة هداة المنى ٢ جينس؟

بشكل عام ، عملية التعلم في المدرسة الثانوية المتكاملة هداة المنى

٢ جينس ، تماما مثل المدارس الأخرى. الفرق هنا هو أن جميع الطلاب

تقريبا يعيشون في مدارس داخلية إسلامية. بالنظر إلى أن المدرسة المتكاملة

المدرسة الثانوية المتكاملة هداة المنى ٢ جينس هي إحدى المدارس في

بيئة المدارس الداخلية الإسلامية أو يمكن أيضا استدعاؤها تحت رعاية

المدرسة الداخلية الإسلامية.

في عملية تعلم اللغة العربية ، وخاصة في مهارة الكتابه في المدرسة

الثانوية المتكاملة هداة المنى ٢ جينس ، بالطبع ، بدءا من الصف ١٠ ،

يتم تدريس الإملاء الأساسي ، على سبيل المثال إعطاء كلمات الإملاء ثم جمل. وبالنسبة للصفين ١١ و ١٢ ، بدأت الإملاء بالفقرات. لتنفيذ التعلم نفسه ، بدءا من النشاط الأولي كالمعتاد ، يدخل المعلم الفصل ويفتح الدرس. وفقا للأسس النظرية أعلاه فيما يتعلق بأهداف تعلم الكتابة ، وهي:

- (١) نسخ وحدات لغة بسيطة .
- (٢) كتابة وحدة لغة بسيطة .
- (٣) كتابة بيان و سؤال بسيطة.
- (٤) كتابة فقرة قصّة.

ثم استمر بكتابة بعض المفردات على السبورة وقراءتها للطلاب ، ثم البدء في إدخال مادة الإملاء وهي قراءة بضع فقرات للطلاب وتوجيه الطلاب للاستماع بعناية وإعادة كتابة ما سمعوه. ثم بعد الانتهاء من قراءة نص الإملاء ، يستمر المعلم في مناقشة بعض قواعد الإملاء وفقا لسياق الجملة أو الفقرة التي تم نقلها سابقا ، وبعد شرح هذه القواعد في بعض الأحيان يقوم المعلم أيضا بتعيين بعض الطلاب للتقدم للكتابة على السبورة مرة أخرى ما كتبه الإملاء في الكتاب الشخصي للطلاب.^{٦٧}

وينتهي بتعيين المهام وإغلاق التعلم. النظر إلى أكثر أو أقل تواجه عقبات أو مشاكل في الممارسة. المشكلة التي تثار هي أن طلاب الصف الحادي عشر يجدون صعوبة في كتابة الحروف العربية إذا لم يقلدوا ، وصعوبة التمييز بين حروف معينة عند نطقها أو عند إمكانهم طول قراءة النصوص العربية ولم يتقنوا المفردات باللغة العربية.^{٦٨} ترجع هذه الصعوبة إلى الاختلافات في الخلفيات التعليمية السابقة ، وخاصة الأطفال الذين تخرجوا من المدرسة الإعدادية ، وكذلك الأطفال من المدرسة المتوسطة الإسلامية

⁶⁷ انظر نسخة المقابلة 2023/3-٦/W/05 في ملحق هذا البحث

⁶⁸ انظر نسخة المقابلة 2023/3-٦/W/05 في ملحق هذا البحث

بشكل عام أيضا بسبب عدم فهم اللغة العربية. منذ أن أصبحت المدرسة الثانوية المتكاملة هداة المنى ٢ جينس واحدة من المدارس في بيئة المدارس الداخلية الإسلامية. حيث أن عادة كتابة اللغة العربية يجب أن تكون أكثر اعتيادا من المدارس الحكومية الأخرى.

بناء على نتائج مقابلة الباحث مع معلمي المواد العربية ، فإن تعلم كتابة الإملاء هو في الواقع معقد للغاية. بدءا من الإملاء الأساسي بإدخال الحروف العربية ، ثم الاستمرار بربط الحروف مع بعضها البعض ، ثم يتم تعليم الطلاب كتابة كل اللفظ وجمل حتى يتمكن الطلاب أخيرا من كتابة كل فقرة. بالنسبة للعامل الداعم لي الإملاء نفسها ، وهو استخدام الكتيبات العربية كما هو الحال بشكل عام في المدارس والأكثر دعما هو التعلم باستخدام القرآن ، فهناك جلسة مخرج الحروف ، وقد تم تنفيذ نموذج التعلم هذا بشكل جيد.⁶⁹

ولكن على الرغم من أن تعلم كتابة اللغة العربية يتم تعبته جيدا مع المعلمين ، إلا أنه لا يمكن لجميع الطلاب متابعة ما نقله المعلمون. هنا بعض الطلاب الذين يقولون إن كتابة الإملاء العربية صعبة لأسباب مختلفة ينقلونها بما في ذلك عدم إتقان المفردات العربية ، لذلك عندما يبدأ تعلم اللغة العربية بالإستماع وكتابة الإملاء يكونون مرتبكين بعض الشيء. علاوة على ذلك ، بسبب عدم ثقة الطلاب في كتابة الإملاء العربية من خلال إعطاء جمل قصيرة وفقا لهم ، فإن إعطاء حركات خاطئة أو كتابة الجمل القصيرة يمكن أن يغير معنى الجملة.⁷⁰

على الرغم من أن هذه المدرسة تقع في بيئة مدرسة داخلية إسلامية ، إلا أنه لا يعيش جميع الطلاب في مدارس داخلية إسلامية. هناك طلاب

⁶⁹ انظر نسخة المقابلة 2023/3-٦/W/05 في ملحق هذا البحث

⁷⁰ انظر نسخة المقابلة 2023/3-٧/W/0٢ في ملحق هذا البحث

يذهبون فقط إلى المدرسة الرسمية هناك دون الاستقرار أو المشاركة في الأنشطة في المدارس الداخلية الإسلامية. ومع ذلك ، لا يوجد فرق بين الطلاب الذين يعيشون أو الطلاب الذين لديهم طلاب لا يعيشون ، في المدرسة الثانوية المتكاملة هداة المنى ٢ جينس ، يتم تعليم الطلاب التمسك بالمعرفة والأخلاق وممارسة القيم الإسلامية كما وردت في رؤية ورسالة في المدرسة الثانوية المتكاملة هداة المنى ٢ جينس.^{٧١}

٢. كيف شكل خطأ في الكتابة لطلاب الصف الحادي عشر في المدرسة الثانوية المتكاملة هداة المنى ٢ جينس فونوروجو؟

بناء على التحليل الذي تم إجراؤه ، فإن أشكال الخطأ الإملاء الطلاب في تعلم اللغة العربية يكمن في القواعد الخمس الإملاء من بينها أخطاء في الحروف الحجاجية ، أخطاء في كتابة الرسائل التي يمكن توصيله ولا يمكن توصيله ، أخطاء في الكتابة حركات ، أخطاء في كتابة ألف لم شمسي ياه و ألف لام قمرية، وأخطاء في كتابة همزة.

يتم دعم هذا أيضا بناء على نتائج المقابلات أثناء البحث آخر. من نتائج المقابلة هناكالطلاب الذين يقولون أنه من الصعب التمييز بين أصوات الحروف الحجاجية له نفس الصوت عند الإملاء. نتائج المقابلة التي أجراها صاحب البلاغ غير صحيحة تحدث أحد الطلاب عن الصعوبات التي واجهتها في قواعد كتابة الحروف الحجاجية. "برأيي يا أختي، في كتابة الحروف الحسائية، الأصعب في الحروف التي لها نفس الصوت تقريبا، خاصة عندما تملي الحروف، من الصعب جدا تمييزها. تقريبا نفس الحروف مثل الحروف أ و ع، والحروف ذ و ز، والحروف ذ و ز، والحرف س و ث، لها نفس صوت الحرف عند الإملاء."^{٧٢} من نتائج المقابلة، يمكن

⁷¹ انظر نسخة المقابلة 2023/3-٧/W/0١ في ملحق هذا البحث

⁷² انظر نسخة المقابلة ٢٠٢٣/٣_٧/W/٢٠ في ملحق هذا البحث

للمؤلف أن يستنتج أن تقريبا لم يستطع جميع الطلاب تمييز الحروف الحسائية خاصة في الأصوات نفس الرسالة عندما تملئ. هذا لأن الطلاب لم يتقنوا نطق الحروف النجاية ولا يعرفون بعد الأماكن التي تخرج منها الحروف الحجائية عند نطقها.

بالإضافة إلى أصوات الحروف المتطابقة تقريبا ، هناك بيان من النتائج المقابلات التي تقول ذلك بالإضافة إلى أخطاء في صوت نفس الحرف هناك أيضا أخطاء في الحروف التي ليس لها نفس الصوت. نتائج مقابلة أجراها المؤلف مع أحد الطلاب ذوي الصلة الصعوبات التي واجهتها في كتابة رسائل النجاية هي كما يلي:

"كانت الصعوبة التي واجهتها عند كتابة الحروف الحجائية عند الإملاء هي أنه كان من الصعب التمييز بين الحروف د والحروف ر. لأنني لا أستطيع تمييز الحجم عند كتابته لذلك غالبا ما تكون هناك أخطاء".^{٧٣}

بالإضافة إلى ذلك ، هناك أيضا العديد من التصريحات من نتائج المقابلة التي قال إنه يفهم ويستطيع تمييز صوت الحروف الحسائية هو نفسه تقريبا. وفيما يلي نتائج المقابلة التي أجراها صاحب البلاغ مع أحد الطلاب. "يمكنني بالفعل تمييز الحروف الحجائية والحروف التي لها نفس الصوت تقريبا عند إملاءها"^{٧٤} من نتائج المقابلة المذكورة أعلاه ، يمكن للمؤلف أن يستنتج أن على الرغم من أن بعض الطلاب يفهمون بالفعل قواعد كتابة الحروف الحجائية و يمكن بالفعل تمييز نفس الصوت تقريبا عند الإملاء. لكن تقريبا لا يمكن لجميع الطلاب معرفة صوت نفس الحرف حتى الآن ، وليس فقط لا يمكنهم ذلك تمييز صوت الحروف الحجائية التي لها نفس صوت الحرف ، الحروف التي ليس لديها حتى

⁷³ انظر نسخة المقابلة ٢٠٢٣/٣_٧/W/٠٤ في ملحق هذا البحث

⁷⁴ انظر نسخة المقابلة ٢٠٢٣/٣_٧/W/٠٢ في ملحق هذا البحث

نفس الصوت ، لا يمكن للطلاب معرفة الفرق. شيء وذلك لأن الطلاب أقل اعتيادا على كتابة الرسائل الحجاجية لذلك ليس كذلك يمكن التمييز بين حرف مع آخر.

وعلاوة على ذلك، فإن نتائج المقابلة التي أجراها صاحب البلاغ مع أحد الطلاب تتعلق بالقواعد كتابة الحروف التي يمكن تقطيعها والحروف التي لا يمكن تقطيعها بالتأكيد لا أفهم القاعدة. "قواعد كتابة الرسائل التي يمكن ربطها ولا يمكن توصيلها ، لا أفهم القواعد على الإطلاق ، أخي مع هذه القواعد".^{٧٥}

استنادا إلى ملاحظات صاحب البلاغ بشأن في ١٠ مارس ٢٠٢٣ لا يمكن للطلاب التمييز بين كتابة حركات طويلة وحروف العلة القصيرة ، وخاصة في الكتابة ألف ممدودا و ألف مقصودة . طرق عرض البيانات على وثائق نتائج ورقة العمل أنالإملاء الاستماع إلى الطلاب ، خطأ ما يفعله الطلاب في كتابة حركات للحركات القصيرة مثل الحركات يمكن لطلاب فتح وكسرة ودممة تمييز هذه الحركات. "أنا أفهم بالفعل عن الحركات باللغة العربية ، ومن أمثلة الحركات باللغة العربية حركات فتحا وكسرة ودممة"^{٧٦}. من نتائج المقابلة ، يمكن للمؤلف أن يستنتج أنه بالفعل على في الأساس ، يفهم الطلاب بالفعل الحركات باللغة العربية ، ولكن الحركات المفهومة ليست سوى لترات قصيرة. الطلاب لا يفهمون بعد حركات أخرى مثل حركات بانجانج ، الف ممدودة و الف مقصورة ، حركات تشديد ، وحركات تنوين. فيما يلي نتائج مقابلة مع أحد الطلاب تتعلق بقواعد كتابة حركات تقول أنك لا تفهم عن الحركات الطويلة خاصة كتابة ألف مقصورة وألف ممدوده. "بالنسبة لقواعد كتابة حركات كاك ، لا أفهم عن الحركات

75 انظر نسخة المقابلة ٢٠٢٣/٣_٧/W/٠٣ في ملحق هذا البحث

76 انظر نسخة المقابلة ٢٠٢٣/٣_٧/W/٠٢ في ملحق هذا البحث

الطويلة ، خاصة في كتابة حركات ألف مقصودة طويلة وألف مدودة".^{٧٧} من نتائج المقابلة المذكورة أعلاه ، يمكن استنتاج أن بعض الطلاب لا يفهمون عن الحركات الطويلة ، خاصة بالنسبة للكتابة الألف ممدودة و الف مقصورة بحيث يكون هناك العديد من الأخطاء في القواعد كتابة الحركات خاصة في كتابة الحركات الطويلة.

أحد العوامل التي تؤثر على سبب أخطاء الكتابة الإملاء هو أيضا الاستماع بعناية. "تكمن الصعوبة أحيانا في أن يكون صوت المعلم الذي يملي صغيرا جدا وسريعا جدا عند الإملاء".^{٧٨} أشكال الكتابة الخاطئة في الرسائل

الحجاجية في طلاب الإملاء يمكن رؤية الفئة الحادية عشرة في وثائق نتيجة ورقة العمل الطلاب ، من بين أخطاء الكتابة هذه ما يلي:

الرقم	الكتابة غير الصحيحة	الكتابة الصحيحة
١.	تَلْمَدٌ/تَلْمَدَتْ/تَلَا مَدٌ/تَلْمَجٌ	تَلْمِيدٌ
٢.	إِلْ/إِلَا	إِلَى
٣.	يَكُ تُبُ/يَحْتُبُ	يَكْتُبُ
٤.	السَّبُورُتُ/ أَسْبِرَةُ	السَّبُورَةُ
٥.	أَفْرُتُو/ إِفْرُكُ/ عِفْرُ	إِفْرَأُ
٦.	الْعَنْلَعَرِيَّةُ/ الْعَنْلُ الْعَرِيَّةُ/ اللُّغَةُ الْعَرَبِيَّةُ العَرَبِيَّةِي	اللُّغَةُ الْعَرَبِيَّةُ
٧.	تَدْبَحُ/ تَطَابِحُ/ تَطْبَحُ	تَطْبَحُ
٨.	الْمَطَا بَحُ/ الْمَطْبَحُ/ الْمَطْبَحُ/ الْمَتْبَحُ	الْمَطْبَحُ

77 انظر نسخة المقابلة ٠٤/W/٧/٣_٢٠٢٣ في ملحق هذا البحث

78 انظر نسخة المقابلة ٠٣/W/٧/٣_٢٠٢٣ في ملحق هذا البحث

مَدْرَسَتِي	مَدْرَسَتِ / مَدْرَسَةٍ	٩.
نَظِيفَةٌ	نَذِيفَةٌ / نَجِيفَةٌ	١٠.
جِدًّا	جِدَانٌ / زِدَدَنْ	١١.

الجدوال : ١,٧ أشكال أخطاء كتابة الإملاء لطلاب

(ج) المناقشة

١. تحليل عملية تعليم الإملاء لطلاب الصف الحادي عشر في المدرسة

الثانوية المتكاملة هداة المنى ٢ جينس

من منظور اللغة ، تعد الكتابة إحدى الأدوات أو الوسائط التي يستخدمها شخص ما في نقل الرسائل اللغوية إلى الآخرين. من خلال الكتابة ، ما هو الغرض والغرض من الشخص يمكن فهمه من قبل أولئك الذين قرأوا الكتابة. لذلك فإن مهارات الكتابة هي واحدة من المهارات اللغوية الأربع (المهارات اللغوية) ، بما في ذلك ؛ مهارات الاستماع، ومهارات التحدث ، ومهارات القراءة ، ومهارات الكتابة. على الرغم من أنها في المرتبة الرابعة في المهارات اللغوية ، إلا أن هذا لا يعني أن هذه المهارات ليست مهمة للطالب.

بشكل عام ، عملية التعلم في المدرسة الثانوية المتكاملة هداة المنى ٢ جينس ، تماما مثل المدارس الأخرى. الفرق هنا هو أن جميع الطلاب تقريبا يعيشون أو يعيشون في مدارس داخلية إسلامية. بالنظر إلى أن المدرسة الثانوية المتكاملة هداة المنى ٢ جينس هي إحدى المدارس في بيئة المدارس الداخلية الإسلامية أو يمكن أيضا استدعاؤها تحت رعاية المدرسة الداخلية الإسلامية.

في عملية تعلم اللغة العربية ، وخاصة في مهارة كتابه في المدرسة الثانوية المتكاملة هداة المنى ٢ جينس ، بالطبع ، بدءا من الصف ١٠ ، يتم تدريس الإملاء الأساسي ، على سبيل المثال إعطاء كلمات الإملاء ثم جمل. وبالنسبة للصفين ١١ و ١٢ ، بدأت الإملاء بالفقرات. لتنفيذ التعلم نفسه ، بدءا من النشاط الأولي كالمعتاد ، يدخل المعلم الفصل ويفتح الدرس. ثم

استمر بكتابة بعض المفردات على السبورة وقراءتها للطلاب ، ثم البدء في إدخال مادة الإملاء وهي قراءة بضع فقرات للطلاب وتوجيه الطلاب للاستماع بعناية وإعادة كتابة ما سمعوه. ثم بعد الانتهاء من قراءة نص الإملاء ، يستمر المعلم في مناقشة بعض قواعد الإملاء وفقا لسياق الجملة أو الفقرة التي تم نقلها سابقا ، وبعد شرح هذه القواعد في بعض الأحيان يقوم المعلم أيضا بتعيين بعض الطلاب للتقدم للكتابة على السبورة مرة أخرى ما كتبه الإملاء في الكتاب الشخصي للطلاب. وينتهي بتعيين المهام وإغلاق التعلم. النظر إلى أكثر أو أقل تواجه عقبات أو مشاكل في الممارسة.

المشكلة التي تثار هي أن طلاب الصف الحادي عشر يجدون صعوبة في كتابة الحروف العربية إذا لم يقلدوا ، وصعوبة التمييز بين حروف معينة عند نطقها أو عند إمكانهم طول قراءة النصوص العربية ولم يتقنوا المفردات باللغة العربية. بناء على الملاحظات والمقابلات مع معلمي المواد العربية الصف الحادي عشر بالمدرسة الثانوية المتكاملة هداة المنى ٢ جينس ، خاصة في مهارات الكتابة ، لا تزال هناك عدة عقبات مثل: (١) تنوع عوامل خلفية الطلاب ، يأتي بعض الطلاب من مدارس رسمية لا تملك أحيانا الأساس لمعرفة اللغة العربية ، (٢) نقص المفردات التي يمتلكها الطلاب يجعل الطلاب صعبين أيضا في عملية تعلم اللغة العربية ، (٣) عدم ثقة الطلاب في عملية تعلم اللغة العربية ، وخاصة في مهارات الكتابة.

فيما يتعلق بالمدرسة الثانوية المتكاملة هداة المنى ٢ جينس ، فهي واحدة من المدارس في بيئة المدارس الداخلية الإسلامية. حيث أن عادة كتابة اللغة العربية يجب أن تكون أكثر اعتيادا من المدارس الحكومية الأخرى، ولكن الطلاب أسهل في كتابة البيغون العربية (الجاوية) لأنها أصبحت واحدة من أيقونات دراسة الكتاب الأصفر بين المدارس السلفية الإسلامية الداخلية بما في ذلك في بيئة المدرسة الثانوية المتكاملة هداة المنى ٢ جينس.

الكتابة مهارة لا يتقنها الجميع، ناهيك عن الكتابة في سياق أكاديمي (*academic writing*) ، مثل كتابة المقالات والأوراق العلمية والتقارير البحثية وما إلى ذلك.^{٧٩} في مهارات الكتابة العربية ، فقط عدد قليل من الناس قادرون على إتقان قواعد الكتابة العربية. لكن هذا لا يمكن أن يكون عذرا حتى لا يلاحظ تعلم الكتابة العربية.

في تعلم اللغة ، تعلم قواعد الكتابة العربية أمر لا بد منه ، بالإضافة إلى دعم عملية تعلم اللغة العربية ، كما أنه يسهل على الطلاب إتقان كتابة اللغة العربية. صعوبات في تعلم كتابة اللغة العربية. يتأثر هذا بعدة عوامل بما في ذلك ، طرق التعلم المطبقة في المدارس ليست ذات صلة بالأهداف المراد تحقيقها. بالإضافة إلى تطوير أساليب تعلم اللغة العربية في إندونيسيا لا يزال بعيدا عن تلك التي طورتها أساليب تعلم اللغات الأجنبية الأخرى. يحدث هذا لأنه يلتزم فقط بطريقة اللبس النحوي (القويد والطائفة) ، إلى جانب أن هناك افتراضا بأن تعلم اللغة العربية كلغة أجنبية لا يتم تطبيقه بنشاط إلا في البلدان العربية.^{٨٠}

شعر الباحث نفسه أنه حصل على تجربة جديدة عند القيام بممارسة التدريس في التدريب ٢ في المدرسة الثانوية المتكاملة هداة المنى ٢ جينس. لأن النموذج المدرسي تحت رعاية المدارس الداخلية الإسلامية يجعل تعلم اللغة العربية أسهل في التدريس للطلاب.

٢. تحليل شكل خطأ في الكتابة لطلاب الصف الحادي عشر في المدرسة الثانوية المتكاملة هداة المنى ٢ جينس فونوروجو

تم الحصول على بيانات موضوعية باستخدام وثائق من الاستماع إلى الطلاب. تهدف الوثيقة إلى الحصول على بيانات حول شكل أخطاء الطلاب

⁷⁹ Zainurrahman, "Dari Teori Hingga Praktik (Penawar racun plagiarisme)", (Bandung : Alfabeta : 2013), 3.

⁸⁰ Umi Hanifah, "Media Pembelajaran Bahasa Arab", (Surabaya: CV.Putra Media Nusantara, 2011), 9.

في الإملاء بما في ذلك الحروف الحجائية ، والحروف التي يمكن ولا يمكن ربطها ، والحركات ، وألف لام سيامية ، وألف لام قمرية ، وكتابة رسائل همزة التي تم تحليلها باستخدام طرق تحليل الأخطاء وفقا لإليس في تاريخان و ايلسا ، وهي جمع العينات ، وتحديد الأخطاء الواردة في العينة ، شرح الأخطاء في العينة وتصنيف الأخطاء وتقييم أو تقدير خطورة الأخطاء.^{٨١}

بناء على التحليل الذي أجري ، فإن أشكال الأخطاء الإملاء الطلاب في تعلم اللغة العربية تكمن في كتابة قواعد الإملاء بما في ذلك الأخطاء في كتابة الحروف الحجائية ، والأخطاء في كتابة الحروف التي يمكن ربطها ولا يمكن ربطها ، والأخطاء في كتابة الحركات ، والأخطاء في كتابة الألف لام سمشية و اليف لام قمرية ، وأخطاء في كتابة همزة.

١. خطأ في كتابة الحروف الحجائية

يستند خطأ الاستماع إلى الطلاب إلى الملاحظة التي حصل عليها المؤلف بأن الطلاب لم يتمكنوا من تمييز أصوات الحروف الحسائية ، خاصة في أصوات الحروف التي تكاد تكون متشابهة والحروف التي لها نفس الشكل. انطلاقا من البيانات الخاصة بتوثيق نتائج ورقة عمل الإملاء التي تستمع إلى الطلاب ، فإن عقبات الطلاب عند إملاءها بجملة لم يتمكنوا من التمييز بين صوت الحروف (أ) مع (ع) ، (د) مع (ز) ، (س) مع (ث) ، (خ) مع (هـ) ، (ك) مع (ق) ، (ت) مع (ة). بالإضافة إلى صوت نفس الحرف ، تحدث أخطاء الطالب أيضا في الحروف التي ليس لها حتى نفس تشابه صوت الحرف كما في حرف (ذ) مع (د/ج) الحرف ليس له تشابه

⁸¹ Tarigan Djago dan Lilis Sulistyaningsih, *Analisis Kesalahan Berbahasa*, (Jakarta : PT. Rineka Cipta,2018) h. 27.

صوتي ولكن هناك خطأ في الحرف. قال بعض الطلاب إنه كان من الصعب التمييز بين أصوات الحروف الحجاجية التي لها نفس الصوت عند الإملاء.

يمكن رؤية أشكال الأخطاء الكتابية في الحروف الحسائية لدى طلاب الصف الحادي عشر بالمدرسة الثانوية المتكاملة هداة المنى ٢ جينس فونوروجو في توثيق نتائج ورقة عمل الطالب ، ومن بين الأخطاء الكتابية كما يلي:

تَلْمِيذٌ (تَلْمِيذٌ)

في الكلمة أعلاه ، يكتب الطلاب الحرف الخطأ الذي يجب أن يكون (ذ) ولكن الطلاب يكتبون الحرف (د) ، لأنهم يعتقدون أنه هو نفسه تقريبا عند الاستماع إليه. من حيث الصوت ، يكون الحرف (ذ) أخف وزنا وأرق ، وخافتا عند نطقه ، بينما يبدو الحرف (د) ثابتا وواضحا عند نطقه.^{٨٢} وهذا أيضا يتناغم مع دليل التجويد الكامل من قبل أجيف ليم عبد الرحمن ، والذي يميز ٢٩ صوتا حجيا. عندما يفهم الطلاب هذا ، يمكن للطلاب تجنب الأخطاء كما في الكلمة أعلاه.

تَدْبِخُ و المَطْبُخُ (تَطْبُخُ و المَطْبُخُ)

انطلاقا من الكلمة أعلاه ، يكتب الطلاب الحرف الخطأ الذي يجب أن يكون (ط) ولكن الطلاب يكتبون الحرف (ت)، والذي وفقا لهم لأنه عندما الإملاء يبدو هو نفسه تقريبا.

اللَعَتِ العَرَبِيَّةِ (اللَعَةُ العَرَبِيَّةِ)

⁸² Acep Lim Abdurrahim, *Pedoman Ilmu Tajwid Lengkap* (Bandung: CV Penerbit Diponegoro, 2016), 17.

انطلاقاً من الكلمة أعلاه ، يكتب الطلاب الحرف الخطأ الذي يجب أن يكون (ة) ولكن الطلاب يكتبون الحرف (ت) ، وهو ما يعتقدون أنه عندما يكون الإملاء يبدو هو نفسه تقريباً. أيضاً لأنهم لا يفهمون حرف المخريجول حيث تخرج الحروف الحجائية.

الاستنتاج الذي توصل إليه المؤلف هو أن بعض الطلاب لم يتمكنوا من تمييز الحروف الحجية والبعض الآخر فهم الحروف الحجية وإن لم يكن كثيراً ، خاصة في صوت نفس الحرف عند الإملاء. وذلك لأن الطلاب لم يتقنوا نطق الحروف الحجية ولا يعرفون الأماكن التي تخرج فيها الحروف الحجية عند نطقها. ستستمر مثل هذه الأخطاء في الحدوث إذا لم يعتاد الطلاب على كتابة النص العربي حتى لا تحدث مثل هذه الأخطاء مرة أخرى.

٢. أخطاء في كتابة الرسائل التي يمكن توصيلها ولا يمكن توصيلها

من نتائج الملاحظات والمقابلات ، يمكن الاستنتاج أنه لا تزال هناك أخطاء في كثير من الأحيان في قواعد الحروف التي يمكن توصيلها والحروف التي لا ينبغي ربطها لأن بعض الطلاب يعرفون فقط جزءاً من الحروف والتي لا ينبغي أن تكون متصلة. على سبيل المثال ، كما هو الحال في اللفظ:

يَلُكُ تُبُّ (يَكْتُبُ)

يمكن أن نرى من المثال أعلاه أن بعض الطلاب ما زالوا لا يفهمون الحروف التي يمكن توصيلها والحروف التي لا ينبغي

توصيلها. من المفترض أنه في هذا اللافاز (يَكْتُبُ) يمكن ربط الحرف (ك) بالحرف (ب) ، وفقا لدليل التجويد.^{٨٣}

اللغة العَرَبِيَّةُ (اللغة العَرَبِيَّة)

من المثل أعلاه ، خطأ الطالب هو ربط الحروف بلفظ اللغة العَرَبِيَّةُ والتي يجب أن تكون اللغة العَرَبِيَّةُ ، لا ينبغي ربط هذه الحروف لأن لها معنى كل اللفظ ، أي للغة تعني اللغة بينما العَرَبِيَّةُ تعني اللغة العربية. لذلك لا ينبغي تقطيعها لأن لها معاني مختلفة بدلا من معنى واحد.

يمكن أن نستنتج أن طلاب الصف الحادي عشر في المدرسة الثانوية المتكاملة هداة المنى ٢ جينس فونوروجو ما زالوا يرتكبون العديد من الأخطاء في قواعد كتابة الرسائل التي يمكن توصيلها والحروف التي لا يمكن توصيلها. وذلك لأن بعض الطلاب لا يفهمون قواعد كتابة الحروف التي يمكن توصيلها ولا يمكن توصيلها ، ولكن هناك أيضا بعض الطلاب الذين يعرفون بعض الحروف التي يمكن توصيلها ولا يمكن توصيلها ، وهناك أيضا بعض الذين يفهمون القواعد بالفعل.

لا تزال الأخطاء في هذه القاعدة تحدث في كثير من الأحيان ، لذلك من الأفضل تجنب هذه الأخطاء يجب على المعلمين التركيز أكثر على التدريس وتعريف الطلاب بقواعد كتابة الرسائل التي يمكن ربطها ولا ينبغي توصيلها. خاصة بالنسبة للطلاب الذين لا يفهمون القواعد على الإطلاق ، وفي كثير من الأحيان لإعطاء الاستماع الإملاء حتى يتمكن الطلاب من مراجعة الأخطاء التي ارتكبت.

٣. خطأ في كتابة حركات

من الملاحظات والمقابلات ، يمكن للمؤلف أن يستنتج أن بعض الطلاب يفهمون بالفعل الحركات باللغة العربية ، لكن الحركات المفهومة ليست سوى لترات قصيرة. بعض الطلاب لا يفهمون عن حركات أخرى مثل حركات بانجانج، حركات تاسيديد، وحركات تانوين. أمثلة على أخطاء كتابة الطالب في كتابة الحركات:

الصَّبَحِ (الصَّبَاحِ)

في اللفظ أعلاه ، الخطأ في كتابة طلاب الإملاء هو في طول الحركات القصيرة. ما يجب أن يكون عند القراءة طويل ولكن الطلاب يكتبون بحروف متحركة قصيرة. وغالبا ما يحدث ذلك لأن الطلاب ليسوا حذرين في الاستماع عندما يبدأ تعلم الإملاء.

جِدَانٌ (جِدًّا)

في اللافادز أعلاه ، خطأ الطالب في كتابة الإملاء هو في تنوين فتحيتين الذي يجب أن يكون في الحرف د ، ولكن الطالب يكتبه بالإضافة إلى حرف الراهب الذي يعطى حركات ضمّتين الذي لا حاجة إليه. يحدث هذا أيضا بسبب عدم دقة الطالب وفهم الطلاب للكتابة الصحيحة للحركات. أيمن أمين عبد الغاني ، أن التنوين هي راهبة خبز إضافية مستمرة في نهاية إسيم في نطق مختلف عندما تكون في حالة كتابة. لأن تنوين هو فتحيتين أو ضمّتين أو خصرتين.⁸⁴

ستستمر الأخطاء في كتابة الإملاء في هذه القاعدة خاصة لمتعلمي اللغة ، لذلك من الأفضل تجنب هذه الأخطاء ، يجب على المعلمين التركيز أكثر على شرح قواعد كتابة الحركات الطويلة وحركات

⁸⁴Aiman Āmīn 'Abd Al-Ganī, *Al- Kāfī Fī Qawā'id al- Imlā wa al- Kitābah*, (Jakarta : Tusor Pustaka, 2020) 45.

التشديد وحركات تنوين. لأنه في قواعد كتابة الحركات يخطئ معظم الطلاب في هذه الحركات.

٤. الكتابة الخاطئة لألف لام قمرية وألف لام شمسية

بناء على الملاحظات على قواعد الكتابة لألف لام شمسية وألف لام قمرية ، لم يتمكن العديد من الطلاب من التمييز بين الحروف التي تشمل الحروف الشامسية والحروف التي تشمل القمرية. بالنظر إلى البيانات الخاصة بتوثيق نتائج ورقة عمل الإماء التي تستمع إلى الطلاب ، فإن خطأ الطالب في هذه القاعدة هو أن العديد من الطلاب لا يكتبون ألف لام على حروف شمسية. أخطاء الطلاب الكتابية هي كما يلي:

أَسْبُرَّةُ (السَّبُورَةُ)

في لفظ أعلاه ، يخطئ الطلاب في كتابة الإماء من حيث عدم إعطاء الحروف التي يجب أن تكون في ألف لام شمسية أي لام. على الرغم من أن اللافادز يجب أن يكون ألف لام سيامسيا.

كما تم شرحه نظريا وفقا لأيمن أمين عبد الغاني أن هناك ١٤ حرفا حجيا متضمنة في حرف ألف لام شمسية أي الحرف (/ ط / ث / ص / ر / ن / ذ / ض / ت / س / د / ل / ش / ز / ظ) ، حيث تكتب الحروف التي تليها التيسير والألف لمنية ولكن لا يتم نطقها.^{٨٥} من الملاحظات والمقابلات ، لا يزال بعض الطلاب لا يفهمون تماما القواعد المتعلقة بألف لام سامسية وألف لام قمرية . لتجنب هذه الأخطاء ، يجب على الطلاب الانتباه إلى الأصوات

المقروءة بصوت عال وتعلم الحروف التي يمكن ربطها بألف لام سيامية وألف لام قمرية ، حيث لا تتم قراءة ألف لام سيامية ولكن يتم تمييز الحروف بعد ألف لام سياميا. ويعطى ألف لام قمرية علامة فاكهة الخبز والحرف الذي يأتي بعد ألف لام قمرية ليس في تسيد. وبالنسبة للمعلمين ، يتم التركيز بشكل أكبر على فهم التعلم لقواعد ألف لام سامسية وألف لام قمرية .

5. خطأ في كتابة رسائل الهمزة

نتائج تحليل توثيق نتائج ورقة عمل الطالب، حيث وجدت أشكال الأخطاء التي ارتكبها الطلاب تتعلق بقواعد كتابة الهمزة. فيما يلي مثال على شكل من أشكال الخطأ في كتابة طلاب الإماء:

إلى (إلى)

من نتائج تحليل بيانات الملاحظة والمقابلات والتوثيق ، يمكن للمؤلف أن يستنتج أن بعض الطلاب لا يفهمون قواعد كتابة الهمزة ، وخاصة استخدام الهمزة القطعي. لا يعرف الطلاب كلمة تستخدم همزة وصل وحمزة قطي لذلك لا يمكنهم التمييز بين الاثنين. وهذا يتماشى أيضا مع مجلة بحث المحاضر التي أجراها هنية الذي قال إن قواعد كتابة الهمزة لا تزال تحدث في كثير من الأحيان بين الطلاب مثل شكل أخطاء كتابة الهمزة التي تحدث في بداية الكلمة ، وهي تأريخ أعلى حرف العين أعلى أو أسفل الألف على همزة القطعي والإضافة إلى الهمزة وصل.^{٨٦}

⁸⁶ Haniah, "Analisis Kesalahan Berbahasa Arab Pada Skripsi Mahasiswa Jurusan Bahasa dan Sastra Arab", Penelitian Mandiri Dosen (Makassar: Pasca Sarjana UIN Alauddin Makassar, 2018).

من الأفضل تجنب الأخطاء في قواعد كتابة الهمزة ، فالمعلم يعلم جيدا عن هذه القاعدة لأن قواعد كتابة الهمزة هي من أصعب القواعد بين القواعد الأخرى ، خاصة بالنسبة لطلاب الصف الحادي عشر المكافئين الذين يصعب فهم هذه القاعدة بشكل أساسي.

الرقم	غير الصحيح	الصحيح	أنواع نماذج الخطأ	تصويب الخطأ
١.	تَلْمِذٌ/تَلْمِذَتٌ/تَلَا مِدٌّ/تَلْمِجٌ	تَلْمِذٌ	خطأ في كتابة الحروف الحجائية	يكتب الطلاب الحرف (ج، د، أو غيره) الذي يجب أن يكون الحرف (ذ)
٢.	إِلْ/إِلَا	إِلَى	خطأ في كتابة رسائل الهمزة	يكتب الطلاب ليس وفقا لقواعد الحروف همزة.
٣.	يَلُكُ تُبُّ/يَحْتُبُّ	يَكْتُبُ	أخطاء في كتابة الرسائل التي توصيلها ولا يمكن توصيلها	يكتب الطلاب ليس وفقا لقواعد الرسائل التي يمكن توصيلها

				و خطأ في كتابة الحروف الحجائية	توصيلها ولا يمكن توصيلها كتابة الحروف الحجائية
٤.	السُّبُورُثُ / أَسْبِرَّة	السُّبُورَةُ	الكتابة الخاطئة لألف لام قمرية وألف لام سمشية	يكتب الطلاب ليس وفقا لقواعد لألف لام قمرية وألف لام سمشية	
٥.	أَفْرُتُو / إِفْرِكُ / عِفْرَ	إِفْرَأُ	خطأ في كتابة رسائل الهمزة	يكتب الطلاب ليس وفقا لقواعد الحروف همزة.	
٦.	أَعْتَلَعَرِيَّةُ / أَعْتَلُ العَرِيَّةُ / اللُّعْثُ العَرِيَّتِي	اللُّعْثُ العَرِيَّةُ	الكتابة الخاطئة لألف لام قمرية وألف لام سمشية و أخطاء في كتابة الرسائل التي يمكن	يكتب الطلاب ليس وفقا لقواعد لألف لام قمرية وألف لام سمشية و كتابة الرسائل	

توصيلها ولا يمكن توصيلها و خطأ في كتابة الحروف الحجائية وكتابة الحروف الحجائية	التي يمكن توصيلها ولا يمكن توصيلها الحجائية			
يكتب الطلاب ليس وفقا لقواعد وكتابة الحروف الحجائية	خطأ في كتابة الحروف	تَطْبُحُ	تَدْبُحُ / تَطَابُحُ / تَطْبُحُ	.٧
يكتب الطلاب ليس وفقا لقواعد وكتابة الحروف الحجائية	خطأ في كتابة الحروف	الْمَطْبُحِ	الْمَطَا بَحُ / الْمَطْبُحُ / الْمَطْبُحُ / الْمَنْبُحُ	.٨
يكتب الطلاب ليس وفقا لقواعد وكتابة الحروف الحجائية	خطأ في كتابة الحروف	مَدْرَسَتِي	مَدْرَسَتِ / مَدْرَسَ ةِ	.٩

الحروف الحجائية				
يكتب الطلاب ليس وفقا لقواعد وكتابة الحروف الحجائية	خطأ في كتابة الحروف	نَظِيْمَةٌ	نَظِيْمَةٌ / نَجِيْفَةٌ	.١٠
يكتب الطلاب ليس وفقا لقواعد وكتابة حركات	خطأ في كتابة حركات	جِدًّا	جِدَّانُ / زِدْدَانُ	.١١

الجدول : ١,٨ أشكال أخطاء كتابة الإملاء لطلاب والوصفيها



الباب الخامس

الخاتمة

(أ) الخلاصة

من نتائج التحليل الذي أجرته الباحثة في هذه الدراسة مع الاستمرار في الاهتمام بصياغة المشكلات القائمة ، يمكن استنتاج نتائج هذه الدراسة أن:

(١) عملية تعلم كتابة الإملاء في الصف الحادي عشر تسير بسلاسة تامة ، بدءاً من إدخال الحروف و مخرج الحروف تليها ربط الحروف ثم تأليف الكلمات في جمل. هنا غالبية الطلاب متحمسون أيضاً لمتابعة تعلم الإملاء بشكل جيد ، كما يقدم المعلمون مادة جيدة جداً. مع وجود المدارس في بيئة المدارس الداخلية الإسلامية كونها واحدة من الداعمات لتسهيل تعلم الطلاب للغة العربية ، مع الأخذ في الاعتبار أن المدرسة الداخلية الإسلامية تقوم بأنشطة باستخدام الحروف العربية كل يوم.

(٢) يكمن الخطأ في كتابة الإملاء بالاستماع إلى الطلاب في عدة قواعد كتابية، منها كتابة الحروف الحجاجية، وكتابة الحروف التي يمكن ربطها والحروف التي لا يمكن ربطها، وكتابة الحركات، وكتابة الألف لام سمشية وألف لام قمرية، وكتابة الهمزة.

(٣) العوامل المسببة للأخطاء وهي عوامل المربي حيث يواجه الطلاب أحيانا صعوبة في كتابة الجمل عند الإملاء لأن المعلم الذي يملي الجمل صغير الصوت ، ويملي الجمل بسرعة ، ونطق الحروف غير واضح. علاوة على ذلك ، فإن عامل الطالب حيث لا يفهم الطلاب جيدا القواعد الخمس التي تم تدريسها ، بما في ذلك قواعد الحروف الحجاجية ، والحروف التي يمكن ربطها ولا يمكن الاستمرار فيها ، وقواعد كتابة

الحركات ، وقواعد الألف لام شمسية وألف لام قمرية ، والقواعد المتعلقة بكتابة همزة قطعي وهمزة و صل.

٤) الحلول للتغلب على المشكلات الأخطاء التي يعاني منها الطلاب في كتابة الإملاء هي كما يلي:

أ. يتم تعليم الطلاب ممارسة كتابة اللغة العربية في كثير من الأحيان ، ومعرفة قواعد الكتابة العربية وحروفها.

ب. يتم تحفيز الطلاب على أن يكونوا واثقين ، لأن الأخطاء في التعلم أمر طبيعي.

ج. في كل لقاء لتعلم اللغة العربية، يضيف المعلم مفردات جديدة ويحفظها ليسهل على الطلاب معرفة الكتابة.

د. أن يقدم المعلمون دائما نماذج تعليمية ممتعة حتى يكون الطلاب متحمسين للمشاركة في تعلم التعلم.

ب) الاقتراحات

١. اقتراحات لمزيد من البحث

أ) تركز هذه الدراسة فقط على مشكلة كتابة الإملاء من خلال النظر في شكل الأخطاء التي يعاني منها الطلاب. لذلك يمكن للدراسة التالية أن تتناول مشاكل أكثر أهمية وتوسع نطاقها.

ب) بسبب عدم وجود مؤلفين في تجميع هذا التقرير ، هناك بالتأكيد العديد من الأخطاء في كتابة النظاميات ، ومن المتوقع أن يكون الباحث التالي أفضل من إعداد هذا التقرير البحثي.

٢. اقتراحات لتطبيق نتائج البحوث

أ) نظرا لأهمية تعلم كتابة الإملاء للطلاب من الفوائد العملية والنظرية على حد سواء ، فمن المتوقع أن يكون لتعلم كتابة الإملاء الوقت الكافي.

ب) حلول مختلفة للتغلب على مشاكل الطلاب في تعلم الكتابة الإملاء التي يحصل الباحثة على تطبيقها لتحقيق أهداف التدريس أكثر فعالية.

ج) تعلم الإملاء من المهارات اللغوية التي تندرج ضمن فئة الكتابة، لذلك من المهم جدا أن يتعرف الطلاب على قواعد الإله وأن يعتادوا على كتابة اللغة العربية لتقليل الأخطاء في كتابة الإملاء، ويمكن الرجوع إلى نتائج هذه الدراسة.

٣. نصيحة للطلاب

أ) استخدام وقت التعلم على أفضل وجه ممكن حتى لا يضيع الوقت دون أي فائدة.

ب) يتوقع من الطلاب أن يكون لديهم جميع جوانب إتقان اللغة بما في ذلك الكتابة العربية.

ج) يتم تشجيع الطلاب على الإلمام بكتابة اللغة العربية من أجل الحصول على كتابة جيدة وصحيحة وفقا للقواعد والقدرة على كتابة اللغة العربية بطلاقة.



قائمة المراجع

أ. المراجع العربية

- بكار، عبد الكريم. *التربية والتعليم*. دار القلم دمشق، الطبعة الثالثة ١٤٣٢-٢٩١١.
- ربابعة، ابراهيم علي. *مهارة الكتابة نموذج التعلم*. اهداء من شبكة الألوكة، ٢٠١٥.
- العدوان، زيد سليمان و الحوامدة، فؤاد. *تصميم التدريس*. عمان: دار المسيرة للنشر والتوزيع، ٢٠١٠.
- فرقة مترجم مركز قاموس اللغة، جاكوتا : بالاي كتابوزارة التربية والتعليم، ٢٠٠٥.
- فؤادعليان، احمد. *المهارة اللغوية ماهيتها واطرائق تدرسيها*. الرياض دارالمسلم للنشر والتوزيع. ١٤١٣.
- عمر الصديق عبدالله و آخرون، *العربية الناطقين بغيرها*، (جامعة أفريقيا العالمية، العدد ٢، ٢٠٠٥)، ٩٩-١١٠.

ب. المراجع الإندونيسية

- Abdul Aziz S Syamsu Nahar, "Desain Pembelajaran Imla" dalam *Meningkatkan Kemampuan Menulis Tulisan Arab Bagi Santri Di Pondok Pesantren Ar-Raudlatul Hasanah Medan*, EDU-RILIGIA: Jurnal Ilmu Pendidikan Islam dan Keagamaan, 2017, Vol.1 No. 4, 575
- Al Mubarakah, Zakiyatunnisa. *Pembelajaran Membaca dan Menulis Huruf Hijriyah Bersambung pada Anak Usia Late Childhood*. (UIN Alauddin Makassar, 2014)
- Ali, Mohammad. *Metodologi dan Aplikasi Riset Pendidikan*. Bandung: Pendidikan Cendekia Utama, 2010.
- Ardyansyah, A., & Fitriani, L, "Efektivitas Penerapan Metode Discovery Learning dalam Pembelajaran Imla", *Al-Ta'rib: Jurnal Ilmiah Program Studi Pendidikan Bahasa Arab IAIN Palangka Raya*, 2020. Vol. 8 No. 2, 229-244.

- Arikunto, Suharsimi. *Prosedur Penelitian Pendekatan Praktik*. Jakarta : Rineka Cipta, 2006.
- Arsyad, Azhar. *Bahasa Arab dan Metode Pengajarannya*. Yogyakarta : Pustaka Pelajar, 2010.
- Azira Riska, Frinka Azira. *Problematika metode imla' dalam pembelajaran maharah Al-kitabah Pandanarum kecamatan Tirto Kabupaten Pekalongan*, (IAIN PEKALONGAN, 2018)
- Bustamam, Risman, "Tulis Menulis (kitābah) Sebagai Pilar Keilmuan Perspektif AlQur'an: Pendekatan Tafsir Tematik, Hermeneutik, dan Linguistik", vol. 11 nomor 1 (15-16 Oktober 2016). Jurnal Batusangkar International Conference.
- Bustamam, Risman, "Tulis Menulis (kitābah) Sebagai Pilar Keilmuan Perspektif AlQur'an: Pendekatan Tafsir Tematik, Hermeneutik, dan Linguistik", vol. 11 nomor 1 (15-16 Oktober 2016). Jurnal Batusangkar International Conference.
- Dadang Sunendar, Iskandarwassid. *Strategi Pembelajaran Bahasa*. Bandung : Remaja Rosdakarya, 2016.
- Danim, Sudarwan. *Menjadi Peneliti Kualitatif*. Bandung :Pustaka Setia, 2002.
- Djago, Tarigan dan Lilis Sulistyanyingsih, *Analisis Kesalahan Berbahasa*, Artikel cendekiawan, 2010.
- Djumingin, dkk., *Penilaian Pembelajaran Bahasa dan Sastra Indonesia*. Makassar: Badan Penerbit UNM, 2014.
- E, Mulyasa. *Standar Kompetensi dan Sertifikasi Guru*. Bandung : Remaja Rosdakarya, 2016.
- Efendi, Aprijon. *ANALISIS KONTRASTIF PENULISAN ARAB MELAYU RIAU DAN PENULISAN BAHASA ARAB SERTA IMPLIKASINYA TERHADAP PENGAJARAN BAHASA ARAB*, (UIN Sultan Syarif Kasim Riau, 2014)
- Fakron Jamalin and Asma Abdul Rahman, "Arabic-Java Writing System: How Javanese Language Adopts Arabic Script," *Izdihar : Journal of Arabic Language Teaching, Linguistics, and Literature* 4, no. 1 (2021): 43–58.
- Fathur Rohman, *Metodologi Pembelajaran Bahasa Arab*. Malang: Madani, 2015.
- Fuad Munajat, "Faktor-Faktor Kesulitan Menulis Imla Mahasiswa PBA IAIN Kudus di Masa Pandemi", *Jurnal Arabia* 13, no 1 (Juni 2021), 61.
- Guntur Tarigan, Henry dan Tarigan Djago, *Pengajaran Analisis Kesalahan Berbahasa*. Bandung : PT.Angkasa, 2011.
- Hamid, Abdul. *Mengukur Kemampuan Bahasa Arab Untuk Studi Islam*. Malang: UIM Maliki Press, 2010.

- Hanifah, Umi. *Media Pembelajaran Bahasa Arab*. Surabaya:CV.PutraMedia Nusantara,2011.
- Hasan Syahhatah, *Ta'lim al-Lughah al-'Arabiyyah Bayna an-Nadzariyyah wa at-Tathbiq*, (Al-Qahirah: ad-Dar al Mishriyyah al-Lubnaniyyah, ath-Thab'ah ats-Tsalitsah, 1996), 16.
- Henry Guntur Tarigan, *Menulis Sebagai Suatu Keterampilan Berbahasa*. Bandung: Penerbit Angkasa Bandung, 2010.
- Hula, "Genealogi Ortografi Arab (Sebuah Tinjauan Historis: Asal-USul, Rumpun Bahasa dan Rekaman Inskripsi)."
- Ibnu Rawandhy N Hula, "Preferensi Abu Dawud Sulaiman Bin Najjah Dalam Kaidah Rasm AlMushaf/Preference of Abu Dawud Sulaiman Bin Najjah In Rules of Rasm Al-Mushaf," Diwan: Jurnal Bahasa Dan Sastra Arab 6, no. 2 (2020), <https://doi.org/https://doi.org/10.24252/diwan.v6i2.13969>, di Akses 15 Maret 2022
- Irfatul Hidayah, "Agama dan Budaya Lokal: Peran Agama dalam Proses Marginalisasi Budaya Lokal", Jurnal Religi,Vol. II, No. 2 2003 : 137.
- Jauhari, h. Q. A,"Pembelajaran Qowaid Al-Imlak Di Jurusan Pendidikan Bahasa Arab (PBA) UIN Maulana Malik Ibrahim Malang", Prosiding Konferensi Nasional Bahasa Arab, 2015.Vol. 1 No. 1, 218-223.
- Kamus Besar Bahasa Indonesia, penerbit Balai Pustaka 1989.
- Lalu Akmal Hijrat, "Pembelajaran Khat Wa Qawaidul Imla' Mahasiswa Uin Mataram dan Problematikanya", Jurnal Al Islamiyah 02, no 1 (Juli 2020), 7.
- Masrukin dan Devi Apriyanto Nasir, *Buku Guru Bahasa Arab Pendekatan Saintifik Kurikulum 2013*.Cet. I; Jakarta: Kementrian Agama Republik Indonesia, 2013.
- Moleong, Lexy J. *Metode Penelitian Kualitatif*,. Bandung: PT Remaja Rosdakarya, 2012.
- Muna, Wa. *Metodologi Pembelajaran Bhasa Arab*. Yogyakarta:Teras, 2011.
- Nuha, Ulin. *Ragam Metodologi dan Media Pembelajaran bahasa Arab*. Yogyakarta: DIVA Press, 2016.
- Prastowo, Andi. *Menguasai Teknik-Teknik Koleksi Data Penelitian Kualitatif*. Jogjakarta : Diva Press, 2010.
- Prastowo, Andi. *Metode Penelitian Kualitatif*. Yogyakarta : Ar-Ruz, 2011.
- Rohmadi, Agus. *Problematika Imla dalam Pengajaran Bahasa Arab Pada Siswa Kelas VIII MTsN Wonokromo*. (UIN Sunan Kalijogo Yogyakarta,2008).

Salim, Peter. *Advanced English Indonesia Dictionary*. Jakarta : Students Edition, 1988.

Sanjaya, Wina. *Strategi Pembelajaran Berorientasi Standar Proses Pendidikan*. Jakarta : Prenadamedia, 2016.

Sugiyono. *Memahami Penelitian Kualitatif*. Bandung: ALFABETA, 2013.

Sugiyono. *Metodologi Penelitian Kualitatif*. Bandung: PT Remaja Rosdakarya, 2001.

Syaodih Sukmadinata, Nana. *Metode Penelitian Pendidikan*. Bandung : PT Remaja Rosdakarya, 2013.

Tarigan, Hendry Guntur. *Pengajaran Remidi Bahasa*. Bandung : Angkasa, 2019.

Yulianto dan Mintowati, *Analisis Kesalahan Berbahasa*. Jakarta: Universitas Terbuka, 2010.

Zainurrahman. *Dari Teori Hingga Praktik (Penawarracunplagiarisme)*. Bandung : Alvabeta : 2013.

