

فعالية نموذج التعليم التدافع (scramble) لتحسين تركيز تعلم اللغة العربية لدى الطلاب
الصف الحادي عشر بقسم العلوم الإجتماعية بالمدرسة الثانوية الإسلامية الحكومية الثانية
فونوروجو في السنة الدراسية ٢٠٢٢/٢٠٢٣

البحث العلمي



قدمته:

أكرم خير الأمة

رقم دفتر القيد: ٢٠٢١٩٠٠٠٢

قسم تعليم اللغة العربية

كلية التربية والعلوم التعليمية

الجامعة الإسلامية الحكومية فونوروجو

IAIN PONOROGO ٢٠٢٣

الملخص

الأمة، أكرم خير. ٢٠٢٣. فعالية نموذج التعليم التدافع (scramble) لتحسين تركيز تعلم اللغة العربية لدى الطلاب الصف الحادي عشر بقسم العلوم الإجتماعية بالمدرسة الثانوية الإسلامية الحكومية الثانية فونوروجو في السنة الدراسية ٢٠٢٢/٢٠٢٣. البحث العلمي. قسم تعليم اللغة العربية، كلية التربية والعلوم التعليمية. المشرف جمال الدين صدق الماجستير.

الكلمات الأساسية: نموذج التعليم، التعليم التدافع، تركيز تعلم.

نموذج التعليم التدافع هو أحد نماذج التعليم التعاوني التي تعطي الأولوية لتعاون المجموعة حيث تتميز جميع النماذج بوجود بنية مهمة وهيكل الهدف وهيكل المكافأة. يقدم نموذج التعليم التدافع مفاهيم التعليم النشطة والإبداعية والتفاعلية والفعالة والممتعة للطلاب بحيث يمكن فهم التعلم بسهولة. هناك العديد من الدراسات المتعلقة بمتغير التدافع ولكن ما يميز هذا البحث عن البحث الأخرى هو المتغير التابع الذي استخدمه الباحث وهو تركيز تعلم الطلاب على تعليم اللغة العربية.

أهداف هذا البحث: (١) لمعرفة نتائج تركيز تعلم اللغة العربية في الصف التجريبي لدى الطلاب في الصف الحادي عشر بقسم العلوم الإجتماعية بالمدرسة الثانوية الإسلامية الحكومية الثانية فونوروجو في السنة الدراسية ٢٠٢٢/٢٠٢٣. (٢) لمعرفة نتائج تركيز تعلم اللغة العربية في الصف الطاباط لدى الطلاب في الصف الحادي عشر بقسم العلوم الإجتماعية بالمدرسة الثانوية الإسلامية الحكومية الثانية فونوروجو في السنة الدراسية ٢٠٢٢/٢٠٢٣. (٣) لمعرفة مقارنة نتائج تركيز تعلم اللغة العربية بين الصف التجريبي والصف الطاباط الطلاب في الصف الحادي عشر بقسم العلوم الإجتماعية بالمدرسة الثانوية الإسلامية الحكومية الثانية فونوروجو في السنة الدراسية ٢٠٢٢/٢٠٢٣.

يستخدم هذا البحث نهجاً كمياً لنوع البحث شبه التجريبي. كان السكان في هذا البحث جميعاً الطلاب الصف الحادي عشر بقسم العلوم الإجتماعية في المدرسة الثانوية الإسلامية الحكومية الثانية فونوروجو بإجمالي ١٣٧ طالباً. بينما تم أخذ العينات المستخدم في هذا البحث من الصف التجريبي المكون من ٣٠ طالباً وفتة الطاباط بالإضافة إلى ٣٠ طالباً في المدرسة الثانوية الإسلامية الحكومية الثانية فونوروجو، وبذلك يصل المجموع إلى ٦٠ طالباً. كانت تقنية أخذ العينات في هذا البحث هي تقنية أخذ العينات الاحتمالية باستخدام أخذ العينات العشوائية تقنية. يستخدم هذا البحث متغيرين، وهما المتغير المستقل بنموذج التدافع المتغير (X) والمتغير التابع (المتغير التابع)، وهما تركيز تعلم الطلاب (Y). استخدمت تقنيات

وأدوات جمع البيانات الاستبيان كأداة أساسية، والملاحظة لتحديد نشاط الطلاب، والمقابلات مع معلمي اللغة العربية والتوثيق. لصحة وموثوقية عناصر الاستبيان باستخدام تطبيق SPSS. تقنيات تحليلية لقياس التطبيق والنشاط الطلابي باستخدام أوراق الملاحظة وإجراء اختبارات الافتراض الكلاسيكية في شكل اختبارات طبيعية وتجانس وإجراء اختبارات t.

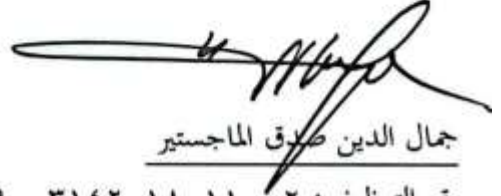
نتائج البحث: هذا البحث: (١) تم تنفيذ نموذج التعلم التدافع لتحسين تركيز تعلم اللغة العربية في لدى الطلاب في الصف الحادي عشر بقسم العلوم الإجتماعية بالمدرسة الثانوية الإسلامية الحكومية الثانية فونوروجو في السنة الدراسية ٢٠٢٢/٢٠٢٣ في الفصل التجريبي وحقق درجات جيدة. ويتضح ذلك من خلال نتائج الاستبيان متوسط القيمة لكل مؤشر لتركيز تعلم الذي له قيمة أعلى من المتوسط أي أعلى من قيمة ٧٥. ومتوسط قيمة تركيز التعلم من الفصل التجريبي هو ٥٩,٣٣ (٢) تم تنفيذ نموذج التعلم التدافع لتحسين تركيز تعلم اللغة العربية في لدى الطلاب في الصف الحادي عشر بقسم العلوم الإجتماعية بالمدرسة الثانوية الإسلامية الحكومية الثانية فونوروجو في السنة الدراسية ٢٠٢٢/٢٠٢٣ في الفصل الضابط ينتج متوسط قيمة استبيان تركيز تعلم والذي يمكن تصنيفه على أنه جيد جداً. لماذا ذلك، لأن متوسط قيمة استبيان تركيز تعلم في فئة الضابط لا يحتوي إلا على اختلاف طفيف في القيمة مع الفئة التجريبية. ومع ذلك، إذا تمت مقارنة نتائج الدرجات من الصف التجريبي والصف الضابط، فإن نتائج الفئة التجريبية تكون أعلى. متوسط قيمة تركيز تعلم من الصف الضابط ٥٠,٤٦ (٣) نموذج التعليم التدافع فعال لتحسين تركيز تعلم اللغة العربية، حيث بناءً على نتائج تحليل العينة المستقلة اختبار t وجد أن قيمة المعنوية ثنائية الذيل هي ٠,٠٠٠. لذلك يمكن القول أن قيمة ٠,٠٠٠ أقل من ٠,٠٥، ثم يتم رفض H_0 ويتم قبول H_1 . وهذا يعني أن نموذج التدافع للتعليم له تأثير فعال على نتائج لتحسين تركيز تعلم اللغة العربية.

الموافقة على المناقشة

البحث العلمي الذي كتبه الطالبة:
 الإسم : أكرم خير الأمة
 رقم دفتر القيد : ٢٠٢١٩٠٠٠٢
 الكلية : كلية التربية والعلوم التعليمية
 القسم : قسم تعليم اللغة العربية
 الموضوع : فعالية نموذج التعليم التدافع (scramble) لتحسين تركيز تعلم اللغة العربية لدى الطلاب الصف الحادي عشر بقسم العلوم الإجتماعية بالمدرسة الثانوية الإسلامية الحكومية الثانية فونوروجو

بعد الإطلاع على هذا البحث وإدخال ما فيه من الإصلاحات والتعديلات، وافقنا تقديمه للمناقشة.

المشرف،


 جمال الدين صادق الماجستير

فونوروجو، ١٧ مايو ٢٠٢٣

رقم التوظيف: ١٩٩٠٠٣١٤٢٠١٨٠١١٠٠٢

رئيسة قسم تعليم اللغة العربية،



مدياننا الماجستير

رقم التوظيف: ١٩٨٦١٢٠٥٢٠١٥٠٣٢٠٠١



وزارة الشؤون الدينية
الجامعة الإسلامية الحكومية فونوروجو
قرار مجلس المناقشة

البحث العلمي الذي كتبه الطالبة:
الإسم : أكرم خير الأمة
رقم دفتر القيد : ٢٠٢١٩٠٠٠٢
الكلية : كلية التربية والعلوم التعليمية
القسم : قسم تعليم اللغة العربية
الموضوع : فعالية نموذج التعليم التدافع (scramble) لتحسين تركيز تعلم اللغة العربية لدى الطلاب الصف
الحادي عشر بقسم العلوم الإجتماعية بالمدرسة الثانوية الإسلامية الحكومية الثانية فونوروجو في
السنة الدراسية ٢٠٢٢/٢٠٢٣

أجريت مناقشة هذا البحث العلمي بالجامعة الإسلامية الحكومية فونوروجو في:

اليوم : الخميس
التاريخ : ٨ يونيو ٢٠٢٣
وقرر المجلس قبوله كشرط من شروط الحصول على درجة سرجانا في تعليم اللغة العربية في:
اليوم : الثلاثاء
التاريخ : ١٣ يونيو ٢٠٢٣



رقم التوظيف: ١٩٦٨٠٧٠٥١٩٩٩٠٣١٠٠١

أعضاء مجلس المناقشة
الرئيس : الدكتور محمد مفتاح العلوم الماجستير
المتنحن الأول : الدكتور الحاج محمد منير الماجستير
المتحنة الثانية : إيكسا روسدينانا الماجستير

PONOROGO

Lembar Persetujuan Publikasi

Saya bertanda tangan dibawah ini :

Nama : Akrim Choirul Umah

Nim : 202190002

Jurusan : Pendidikan Bahasa Arab

Fakultas : Tarbiyah dan Ilmu Keguruan IAIN Ponorogo

Judul Skripsi : فعالية نموذج التعليم التدافع لتحسين تركيز تعلم اللغة العربية لدى الطلاب

الصف الحادي عشر بقسم العلوم الإجتماعية بالمدرسة الثانوية الإسلامية

الحكومية الثانية فونوروجو في السنة الدراسية ٢٠٢٢/٢٠٢٣

Menyatakan bahwa naskah skripsi/tesis telah diperiksa dan disahkan oleh dosen pembimbing. Selanjutnya saya bersedia naskah tersebut dipublikasikan oleh perpustakaan IAIN Ponorogo yang akan diakses di etheses.iainponorogo.ac.id Adapun isi dari keseluruhan tulisan tersebut, sepenuhnya menjadi tanggung jawab penulis.

Demikian persyaratan saya untuk dapat digunakan semestinya.

Ponorogo, 17 Mei 2023
Penulis,



Akrim Choirul Umah
202190002



PONOROGO

إقرار اصالة البحث

أنا الموقع أدناه :

الإسم : أكرم خير الأمة

رقم دفتر القيد : ٢٠٢١٩٠٠٠٢

الكلية : كلية التربية والعلوم التعليمية

القسم : قسم تعليم اللغة العربية

الموضوع : فعالية نموذج التعليم التدافع (scramble) لتحسين تركيز تعلم اللغة العربية

لدى الطلاب الصف الحادي عشر بقسم العلوم الإجتماعية بالمدرسة

الثانوية الإسلامية الحكومية الثانية فونوروجو في السنة الدراسية

.٢٠٢٣/٢٠٢٢

أقر بأنني قد أعددت هذا البحث العلمي كل أمانة ولم يسبقه نشرة أو كتابته إلا في بعض الإجزاء التي تم إطلاع مصادرها الأصلية. وإذا ثبت يوماً أن ظهور هذا البحث العلمي متحل من عمل الغير فأناً مستعدة لقبول أية أكاديمية حسب ما تنصحه لوائح الجامعة.

فونوروجو، ١٧ مايو ٢٠٢٣



رقم دفتر القيد. ٢٠٢١٩٠٠٠٢

الباب الأول

المقدمة

خلفية البحث

يجب أن يكون نموذج التعليم الذي يستخدمه المعلم في عملية التعليم متوافقاً مع خصائص الطلاب والمواد التعليمية والمرافق والبنية التحتية بالإضافة إلى بيئة تعلم الطلاب. يتم تطبيق نموذج التعليم الجيد والصحيح عندما يتمكن الطلاب من التفاعل على النحو الأمثل لا ستكشاف المعلومات وتحديدتها، حتى يتمكنوا من العثور على معارفهم الخاصة.¹ نموذج التعليم الذي يركز فقط على المعلم، يمكن أن يعيق و نشطة الطلاب. تتم عملية التعليم في وحدة التعليم بشكل تفاعلي و ملهم ممتع و مليء بالتحديات و يحفز الطلاب على المشاركة الفعالة ويوفر مساحة كافية للمبادرة و الإبداع و الاستقلالية وفقاً لمواهب الطلاب واهتماماتهم ونموهم البدني و النفسي.² يسعى تنفيذ التعليم في المدرسة إلى إرضاء الطلاب وتحفيزهم على الدراسة الجادة.

هناك نماذج تعليمية مختلفة، أحدها هو نموذج التعليم التعاوني. يحتوي نموذج التعليم التعاوني هذا أيضاً على عدة أنواع. من بينها نموذج التعليم من النوع التدافع. وفقاً لروبرت ب. تايلور، فإن نموذج التعليم التدافع هو نموذج تعليمي يمكنه تحسين تركيز الطلاب وسرعة تفكيرهم. يتطلب نموذج التعليم هذا من الطلاب الجمع بين الدماغ الأيمن و الدماغ الأيسر.³ لذلك، في هذا نموذج التعليم، لا يجيب الطلاب على الأسئلة فحسب، بل يخمنون بسرعة الإجابات على الأسئلة المتوفرة بالفعل والتي لا تزال في ظروف عشوائية. المفتاح الرئيسي لهذه اللعبة يمكن في الدقة وسرعة التفكير في الإجابة على الأسئلة. لذلك يتطلب الأمر مستوى عالٍ من التركيز لإكمال لعبة التدافع.⁴

التركيز في الأساس هو قدرة الشخص على التحكم في الإرادات والأفكار والمشاعر. لذا فإن التركيز هو تركيز وظيفة الروح على شيء ينتبه إليه الطلاب وتركيز الانتباه والأفكار والأفعال على

¹Zaenol Fajri. "Model Pembelajaran Discovery Learning dalam Meningkatkan Prestasi Belajar Siswa SD". *JURNAL IKA*, Vol. 7 No. 2 (Desember 2019), 64.

²Peraturan Pemerintah No. 19/2005 pasal 19 dalam Anggota IKAPI, *Rahasia Sukses Belajar*, (Jakarta: Rineka Cipta), hlm. 15.

³Aprizal Ahmad, dkk. "Analisis Model Pembelajaran Kooperatif Tipe Scramble pada Pembelajaran Pendidikan Agama Islam". *Jurnal Pendidikan Agama Islam Al-Thariqah*, Vol. 7 No. 2 (Juli-Desember 2022), 505.

⁴Yulia Adiningsih, Irma Yanti. "Pengaruh Metode pembelajaran scramble dan minat baca terhadap hasil belajar membaca pemahaman wacana siswa". *Jurnal Bahasa dan Sastra Indonesia Lingua*, Vol. 3 No. 1 (Agustus 2022), 7.

كائن تتم دراسته وتجاهل كل الأشياء التي لا تتعلق بالشيء الذي تتم دراسته.^٥ في عملية التعلم، يعد التركيز أحد أهم العوامل في متابعة عملية التعلم حتى تتحقق عملية التعلم ونجاحها. في التركيز التعلم، من الضروري التركيز أو التركيز على كائن أمامه، والذي تتم دراسته عن طريق إبعاد كل الأفكار بخلاف الشيء الذي يتم التركيز عليه. يمكن الحصول على تركيز الطلاب إذا تم تعديل التدريس وملاءمة اهتمامات الطلاب. لذلك، فإن تركيز الطلاب هو أولوية بالنسبة للمعلمين في التدريس.

علاقتها بتركيز تعليم اللغة العربية في المدرسة الثانوية الإسلامية الحكومية الثانية فونوروجو، وجدت نتائج المقابلات مع معلمي مادة اللغة العربية العديد من العقبات التي تمت مواجهتها أثناء عملية تعليم اللغة العربية. أحدها هو قلة تركيز الطلاب عند إجراء أنشطة التدريس والتعلم في اللغة العربية. وهذا المؤشر ناتجة عن أمور مختلفة، منها: أولاً، ظهور الملل واللامبالاة في نموذج التعليم الرتيب الذي يسيطر عليه المعلمون والطلاب الأذكياء فقط. ثانياً، الطلاب الذي ينشطون في الرد بالمثل الإجابات على الأسئلة من المعلم في عملية التعليم، يهيمن عليهم عدد قليل فقط من الطلاب. ثالثاً، انشغل العديد من الطلاب بأنشطة الأخرى، مثل اللعب بمفردهم و الدردشة مع زملائهم.^٦ استناداً إلى المشاكل التي تم وصفها، هناك حاجة إلى طريقة لزيادة تركيز الطلاب. هناك طرق مختلفة لتحسين تركيز الطلاب. منها: (١) الاستعداد للتعلم، (٢) غرس الاهتمام للطلاب، (٣) تطبيق طريقة جيدة للتعلم، (٤) خلاق بيئة أو بيئة تعليمية مواتية وممتعة، (٥) نظام التعلم النشط الذي يوفر الوقت لتحديث عقلك.^٧ مع الظروف على النحو الوارد أعلاه، يحاول الباحثون إيجاد بدائل وحلول لنموذج التعليم الصحيح و من المتوقع أن يكونوا قادرين على جعل الطلاب نشطاً ويمكنهم زيادة تركيز تعلم الطلاب، بالإضافة إلى توفير الفرص للطلاب لتوجيه قدراتهم. تتمثل إحدى طرق التعامل مع هذه المشكلة في تطبيق نموذج التدافع بهدف زيادة تركيز الطلاب في تعلم اللغة العربية.

^٥Ratih Novianti, "Pengaruh Lingkungan Belajar Terhadap Tingkat Konsentrasi Belajar Siswa pada Mata Pelajaran Akidah Akhlak di MAN 2 Palembang", *Jurnal PAI Raden Fatah*, Vol. 1, No. 1, (Januari, 2019), 4.

^٦نتائج المقابلة مع معلمي اللغة العربية في المدرسة الثانوية الإسلامية الحكومية الثانية فونوروجو في يوم الخامس، ٣

نوفمبر ٢٠٢٢.

^٧Riinawati. *Hubungan konsentrasi belajar siswa terhadap prestasi belajar peserta didik pada masa pandemi covid-19 studi kasus SDN Karang Mekar 4 Banjarmasin*. (Lhokseumawe: CV RADJA PUBLIKA, 2020), h. 30.

يعطي نموذج التعليم التعاوني التدافع. الأولوية للتعاون في حل المشكلات لتطبيق المعرفة و المهارات من أجل تحقيق أهداف التعليم، و تتميز جميع النماذج بوجود هيكل مهمة و هيكل أهداف و هيكل مكافأة. السبب في اختيار نموذج التدافع هو أن نموذج التعليم التدافع هذا يمكن أن يجعل الطلاب أكثر نشاطاً في الفصل، ويمكن ملاحظة ذلك من خلال حماس الطلاب في مجموعات للعثور على إجابات لأسئلة أو أزواج من الكلمات بشكل إبداعي عشوائي عن طريق ترتيب أحرف عشوائية وذلك تشكل إجابات ذات مغزى. بالإضافة إلى ذلك، يتمتع جميع الطلاب أيضاً بفرصة التناوب في الإجابة وإعطاء الإجابات.^٨ ليس ذلك فحسب، يمكن التدافع لتدريب القوة الإبداعية للطلاب من خلال ترتيب الكلمات أو الجملة أو الخطابات التي يتم ترتيبها عشوائياً بترتيب جديد ذي مغزى وقد يكون أفضل من الأصل. يسمح نموذج التعليم هذا للطلاب بالتعلم أثناء اللعب. يمكن للطلاب أن يكون مبدعين وكذلك أن يكونوا قادرين على التعلم والتفكير، وتعلم شيء ما بشكل عرضي.^٩

تم إجراء نتائج الدراسات المتعلقة بنموذج التعليم التدافع في اللغة العربية من قبل وتم إنتاج النتائج، بما في ذلك مما يعني أن نموذج التعليم التعليم يؤثر على المحرّض التعلم اللغة العربية لدى التلاميذ في المدرسة الفتية المتوسطة الإسلامية المتكاملة بكنبارو^{١٠}، ثم أن نموذج التدافع فعال في زيادة فعالية تعلم اللغة العربية في الصف الثامن بمدرسة المتوسطة الإسلامية معهد وقف القرآن^{١١}، ثمّ نموذج التعليم التدافع جيد جداً في تحسين مهارة الكتابة في تعليم اللغة العربية^{١٢}، ويمكن لنموذج التعلم التدافع تحسين إتقان المفردات العربية بشكل جيد.^{١٣} و يمكن لطريقة التعليم التدافع أن تزيد

^٨Gian Handini, Model Pembelajaran Scramble Untuk Meningkatkan Hasil Belajar IPS Siswa Kelas V SD Negeri 2 Palembang, *Jurnal Inovasi Sekolah Dasar*, Vol 7, No 2, (November, 2020), 3.

^٩ نفس المرجع، ص. ٤.

^{١٠} محمد رفقي أناندا، "تأثير نموذج تعليم *scramble* على دوافع تعلم اللغة العربية لدى تلاميذ الفصل الثامن في المدرسة الفتية المتوسطة الإسلامية المتكاملة بكنبارو". البحث التكميلي، الجمعة السلطان الشريف قاسم الإسلامية الحكومية رباو، ٢٠٢٢.

^{١١} الليلى مرينتي، "فعالية نموذج تعليم كلمة عشوائية لترقية نشاط تعلم اللغة العربية لدى تلاميذ الصف الثامن في المدرسة المتوسطة الإسلامية بمعهد واقف القرآن". البحث التكميلي، الجمعة السلطان الشريف قاسم الإسلامية الحكومية رباو، ٢٠٢١.

^{١٢} رسكا مولودية. "فعالية تطبيق نموذج تعليم *scramble* لترقية مهارة الكتابة لطلاب الفصل الثامن بمدرسة حسن الدين

المتوسطة الإسلامية غيدانجان سيدوارجو". البحث الجامعي، الجمعة سونن أمبيل الإسلامية الحكومية سورابايا، ٢٠١٩.

^{١٣} سهرة. "استخدام نموذج التدافع (*scramble*) على إتقان المفردات العربية لطلاب الصف الثامن في المدرسة النور نوسا

بوني" البحث العلمي، الجامعة علاء الدين الإسلامية الحكومية مكاسر، ٢٠١٩.

من تركيز التعلم لطلاب في الصف السابع في المدرسة المتوسطة جيهادية فاليمباع.^{١٤} ومن ثم فإن الحداثة التي سينتجها الباحثة تتعلق بفعالية نموذج التعليم التدافع لزيادة تركيز تعلم الطلاب في تعليم اللغة العربية للفصل الحادي عشر بقسم العلوم الإجتماعية بالمدرسة الثانوية الإسلامية الحكومية الثانية فونوروجو في السنة الدراسية ٢٠٢٢/٢٠٢٣.

وبناء على المشكلات السابقة يهتم الباحثة بأخذ الموضوع البحث "فعالية نموذج التعليم التدافع لتحسين تركيز تعلم اللغة العربية لدى الطلاب الصف الحادي عشر بقسم العلوم الإجتماعية بالمدرسة الثانوية الإسلامية الحكومية الثانية فونوروجو في السنة الدراسية ٢٠٢٢/٢٠٢٣".

﴿ب﴾ مشكلات البحث

بناء على خلفية البحث المذكورة أعلاه، فإن مشكلات البحث في هذه البحث هو كما يلي:

١. لا يزال تعليم اللغة العربية يستخدم الأساليب التقليدية أو طرق المحاضرات
٢. الطلاب أقل نشاط في عملية تدريس وتعلم اللغة العربية
٣. يحدث عدم تركيز الطلاب عند تعليم اللغة العربية لأنها التعليم الرتيب والأقل إثارة للاهتمام

﴿ج﴾ تحديد البحث

بناء على خلفية البحث المذكورة أعلاه، في هذا البحث هناك حاجة إلى المشكلات بحيث يتم تركيز وتقييم المشكلات في هذا البحث وتوجيهها، بما في ذلك:

١. كان الغرض من البحث لفحصها هو فعالية نموذج التعليم التدافع
٢. كان الموضوع من البحث هو الطلاب الصف الحادي عشر بقسم العلوم الإجتماعية الثالثة IPS (III) وطلاب الصف الحادي عشر بقسم العلوم الإجتماعية الرابعة (IPS IV) في المدرسة الثانوية الإسلامية الحكومية الثانية فونوروجو في السنة الدراسية ٢٠٢٢/٢٠٢٣.
٣. يقتصر هذا البحث على نموذج التعليم التدافع لتحسين تركيز تعلم اللغة العربية الطلاب ويقتصر على الفصول التجريبية والفصول الضابطة للصف الحادي عشر بقسم العلوم الإجتماعية في المدرسة الثانوية الإسلامية الحكومية الثانية فونوروجو في السنة الدراسية ٢٠٢٢/٢٠٢٣.

﴿د﴾ أسئلة البحث

P O N O R O G O

¹⁴Sri Octa Fiana. "Penerapan Metode Scramble dalam meningkatkan konsentrasi belajar mata pelajaran PAI materi misi Nabi Muhammad SAW kelas VII di SMP Jihadiyah Palembang." (Skripsi, Universitas Islam Negeri Raden Fatah, Palembang, 2017).

١. كيف نتائج تركيز تعلم اللغة العربية في الصف التجريبي لدى الطلاب في الصف الحادي عشر بقسم العلوم الإجتماعية بالمدرسة الثانوية الإسلامية الحكومية الثانية فونوروجو في السنة الدراسية ٢٠٢٢/٢٠٢٣؟

٢. كيف نتائج تركيز تعلم اللغة العربية في الصف الطابط لدى الطلاب في الصف الحادي عشر بقسم العلوم الإجتماعية بالمدرسة الثانوية الإسلامية الحكومية الثانية فونوروجو في السنة الدراسية ٢٠٢٢/٢٠٢٣؟

٣. كيف مقارنة نتائج تركيز تعلم اللغة العربية بين الصف التجريبي والصف الطابط الطلاب في الصف الحادي عشر بقسم العلوم الإجتماعية بالمدرسة الثانوية الإسلامية الحكومية الثانية فونوروجو في السنة الدراسية ٢٠٢٢/٢٠٢٣؟

﴿ ه ﴾ أهداف البحث

بناء على أسئلة البحث أعلاه، فإن أهداف البحث المراد تحقيقها هي كما يلي:

١. لمعرفة نتائج تركيز تعلم اللغة العربية في الصف التجريبي لدى الطلاب في الصف الحادي عشر بقسم العلوم الإجتماعية بالمدرسة الثانوية الإسلامية الحكومية الثانية فونوروجو في السنة الدراسية ٢٠٢٢/٢٠٢٣.

٢. لمعرفة نتائج تركيز تعلم اللغة العربية في الصف الطابط لدى الطلاب في الصف الحادي عشر بقسم العلوم الإجتماعية بالمدرسة الثانوية الإسلامية الحكومية الثانية فونوروجو في السنة الدراسية ٢٠٢٢/٢٠٢٣.

٣. لمعرفة مقارنة نتائج تركيز تعلم اللغة العربية بين الصف التجريبي والصف الطابط الطلاب في الصف الحادي عشر بقسم العلوم الإجتماعية بالمدرسة الثانوية الإسلامية الحكومية الثانية فونوروجو في السنة الدراسية ٢٠٢٢/٢٠٢٣.

﴿ و ﴾ فوائد البحث

من خلال هذا البحث، من المتوقع أن يوفر فوائد ويقدم مساهمات نظرية وعملية. فوائد هذا البحث كما يلي:

١. الفوائد النظرية

أ. كمادة مرجعية في محاولة لتطوير نموذج تعليمي يستخدم نموذج التعليم التدافع لتحسين تركيز تعلم الطلاب في التعليم اللغة العربية للصف الحادي عشر بقسم العلوم الإجتماعية في المدرسة الثانوية الإسلامية الحكومية الثانية فونوروجو في السنة الدراسية ٢٠٢٢/٢٠٢٣.

ب. لزيادة المعرفة العلمية في مجال التربويّ بخاصّة في دراسة اللغة العربية.

٢. الفوائد العملية

أ. للطلاب

يمكنه لزيادة لتحسين تركيز التعلم الطلاب في تعليم اللغة العربية وتوفير المحرّض للطلاب لزيادة معرفتهم الطلاب في المدرسة.

ب. للمعلمين

كمادة مرجعية و ابتكارات للمعلمين في اختيار نموذج تعليم بفعالية و كفاءة في كل تعليم.

ج. للمدرسة

يمكن أن توفر معلومات حول فعالية نماذج التعليم لتحسين تركيز تعلم الطلاب في التعليم حتى يتمكنوا من دعم تحقيق أهداف التعليم.

د. للباحثين

من المأمول أن تستخدم نتائج هذا البحث كمرجع لمزيد من المواد البحثية.

﴿ز﴾ تنظيم كتابة تقرير البحث

تم تقسيم المناقشة المنهجية لتقرير البحث الكمي هذا إلى خمسة أبواب، يتكون كل باب من

باب فرعية ذات صلة. منهجية هذه المناقشة هي:

الباب الأول: المقدمة

تحتوي على نظرة عامة أو جوهر ما ستبحث الباحثة. تتضمن هذه المقدمة على خلفية البحث،

مشكلات البحث، تحديد البحث، أسئلة البحث، أهداف البحث، فوائد البحث، تنظيم كتابة تقرير

البحث وجدول البحث. يهدف كتابة الباب الأول إلى تسهيل تطبيق البيانات.

الباب الثاني: الإطار النظري

الإطار النظري لنموذج التعليم التدافع لتحسين تركيز تعلم الطلاب، والبحوث السابقة، وهيكل

التفكير، وفروض البحث.

الباب الثالث: منهج البحث

ويحتوي على مدخل البحث ونوعه، ومكان البحث، المجتمع والعينة البحث، وملتغيرات البحث، وأساليب جمع البيانات والصلاحية والموثوقية وأسلوب تحليل البيانات.

الباب الرابع: نتائج البحث وتحليله

في هذا الباب يتم عرض البيانات، وإحصائيات استنتاجية، وتحليله.

الباب الخامس: الاختتام.

يحتوي هذا الباب على الخلاصة و الإقتراحات المأخوذة من أسئلة البحث، وهذا الباب يساعد القارئ في أخذ جوهر هذا البحث.



الباب الثاني الإطار النظري والبحوث السابقة

الإطار النظري

تتكون الإطار النظري في هذا البحث من أربعة أجزاء نظريات. وهي نموذج التعليم، و نموذج التدافع، و تركيز التعلم الطلاب. النموذج المستخدم في هذه الحالة هو نموذج التدافع.

١. نموذج التعليم

في القاموس المعاني العربي- الإندونيسيا، كلمة النموذج في اللغة العربية هو "نموذج". يمكن رؤية النموذج نفسه من ثلاثة أنواع من الكلمات، وهي: أ) الإسم، حيث أن الإسم النموذجية له معنى كتمثيل أو تخيل، ب) الصفة، حيث أن نموذج الصفاة لها معنى المثاليّ والعبريّ والنموذجيّ. في لمعجم اللغة الإندونيسية الكبير (KBBI)، يعني مصطلحا "النموذج" النمط، والمثال، والمرجع، والنوع، وما إلى ذلك من شيء يتم صنعه أو إنتاجه، ج) الفعل، فالفعل النموذجي يعني البرهنة والتوضيح والبيان.^١

وفقا لجويس، نموذج التعليم هو خطة أو نمط يستخدم كدليل في التخطيط للتعليم في الفصل أو التعليم في الدروس ولتحديد أدوات التعليم بما في ذلك الكتاب والأفلام وأجهزة الحاسوب والمناهج وغيرها. جادل جويس أيضًا بأن كل نموذج تعليم يوجهنا إلى تصميم التعليم لمساعدة الطلاب بطريقة تحقق أهداف التعليم.^٢

يوضح نموذج التعليم وفقًا ترينطا، أن نموذج التعليم هو العبارة عن خطة أو نمط يستخدم كدليل في التخطيط للتعليم في الفصل أو التعليم التعليمي. يشير نموذج التعليم إلى منهج التعليم الذي سيتم استخدامه، بما في ذلك أهداف التدريس، والمراحل في أنشطة التعليم، وبيئة التعليم، وإدارة الفصل الدراسي. نموذج التعليم هو إجراء أو نمط منهجي يتم استخدامه كدليل إرشادي لتحقيق أهداف التعليم حيث توجد استراتيجيات وتقنيات وطرق ومواد ووسائط وأدوات لتقييم التعليم.

¹Dasep Bayu Ahyar, dkk, *Model-Model Pembelajaran*, (PRADINA PUSTAKA, 2021),4.

²Trianto Ibnu Badar Al-Tabany, *Mendesain Model Pembelajaran Inovatif, Progresif, dan Kontekstual: Konsep, Landasan, dan Implementasinya pada Kurikulum 2013 (Kurikulum Tematik Integratif/KTI)*, (Jakarta: KENCANA), 23-24.

يقول كومالاساري أن نموذج التعليم هو في الأساس شكل من أشكال التعليم الذي يتم توضيحه من البداية إلى النهاية والذي يتم تقديمه بطريقة خاصة من قبل المعلم. بمعنى آخر، نموذج التعليم هو التفاف أو إطار من تطبيق نهج وطريقة وتقنية تعليم. وفقاً من روسمان، يمكن استخدام نماذج التعليم كنماذج للاختيار، مما يعني أن المعلمين قد يختارون نماذج تعليمية مناسبة وفعالة لتحقيق أهدافهم التعليمية.^٣

إصطلاح نموذج التعليم له معنى أوسع من الإستراتيجية أو الطريقة أو الإجراء. يحتوي نموذج التعليم على أربع خصائص خاصة لا تشاركها الاستراتيجيات أو الأساليب أو الإجراءات. هذه الخصائص هي:

- أ. المنطق النظري المنطقي الذي تم تجميعه من قبل المبدعين أو المطورين.
 - ب. أساس التفكير في ماذا وكيف يتعلم الطلاب (أهداف التعليم المراد تحقيقها).
 - ج. السلوك التدريسي المطلوب لتطبيق النموذج بنجاح.
 - د. هناك حاجة إلى بيئة التعلم حتى يمكن تحقيق أهداف التعليم.^٤
- يعتبر نموذج التعليم هذا فعالاً للغاية في الجهود المبذولة لتحسين جودة أنشطة التدريس والتعلم، لأنه في أنشطة التعليم، يُطلب من الطلاب لعب دور نشط في التعليم ويتوقع منهم استخدام مهارات التفكير العليا وصقل التماسك والتعاون في فريق أو مجموعة.

٢. نموذج التعليم التدافع

أ. مفهوم نموذج التعليم التدافع

يأتي مصطلح التعليم التدافع من اللغة الإنجليزية والتي ترجمة إلى الإندونيسية والتي تعني الانقلاب والبراز والنضال. نموذج التعليم التدافع هو نموذج تعليمي جماعي من خلال مطابقة بطاقات الأسئلة مع بطاقات الإجابة التي تم توفيرها وفقاً للأسئلة. وفقاً لسوبارنو في كتاب استراتيجيات التدريس والتعلم من تأليف بحري جمرة وأسوان زين، فإن نموذج التعليم التدافع هو أحد الألعاب اللغوية، في جوهرها الألعاب اللغوية هي

³Meilani Safitri, dkk, *Model Pembelajaran Inovatif*, (Bandung: MEDIA SAINS INDONESIA, 2021), 21-22.

⁴Trianto Ibnu Badar Al-Tabany, *Mendesain Model Pembelajaran Inovatif, Progresif, dan Kontekstual: Konsep, Landasan, dan Implementasinya pada Kurikulum 2013 (Kurikulum Tematik Integratif/KTI)*, (Jakarta: KENCANA), 24.

نشاط لاكتساب مهارات معينة بطريقة ممتعة.^٥ عادةً ما يتم استخدام التدافع في ألعاب الأطفال وهي تمارين لتطوير وزيادة المعرفة بالتفكير في المفردات.

وفقاً هدى، نموذج التعليم التدافع هو نموذج تعليمي يمكنه زيادة تركيز الطلاب وسرعة تفكيرهم. يتطلب نموذج التعليم هذا من الطلاب الجمع بين الدماغ الأيمن والدماغ الأيسر. في تعليم نموذج التدافع، يكون نشاط الطلاب وإبداعهم مهمين لأنه بدونهم لا يتطور الطلاب. بالإضافة إلى ذلك، فإن نموذج التعليم التدافع قادر أيضاً على تحسين الطلاب للتفكير بشكل أكثر إبداعاً في إيجاد وبناء نمط أو هيكل جديد.^٦

ب. أنواع من التعليم التدافع

من خلال التعليم التدافع، يتم تدريب الطلاب على الإبداع في تأليف الكلمات أو الجملة أو الخطابات التي يكون ترتيبها مفيداً وقد يكون أفضل من الترتيب الأصلي.^٧ بناءً على طبيعة الإجابات، يتكون التدافع، من أشكال مختلفة، منها:

(١) التدافع الكلمات، هي لعبة ترتيب الكلمات والحروف التي تم العبث بها بحيث تشكل كلمة ذات معنى محدد، على سبيل المثال:

كلمة "tpeian" وتعني petani

كلمة "kberjae" التي تعني bekerja

(٢) التدافع جملة، وهي لعبة لترتيب الجمل من الكلمات العشوائية. يجب أن يكون شكل الجملة منطقيًا وهادفًا وصحيحًا. فمثلاً:

Pergi- aku- bus- ke- naik- Bandung = aku pergi ke Bandung naik bus

(٣) التدافع الخطاب، هي لعبة ترتيب الخطاب المنطقي على أساس جمل عشوائية. يجب أن تكون نتائج الخطاب منطقية وذات مغزى.^٨

⁵Bahri Djamarah dan Aswan Zain, *Strategi Belajar Mengajar*, (Jakarta: PT. Rineka Cipta), 134.

⁶Rahma Diani, dkk, "Uji Effect Size Model Pembelajaran Scramble Dengan Media Video Terhadap Hasil Belajar Fisika Peserta Didik Kelas X MAN 1 Pesisir Barat." *Jurnal Ilmiah Pendidikan Fisika Al-BiRuNi*, Vol. 05. No. 2, (2016), 267-268.

⁷Ridwan Abdullah Sani, *Inovasi Pembelajaran*, (Jakarta: Bumi Aksara, 2013), 248.

⁸Aris Shoimin, *68 Model Pembelajaran Inovatif dalam Kurikulum 13*, (Yogyakarta: Ar-Ruzz Media, 2014), 167.

ج. خطوات نموذج التعليم التدافع

بناء جملة نموذج التعليم التدافع هو إنشاء بطاقات أسئلة وفقاً للمادة التعليمية، وعمل بطاقات الإجابة عن طريق التوزيع العشوائي للأرقام، وتقديم المواد، وتوزيع بطاقات الأسئلة على المجموعات وبطاقات الإجابة، ويعمل الطلاب في مجموعات على الأسئلة والبحث عن الأسئلة بطاقات للحصول على إجابات مناسبة. نموذج التعليم التدافع هو التعلم التعاوني. مثل نماذج التعليم التعاوني الأخرى، يتم تجميع الطلاب المشاركين في نموذج التدافع هذا بشكل عشوائي بناءً على مستوى القدرة. خطوات نموذج التعليم التدافع التي يجب مراعاتها هي كما يلي^٩:

- ١) يعد المعلم خطاباً ثم يأخذ الجمل الواردة في الخطاب على بطاقات الجمل.
- ٢) يقوم المعلم بعمل بطاقات الأسئلة مع بطاقات الإجابة التي يتم ترقيمها عشوائياً وفقاً لمواد التدريس النصية التي تم توزيعها مسبقاً وتوزيع بطاقات الأسئلة.
- ٣) يعمل الطلاب في مجموعاتهم على الأسئلة ويبحثون عن بطاقات الأسئلة للحصول على الإجابات الصحيحة. في السابق، تم خلط الإجابات بهذه الطريقة.
- ٤) يجب على الطلاب أن يكونوا قادرين على ترتيب كلمات الإجابة المتاحة في الوقت المحدد.
- ٥) بعد الانتهاء من العمل على الأسئلة، يتم جمع نتائج عمل الطلاب وفحصها.

د. المزايا والعيوب نموذج التعليم التدافع

هناك العديد من المزايا التي يتمتع بها نموذج التعليم التدافع هذا، بما في ذلك ما

يلي:

- ١) في نموذج التعليم التدافع، لا يوجد طلاب أو أعضاء في المجموعة سلبيون أو صامتون فقط، وذلك لأن كل عضو في المجموعة يتحمل مسؤولية نجاح المجموعة.

PONOROGO

⁹Bahri Djamarah dan Aswan Zain, *Strategi Belajar Mengajar*, (Jakarta: PT. Rineka Cipta), 90-91.

٢) يجعل نموذج التعليم التدافع الطلاب أكثر إبداعاً في التعلم والتفكير، والمواد التعليمية أكثر استرخاءً ودون ضغوط لأن نموذج التعلم التدافع يسمح للطلاب بالتعلم أثناء اللعب.

٣) يمكن أن يعزز نموذج التعليم التدافع الشعور بالتضامن بين أعضاء المجموعة.

٤) المواد المقدمة رائعة ويذكرها الطلاب دائماً.

٥) يشجع نموذج التعليم التدافع الطلاب على أن يكونوا أكثر قدرة على المنافسة وحماساً ليكونوا أكثر تقدماً.

إلى جانب المزايا، فإن نموذج التعليم التدافع هذا له أيضاً نقاط ضعف. بما في ذلك ما يلي:

١) يصعب أحياناً التخطيط للتعليم، لأنه يتعارض مع عادات الطلاب في التعلم.

٢) في بعض الأحيان يستغرق تنفيذه وقتاً طويلاً بحيث يصعب على المعلم تعديله مع الوقت المخصص.

٣) طالما أن معايير النجاح في التعلم تحددها قدرة الطلاب على إتقان الموضوع، فسيكون من الصعب على المعلم تنفيذ هذا التعليم.

٤) عادةً ما ينتج عن هذا النوع من الألعاب ضوضاء، ومن الواضح أنه سيؤدي إلى إزعاج الفئات المجاورة.^{١٠}

هـ. فوائد نموذج التعليم التدافع

١) فوائد نموذج التعليم للمعلمين:

أ) اكتساب خبرة مباشرة في تنفيذ التعليم.

ب) كحافز لتحسين المهارات لاختيار مجموعة متنوعة من استراتيجيات التعليم التي يمكن أن تحسن نظام التعليم لتقديم أفضل خدمة للطلاب.

ج) يمكن للمدرسين أن يخلقوا جوّاً ممتعاً بشكل متزايد في الفصل الدراسي ولكن

لا يزال جاداً.

¹⁰Yuni Agsa Yuna. "Model Pembelajaran Scramble dan Time Token Arends (TTA) untuk meningkatkan kemampuan pemahaman konsep matematis peserta didik kelas X SMAN 16 Bandar Lampung Tahun Ajaran 2017/2018". (Skripsi, Universitas Islam Negeri Raden Intan Lampung, 2018).

٢) فوائد نموذج التعليم للطلاب:

- أ) الطلاب الذين يجدون صعوبة في تذكر المصطلحات الصعبة سيكون لديهم عبء أقل.
- ب) يكون الطلاب أكثر حماسًا للتعلم.
- ج) تحسين القدرة على العمل معًا والتواصل الاجتماعي.^{١١}

٣. تركيز التعلم

أ. مفهوم تركيز التعلم

التركيز هو تركيز الانتباه أو الأفكار على شيء واحد في المعجم اللغة الإندونيسية الكبير (KBBI). أو يمكن أن تكون معادلة، التركيز هو نفس الحالة الرسمية للفرد/الشخص لشيء ما. الغرض من تركيز التعلم هو تركيز قوة الفكر والعمل على كائن تتم دراسته عن طريق القيادة بعيدًا أو تنحية كل شيء غير مرتبط بالشيء الذي تتم دراسته. بهدف أن يتمكن الطلاب من فهم المواد التي يقدمها المعلم جيدًا. حتى لا يحتاج المعلم إلى تكرار المادة التي تم إعطاؤها وستزداد مهارات التفكير لدى الطلاب. مولانا ذكر أنه وفقًا له، فإن التركيز في التعلم هو جانب نفسي ليس من السهل غالبًا معرفته من قبل الأشخاص الآخرين إلى جانب الأفراد الذين يدرسون. هذا لأنه في بعض الأحيان ما يتم رؤيته من خلال أنشطة الشخص لا يتماشى بالضرورة مع ما يفكر فيه الفرد بالفعل. تعتبر صعوبة التركيز مؤشرًا على مشاكل التعلم التي يواجهها الطلاب لأنها ستصبح عقبة في تحقيق نتائج التعلم المتوقعة. لمساعدة الطلاب على التركيز على التعلم يتطلب بالتأكيد وقتًا طويلاً، بالإضافة إلى مطالبة المعلم بالصبر. سيؤدي عدم التركيز أو عدم التركيز على انتباه الطلاب للدرس إلى إعاقة عملية التعلم. التركيز المنخفض لتعلم الطلاب في الدرس، وليس بالضرورة أن يكون مصدر الخطأ في الطلاب. مهارات المعلم في نقل المواد غير كافية مما يجعل الفصل غير ممتع وممل.^{١٢}

ب. خصائص على تركيز التعلم

¹¹Sahal Imam Ma'ruf dan Muhammad Salsabila Zamhari, *Model Pembelajaran Scramble*.

¹²Ruslia Isnawati. *Cara Kreatif Dalam Proses Belajar (Konsentrasi Belajar Pada Anak Gejala Gangguan Pemusatan Perhatian (ADD))*. (Surabaya: Jakad Media Publishing, 2019),79.

يمكن رؤية الطلاب القادرين على التركيز من الموقف أو السلوك الذي يظهر أثناء التعلم. إن تصنيف سلوك التعلم الذي يمكن استخدامه لتحديد خصائص الطلاب الذين يمكنهم التركيز على التعلم هو كما يلي:^{١٣}

(١) السلوك المعرفي، وهو السلوك المتعلق بقضايا المعرفة والمعلومات والمهارات الفكرية التي تظهر من خلال جاهزية المعرفة التي يمكن أن تكون موجودة فور الحاجة إليها، وشاملة في تفسير المعلومات، والقدرة على تطبيق المعرفة التي تم الحصول عليها.

(٢) السلوك العاطفي، أي السلوك في شكل مواقف وتصورات. في هذا السلوك، يتميز الأطفال الذين لديهم تركيز في التعلم باهتمام معين (القبول)، والرغبة في التفاعل مع المادة التي يتم تدريسها (الاستجابة) والتعبير عن وجهة نظر على أنها تكامل للفكرة وموقف الفرد.

(٣) السلوك الحركي. في هذا السلوك، سيظهر الأطفال الذين يركزون على التعلم سلوكيات مثل حركات الأطراف المناسبة أو وفقاً لتعليمات المعلم، يعني الاتصال غير اللفظي تعابير الوجه والحركات ذات المعنى والسلوك اللغوي، أي الأنشطة اللغوية المنسقة جيداً.

ج. العوامل التي تؤثر على تركيز التعلم

هناك عدة عوامل تؤثر على تركيز تعلم الطالب، بما في ذلك ما يلي:

١. الدافع الذي حصل عليه
٢. الرغبة أو الاهتمام بشيء
٣. حالات الضغط التي يمكن أن تهدده
٤. الحالة الجسدية والنفسية والعاطفية والخبرة
٥. مستوى الذكاء الذي يمتلكه
٦. البيئة المحيطة

¹³Tica Chyquitita, dkk. (2018). "Pengaruh Brain Gym Terhadap Konsentrasi Belajar Siswa Kelas XI IPA dalam Pembelajaran Matematika di SMA XYZ." *Jurnal Bahasa, Literatur, Budaya, Pendidikan POLYGLOT*, Vol. 14. No. 1, 45-46.

٧. ضعف الاهتمام والدافع بالدروس

٨. جو بيئة التعلم

٩. كن سلبياً في التعلم

١٠. ليس لديك مهارات في طرق التعلم الجيدة

د. مؤشرات تركيز التعلم

هناك العديد من المؤشرات التي يمكن استخدامها لقياس تركيز في التعلم، بما في ذلك الاهتمام بكل مادة التي يقدمه المعلم، والقدرة على الاستجابة وفهم كل مادة التي معطى، والنشاط دائماً من خلال طرح الأسئلة وتقديم الحجج حول الموضوع المادة التي يسلمها المعلم، أجب بشكل جدا وصحيح لكل سؤال يطرحه المعلم، وتكون ظروف الفصل هادئة وليست صاخبة عند تلقي المادة. وبناءً على هذا الشرح يمكن استنتاج أن مؤشرات تركيز تعلم الطلاب هي كما يلي:

(١) هناك قبول أو اهتمام بالمادة الدروس.

(٢) الرد على المواد التي يتم تدريسها.

(٣) وجود حركات مناسبة للأطراف حسب تعليمات المعلم.

(٤) قدرة على تطبيق المعرفة المكتسبة.

(٥) قدرة على تحليل المعرفة المكتسبة.

(٦) قدرة على التعبير عن الأفكار/ الآراء.

(٧) يظهر جاهزية المعرفة التي تم الحصول عليها على الفور عند الحاجة.

(٨) المهتمين بالموضوعات المدروسة.

(٩) لا تشعر بالملل من عملية التعلم التي يتم اجتيازها.^{١٤}

هـ. فوائد تركيز التعلم

من فوائد تركيز تعلم ما يلي:

١. سوف يتقن الطلاب بسهولة وسرعة الموضوع المعروض. يمكن التأكد من أن

الطلاب الذين يركزون على التعلم نشيطون بالفعل.

¹⁴Mutia Rahma Setyani. "Analisis Tingkat Konsentrasi Belajar Siswa Dalam Proses Pembelajaran Matematika ditinjau dari Hasil Belajar". (Skripsi, Universitas Muhammadiyah Jakarta, 2018).

٢. أضف الحماس أو الدافع للطلاب ليكونوا أكثر نشاطاً في أنشطة التعلم.
- تسهيل المعلمين في تنفيذ العملية التعليمية.
٣. يصبح جو التعلم أكثر ملاءمة.
٤. اجعل من السهل على الطلاب اكتساب خبرات جديدة.
٥. ظهور الأشياء الإيجابية (مثل عدم الرغبة في التخيل) لدى الطلاب.^{١٥}

﴿ب﴾ البحوث السابقة

هذه البحوث السابقة هي أحد المراجع في إجراء البحوث حتى يتمكن الباحثون من إثراء النظرية المستخدمة في الدراسات البحثية التي سيجريها الباحثون. فيما يلي بعض البحوث السابقة التي يمكن استخدامها كمقارنات أو مراجع:

١. المقالة كتبها دودي رويان شاه وآخرون من قسم تعليم اللغة العربية الجامعة الإسلامية الحكومية سونان غونونغ جاتي باندونغ في العام ٢٠٢٢، بموضوع "تأثير التدافع القائم على تكنولوجيا المعلومات في تحسين فهم تراكيب النحوية". تهدف هذا البحث إلى تحديد تعليم اللغة العربية في فهم تراكيب لمادة "الدين في إندونيسيا" قبل وبعد استخدام التدافع القائم على تكنولوجيا المعلومات وتحديد تأثير استخدام التدافع القائم على تكنولوجيا المعلومات على نتائج تعلم اللغة العربية في فهم تراكيب للمادة. "الدين في إندونيسيا" لطلاب الصف الحادي عشر في المدرسة الثانوية الإسلامية الحكومية ٤ جيروبون. بناءً على نتائج البحث الذي تم إجراؤه، يمكن الاستنتاج أنه في تعليم اللغة العربية، وخاصة تراقب نحوية، يوصى باستخدام أسلوب التدافع للتعلم القائم على تكنولوجيا المعلومات لأن هذه الطريقة تثبت نشاط الطلاب في الفصل وصعوبات الطلاب في الفصل. يمكن التغلب عليها بشكل صحيح. لذلك فإن هذه الطريقة مناسبة جداً للاستخدام من قبل معلمي اللغة العربية في مؤسسة لتدريس مواضيع تراقب النهوية. هذه البحث لها أوجه تشابه، أي أن كلاهما يستخدم المتغير المستقل في شكل نموذج التعلم التدافع. أما الاختلاف فيمكن في المتغير التابع المستخدم. كان المتغير التابع الذي استخدمه الباحثون هو تركيز تعلم الطلاب على موضوعات اللغة العربية، بينما كان

المتغير التابع المستخدم في هذه البحث السابقة لتحسين الفهم القائم على تكنولوجيا المعلومات للنهوية تراكيب.^{١٦}

٢. المقالة كتبها هيندراوانتو جح في العام ٢٠٢٠، بموضوع "تحسين مهارات الكتابة العربية باستخدام أسلوب التدافع في برنامج دراسة تعليم اللغة العربية، في الجامعة الحكومية جاكرتا". يهدف هذا البحث إلى تحسين جودة عملية التعلم، لذلك يتجه الباحثون مباشرة إلى الميدان للبحث عن المعلمين ومراقبتهم أثناء عملية التعلم أو التعلم التي تحدث، خاصة في دورة كتابة ١ لطلاب برنامج دراسة تعليم اللغة العربية، في الجامعة الحكومية جاكرتا، الفصل الرابع من العام الدراسي ٢٠١٦/٢٠١٧. استخدمت هذا البحث طريقة البحث الإجمالي في الفصل الدراسي (PTK). وخلصت نتائج البحث في الدورة الأولى إلى أن ٧٠٪ من الطلاب لم يفهموا المادة بشكل جدا وصحيح قبل إجراء PTK. ومع ذلك، بعد تنفيذ PTK باستخدام طريقة التدافع باستخدام عدد الأسماء وأنواعها في جمل مثالية، تغير الموقف ونتائج التعلم بشكل كبير، أي أن هناك ١٤ طالبًا حصلوا على درجة "جيدة جدًا"، وحصل ٢٥ طالبًا على "جيدة جدًا" وحصل ٣٠ طالبًا على درجة "جيدة جدًا"، وحصل ١٦ طالبًا على درجة "أقل جودة". في حين خلصت نتائج البحث في الحلقة الثانية إلى أن استخدام أسلوب التدافع على الطلاب الذين يأخذون مقررات كتابة ١ أظهرت تغيرات في اتجاهات وسلوك الطلاب قبل وبعد تطبيق المنهج، بدءاً من مرحلة ما قبل البحث إلى الدورتين الأولى والثانية. في هذه الدورة الثانية، كانت هناك تغييرات مهمة جدًا مقارنة بالدورة السابقة حيث كان الطلاب أكثر نشاطاً في طرح الأسئلة والمناقشة مع مجموعاتهم. بسبب نشاطها، فإن النتائج التي تم الحصول عليها لها أيضاً تغييرات كبيرة أيضاً. أوجه التشابه في المجلة وبمحت المؤلف هي أن كلاهما يستخدم نموذج التعليم التدافع. يكمن الاختلاف في المتغير وهو مهارات الكتابة العربية (كتابة) بينما المتغير الذي يستخدمه الكاتب هو تركيز تعلم الطلاب في المواد العربية. بالإضافة إلى ذلك، فإن طريقة البحث المستخدمة في هذا البحث السابق هي استخدام

P O N O R O G O

¹⁶Dodi Robiansyah, dkk. "Pengaruh Scramble Berbasis IT Dalam Meningkatkan Pemahaman Tarakib Nahwiyah". *JUSTEK: Jurnal Sains dan Teknologi*, Vol. 5 No. 2 (November 2022), 234-242.

البحث الإجرائي الصفي (PTK)، في حين أن الطريقة التي يستخدمها المؤلف هي طريقة كمية مع التجارب.^{١٧}

٣. المقالة كتبها مفطوخة وآخرون من قسم تعليم المعلمين بالمدرسة الابتدائية، في الجامعة الإسلامية الحكومية شيخ نورجاتي جيربون في العام ٢٠٢٢، بموضوع "تطبيق أسلوب التدافع في تعليم مفردات اللغة العربية لطلاب الصف الخامس في *SDIT Sabilul Qur'an Cendekia*".^{١٨} تهدف هذا البحث إلى وصف كيفية تطبيق طريقة التدافع في تعليم المفردات العربية لطلاب الصف الخامس في *SDIT Sabilul Quran Cendekia*، ووصف مهارات المفردات العربية لطلاب الصف الخامس في *SDIT Sabilul Quran Cendekia* باستخدام طريقة التدافع، ووصف العوامل الداعمة والعوامل المثبطة لتطبيق أسلوب التعلم التدافع على المفردات العربية في الفئة الخامسة *SDIT Sabilul Quran Cendekia*. نتائج هذا البحث باستخدام طريقة التدافع، يتزايد تركيز الطلاب في تعليم المفردات العربية ويتم التعلم بشكل فعال أيضًا. يجد الطلاب أنه من الأسهل حفظ المفردات العربية وحفظ المزيد من المفردات العربية عن ذي قبل. أوجه التشابه بين هذه المقالة وهذا البحث هي أن كلاهما يستخدم نموذج التعلم التدافع كمتغير مستقل. يكمن الاختلاف في المتغير التابع المستخدم وهو تعليم المفردات العربية. في حين استخدم الباحث المتغير التابع وهو تركيز تعلم الطلاب على المواد العربية. بالإضافة إلى ذلك، فإن طرق البحث المستخدمة مختلفة أيضًا. يستخدم البحث في المقالة نهجًا نوعيًا، بينما الطريقة التي يستخدمها المؤلف هي طريقة كمية من النوع التجريبي.

٤. محمد أركانول فاروس من الجامعة المحمدية سوراكارتا في العام ٢٠٢٠ بموضوع البحث العلمي "تطبيق أسلوب التدافع في تحسين مهارات اللغة العربية في مواد اللغة العربية من الفئة السابعة في المدرسة المتوسطة الإسلامية الخير سوكوهارجو في العام الأكاديمي ٢٠١٩/ ٢٠٢٠".^{١٩} تهدف هذا البحث إلى وصف تطبيق منهج التدافع على مواد اللغة العربية للصف السابع

¹⁷Hendrawan Ch. "Peningkatan Keterampilan Menulis Bahasa Arab (Kitabah) dengan Menggunakan Metode Scramble di Program Studi Pendidikan Bahasa Arab, Universitas Negeri Jakarta". *Al-Ma'rifat: Jurnal Budaya, Bahasa, dan Sastra Arab*, Vol. 17, No. 1 (2020), 58-68.

¹⁸Maftukhah, dkk. "Penerapan Metode Scramble Dalam Pembelajaran Kosa Kata Bahasa Arab Siswa Kelas V SDIT SABILUL QUR'AN CENDEKIA". *Indonesian Journal Of Elementary Education*, Vol. 3 No. 1 (2022), 54-68.

¹⁹Muhammad Arkannul Faros. "Penerapan Metode Scramble Dalam Meningkatkan Keterampilan Berbahasa Arab pada mata pelajaran bahasa Arab Kelas VII di SMP ISLAM NURUSSALAM AL KHOIR SUKOHARJO TAHUN AJARAN 2019/2020." (Skripsi, Universitas Muhammadiyah Surakarta, Surakarta, 2020).

في المدرسة نور السلام الحوار سوكوهارجو الإسلامية للعام الدراسي ٢٠١٩ / ٢٠٢٠ وتحديد العقبات في تطبيق منهج التدافع على المواد العربية للصف السابع في نور السلام الحوار. السنة الأكاديمية مدرسة سوكوهارجو الإسلامية المتوسطة ٢٠١٩ / ٢٠٢٠. نتيجة هذا البحث أن أسلوب التدافع يتم من خلال تقسيم الطلاب إلى عدة مجموعات. ثم يتم إعطاء المجموعات عدة مفردات أو مفردات تتكون من كلمات عربية وإندونيسية، والتي تعطى بشكل عشوائي ثم تقوم بمطابقة أو البحث بين المفردات العربية والترجمة الإندونيسية الصحيحة وكذلك معوقات تطبيق طريقة التدافع على الموضوعات العربية بين الآخرين: عندما يحدث التعلم، أي الخلفية التعليمية للطلاب الذين يمكنهم التمييز بين تعليم اللغة العربية بين الطلاب الذين تخرجوا من *SDIT* والطلاب الذين تخرجوا من المدرسة الابتدائية الذين لم يدرسوا اللغة العربية على الإطلاق، وقت وساعات التعلم في المدارس التي تلتزم المناهج الدراسية لوزارة الدين ووزارة التربية والتعليم والثقافة ساعتان فقط في أسبوع واحد. إن عدم وجود عوامل داعمة لاكتساب الطلاب للغة العربية يعني أن الطلاب نادراً ما يستمعون إلى التعبيرات العربية وما إلى ذلك. تبدو كتب حزم اللغة العربية صعبة وكثيفة بالمواد، فمحتويات الكتاب أحياناً لا علاقة لها بواقع الطلاب الحاليين، مما يجعل الطلاب يتعلمون اللغة العربية ليكونوا أقل تحفيزاً. بناءً على بحث سابق مع ما قام به الباحثون، هناك أوجه تشابه في استخدام المتغيرات المستقلة، وهي نموذج التعليم التدافع. ومع ذلك، هناك اختلافات في المتغير التابع. استخدم الباحثون تركيز تعلم الطلاب في المواد العربية، بينما استخدمت الأبحاث السابقة مهارات اللغة العربية في المواد العربية.

٥. جلفريدي سياجيان من الجامعة المحمدية في سومطرة الشاملة ميدان عام ٢٠٢١ بموضوع البحث العلمي "تطبيق نموذج التدافع في تعليم اللغة العربية في المدرسة المتوسطة المحمدية ٤٧ ميدان سوعغال".^{٢٠} تهدف هذا البحث إلى معرفة مدى فعالية نموذج التدافع في زيادة معرفة اللغة العربية لطلاب الصف السابع من المدرسة المتوسطة المحمدية ٤٧ ميدان سوعغال ومعرفة كيفية نتائج تعليم اللغة العربية بعد استخدام نموذج التدافع. يستخدم هذا البحث العملي في الفصل مع نتائج الدراسة وهي تعليم اللغة العربية باستخدام نموذج التدافع يمكن أن يحسن

²⁰Julfriady Siagian. "Penerapan Model Scramble Dalam Pembelajaran Bahasa Arab di SMP Muhammadiyah 47 Medan Sunggal". (Skripsi, Universitas Muhammadiyah Sumatera Utara Medan, 2021).

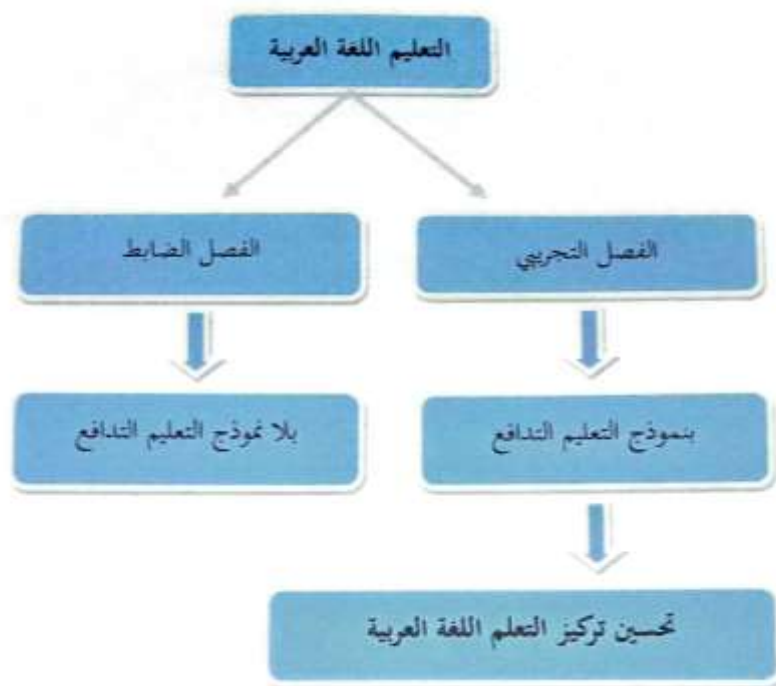
نتائج تعلم الطلاب في الفصل السابع أ في المدرسة المتوسطة المحمدية ٤٧ ميدان سوعغال في العام الأكاديمي ٢٠٢٠ / ٢٠٢١ مع اكتساب بيانات نتائج تعلم الطلاب في الدورة الأولى ٤١.٤٩ ٪ وفي الدورة الأولى، الدورة الثانية، لم يتم الإعلان عن اكتمال التعلم في الدورة الأولى بنسبة ٨١.٥ ٪، ولكن في الدورة الثانية تم الإعلان عن اكتمال التعلم. وقد زاد هذا من الدورة الأولى إلى الدورة الثانية بنسبة ٤٠ ٪. لذلك من خلال هذه النتائج، يمكن تحقيق الهدف المراد تحقيقه من الطلاب الذين حصلوا على درجة $KKM \geq 75$ تصل إلى ٩٠ ٪. لذلك، يجب على المعلمين أن يخلقوا جوًا دراسيًا نشطًا وممتعًا، خاصة في المواد العربية. أوجه التشابه بين هذا البحث العلمي وهذا البحث هي أن كلاهما يستخدم نموذج التعليم التدافع كمتغير مستقل. يكمن الاختلاف في طريقة البحث المستخدمة. يستخدم البحث في البحث العلمي نهج بحث العمل الجماعي، في حين أن الطريقة التي يستخدمها المؤلف هي طريقة كمية من النوع التجريبي.

من خلال العديد من المراجعات البحوث السابقة التي تم ذكرها، فإن حداثة هذا البحث هو بحث مختلف عن البحث السابق. المتغير المراد قياسه في هذا البحث هو تركيز التعلم الطلاب باللغة العربية والذي نادراً ما تمت دراسته باستخدام منهج البحث الكمي تصميم شبه التجريبي.

ج) هيكل التفكير

بناءً على الأساس النظري ومراجعة الأدبيات أعلاه، فإن السطر هيكل التفكير هذا البحث هو:

ININ
PONOROGO



الصورة ٢ . ١ هيكل التفكير

المتغير الحر / المستقل (X) : نموذج التعليم التدافع في تعليم اللغة العربية
 المتغير التابع (Y) : تركيز تعلم الطالب
 إذا كان تطبيق نموذج التعلم التدافع للطلاب جيداً، فإن تركيز تعلم الطالب في تعلم اللغة العربية جيد أيضاً.

فروض البحث

الفرضية هي بديل للإجابات المزعومة التي قدمها الباحث عن المشاكل التي يطرحها بحثه. الجواب المزعوم هو حقيقة مؤقتة، سيتم التحقق منها من خلال البيانات التي تم جمعها من خلال البحث.^{٢١} الفرضية في هذا البحث هي:

H₀: لم يكن هناك فرق كبير في تركيز التعلم للطلاب الذين يستخدمون نموذج التعليم التدافع بين الفصل التجريبي وفئة التحكم في الطلاب الصف الحادي عشر بقسم العلوم الإجتماعية المدرسة الثانوية الإسلامية الحكومية الثانية فونوروجو في السنة الدراسية ٢٠٢٢/٢٠٢٣.

²¹Suharsimi Arikunto, *Manajemen Penelitian*, (Jakarta: Rineka Cipta).

H₁: هناك فرق كبير في تركيز التعلم للطلاب الذين يستخدمون نموذج التعليم التدافع بين الفصل التجريبي وفعلة التحكم في الطلاب الصف الحادي عشر بقسم العلوم الإجتماعية المدرسة الثانوية الإسلامية الحكومية الثانية فونوروجو في السنة الدراسية ٢٠٢٢/٢٠٢٣.



الباب الثالث

منهج البحث

﴿أ﴾ مدخل البحث ونوعه

مدخل هذا البحث هو البحث الكمي ونوعه باستخدام البحث شبه التجريبي. تهدف هذا البحث إلى تحديد مدى فاعلية نموذج التعليم التدافع لتحسين تركيز التعلم لتعليم اللغة العربية لدى الطلاب في الصف الحادي عشر بقسم العلوم الإجتماعية في المدرسة الثانوية الحكومية الثانية فونوروجو في السنة الدراسية ٢٠٢٢/٢٠٢٣ بتصميم بحث يستخدم متغيرين، وهما الفصل التجريبية (IPS III) والفصل الضابطة (IPS IV) التي لا تزال تستخدم نموذج التعليم التقليدية. تستخدم الباحثة هذا النهج ونوع البحث لأن نموذج التعليم التدافع هذا لم يتم تطبيقه في المدرسة، لذلك يحاول الباحث تقديم حل لهذه المشكلة من خلال تطبيق نموذج التعليم التدافع في تعليم اللغة العربية.

﴿ب﴾ مكان البحث

موقع هذا البحث في المدرسة الثانوية الإسلامية الحكومية الثانية فونوروجو التي تتم تناوله في الشارع سوكارنو حاتا رقم ٣٨١ سبلاك كينيتين فونوروجو. كان السبب وراء اختيار الباحثين لإجراء البحوث في هذه المدرسة هو موقعها الاستراتيجي في المناطق الحضرية وسهولة الوصول إليها من الطريق. بالإضافة إلى ذلك، تتمتع هذه المدرسة أيضًا بامتياز في الأكاديمية. لإجراء هذا البحث، لإجراء هذا البحث وخاصة في الفصل من السنة الدراسية ٢٠٢٢/٢٠٢٣ مع نفس الوقت لكل لقاء في الفصل التجريبي والفصل الضابط وهو ٢ × ٤٥ دقيقة.

﴿ج﴾ المجتمع والعينة

وفقًا لسوجيونو ٢٠١٨، فإن السكان عبارة عن منطقة عامة (مجموعة) تتكون من أشياء أو مواضيع لها صفات وخصائص معينة حددها الباحثون للدراسة ثم استخلاص النتائج.¹ كان السكان في هذا البحث جميعًا طلاب الفصل الحادي عشر بقسم العلوم الإجتماعية في المدرسة

¹Arfatin Nurrahmah, dkk, *Pengantar Statistika I* (Bandung: CV Media Sains Indonesia, 2021), hal 35.

الثانوية الإسلامية الحكومية الثانية فونوروجو في السنة الدراسية ٢٠٢٢/٢٠٢٣ الذي يتكون من ٤ فصول تضم ١٣٧ طالبًا.

العينة وفقًا لسوجيونو ٢٠١٨ هي جزء من العدد والخصائص التي يمتلكها هذا المجتمع. يجب أن تكون العينات المأخوذة من السكان ممثلة أو ممثلة حقا للسكان قيد الدراسة.^٢ تقنية أخذ العينات البحثية هي تقنية أخذ العينات الاحتمالية بتقنية أخذ العينات العشوائية، أي أبسط إجراء لأخذ العينات يتم تنفيذه بشكل عادل، مما يعني أن كل وحدة لديها نفس الفرصة للاختيار.^٣ تم أخذ العينة في هذه الدراسة من فصلين، وهما الفصل الحادي عشر بقسم العلوم الاجتماعية (IPS III) لما يصل إلى ٣٠ طالبًا مثل الفصل التجريبي والفصل الحادي عشر بقسم العلوم الاجتماعية (IPS IV) لما يصل إلى ٣٠ طالبًا مثل فصل الطابط.

❖ د متغيرات البحث

التعريف التشغيلي للمتغير أكثر تفصيلاً حول موضوع البحث الذي يقوم الباحث بدراسته حتى يمكن الحصول على معلومات حول شيء يستخدم كموضوع بحث. في هذا البحث، فإن المتغيرات التي يجب فحصها ككائنات أعمال هي المتغير المستقل (X) والمتغير التابع (Y).

١. المتغير المستقل (X)

المتغير المستقل هو تقدير لسبب العديد من التغييرات في المتغيرات ذات الصلة، وعادة ما يشار إليها بالرمز X. وبناءً على هذا الفهم، فإن المتغير المستقل في هذا البحث هو نموذج التعليم التدافع. نموذج التعليم التدافع هو نموذج تعليمي حيث تقوم اللعبة بترتيب العناصر العشوائية بالترتيب الصحيح للجمل.

٢. المتغير المعتمد (ص)

المتغير التابع هو العامل الرئيسي الذي تريد شرحه أو توقعه ويتأثر بعدة عوامل أخرى، عادة ما يفسرها Y. في هذا البحث، المتغير التابع هو تركيز تعلم الطلاب باللغة العربية.

❖ ه أساليب جمع البيانات

²Arfatin Nurrahmah, hal 36.

³Bagus Sumargo, *Teknik Sampling* (Jakarta Timur: UNJ Press, 2020), hal 28.

تعتبر تقنيات جمع البيانات أهم خطوة في البحث، لأن الهدف الرئيسي من هذا البحث هو الحصول على البيانات. بدون معرفة تقنيات جمع البيانات، لن يحصل الباحثون على البيانات التي تلبي المعايير. كانت تقنيات جمع البيانات المستخدمة في هذا البحث هي الاستبيان، والمقابلات، والملاحظة، والتوثيق. أدوات البحث هي أدوات تستخدم لجمع البيانات في الميدان من أجل حل مشاكل البحث أو الاستجابة لأهداف البحث. يستخدم البحث العديد من أدوات البحث. يهدف هذا إلى معرفة البيانات التي يمكن تفسيرها على الحقيقة. وفقاً لسوجيونو، فإن الأداة هي أداة تستخدم لقياس الظواهر الطبيعية والاجتماعية المرصودة.⁴

١. الاستبيان

الاستبيان هو أسلوب لجمع البيانات يتم تنفيذه من خلال إعطاء مجموعة من الأسئلة المكتوبة للمجيب للإجابة، والتي يمكن تقديمها شخصياً أو عبر البريد أو الإنترنت. هناك نوعان من الاستبيانات، وهما الاستبيانات المفتوحة والاستبيانات المغلقة. الاستبيان المستخدم في هذه الحالة هو استبيان مغلق، أي استبيان مع إجابات سبق تقديمها، بحيث يتعين على المستفتي فقط الاختيار والإجابة مباشرة. تنظيم كتابة الاستبيان على النحو التالي:

الجدول ١.٣ المؤشرات في تركيز تعلم

Judul	Variabel	Indikator	Subjek	Nomor Angket
فعالية نموذج التعليم التدافع لتحسين تركيز تعلم اللغة العربية لدى الطلاب الصف الحادي	Variabel Y: <i>Konsentrasi belajar</i>	Adanya penerimaan atau pemusatan perhatian	Siswa/siswi Kelas XI	1,2,3,4
		Respon terhadap materi		5,6,7,8,9
		Mampu menganalisis dan mengaplikasikan pengetahuan		10,11,14
		Mampu mengemukakan ide/pendapat		12,13
		Kesiapan pengetahuan bila diperlukan		16

⁴Sugiyono, *Metodologi Penelitian Kuantitatif, Kualitatif, dan R&D*, (Bandung: Alfabeta, 2017).

عشر بقسم العلوم الإجتماعية بالمدرسة الثانوية الإسلامية الحكومية الثانية فونوروجو في السنة الدراسية .٢٠٢٣/٢٠٢٢	Berminat terhadap mata pelajaran yang dipelajari	IPS 3 dan IPS 4	15,17,20
	Adanya gerakan anggota badan yang sesuai dengan petunjuk guru		18,19

مقياس تركيز التعلم المستخدم في هذه الدراسة هو مقياس ليكرت. كانت العبارات المستخدمة موافقاً بشدة (SS)، موافق (S)، غير موافق (TS)، وأعارض بشدة (STS). تتمثل طريقة إعطاء إجابات على الاستبيان في وضع علامة (√) في العمود المتوفر. إعطاء الدرجات لإجابات الطالب. إذا كان اتجاه البيان إيجابياً، فسيكون التقييم المقدم على النحو التالي: أوافق بشدة (SS) حصل على درجة ٤، موافق (S) حصل على درجة ٣، غير موافق (TS) حصل على الدرجة ٢، بقوة لا أوافق (STS) تحصل على الدرجة ١. وفي الوقت نفسه بالنسبة للبيانات السلبية، يكون التقييم على النحو التالي: أوافق بشدة (SS) أعطيت درجة ١، موافق (S) أعطيت درجة ٢، غير موافق (TS) درجة ٣، لا أوافق بشدة (STS) تحصل على درجة ٤. فيما يلي جدول التسجيل على النحو التالي:

Skor	Pernyataan	Sangat Setuju	Setuju	Tidak Setuju	Sangat Tidak Setuju
	Positif (+)	4	3	2	1
	Negatif (-)	1	2	3	4

في هذا البحث، استخدم الباحثون استبيان لتقوية النتائج في شكل بيانات تم الحصول عليها من التعليم ولتحسين تركيز تعلم اللغة العربية لطلاب الصف الحادي عشر بقسم العلوم

الإجتماعية في المدرسة الثانوية الإسلامية الحكومية الثاني فونوروجو في السنة الدراسية ٢٠٢٢/٢٠٢٣ مع نموذج التعليم التدافع.

٢. المقابلات

المقابلات عبارة عن حوار أجراه المحاور للحصول على معلومات من الشخص الذي تمت مقابلته.^٥ هذه المقابلة موجهة لمعلمي المواد العربية في المدرسة الثانوية الإسلامية الحكومية الثانية فونوروجو، كدعم للاستبيان في جمع البيانات، إذا كان الاستبيان أقل عمقاً بحيث من خلال إجراء المقابلات، ستحصل على مزيد من المعلومات المتعمقة من المخير.

٣. الملاحظة

نوع الملاحظة التي يستخدمها الباحثة هي الملاحظة المنظمة. الملاحظة المنظمة هي ملاحظة تم تصميمها بشكل منهجي حول ما سيتم ملاحظته ومتى وأين. في هذه الحالة، يعرف الباحثة بالفعل على وجه اليقين ما هي المتغيرات التي سيتم ملاحظتها وفي الممارسة يستخدم الباحثة أداة في شكل دليل ملاحظة.^٦ تهدف الملاحظات في هذا البحث إلى تحديد تنفيذ نموذج التعليم التدافع لتحسين تركيز تعلم اللغة العربية لدى الطلاب الصف الحادي عشر بقسم العلوم الإجتماعية بالمدرسة الثانوية الإسلامية الحكومية الثانية فونوروجو في السنة الدراسية ٢٠٢٢/٢٠٢٣.

٤. التوثيق

التوثيق هو جمع بيانات جاهزة أو مرت أو بيانات ثانوية. يحتاج الباحثة فقط إلى أخذ أو نسخ البيانات الموجودة المتعلقة بمتغيرات البحث. يمكن أن يكون توثيق استرجاع البيانات في شكل كتابة، على سبيل المثال اليوميات وتاريخ الحياة والقصص والسير الذاتية والصور المتحركة والرسومات وغيرها.^٧

﴿و﴾ الصلاحية والموثوقية

١. صلاحية الأداة

UIN
P O N O R O G O

⁵M.E. Winarno, *Metodologi Penelitian dalam Pendidikan Jasmani*, (Malang: UM Press), 103.

⁶ نفس المرجع، ص. ٨٧

⁷ نفس المرجع، ص. ٩٧

يمكن القول بأن الأداة صالحة إذا كان من الممكن استخدام الأداة لقياس ما يجب قياسه.^٨ تم اختبار صلاحية أداة الاستبيان من خلال صلاحية المحتوى وبناء الصلاحية. صلاحية المحتوى هي دقة الأداة من حيث المواد المراد دراستها. أحكام اتخاذ القرار هي كما يلي:

أ. إذا كان $r_{hitung} > r_{tabel}$ في الجدول، فسيتم التصريح عن صحة السؤال.

ب. إذا كان $r_{hitung} < r_{tabel}$ في الجدول، ثم يعتبر السؤال باطلاً.

ج. r_{hitung} يمكن رؤيته في العمود *Corrected Item-Total Correlation*

يتم الحصول على قيمة الجدول r_{tabel} من خلال النظر إلى جدول قيمة r لحظة المنتج

بمستوى هام من $\alpha = 5\%$. في اختبار صحة هذا الاستبيان مع ما مجموعه ٢٩ طالبًا مع $n-$

2، كانت قيمة r_{tabel} جدول ٠,٣٦٧٣.

الجدول ٢.٣ صلاحية الاستبيان

رقم السؤال	r_{tabel}	r_{hitung}	أين كيتس
١	٠,٥٢٤٤٧٢	٠,٣٦٧٣	ساري
٢	٠,٥٢٠٥١٣	٠,٣٦٧٣	ساري
٣	٠,٤٩٨١٠٥	٠,٣٦٧٣	ساري
٤	٠,٤٩٣٠٤٩	٠,٣٦٧٣	ساري
٥	٠,٥٥٠٠٧٤	٠,٣٦٧٣	ساري
٦	٠,٤٦١٦١٤	٠,٣٦٧٣	ساري
٧	٠,٧٤٦٥٣	٠,٣٦٧٣	ساري
٨	٠,٥٥٦٢٥٧	٠,٣٦٧٣	ساري

⁸Muh. Khalifah Mustami, *Metodologi Penelitian Pendidikan*, 99-100.

ساري	٠,٣٦٧٣	٠,٧٩٠٤٩	٩
ساري	٠,٣٦٧٣	٠,٥٥٣٧٤٩	١٠
ساري	٠,٣٦٧٣	٠,٤٥٢٤٢٧	١١
ساري	٠,٣٦٧٣	٠,٦٣٩٨٥٧	١٢
ساري	٠,٣٦٧٣	٠,٤٩٧٧٦٥	١٣
ساري	٠,٣٦٧٣	٠,٥٦٩٤٣٨	١٤
ساري	٠,٣٦٧٣	٠,٧٠١٨٠٣	١٥
ساري	٠,٣٦٧٣	٠,٣٨٤٣٤٧	١٦
ساري	٠,٣٦٧٣	٠,٤١٢٥٥٦	١٧
ساري	٠,٣٦٧٣	٠,٤١٨٤٤٤	١٨
ساري	٠,٣٦٧٣	٠,٥٧٨٦٩٢	١٩
ساري	٠,٣٦٧٣	٠,٥٤٣٩٠٤	٢٠

تم الإعلان عن صحة نتائج بيانات الاختبار للأداة باستخدام SPSS بإجمالي ٢٠ سؤالاً لأن عدد $\Gamma_{hitung} > \Gamma_{tabel}$ جدول بحيث أن جمع البيانات استخدم ٢٠ من هذه الأسئلة.

٢. موثوقية الأداة

الموثوقية مرتبطة بقضايا الثقة. يمكن القول أن الأداة تتمتع بمستوى عالٍ من الثقة إذا كان بإمكانها تقديم نتائج متسقة. لذا فإن الموثوقية مرتبطة بمشكلة تحديد النتائج. أو إذا اختلفت النتائج، فيمكن القول إن التغييرات التي تحدث لا معنى لها. المستوى أو المستوى المعنوي المستخدم هو ٠,٠٥، أحكام الاختبار هي كما يلي:

- إذا كانت قيمة مستوى كبير $Cronbach's\ alpha >$ ، فيقال إن الأداة موثوقة.
- إذا كانت قيمة مستوى كبير $Cronbach's\ alpha <$ ، ثم يقال أن الأداة غير موثوقة.

الجدول ٣.٣ موثوقية الاستبيان

Reliability Statistics

Cronbach's Alpha	N of Items
,870	20

يتم بعد ذلك الرجوع إلى نتائج حساب ألفا بشرط أن يكون المتغير موثوقاً إذا أعطى قيمة ألفا $> 0,60$ مما يعني أنه يمكن القول أن الأداة موثوقة.⁹

﴿ز﴾ أسلوب تحليل البحث

تحليل البيانات هو تجميع البيانات بناءً على المتغيرات وأنواع المستجيبين، وتقديم البيانات لكل متغير تمت دراسته، وإجراء العمليات الحسابية للإجابة على صياغة المشكلة وإجراء الحسابات لاختبار الفرضيات التي تم اقتراحها.

من نتائج اختبارات الاستبيان التي أجراها الطلاب. في هذا البحث، استخدم الباحثون البيانات الكمية، أي البيانات في شكل أرقام. يهدف تحليل البيانات إلى تحديد ما إذا كانت العينات المأخوذة تأتي من مجموعات سكانية موزعة بشكل طبيعي أم لا وأيضاً ما إذا كانت العينات لها نفس التباين. يستخدم الباحثون SPSS لمعالجة البيانات التي تم الحصول عليها، ويطبق الباحثون تحليل البيانات باستخدام الصيغ أو القواعد التي تتوافق مع البحث الكمي، أي باستخدام اختبار t . فيما يلي تسلسل تحليل البيانات باستخدام صيغة اختبار t .¹⁰ اختبار t هو اختبار مقارنة لعينتين تستخدم ان لمقارنة (تمييز) ما إذا كانت البيانات (المتغيرات) متشابهة أو مختلفة. تستخدم خطوات اختبار SPSS 22.0 لنظام التشغيل Windows بالخطوات التالية:

- في صفحة SPSS، انقر فوق متغير العرض، وفي عمود اسم الصف الأول، اكتب القيمة الصف الثاني اكتب الفئة، ثم اكتب بيانات العرض وأدخل البيانات.
- انقر فوق القائمة تحليل، حدد مقارنة اختبار. T المستقبل عن الوسائل

⁹Hartono, *Analisis Item Instrumen*, (Bandung: Zanafa Publishing, 2010), h. 159.

¹⁰Moh. Katsiran, *Metodologi Penelitian :Refleksi Pengembangan Pemahaman dan Penguasaan Metodologi Penelitian*, (Malang: UIN Maliki Press, 2000), hlm.14.

- ج. أدخل قيمة المتعلم في مربع متغير (متغيرات) الاختبار، ثم حدد متغير الفئة وأدخله في مربع تجميع المتغيرات، وحدد زر تعريف المجموعة.
- د. أدخل الفئات التي تريد إقرانها، على سبيل المثال، الفئة A والفئة B، ثم في المجموعة ١ اكتب الرقم ١، والمجموعة ٢ اكتب الرقم ٢.
- هـ. ثم حدد زر المتابعة، في مربع الحوار السابق، حدد OK.

معايير الاختبار:

- إذا قيمة مغزى $> 0,05$ ثم H_0 مقبول و H_1 مرفوض
- إذا قيمة مغزى $< 0,05$ ثم H_0 مرفوض و H_1 مقبول

متطلبات الاختبار

قبل إجراء اختبار الفرضية، يتم إجراء تحليل البيانات لا اختبار المتطلبات الأساسية، و هو كما يلي:

١. اختبار الحالة الطبيعية

يستخدم اختبار الحالة الطبيعية لمعرفة ما إذا كانت البيانات التي تم تحليلها طبيعية أم لا اختبر الباحثة طبيعية البيانات باستخدام SPSS22.0.

لنؤخذ مع الشروط التالية:

الخطوات النادرة لاختبار الوضع الطبيعي باستخدام SPSS22.0 للنوافذ هي كما يلي:

- أ. أدخل البيانات في المحرر
- ب. انقر فوق قائمة الاستكشاف الإحصائي الوصفية للتحليل
- ج. في نافذة الاستكشاف، انقل قيمة المتعلم إلى العمود القائمة التابعة، بينما الفئة إلى عمود قائمة العوامل
- د. انقر *statistic* على *display*

هـ. انقر فوق المؤامرات حدد لا شيء على *bloxplots* والبخار والورقة على الوصفية،
وتقدير الطاقة على اختبارات انتشار مقابل مستوى الذكاء وانقر فوق مؤامرات طبيعية
مع الاختبارات

و. انقر فوق موافق

ز. ز. إخراج *SPSS* و تحليلها ويحفظ نتيجة الإخراج. وتحليل:

إذا كانت قيمة $sig > 0,005$ ، فلن يتم توزيع البيانات بشكل طبيعي

إذا كانت قيمة $sig < 0,005$ ، فسيتم توزيع البيانات بشكل طبيعي

٢. اختبار التجانس

إذا تم توزيع البيانات بشكل طبيعي، إجراء اختبار التجانس بعد ذلك. يستخدم اختبار
التجانس. هذا لمعرفة ما إذا كانت المجموعتان لديهما نفس المتغير أم لا. الباحثة في اختبار
التجانس باستخدام *SPSS* ٢٢٠.

للتوافق مع الخطوات التالية:

أ. أدخل البيانات في المحرر أو استخدم بيانات الاختبار المسبق التي تم إنشاؤها

ب. انقر فوق تحليل - مقارنة ميناس أحادي الاتجاه أنوفا

ج. انقل بيانات قيمة الاختبار المسبق إلى عمود *Dependent-list*، بينما نقلت بيانات

الفئة إلى عمود *factor*

د. انقر على الخيار ثم حدد اختبار التباين الوصفي والتجانس في العمود الإحصائي

هـ. انقر على متابعة

و. انقر *post hoc multiple comparisson*

ز. حدد بونفيروني و *turkey* في العمود *equal variance assumed*

ح. انقر على متابعة

ط. انقر فوق موافق

ي. يحفظ نتيجة الإخراج

تحليل متجانس:

إذا كانت قيمة $\text{sig} > 0,05$ ، فإن البيانات ليست متجانسة (متشابهة).

إذا كانت قيمة $\text{sig} > 0,05$ ، فإن البيانات متجانسة (متشابهة).

الخلاصة:

غير متجانسة : لا يمكن إجراء تحليل اختبار مقارن

متجانسة : يمكن إجراء تحليل اختبار مقارن



الباب الرابع نتائج البحث وتحليله

﴿أ﴾ عرض البيانات

١. نظرة العامة على مواقع البحث

المدرسة الثانويّة الإسلامية الحكومية الثانية فونوروجو هي مؤسسة تعليمية ذات وضع حكومي. يقع المدرسة الثانويّة الإسلامية الحكومية الثانية فونوروجو في الشارع سوكونو هاتا رقم ٣٨١، كينيتين، فونوروجو، جاوى الشرقية مع حالة الاعتماد أ. رقم هوية المدرسة: ٢٠٥٨٤٤٦٦ ورقم إحصاءات المدرسة: ١٣١١٣٥٠٢٠٠٠٢. مع الرمز البريد: ٦٣٤٢١، الهاتف والفاكس: (٠٣٥٢) - ٤٨١١٦٨ والبريد الإلكتروني: man2ponorogo@gmail.com. لدى المدرسة الثانويّة الإسلامية الحكومية الثانية فونوروجو سند إنشاء/رقم مؤسسي، وهو مرسوم وزير الدين رقم. ٤٢ بتاريخ ٢٧ يناير ١٩٩٢.

أ. الرؤية، والرسالة المدرسة وأهدافها

الرؤية والرسالة وأهداف هي عملية تصف سلسلة من أنشطة التخطيط وتحديد الأهداف التي تحتوي على المثل والقيم والروح والدافع. يمكن النظر إلى الرؤية على أنها جدول أعمال للأهداف أو النطاق أو المتطلبات أو الأولويات أو الآثار أو الإجراءات أو نقاط القوة أو المهارات أو القدرة على الرؤية وفهم التخيل في المستقبل. في حين أن المهمة هي طموح يستخدم كعنصر أساسي في رأي المنظمة لأسباب واضحة ومتسقة مع قيم المنظمة أو المؤسسة. يجب أن يكون للمؤسسات التعليمية رؤية ورسالة من أجل تحقيق الأهداف المرجوة. الرجل المدرسة الثانوية الإسلامية الحكومية الثانية فونوروجو لديه رؤية ورسالة وأهداف على النحو التالي:

(١) الرؤية المدرسة الثانويّة الإسلامية الحكومية الثانية فونوروجو: "الدينية، ومتفوقة، ومثقف، والنزاهة".

الجدول ٤ . ١ الرؤية المدرسة

<p>١ . تقوية الإيمان والتقوى</p> <p>٢ . إخلاص في العمل الخير</p> <p>٣ . تحلى بالأخلاق الكريمة</p> <p>٤ . ترتيب الصلاة الجماعة</p> <p>ترتيب بقراءة الدعاء وحفظ القرآن وأسماء الحسنى</p>	الدينية
<p>١ . التفوق في الإبداع</p> <p>٢ . التفوق في الانضباط</p> <p>٣ . ممتاز في تطوير المناهج</p> <p>٤ . التفوق في عملية التعلم</p> <p>٥ . التفوق في محو الأمية</p> <p>٦ . ممتاز في التكنولوجيا المعلومات والاتصالات</p> <p>٧ . ممتاز في الحصول على NUN</p> <p>٨ . ممتاز في الأولمبياد والمسابقات العلمي</p> <p>٩ . التفوق في العمل العلمي</p> <p>١٠ . التفوق في الفن</p> <p>١١ . التفوق في الرياضة</p> <p>١٢ . ممتاز في تنمية المواهب</p> <p>١٣ . التميز في المنافسة الوطنية والعالمية</p> <p>١٤ . ممتاز في إدارة المدارس</p>	المتفوقة
<p>١ . الثقافة المحلية</p> <p>٢ . الثقافة التعاون المتبادل</p> <p>٣ . مثقف مستقل ومسؤولية</p> <p>٤ . مثقف حب البيئة</p> <p>٥ . مثقف حياة صحية</p>	المثقفة

النزاهة	١. الانسجام في القول والفعل ٢. النزاهة في الخدمة ٣. النزاهة في العمل ٤. النزاهة في التعلم ٥. النزاهة في العملية ٦. النزاهة في النتائج
----------------	--

(٢) البعثة المدرسة الثانوية الإسلامية الحكومية الثانية فونوروجو:

الجدول ٤ . ٢ الرسالة المدرسة

الدينية	١. تنشئة السلوك الديني الذي يقوي العلوم والتقوى ٢. تنمي الحماسة والعادات الإخلاص في الصدقة ٣. إدراك حسن السلوك الأخلاقي ٤. إدراك الوعي بصلاة الجماعة ٥. المحافظة على الترتيب في تنفيذ الدعاء، وقراءة وحفظ القرآن وأسماء الحسنى
المتفوقة	١. تنمية عقلية إبداعية لدى سكان المدرسة ٢. تطبيق ثقافة الانضباط العالي لدى سكان المدرسة ٣. تطوير المناهج الدراسية وفقا للاحتياجات المستقبلية ٤. إجراء التعليم الفعال والكفاء وفقا لمتطلبات التطورات الثقافية والتكنولوجية ٥. تنامي عادة القراءة والكتابة وإنتاج المصنفات ٦. تطبيق تكنولوجيا المعلومات والاتصالات في تعليم المدرسة وإدارتها ٧. تطبيق عمليات التفكير عالية المستوى لأبناء المدرسة ٨. زيادة اكتساب درجات الامتحانات الوطنية

<p>٩. زيادة القدرة التنافسية للطلاب في الاستمرار في متابعة التعليم العالي المفضل محليًا ودوليًا</p> <p>١٠. فاز في المسابقات العلمية الإقليمية والوطنية والدولية والأولمبياد</p> <p>١١. تطوير البحث لسكاني المدرسة</p> <p>١٢. تطوير الأنشطة في الفنون</p> <p>١٣. فاز بالمسابقة الفنية</p> <p>١٤. تطوير الأنشطة في مجال الرياضة</p> <p>١٥. فاز بالبطولات الرياضية الإقليمية والوطنية</p> <p>١٦. تنمية قدرات ومواهب سكان المدرسة بما يتناسب مع العصر</p> <p>١٧. توفير مرافق وبنية تحتية قياسية وطنية ودولية</p> <p>١٨. زيادة القدرة التنافسية للمدارس الدينية على المستويات الإقليمية والوطنية والدولية</p> <p>١٩. تحسين جودة إدارة المدرسة</p> <p>٢٠. تنفيذ الإدارة التشاركية من خلال إشراك جميع سكان المدرسة والمؤسسات ذات الصلة</p>	
<p>١. تعزيز تقدير الثقافة الإقليمية والوطنية والتنوع الثقافي</p> <p>٢. تطبيق ثقافة التعاون المتبادل بين سكان المدرسة</p> <p>٣. تنشئة شخص مستقل ومسؤول عن المهمة</p> <p>٤. زيادة مشاركة سكان المدرسة في ثقافة المحافظة على البيئة</p> <p>٥. زيادة وعي سكان المدرسة بثقافة منع الضرر البيئي</p> <p>٦. زيادة دور سكان المدرسة في ثقافة منع التلوث البيئي</p> <p>٧. تنمية ثقافة الحياة الصحية لأفراد المجتمع</p> <p>٨. كن مدرسة صحية مع حركة جهود الصحة المدرسية</p>	<p>المتقفة</p>
<p>١. غرس الانسجام في الكلام والأفعال لدى سكان المدرسة</p>	<p>النزاهة</p>

٢. جعل طابع النزاهة أساسًا لدى مواطني المدرسة في تقديم الخدمات والعمل والدراسة والمعالجة والحصول على النتائج
--

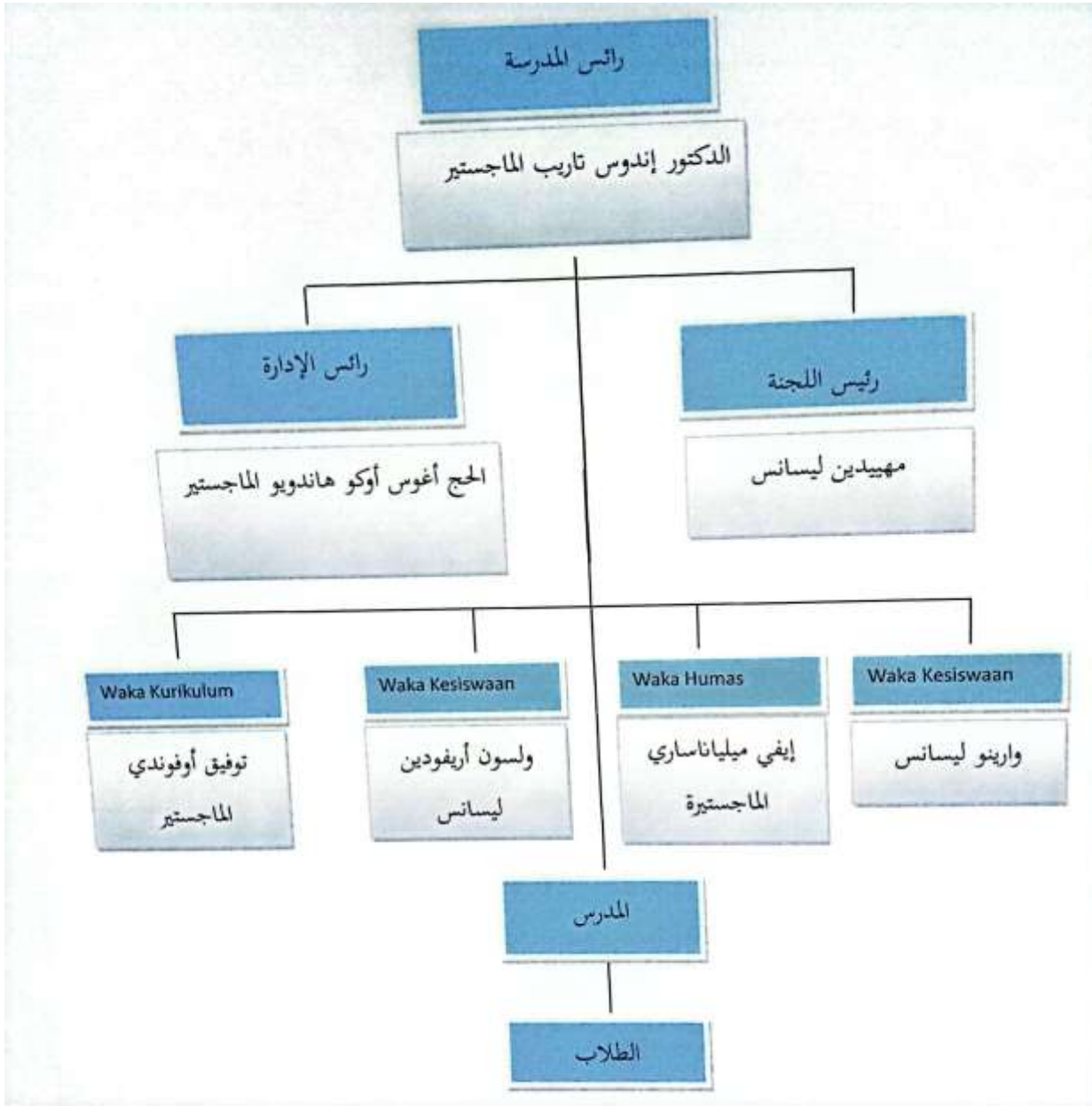
٣) أهداف المدرسة الثانوية الإسلامية الحكومية الثانية فونوروجو:

- تنامي السلوك الديني الذي يقوي الإيمان والتقوى.
- تعزيز الحماس والعادات الإخلاص في الصداقة
- إدراك حسن السلوك الأخلاق
- إدراك صلاة الجماعة
- المحافظة على النظام في تنفيذ الدعاء، قراءة وحفظ القران وأسماء الحسنى
- تنمية عقلية إبداعية لدى سكان المدرسة
- تطبيق ثقافة الانضباط العالي لدى سكان المدرسة
- تطوير المناهج وفق الاحتياجات المستقبلية
- إجراء التعليم الفعال والكفاء وفقا لمتطلبات التطورات الثقافية والتكنولوجية
- تنمية عادة القراءة والكتابة وإنتاج العمل
- تطبيق تكنولوجيا المعلومات والاتصالات في التعليم وإدارة المدارس الدينية
- تطبيق عمليات التفكير عالية المستوى لسكان المدرسة
- زيادة القدرة التنافسية للطلاب في مواصلة دراستهم في مستويات التعليم العالي
- المفضلة محليًا ودوليًا
- الفوز بالمسابقات العلمية الإقليمية والوطنية والدولية والأولمبياد
- تطوير البحث لسكان المدرسة
- تطوير الأنشطة في الفنون
- الحصول على بطل في المسابقة الفنون
- تطوير الأنشطة الرياضية
- الحصول على أبطال رياضيين إقليميين ووطنيين

- تنمية قدرات ومواهب سكان المدرسة بما يتناسب مع العصر
- توفير المرافق والبنية التحتية بالمعايير الوطنية والدولية
- زيادة القدرة التنافسية للمدارس الدينية على المستويات الإقليمية والوطنية والدولية
- تحسين جودة إدارة المدرسة
- تنفيذ الإدارة التشاركية من خلال إشراك جميع سكان المدرسة والمؤسسات ذات الصلة
- تزايد التقدير للثقافة الإقليمية والوطنية وكذلك التنوع الثقافي
- تطبيق ثقافة التعاون المشترك بين سكان المدرسة
- تنشئة شخص مستقل ومسؤول عن المهام
- زيادة مشاركة سكان المدرسة في ثقافة الحفظ على البيئة
- زيادة وعي سكان المدرسة بثقافة منع الضرر البيئي
- زيادة دور سكان المدرسة في ثقافة منع التلوث البيئي
- تعزيز ثقافة الحياة الصحية لأفراد المجتمع
- كن مدرسة صحية مع حركة جهود الصحة المدرسية
- غرس الانسجام في الكلام والأفعال لسكان المدرسة
- جعل طابع النزاهة أساساً لدى مواطني المدرسة في تقديم الخدمات والعمل والدراسة والمعالجة والحصول على النتائج

ب. بالهيكل التنظيمي في المدرسة الثانوية الإسلامية الحكومية الثانية فونوروجو

- الهيكل التنظيمي هو ترتيب للوظائف في منظمة مرتبطة ببعضها البعض والتي تحدد توزيع أنشطة العمل وتوضح كيف ترتبط الوظائف أو الأنشطة المختلفة إلى حد معين.
- الهيكل التنظيمي في المدرسة الثانوية الإسلامية الحكومية الثانية فونوروجو**



الصورة ٤ . ١ هيكل التنظيمي

ج. الموارد البشرية في المدرسة الثانوية الإسلامية الحكومية الثانية فنونروجو
 لمؤسسات التعليمية لديها موارد بشرية وجميعها من سكان المدارس في مؤسسات المدرسة
 والتي تشمل رؤساء المدارس والمعلمين والطلاب وموظفي التعليم. فيما يلي الموارد البشرية
 في المدرسة الثانوية الإسلامية الحكومية الثانية فنونروجو:

(١) المعلمات في المدرسة الثانوية الإسلامية الحكومية الثانية فنونروجو

الجدول ٣ . ٤ . المعلومات

رقم	إسم المدارس	رقم	إسم المدارس
١	الدكتور إندوس تاريب الماجستير	٤٣	يولي أخياريني ليسانسة
٢	نستاعين الماجستير	٤٤	أغوس سوتونو ليسانس
٣	الدكتور إندوس واسيس	٤٥	رحمة هانداياني ليسانسة
٤	الدكتور إندوسة الحجة سيرى وهيوني الماجستير	٤٦	محمد سيفول إسلام ليسانس
٥	الدكتور إندوسة الحجة كن أريفة الماجستير	٤٧	دارول ليلة القمرية ليسانسة
٦	الدكتور إندوسة ليليك سوتيووتي الماجستير	٤٨	أولفا لوتفيانا ليسانسة
٧	الدكتور إندوس زين أتميم الماجستير	٤٩	الدكتور إندوس مورجيتو
٨	الدكتور إندوسة موار سوسيلوواتي الماجستير	٥٠	علي مسهودي ليسانس
٩	الدكتور إندوس دوي هوتانتو	٥١	الدكتور إندوسة سيرى فورونتييني

١٠	الدكتور إندوسة ياياه خيرية الماجستير	٥٢	إندار أممي يولياناوتي ليسانسة
١١	الدكتور إندوسة أتيك ويروتي الماجستير	٥٣	الدكتور إندوسة واسيك مناوبة
١٢	الدكتور إندوس أريف مارجوكو	٥٤	توتيك رهماوتي ليسانسة
١٣	أولفا نوريانا وولنداري ليسانسة	٥٥	نورخاليس ليسانس
١٤	الدكتور إندوس محمد أنصاري	٥٦	سيقي نور ليلا الماجستير
١٥	الدكتور إندوسة سيقي مطمئنة	٥٧	أحمد معافي أسعاد ليسانس
١٦	أمبار واتي ليسانسة	٥٨	ويريطنو ليسانسة
١٧	سيغيت ناسيكين	٥٩	الدكتور إندوس محمد علي
١٨	الدكتور إندوسة دوماس هوري	٦٠	أسواة حسنة الماجستير
١٩	أمرو هداية الماجستير	٦١	ويوين يوني ليستري الماجستير
٢٠	إيفي ميلياناساري الماجستير	٦٢	ربما رحموتي ليسانسة
٢١	توفيق أوفوندي الماجستير	٦٣	رندرا هاري كارونينتو ليسانس
٢٢	إيني يوليانا الماجستير	٦٤	أريق وهيو نوغروهو الماجستير
٢٣	ديان رحماوتي الماجستير	٦٥	أديتيا فوز الباهاري الماجستير
٢٤	أني فوجي رهايو ليسانسة	٦٦	أنيتا رحماياني ليسانسة
٢٥	هاستوتيك بيناتور رشيدا ليسانسة	٦٧	أسريا تاسعادين الماجستير
٢٦	جوجك إنداه ليسانسة	٦٨	شيف الهيرماون الماجستير

٢٧	إيون نور جاهيو الماجستير	٦٩	أسواة حسنة الماجستير
٢٨	ألف ليلا ليسانسة	٧٠	سوغيع أريادي ليسانس
٢٩	جوكو فورنومو ليسانس	٧١	غاليس سندي إنداتا ليسانس
٣٠	سيرى وهيويني ليسانسة	٧٢	أريف رحمان حاكم ليسانس
٣١	ترينا فوروياتي ليسانسة	٧٣	قمة المأفوفة ليسانسة
٣٢	نور هدايتي ليسانسة	٧٤	ألفي بودي نايبلا ليسانس
٣٣	هانيك ماريانا الماجستير	٧٥	صفا سيده حسنى ليسانسة
٣٤	يوليانا ليسانسة	٧٦	محمد حبيب الأنامي الماجستير
٣٥	وينارني دوي فرتيوي ليسانسة	٧٧	ديفي لطفيانا ليسانسة
٣٦	ولسون أريفودين ليسانس	٧٨	فوتوط سوتيونو ليسانس
٣٧	غاليه مانارتانتو ليسانس	٧٩	الدكتور إندوسة ريني سوسانا
٣٨	هيني هاستوتي ليسانسة	٨٠	هارى سفيانتو
٣٩	سيتي سعادية ليسانسة	٨١	صدق أمنة ليسانس
٤٠	تمهيدة اللجنة ليسانسة		
٤١	هيري سوناريادي ليسانس		
٤٢	وارينو ليسانس		

PONOROGO

(٢) قائمة المعلمين لموضوعات برنامج المدرسة العليا

الجدول ٤.٤ قائمة المعلمين

رقم	الإسم	مهام إضافية
١	هاري سفيانتو	الألمبية الفلك
٢	أمبار واتي ليسانسة	الألمبية البيولوجيا
٣	أولفا نوريانا وولنداري ليسانسة	الألمبية الطبيعية
٤	هانيك ماريانا الماجستير	الألمبية الإقتصادية
٥	أريف رحمان حاكم ليسانس	الألمبية الجغرافية
٦	غاليس سندي إنداتا ليسانس	الألمبية المعلومات
٧	ويوين يويني ليستري الماجستير	الألمبية الأروض
٨	إيون نور جاهيو الماجستير	الألمبية الرياضية
٩	سيتي سعادية ليسانسة	الألمبية الكيمياء
١٠	أمرو هداية الماجستير سيتي نور ليلا الماجستير ويريطنو ليسانسة	بحث
١١	صفا سيدة حسنى ليسانسة	قراءة الكتاب
١٢	ديفي لطفيانا ليسانسة	فن الخط
١٣	محمد حبيب الأنامي الماجستير	تخفيض
١٤	صدق أمنة ليسانس	وسائل الإعلام
١٥	نورخاليس ليسانس	الربوتيك
١٦	أنيتا رحماياني ليسانسة	تصميم الملابس

الرياضات	جوكو فورنومو ليسانس ألفي بودي نايبلا ليسانس	١٧
----------	--	----

٣) تطوير الطلاب في المدرسة الثانوية الإسلامية الحكومية الثانية فونوروجو

خلاصة عدد الطلاب

المدرسة الثانوية الإسلامية الحكومية الثانية فونوروجو

السنة الدراسية ٢٠٢٢/٢٠٢٣

الجدول ٤ . ٥ خلاصة عدد الطلاب

رقم	الفصل	المجموع الطلاب		
		الطلاب	الطلبات	المجموعة
١	العشر أ	٨	٢٥	٣٣
٢	العشر ب	٤	٢٧	٣١
٣	العشر ج	٦	٢٧	٣٣
٤	العشر د	٦	٢٨	٣٤
٥	العشر هـ	٥	٢٧	٣٢
٦	العشر و	١٠	٢٥	٣٥
٧	العشر ز	١٠	٢٦	٣٦
٨	العشر ح	٩	٢٧	٣٦
٩	العشر ط	١١	٢٥	٣٦

٣٦	٢٦	١٠	العشري	١٠
٣٦	١٨	١٨	العشر ك	١١
٣٦	٢٢	١٤	العشر ل	١٢
٢٨	٢١	٧	الحادي عشر بقسم العلوم الطبيعية ١	١٣
٢٨	٢٠	٨	الحادي عشر بقسم العلوم الطبيعية ٢	١٤
٢٩	٢١	٨	الحادي عشر بقسم العلوم الطبيعية ٣	١٥
٢٩	٢٣	٦	الحادي عشر بقسم العلوم الطبيعية ٤	١٦
٣٦	٣٢	٤	الحادي عشر بقسم العلوم الطبيعية ٥	١٧
٣٦	٢٥	١١	الحادي عشر بقسم العلوم الطبيعية ٦	١٨
٣٦	٣٠	٦	الحادي عشر بقسم العلوم الطبيعية ٧	١٩
٣٢	٢٢	١٠	الحادي عشر بقسم العلوم الإجتماعية ١	٢٠
٣٦	٣٢	٤	الحادي عشر بقسم العلوم الإجتماعية ٢	٢١
٣٦	٢٧	٩	الحادي عشر بقسم العلوم الإجتماعية ٣	٢٢
٣٣	٢٢	١١	الحادي عشر بقسم العلوم الإجتماعية ٤	٢٣
٣٣	٢٣	١٠	الحادي عشر بقسم العلوم الدينية	٢٤
٢٤	١٩	٥	الثانية عشر بقسم العلوم الطبيعية ١	٢٥
٢٣	١٦	٧	الثانية عشر بقسم العلوم الطبيعية ٢	٢٦
٢٣	١٥	٨	الثانية عشر بقسم العلوم الطبيعية ٣	٢٧

٣٦	٢٨	٨	الثانية عشر بقسم العلوم الطبيعية ٤	٢٨
٣٥	٢٦	٩	الثانية عشر بقسم العلوم الطبيعية ٥	٢٩
٣٥	٢٧	٨	الثانية عشر بقسم العلوم الطبيعية ٦	٣٠
٣٥	٢٣	١٢	الثانية عشر بقسم العلوم الطبيعية ٧	٣١
٢٣	١٧	٦	الثانية عشر بقسم العلوم الإجتماعية ١	٣٢
٣٥	٢٥	١٠	الثانية عشر بقسم العلوم الإجتماعية ٢	٣٣
٣٥	٢٦	٩	الثانية عشر بقسم العلوم الإجتماعية ٣	٣٤
٣٥	٢٦	٩	الثانية عشر بقسم العلوم الإجتماعية ٤	٣٥
٣٤	٢٢	١٢	الثانية عشر بقسم العلوم الدينية	٣٦
١١٨٠	٨٧١	٣٠٩	المجموعة	

هـ) الأنشطة الداعمة في المدرسة الثانوية الإسلامية الحكومية الثانية فونوروجو

لدى المدرسة الثانوية الإسلامية الحكومية الثانية فونوروجو أنشطة داعمة يمكن استخدامها لتطوير مواهب واهتمامات طلابها. من بين هذه الأنشطة الأنشطة اللامنهجية، أي مكان لتطوير إمكانات الطلاب في المدرسة الثانوية الإسلامية الحكومية الثانية فونوروجو. تشمل المناهج اللامنهجية في المدرسة الثانوية الإسلامية الحكومية الثانية فونوروجو ما يلي:

(١) الكشافة

(٢) الصليب الأحمر في سن المراهقة

(٣) مجموعة علوم الشباب

(٤) تكنولوجيا المعلومات والاتصالات

(٥) كرة الصالات وكرة السلة

(٦) تنس الريشة وتنس الطاولة

(٧) الشطرنج والكرة الطائرة

(٨) التايكوندو

(٩) باسكرباكا

(١٠) علم الروبوتات

(١١) الصحافة والتصوير

(١٢) فرقة أو موسيقى

٢. نتائج تركيز تعلم اللغة العربية لدى الطلاب في الصف الحادي عشر بقسم العلوم الاجتماعية في الصف التجريبي.

بناءً على البحث، تكون البيانات التي تم الحصول عليها من نتائج المسح في شكل درجات. تم الحصول على هذه النتائج من نتائج مراقبة تركيز تعلم الطلاب التي تم إجراؤها عندما كان طلاب الفصل الحادي عشر بقسم العلوم الاجتماعية يعملون على الإستیبيان. يمكن رؤية نتائج المراقبة في الجدول التالي:

الجدول ٤. ٦ قسمة نتائج الإستیبيان في الصف التجريبي

قائمة درجات استبيان الطلاب في الصف التجريبي

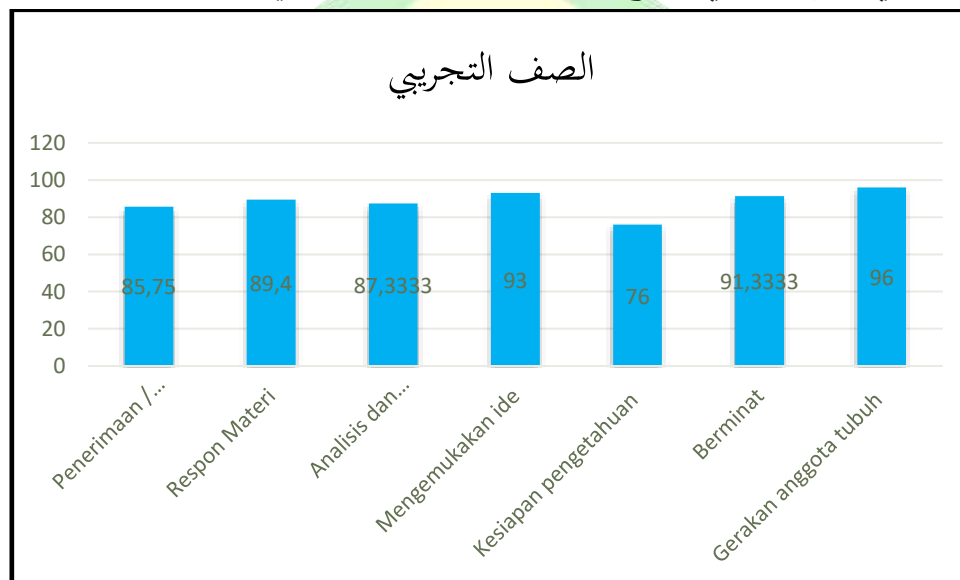
في الصف التجريبي		
رقم	الإسم	المجموعة
١	أفيد ليلة الزهرة	٥٥
٢	أحمد مصانف	٦٢
٣	أكيكو إغناسيا	٦٩
٤	أليا نور سابرينا	٦٠
٥	أماليا أبي أناني	٥٥

٤٩	أناندا لطفي سفطري	٦
٥٩	أعغي نوفيانا أيكاو تي	٧
٥٣	أرني كاهلا	٨
٦٣	الزهرة ماهونيع	٩
٥٨	حلوديا لطفي رمضاني	١٠
٦٧	دنيس دوري	١١
٥٤	ديلا جوليانا كرتيكا فيرتيوي	١٢
٦١	ديسلين فوتيري	١٣
٥٧	دوناع مرينوس	١٤
٦٨	أوليا صفا زهر أنيسا	١٥
٥٩	فاطمة الحاميدة	١٦
٥١	فيديلا بيرطا هوميد	١٧
٥٧	إمراة المشاركة	١٨
٥١	إندير صفيا مرأة	١٩
٥٩	إثنا عين الرفيقة	٢٠
٦٠	مارجيلا أوكتافيا نيري	٢١
٦٨	فهمي نور هدية	٢٢
٥٧	محمد فاطور الرجبي	٢٣
٦٠	فوسفا ليلي	٢٤
٦٤	رسيندريا بيغي	٢٥
٦١	ريفتيانتيكا نور أيو	٢٦
٦٢	سعادة الخيرة	٢٧
٦١	رزقي نرريا فاعيسي	٢٨
٦٠	سافيرا أزليا فوطري	٢٩
٦٠	سلسايبلا ديوي جنتيكا	٣٠

١٧٨٠	المجموعة
٥٩,٣٣	إجمالي

من البيانات أعلاه، يمكن ملاحظة أن أعلى درجة هي ٦٩ وأقل درجة هي ٤٩.

وفيما يلي رسم تخطيطي لنتائج الاستبيان في الصف التجريبي:



الصورة ٤ . ٢ نتائج تركيز تعلم في الصف التجريبي

يحتوي مؤشر تركيز تعلم على سبعة مؤشرات، كل منها مترابط. بناءً على الصورة أعلاه، تم إضافة الدرجات من نتائج استبيان تركيز تعلم للطلاب ثم حساب المتوسط لكل مؤشر. مؤشرات القبول أو تركيز الانتباه في الصف التجريبي لها متوسط قيمة ٨٥,٧٥. في حين أن المؤشرات الخاصة بالاستجابة للمادة لها متوسط قيمة ٨٩,٤. علاوة على ذلك، يبلغ مؤشر قدرة الطلاب على تحليل المعرفة وتطبيقها في المتوسط ٨٧,٣٣. يوضح هذا أن فهم الطلاب للمادة جيد حتى يتمكنوا من تحليلها وتطبيقها. ثم بالنسبة لمؤشرات القدرة على التعبير عن أفكار وآراء الطلاب، فهي بمتوسط قيمة ٩٣. علاوة على ذلك، فإن مؤشر الجاهزية المعرفية عند الحاجة له قيمة متوسطة تبلغ ٧٦. هذا المؤشر هو مؤشر له أدنى متوسط قيمة بين متوسط قيم مؤشر آخر. ثم بلغ متوسط قيمة مؤشر اهتمام الطلاب بالمواد التي تمت دراستها ٩١,٣٣. أما بالنسبة للمؤشر الأخير وهو حركة الأطراف حسب تعليمات المعلم، فمتوسط قيمته ٩٦. وهذا المؤشر هو المؤشر الذي له أعلى متوسط قيمة عند مقارنته بمتوسط قيم المؤشرات الأخرى.

٣. نتائج تركيز تعلم اللغة العربية لدى الطلاب في الصف الحادي عشر بقسم العلوم الإجتماعية في الصف الطابط.

بناءً على البحث، تكون البيانات التي تم الحصول عليها من نتائج المسح في شكل درجات. تم الحصول على هذه النتائج من نتائج مراقبة تركيز تعلم الطلاب التي تم إجراؤها عندما كان طلاب الفصل الحادي عشر بقسم العلوم الإجتماعية يعملون على الإستبيان. يمكن رؤية نتائج المراقبة في الجدول التالي:

الجدول ٤ . ٧ قائمة نتائج الإستهبيان في الصف الطابط

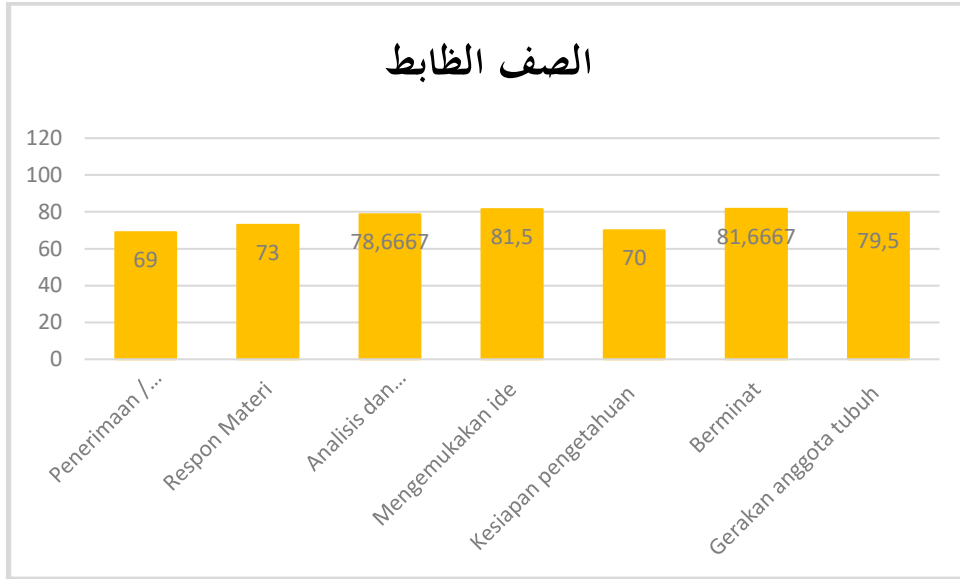
قائمة درجات استبيان الطلاب في الصف الطابط

في الصف الطابط		
رقم	الإسم	المجموعة
١	أهدا نيجمافوزيبا	٥٥
٢	أكفان إرشاد فاناني	٥٤
٣	أنستسيا سبيلا فوطري يانسيفا	٥٨
٤	أتين أنيساة الراشيد	٥٧
٥	جيترا فيستاما الغني	٥١
٦	دبي أوليا فوطري فوسفاريني	٥٢
٧	ديوي ريانتي	٥٣
٨	إيما سوليستيانا	٥٠
٩	فهر الويماينتو	٤٩
١٠	فاره سلسبيلا	٥٣
١١	غيبه كريسنا تياس نور فئيز	٥١
١٢	هافيز زهريا أولفا	٤٠
١٣	هيكماليكا ريان فريسبتيو	٤٧
١٤	ليشا فوطري أنداريباني	٤٦

١٥	فاجار توفيق الرحمان	٥٦
١٦	محمد أرجو فوز علايك	٥٢
١٧	محمد خير النزكي	٣٩
١٨	محمد وهيدياتنو	٥٢
١٩	نيشا إيلري فريداواتي	٥١
٢٠	نوبا هايون الزهر	٤٨
٢١	نونا نادين أغاسي	٥٠
٢٢	ريفداه ريفالبيبة كوسوما أغويسيا	٥١
٢٣	صفا أئسة هانيدا	٥٠
٢٤	شهر السيفو الرحمان	٤٩
٢٥	زنوبا زهر زكية المونا	٥٠
٢٦	حسن الفضلة	٤٨
٢٧	ديسي يوسليند وتي	٥١
٢٨	فيطريا ديوي أريانتي	٤٩
٢٩	أقيلة إيرينا إغاساري	٤٨
٣٠	يانس دنيل صولتان سلاهودين	٤٩
	المجموعة	١٥١٤
	إجمالي	٥٠،٤٦

من البيانات أعلاه يمكن ملاحظة أن أعلى درجة على نتائج استبيان تركيز تعلم في
 الفصل الضابط كانت ٥٨ وأقل درجة كانت ٣٩. وفيما يلي رسم بياني لقيمة الاستبيان في
 الفصل الضابط:

1014
PONOROGO

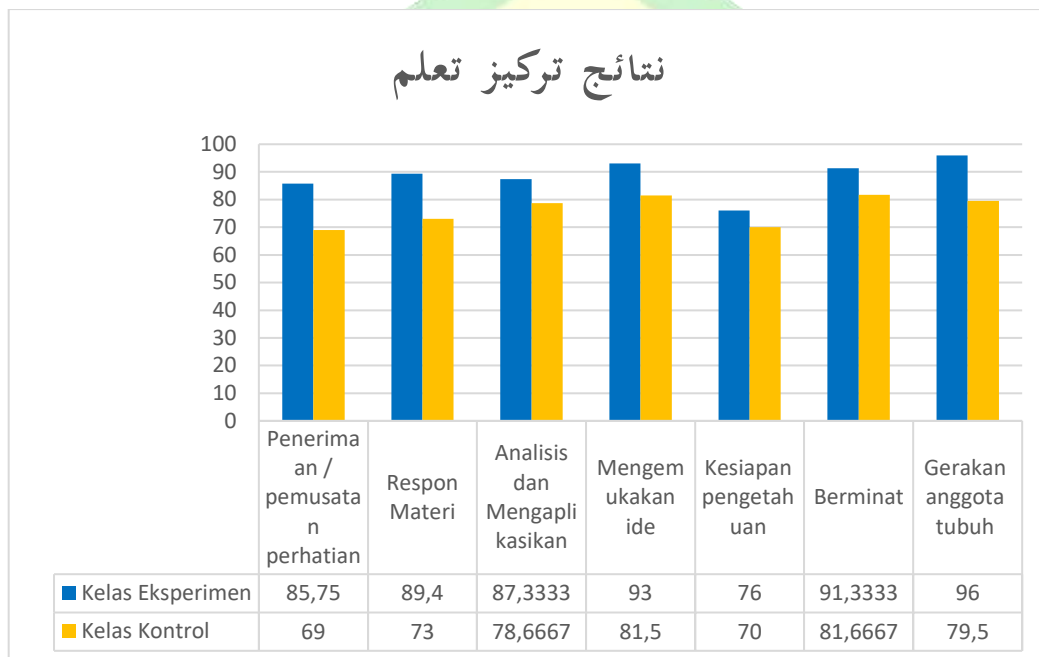


الصورة ٤ . ٣ نتائج تركيز تعلم في الصف الظابط

يحتوي مؤشر تركيز التعلم على سبعة مؤشرات حيث تمت إضافة قيمة كل مؤشر حتى يتم حساب المتوسط لكل مؤشر. بناءً على الصورة أعلاه، يمكن ملاحظة أن مؤشرات تلقي أو تركيز الانتباه في الفصل الظابط لها متوسط قيمة ٦٩. هذا المؤشر هو مؤشر له أدنى قيمة متوسطة بين متوسط قيم المؤشرات الأخرى. في حين أن المؤشرات على الاستجابة للمادة لها متوسط قيمة ٧٣. علاوة على ذلك، فإن مؤشر قدرة الطلاب على تحليل وتطبيق المعرفة لديه في المتوسط ٧٨،٦٦. ثم بالنسبة لمؤشرات القدرة على التعبير عن الأفكار والآراء، يبلغ متوسط قيمة الطلاب ٨١،٥. علاوة على ذلك، فإن مؤشر الجاهزية المعرفية عند الحاجة له قيمة متوسطة تبلغ ٧٠. ثم مؤشر اهتمام الطلاب بالموضوع الذي يدرسه متوسط قيمة ٨١،٦٦. هذا المؤشر هو مؤشر له أعلى متوسط قيمة عند مقارنته بمتوسط قيمة المؤشرات الأخرى. أما المؤشر الأخير وهو حركة الأطراف حسب تعليمات المعلم فيبلغ متوسط قيمته ٧٩،٥.

٤. المقارنة نتائج تركيز تعلم اللغة العربية الطلاب في الصف الحادي عشر بقسم العلوم الإجتماعية بالمدرسة الثانوية الإسلامية الحكومية الثانية فونوروجو في الصف التجريبي والصف الظابط

لمعرفة ما إذا كانت فعالة أم لا، من الضروري مقارنة النتائج أو قيم تركيز تعلم للفتتين، وهما الصف التجريبي والصف الضابط. تم الحصول على هذه البيانات من خلال نتائج استبيان للفتتين التجريبي والضابط بعد الانتهاء من عملية تعلم اللغة العربية. فيما يلي رسم تخطيطي لمقارنة نتائج تركيز تعلم الطلاب بين الصف التجريبي والصف الضابط.



الصورة ٤. ٤ المقارنة تركيز تعلم بين الصف التجريبي والصف الضابط

بناءً على الرسم البياني أعلاه، تركيز تعلم الطلاب على مؤشر القبول أو تركيز الانتباه، يحصل الفصل التجريبي على درجة أعلى تبلغ ٨٥،٧٥. بينما تبلغ قيمة الفصل الضابط ٦٩. هذا يعني أن القيمة في الفصل التجريبي أكبر من القيمة في الفصل الضابط. في هذا المؤشر للقبول أو تركيز الانتباه، يتميز الطلاب الذين يركزون على التعلم بموقف معين وقلق (القبول). ينتبه الطلاب إلى موضوع كل معلم من بداية التعلم إلى نهايته.

ثم تركيز تعلم على مؤشرات الاستجابة للمادة، يكون للفصل التجريبي قيمة أعلى عند مقارنته بالفصل الضابط. تبلغ قيمة الفصل التجريبي ٨٩،٤ والفصل الضابط ٧٣. ويظهر مؤشر الاستجابة للمادة من خلال رغبة الطلاب في التفاعل مع المادة وفهم المواد التعليمية التي تم الحصول عليها. علاوة على ذلك، فإن تركيز تعلم على مؤشرات التحليل والتطبيق، حصل الصف التجريبي على درجة أعلى بنتيجة ٨٧،٣٣ بينما حصل الفصل الضابط على

٧٨،٦٦. في هذا المؤشر، يتم إظهار الطلاب الذين لديهم تركيز تعليمي من خلال قدرة الطلاب على تطبيق المعرفة التي اكتسبوها وقادرون على إجراء تحليل وتوليف المعرفة التي تم الحصول عليها.

ثم في مؤشر التعبير عن الأفكار أو الآراء حول تركيز تعلم، بالنسبة للفصل التجريبي تم الحصول على قيمة ٩٣ و للفصل الضابط بقيمة ٨١،٥. في هذا المؤشر، يظهر تركيز تعلم من خلال موقف الطلاب الذين يقدمون الحجج حول الموضوع، ويجيبون بشكل صحيح وصحيح على كل سؤال يطرحه المعلم ويعبرون عن وجهة نظر على أنها تكامل لفكرة وموقف الفرد. علاوة على ذلك، في مؤشر الجاهزية المعرفية عند الحاجة في تركيز تعلم، تبلغ قيمة الفصل التجريبي ٧٦ والفصل الضابط ٧٠. ويتعلق هذا المؤشر بالمعرفة والمعلومات والمهارات الفكرية. تظهر مؤشرات تركيز التعلم من خلال جاهزية معرفة الطلاب والتي يمكن أن تظهر على الفور إذا لزم الأمر. هذا يعني أن الطلاب يستجيبون بشكل عفوي عندما يسأل المعلم عن المواد التعليمية.

ثم جاء مؤشر الاهتمام بالمواضيع المدروسة في تركيز تعلم، وحصل الصف التجريبي على قيمة ٩١،٣٣ وقيمة الضابط ٨١،٦٦. ثم بالنسبة للمؤشر الأخير لتركيز تعلم، وهو حركة الأطراف وفقاً لتعليمات المعلم، حصل الفصل التجريبي على درجة ٩٦ والفصل الضابط ٧٩،٥. هذا المؤشر هو مؤشر له أعلى قيمة من بين المؤشرات الأخرى في الفصل التجريبي. مواقف الطلاب الموضحة في هذا المؤشر هي حركات ذات مغزى مثل رفع الأيدي عند طرح الأسئلة على المعلم، والإيماء برؤوسهم استجابة لفهم الموضوع والإشارة إلى الموضوع المهم وكذلك التواصل غير اللفظي مثل تعابير الوجه.

﴿ب﴾ إحصائيات استنتاجية

١. اختبار الإفتراض

أ. اختبار الحالة الطبيعية للبيانات

الجدول ٤. ٨ نتائج اختبار الحالة الطبيعي

Tests of Normality

	Kolmogorov-Smirnov ^a			Shapiro-Wilk		
	Statistic	Df	Sig.	Statistic	df	Sig.
Kelas eksperimen	.107	30	.200*	.968	30	.498
Kelas control	.121	30	.200*	.951	30	.176

*. This is a lower bound of the true significance.

a. Lilliefors Significance Correction

بناءً على الجدول أعلاه، يمكن ملاحظة أن القيمة المهمة لـ *Shapiro-Wilk* في المجموعتين، وهي الفئة التجريبية وفئة التحكم، تم توزيعها بشكل طبيعي. يمكن معرفة ذلك بناءً على نتائج اختبار الحالة الطبيعية في الفئة التجريبية والتي تساوي ٠,٤٩٨ مما يعني أنها تتجاوز ٠,٠٥ وفئة التحكم هي ٠,١٧٦ والتي تتجاوز أيضاً ٠,٠٥. وبالتالي يمكن استنتاج أن البيانات المستخدمة في هذا البحث، بين فئة التجربة وفئة الضبط كانت موزعة بشكل طبيعي.

ب. اختبار التجانس السكاني

الجدول ٩.٤ نتائج اختبار التجانس

Test of Homogeneity of Variances

		Levene Statistic	df1	df2	Sig.
Nilai Siswa	Based on Mean	2.163	1	58	.147
	Based on Median	1.903	1	58	.173
	Based on Median and with adjusted df	1.903	1	54.302	.173
	Based on trimmed mean	2.155	1	58	.148

استناداً إلى الجدول أعلاه، يمكن رؤية قيمة الأهمية للفئة التجريبية وفئة التحكم في اختبار التجانس باستخدام *Levene Statistics* في العمود المستند إلى المتوسط المقطوع، والذي يبلغ ٠,١٤٨ والذي يحتوي على قيمة أكبر من ٠,٠٥. وبالتالي فإن اختبار التجانس بين الفئتين يعتبر متجانساً.

٢. واختبار الفرضيات

لإجراء اختبار t للعينة المستقلة، استخدم الباحثون مساعدة التطبيق في شكل

SPSS، مع بيانات نتائج الاختبار التي يمكن رؤيتها في الجدول التالي:

الجدول ١٠.٤ نتائج اختبار t للعينة المستقلة

Independent Samples Test

	Levene's Test for Equality of Variances		t-test for Equality of Means						
	F	Sig.	t	Df	Sig. (2-tailed)	Mean Difference	Std. Error Difference	95% Confidence Interval of the Difference	
								Lower	Upper
Equal variances assumed	2.163	.147	7.752	58	.000	8.86667	1.14377	6.57717	11.15616
Nilai Siswa Equal variances not assumed			7.752	53.572	.000	8.86667	1.14377	6.57314	11.16020

استنادًا إلى الجدول من نتائج اختبار t للعينة المستقلة، يمكن ملاحظة أن القيمة

المهمة لـ 2 -الطرف هي 0.000 . لذلك يمكن استنتاج أن قيمة 0.000 أقل من 0.05 ، ثم يتم رفض H_0 ويتم قبول H_1 . لذا فإن الاستنتاج هو أن هناك اختلافات في نتائج تركيز الطلاب الذين يتعلمون اللغة العربية بين الصف التجريبي الذي يطبق نموذج التدافع التعليمي والفئة الضابطة التي لا تزال تطبق نموذج التعليم التقليدي. نظرًا لوجود اختلاف كبير في نتائج اختبار t للعينة المستقلة، من الضروري إجراء المزيد من الاختبارات، وهي اختبار t أحادي الطرف الذي يهدف إلى تحديد نتائج التركيز الأفضل في تعلم اللغة العربية بين الصف التجريبي. وفئة التحكم. نتائج بيانات اختبار t الطرف الواحد هي كما يلي:

الجدول ١١.٤ اختبار أحادي الطرف

Group Statistics

	Kelas	N	Mean	Std. Deviation	Std. Error Mean
Nilai Siswa	Kelas Eksperimen	30	59.3333	5.02637	.91768
	Kelas Kontrol	30	50.4667	3.73920	.68268

بناءً على بيانات الجدول أعلاه، فإن الفئة التجريبية لديها متوسط قيمة أعلى ٥٩،٣٣ مقارنة بمتوسط فئة الضبط البالغ ٥٠،٤٦. لذلك يمكن ملاحظة أن نتائج تركيز التعلم اللغة العربية الذين يطبقون نموذج التعليم التدافع أعلى من نتائج تركيز التعلم اللغة العربية بالطرق التقليدية. وبالتالي، يمكن استنتاج أن نموذج التعليم التدافع لنتائج زيادة تركيز التعلم اللغة العربية في طلاب الصف الحادي عشر بقسم العلوم الاجتماعية في المدرسة الثانوية الإسلامية الحكومية الثانية فونوروجو فعال.

﴿ج﴾ تحليل البحث

١. نتائج تركيز تعلم اللغة العربية لدى الطلاب في الصف الحادي عشر بقسم العلوم الاجتماعية في الصف التجريبي.

تركيز تعلم هو تركيز الفكر والعمل على شيء واحد يتم دراسته، أي تعلم المادة عن طريق الابتعاد أو وضع كل شيء لا علاقة له بالشئ الذي تتم دراسته جانباً. من هذا الوصف يمكن استنتاج أن تركيز التعلم سيحدث بسهولة عندما يكون الطلاب قادرين على الاستمتاع بالدروس التي يتلقونها والاهتمام بالمواد موضع التركيز. لأن التركيز في جوهره هو قدرة الشخص على التحكم في قدراته وأفكاره ومشاعره. عندما يقوم شخص ما بالتركيز، فإن الهدف الذي يتم التركيز عليه هو فقط الكائن الذي هو الهدف الرئيسي للتركيز، بحيث تكون المعلومات التي تم الحصول عليها هي المعلومات التي تم تحديدها فقط. يزيد التركيز الحاد من إمكانية استيعاب الشخص للمعلومات التي تم الحصول عليها وفهمها.

يهدف وصف نتائج استبيان تركيز الدراسة إلى وصف علاقته بمقارنة نتائج تركيز تعلم اللغة العربية لدى الطلاب بين الصف التجريبي والصف الضابط. يحتوي مؤشر تركيز تعلم على سبعة مؤشرات، كل منها مترابط. بناءً على الصورة أعلاه، تم إضافة الدرجات

من نتائج استبيان تركيز التعلم للطلاب ثم حساب المتوسط لكل مؤشر. مؤشرات القبول أو تركيز الانتباه في الصف التجريبي لها متوسط قيمة ٨٥,٧٥. في حين أن المؤشرات الخاصة بالاستجابة للمادة لها متوسط قيمة ٨٩,٤. علاوة على ذلك، يبلغ مؤشر قدرة الطلاب على تحليل المعرفة وتطبيقها في المتوسط ٨٧,٣٣. يوضح هذا أن فهم الطلاب للمادة جيد حتى يتمكنوا من تحليلها وتطبيقها. ثم بالنسبة لمؤشرات القدرة على التعبير عن الأفكار والآراء، يبلغ متوسط قيمة الطلاب ٩٣. علاوة على ذلك، فإن مؤشر الجاهزية المعرفية عند الحاجة له قيمة متوسطة تبلغ ٧٦. هذا المؤشر هو مؤشر له أدنى قيمة متوسطة بين متوسط قيم المؤشرات الأخرى. ثم بلغ متوسط قيمة مؤشر اهتمام الطلاب بالمواد التي تمت دراستها ٩١,٣٣. أما بالنسبة للمؤشر الأخير وهو حركة الأطراف حسب تعليمات المعلم، فمتوسط قيمته ٩٦. وهذا المؤشر هو المؤشر الذي له أعلى متوسط قيمة عند مقارنته بمتوسط قيم المؤشرات الأخرى.

فيما يتعلق بالنموذج التي يمكن أن لتحسن تركيز تعلم الطلاب، فإن نموذج التدافع هو نوع من نماذج التعليم التي يمكنها طرح الألعاب الأكاديمية، وزيادة تركيز الطلاب وسرعة تفكيرهم، مما يسهل على الطلاب فهم المادة. يتم تعزيز هذا من خلال رأي وانتو الذي ينص على أن نموذج التعليم التدافع هو جهد تعليمي يتضمن مناقشة الطلاب لإيجاد الإجابة الصحيحة بعناية حتى يشعر الطلاب بأن التعلم ليس عبئًا وسيشعرون بالتحدي لحل المشكلات المقدمة.^١ تدعم نتائج هذا البحث النظرية المذكورة أعلاه بأن تطبيق نموذج التعليم التدافع قادر على زيادة تركيز تعلم الطلاب.

٢. نتائج تركيز تعلم اللغة العربية لدى الطلاب في الصف الحادي عشر بقسم العلوم الاجتماعية في الصف الطابط.

PONOROGO

¹Maftukhah, dkk. "Penerapan Metode Scramble dalam Pembelajaran Kosa Kata Bahasa Arab Siswa Kelas V SDIT SABILUL QUR'AN CENDEKIA". Indonesian Journal Of Elementary Education, Vol.3 No. 1 (2022).

تركيز تعلم هو تركيز الفكر والعمل على شيء واحد يتم دراسته، أي تعلم المادة عن طريق الابتعاد أو وضع كل شيء لا علاقة له بالشيء الذي تتم دراسته جانباً. من هذا الوصف يمكن استنتاج أن تركيز التعلم سيحدث بسهولة عندما يكون الطلاب قادرين على الاستمتاع بالدروس التي يتلقونها والاهتمام بالمواد موضع التركيز. يهدف وصف نتائج استبيان تركيز تعلم إلى وصف علاقته بمقارنة نتائج تركيز تعلم اللغة العربية لدى الطلاب بين الصف التجريبي والصف الضابط.

يحتوي مؤشر تركيز تعلم على سبعة مؤشرات حيث تمت إضافة قيمة كل مؤشر حتى يتم حساب المتوسط لكل مؤشر. بناءً على الصورة أعلاه، يمكن ملاحظة أن مؤشرات تلقي أو تركيز الانتباه في الصف التجريبي لها متوسط قيمة ٦٩. هذا المؤشر هو مؤشر له أدنى قيمة متوسطة بين متوسط قيم المؤشرات الأخرى. في حين أن المؤشرات على الاستجابة للمادة لها متوسط قيمة ٧٣. علاوة على ذلك، فإن مؤشر قدرة الطلاب على تحليل وتطبيق المعرفة لديه في المتوسط ٧٨،٦٦. ثم بالنسبة لمؤشرات القدرة على التعبير عن الأفكار والآراء، يبلغ متوسط قيمة الطلاب ٨١،٥. علاوة على ذلك، فإن مؤشر الجاهزية المعرفية عند الحاجة له قيمة متوسطة تبلغ ٧٠. ثم مؤشر اهتمام الطالب بالموضوع الذي يدرسه متوسط قيمة ٨١،٦٦. هذا المؤشر هو مؤشر له أعلى متوسط قيمة عند مقارنته بمتوسط قيمة المؤشرات الأخرى. أما المؤشر الأخير وهو حركة الأطراف حسب تعليمات المعلم فيبلغ متوسط قيمته ٧٩،٥.

٣. المقارنة نتائج تركيز تعلم اللغة العربية الطلاب في الصف الحادي عشر بقسم العلوم الإجتماعية بالمدرسة الثانوية الإسلامية الحكومية الثانية فونوروجو في الصف التجريبي والصف الضابط.

تعليم اللغة العربية للصف الحادي عشر بقسم العلوم الإجتماعية بالمدرسة الثانوية الإسلامية الحكومية الثانية فونوروجو لا يزال حتى الآن يستخدم الأساليب التقليدية مع

المحاضرات. يؤدي استخدام نموذج التعليم الرتيب إلى عدم اهتمام الطلاب بالملل. حتى لا يلتفت بعض الطلاب إلى شرح المعلم. لذلك، يبحث الباحثون عن حلول نموذجية للتعليم يمكن أن تجذب الطلاب للتركيز والانتباه إلى شرح المعلم أثناء التعلم. يقدم الباحثون حلاً من خلال تطبيق نموذج التعليم التدافع لتحسين تركيز تعلم اللغة العربية. تتكون مؤشرات تركيز تعلم من سبعة مؤشرات. من بينها تلقي الانتباه أو تركيزه، والاستجابة للمواد، والقدرة على تحليل وتطبيق المعرفة، والقدرة على التعبير عن الأفكار أو الآراء، والاستعداد للمعرفة إذا لزم الأمر في أي وقت، والاهتمام بالموضوعات التي تحبها، ووجود حركات الأطراف فيها. وفقاً للتعليمات التي يعطيها المعلم.

كان أعلى مؤشر تركيز تعلم في الصف التجريبي هو مؤشر حركة الأطراف وفقاً للتعليمات التي قدمها المعلم. مواقف الطلاب الموضحة في هذا المؤشر هي حركات ذات مغزى مثل رفع الأيدي عند طرح الأسئلة على المعلم، والإيماء برؤوسهم استجابة لفهم الموضوع والإشارة إلى موضوع مهم بالإضافة إلى التواصل غير اللفظي مثل تعابير الوجه. بينما أدنى مؤشر في الفصل التجريبي هو مؤشر الجاهزية المعرفية عند الحاجة. يتعلق هذا المؤشر بالمعرفة والمعلومات والمهارات الفكرية كما يتضح من جاهزية معرفة الطلاب والتي يمكن أن تظهر على الفور إذا لزم الأمر. هذا يعني أن الطلاب يقدمون ردوداً عفوية عندما يسأل المعلم عن المواد التعليمية. أما متوسط قيمة الطلاب الصف التجريبي فهو ٥٩،٣٣. بينما بلغ متوسط قيمة الطلاب الصف الضابط ٥٠،٤٦.

يهدف وصف البيانات المأخوذة من نتائج تركيز تعلم هذا إلى وصف علاقتها بما إذا كان نموذج التعليم التدافع التعليمي فعالاً أم لا في تحسين تركيز تعلم اللغة العربية في الطلاب الصف الحادي عشر بقسم العلوم الإجتماعية. لمعرفة ما إذا كانت فعالة أم لا، من الضروري مقارنة النتائج أو قيم تركيز تعلم للفتتين، وهما الصف التجريبي والصف الضابط. تم الحصول على هذه البيانات من خلال نتائج استبيان للفتتين التجريبي

والضابط بعد الانتهاء من عملية تعلم اللغة العربية. في السابق، تمت دراسة نموذج التعليم التدافع وتركيز تعلم من قبل العديد من الأشخاص الذين كانت نتائج أبحاثهم ذات صلة. بحث أجراه سيرى أوكتا فيانا بالموضوع "تطبيق أسلوب التدافع في زيادة تركيز دراسة مواضيع التعليم الدين الإسلام على رسالة النبي محمد صلى الله عليه وسلم من الصف السابع في المدرسة المتوسطة الأهلية جهادية فالامباع". نتائج هذا البحث هي أن طريقة التعليم التدافع يمكن أن تزيد من تركيز تعلم الطلاب الصف السابع في المدرسة المتوسطة الأهلية جهادية فالامباع. أظهرت نتائج تحليل البيانات أن هناك زيادة في تركيز تعلم الطلاب قبل استخدام طريقة التعليم التدافع.

استنادًا إلى الأبحاث التي تم إجراؤها بشأن فعالية نموذج التدافع في التعليم لتحسين تركيز تعلم اللغة العربية في الطلاب الصف الحادي عشر بقسم العلوم الإجتماعية بالمدرسة الثانوية الإسلامية الحكومية الثانية فونوروجو في السنة الدراسية ٢٠٢٢/٢٠٢٣، من المعروف أن نموذج التعليم التدافع فعال لتحسين تركيز تعلم نتائج الطلاب باللغة العربية. فيما يلي جدول لنتائج اختبار t المستقل:

الجدول ٤ . ١٢ نتائج اختبار t للعينة المستقلة

Independent Samples Test

	Levene's Test for Equality of Variances		t-test for Equality of Means						
	F	Sig.	t	df	Sig. (2-tailed)	Mean Difference	Std. Error Difference	95% Confidence Interval of the Difference	
								Lower	Upper
Nilai Siswa	2.163	.147	7.752	58	.000	8.86667	1.14377	6.57717	11.15616
Equal variances assumed									
Equal variances not assumed			7.752	53.572	.000	8.86667	1.14377	6.57314	11.16020

بناءً على نتائج اختبار t المستقل للعينة أعلاه، يمكن توضيح أن القيمة المهمة ل t -tailed هي ٠,٠٠٠٠. بقيمة ٠,٠٠٠٠ أي أقل من ٠,٠٠٥ ثم يتم رفض H_0 ويتم قبول H_1 . لذلك يمكن الاستنتاج أن هناك فروقا في نتائج تركيز الطلاب الذين يتعلمون اللغة العربية بين الصف التجريبي باستخدام نموذج التعليم التدافع والصف الضابط باستخدام نموذج التعليم التقليدي. نظراً لأن نتائج اختبار t للعينة المستقلة وجدت اختلافاً كبيراً ، فمن الضروري إجراء المزيد من الاختبارات ، وهي اختبار t أحادي الطرف الذي يهدف إلى معرفة نتائج تركيز في التعليم اللغة العربية الأفضل بين الصف التجريبي والصف الضابط. فيما يلي جدول بنتائج اختبار t ذي الطرف الواحد:

الجدول ٤. ١٣ اختبار أحادي الطرف

Group Statistics

Kelas	N	Mean	Std. Deviation	Std. Error Mean
Nilai Siswa KelasEksperimen	30	59.3333	5.02637	.91768
KelasKontrol	30	50.4667	3.73920	.68268

بناءً على اختبار t أحادي الطرف المذكور أعلاه، يمكن ملاحظة أن متوسط القيمة التجريبي هو ٥٩,٣٣ عند مقارنتها بمتوسط الصف الضابط التي تبلغ قيمتها ٥٠,٤٦. لذلك يمكن ملاحظة أن نتائج تركيز تعلم الطلاب اللغة العربية الذين يطبقون نموذج التعليم التدافع أعلى من نتائج تركيز تعلم اللغة العربية الذين يطبقون طرق التعلم التقليدية. من الشرح أعلاه، يمكن استنتاج أن تركيز تعلم له تأثير على تعليم اللغة العربية بقيمة كبيرة ثنائية الذيل تبلغ ٠,٠٠٠٠. بقيمة ٠,٠٠٠٠ أي أقل من ٠,٠٠٥ ثم يتم رفض H_0 ويتم قبول H_1 .

في التعليم نموذج التدافع، يكون نشاط الطلاب وإبداعهم أمرًا مهمًا لأنه بدونه لا يتطور الطلاب. بالإضافة إلى ذلك، فإن نموذج التعليم التدافع قادر أيضًا على تحسين الطلاب للتفكير بشكل أكثر إبداعًا في إيجاد وبناء نمط أو هيكل جديد. بحيث يمكن أن تجعل الطلاب يركزون أكثر على التعليم. تظهر فعالية تطبيق نموذج التدافع من حيث تركيز تعلم أن النشاط في الصف التجريبي أكثر ملاءمة. عندما تم تطبيق نموذج التدافع في الفصل التجريبي، كان الطلاب نشيطين ومتحمسين للمشاركة في هذا الدرس حيث لم يكن نشاط الطلاب جالسين فحسب، بل كانوا يناقشون ويتبادلون المعلومات ويعبرون عن آرائهم حول المادة التي تم الحصول عليها.

يقال إن التعليم التدافع فعال لأنه له تأثير أو تأثير نتائج عن جهد أو فعل. لذلك فإن تطبيق التدافع لتحسين تركيز تعلم الطلاب يقال أنه فعال لأن هناك نتيجة أو زيادة بعد إجراء ما، أي من تطبيق نموذج التعليم التدافع. لذلك يُقترح أن يكون المعلمون أكثر تنوعًا وإبداعًا في استخدام نموذج التعليم وأحد البدائل التي يمكن استخدامها هو نموذج التعليم التدافع. لأن نموذج التعليم التدافع هذا قادر على جعل الطلاب أكثر تركيزًا ونشاطًا وحماسة في المشاركة في التعليم اللغة العربية في الفصل.

الباب الخامس

الخاتمة

﴿أ﴾ الخلاصة

من نتائج المناقشة والبيانات الموضحة أعلاه، يمكن استنتاج كما يلي:

١. التعليم نموذج التدافع لتحسين تركيز تعلم الطلاب في تعليم اللغة العربية في المدرسة الثانوية الإسلامية الحكومية الثانية فونوروجو في الصف التجريبي والصف الضابط الدراسي الأول وتحقيق درجات جيدة. ويمكن ملاحظة ذلك من خلال نتائج الاستبيان، فإن متوسط قيمة كل مؤشر لتركيز التعلم له قيمة أعلى من أعلى درجة وهي ٧٥. متوسط قيمة تركيز تعلم في الصف التجريبي هو ٥٩،٣٣.

٢. نموذج التعليم التدافع لتحسين تركيز تعلم الطلاب الذين يتعلمون اللغة العربية في المدرسة الثانوية الإسلامية الحكومية الثانية فونوروجو في الصف الضابط ينتج متوسط درجة من استبيان تركيز التعلم والذي يمكن تصنيفه على أنه جيد جدًا. لماذا ذلك، لأن متوسط قيمة استبيان تركيز الدراسة في الصف الضابط لا يحتوي إلا على اختلاف طفيف في القيمة مع الفئة التجريبية. ومع ذلك، إذا تمت مقارنة نتائج الدرجات من الفئة التجريبية والصف الضابط، فإن نتائج الصف التجريبي تكون أعلى. متوسط قيمة تركيز تعلم للصف الضابط هو ٥٠،٤٦.

٣. يعتبر نموذج التعليم التدافع فعالاً لتحسين تركيز تعلم اللغة العربية لدى الطلاب، حيث بناءً على نتائج اختبار t للعينة المستقلة، وجد أن القيمة المعنوية ثنائية الذيل هي ٠،٠٠٠. لذلك يمكن استنتاج أن قيمة ٠،٠٠٠ أقل من ٠،٠٠٥، ثم يتم رفض H_0 ويتم قبول H_1 .

﴿ب﴾ الإقتراحات

بناء على الاستنتاجات ونتائج البحث تشير إلى الأطراف ذات الصلة التالية.

١. للمعلمين الذي المسؤول عن هذا الموضوع العربية نموذج التدافع لنقل المواد التعليمية حتى يتمكن من ذلك. إبراز اهتمام الطلاب وتحفيزهم في التعلم. لأن الاهتمام والتحفيز هما المراحل الأولى للطلاب للتركيز على التعلم. إلى جانب ذلك، يجب أن يكون المعلم قادرًا

على الجمع بين العديد من الأشكال المختلفة للنموذج في نقل الموضوع عن طريق التدافع، مثل الأسئلة والأجوبة والمناقشات والعروض التوضيحية ولعب الأدوار وغيرها. بالإضافة إلى ذلك، يجب على المعلمين استخدام المزيد من النماذج المتنوعة في نقل الموضوع، مثل الأسئلة والأجوبة والمناقشات والعروض التوضيحية ولعب الأدوار وغيرها.

٢. للمعلمين للحفاظ على استخدام نماذج متنوعة مثل التدافع لأن نموذج التعلم هذا يجعل الطلاب نشطين ومتحمسين في المشاركة في هذا التعلم حيث لا يقتصر نشاط الطلاب على الجلوس ساكنًا فحسب ، بل يناقشون ويتبادلون المعلومات ويعبرون عن آرائهم حول المواد التي تم الحصول عليها.

٣. نظرًا لأن هذا البحث لا يزال بعيدًا عن الكمال ، فمن المتوقع أن يقوم الباحثون المستقبليون بفحص المزيد من المصادر والمراجع المتعلقة بالنموذج وفعالية عملية التعلم التدافع بحيث تكون نتائج البحث أكثر اكتمالاً.



قائمة المراجع

أ. المراجع العربية

رفقي، أناندا محمد. "تأثير نموذج تعليم *scramble* على دوافع تعلم اللغة العربية لدى تلاميذ الفصل الثامن في المدرسة الفتية المتوسطة الإسلامية المتكاملة بكنبارو". البحث التكميلي، الجمعة السلطان الشريف قاسم الإسلامية الحكومية رياو، ٢٠٢٢.

سهرة. "استخدام نموذج التدافع (*scramble*) على إتقان المفردات العربية لطلاب الصف الثامن في المدرسة النور نوسا بوني" البحث العلمي، الجامعة علاء الدين الإسلامية الحكومية مكاسر، ٢٠١٩.

مريتي، ليلي. "فعالية نموذج تعليم كلمة عشوائية لترقية نشاط تعلم اللغة العربية لدى تلاميذ الصف الثامن في المدرسة المتوسطة الإسلامية بمعهد واقف القران". البحث التكميلي، الجمعة السلطان الشريف قاسم الإسلامية الحكومية رياو، ٢٠٢١.

مولودية، رسكا. "فعالية تطبيق نموذج تعليم *scramble* لترقية مهارة الكتابة لطلاب الفصل الثامن بمدرسة حسن الدين المتوسطة الإسلامية غيدانجان سيدوارجو". البحث الجامعي، الجمعة سونن أمبيل الإسلامية الحكومية سورابايا، ٢٠١٩.

ب. المراجع الإندونيسية

Abdullah Sani, Ridwan. 2013. *Inovasi Pembelajaran*. Jakarta: Bumi Aksara.

Adiningsih, Yulia. Irma Yanti. "Pengaruh Metode pembelajaran *scramble* dan minat baca terhadap hasil belajar membaca pemahaman wacana siswa". *Jurnal Bahasa dan Sastra Indonesia Lingua*, Vol. 3 No. 1 (2022), 7.

Agsa Yuna, Yuni. "Model Pembelajaran Scramble dan Time Token Arends (TTA) untuk meningkatkan kemampuan pemahaman konsep matematis peserta didik kelas X SMAN 16 Bandar Lampung Tahun Ajaran 2017/2018". Skripsi, Universitas Islam Negeri Raden Intan Lampung, 2018.

Ahmad, Aprizal, dkk. "Analisis Model Pembelajaran Kooperatif Tipe Scramble pada Pembelajaran Pendidikan Agama Islam". *Jurnal Pendidikan Agama Islam Al-Thariqah*, Vol. 7 No. 2 (2022), 505.

Ahyar, Dasep Bayu, dkk. 2021. *Model-Model Pembelajaran*. PRADINA PUSTAKA.
Arikunto, Suharsimi. *Manajemen Penelitian*. Jakarta: Rineka Cipta.

- Arkannul Faros, Muhammad. "Penerapan Metode Scramble Dalam Meningkatkan Keterampilan Berbahasa Arab pada mata pelajaran bahasa Arab Kelas VII di SMP ISLAM NURUSSALAM AL KHOIR SUKOHARJO TAHUN AJARAN 2019/2020." Skripsi, Universitas Muhammadiyah Surakarta, 2020.
- Chyquitita, Tica, dkk. "Pengaruh Brain Gym Terhadap Konsentrasi Belajar Siswa Kelas XI IPA dalam Pembelajaran Matematika di SMA XYZ." *Jurnal Bahasa, Literatur, Budaya, Pendidikan POLYGLOT*, Vol. 14. No. 1 (2018), 46-47.
- Diani, Rahma, dkk. "Uji Effect Size Model Pembelajaran Scramble Dengan Media Video Terhadap Hasil Belajar Fisika Peserta Didik Kelas X MAN 1 Pesisir Barat." *Jurnal Ilmiah Pendidikan Fisika Al-BiRuNi*, Vol. 05. No. 2 (2016), 267-268.
- Djamarah, Bahri. 2011. *Strategi Belajar Mengajar*. Jakarta: PT. Rineka Cipta.
- Fajri, Zaenol. "Model Pembelajaran Discovery Learning dalam Meningkatkan Prestasi Belajar Siswa SD". *JURNAL IKA*, Vol. 7 No. 2 (2019), 64.
- Handini, Gian. "Model Pembelajaran Scramble Untuk Meningkatkan Hasil Belajar IPS Siswa Kelas V SD Negeri 2 Palembang". *Jurnal Inovasi Sekolah Dasar*, Vol 7, No 2, (2020), 3-4.
- Hartono. 2010. *Analisis Item Instrumen*. Bandung: Zanafa Publishing.
- Hendrawan, Ch. "Peningkatan Keterampilan Menulis Bahasa Arab (Kitabah) dengan Menggunakan Metode Scramble di Program Studi Pendidikan Bahasa Arab, Universitas Negeri Jakarta". *Al-Ma'rifat: Jurnal Budaya, Bahasa, dan Sastra Arab*, Vol. 17, No. 1 (2020), 58-68.
- Ibnu, Trianto Badar Al-Tabany. *Mendesain Model Pembelajaran Inovatif, Progresif, dan Kontekstual: Konsep, Landasan, dan Implementasinya pada Kurikulum 2013 (Kurikulum Tematik Integratif/KTI)*. Jakarta: KENCANA.
- Isnawati, Ruslia. 2019. *Cara Kreatif Dalam Proses Belajar (Konsentrasi Belajar Pada Anak Gejala Gangguan Pemusatan Perhatian (ADD))*. Surabaya: Jakad Media Publishing.
- Katsiran, Moh. 2000. *Metodologi Penelitian : Refleksi Pengembangan Pemahaman dan Penguasaan Metodologi Penelitian*. Malang: UIN Maliki Press.
- Maftukhah, dkk. "Penerapan Metode Scramble Dalam Pembelajaran Kosakata Bahasa Arab Siswa Kelas V SDIT SABILUL QUR'AN CENDEKIA". *Indonesian Journal Of Elementary Education*, Vol. 3 No. 1 (2022), 54-68.
- Mustami, Muh. Khalifah. *Metodologi Penelitian Pendidikan*.
- Nurrahmah, Arfatin, dkk. 2021. *Peangantar Statistika I*. Bandung: CV Media Sains Indonesia.
- Octa Fiana, Sri. "Penerapan Metode Scramble dalam meningkatkan konsentrasi belajar mata pelajaran PAI materi misi Nabi Muhammad SAW kelas VII di SMP Jihadiyah Palembang". Skripsi, Universitas Islam Negeri Raden Fatah, Palembang, 2017.
- Peraturan Pemerintah No. 19/2005 pasal 19 dalam Anggota IKAPI. *Rahasia Sukses Belajar*. Jakarta: Rineka Cipta.

- Ratih Novianti, Ratih. "Pengaruh Lingkungan Belajar Terhadap Tingkat Konsentrasi Belajar Siswa pada Mata Pelajaran Akidah Akhlak di MAN 2 Palembang". *Jurnal PAI Raden Fatah*, Vol. 1, No. 1 (2019), 4.
- Riinawati. 2020. "Hubungan konsentrasi belajar siswa terhadap prestasi belajar peserta didik pada masa pandemi covid-19 studi kasus SDN Karang Mekar 4 Banjarmasin". Lhokseumawe: CV RADJA PUBLIKA.
- Robiansyah, Dodi, dkk. "Pengaruh Scramble Berbasis IT Dalam Meningkatkan Pemahaman Tarakib Nahwiyah". *JUSTEK: Jurnal Sains dan Teknologi*, Vol. 5 No. 2 (2022), 234-242.
- Safitri, Meilani, dkk. 2021. *Model Pembelajaran Inovatif*. Bandung: MEDIA SAINS INDONESIA.
- Sahal Imam Ma'ruf dan Muhammad Salsabila Zamhari. *Model Pembelajaran Scramble*.
- Setyani, Mutia Rahma. "Analisis Tingkat Konsentrasi Belajar Siswa Dalam Proses Pembelajaran Matematika ditinjau dari Hasil Belajar". Skripsi, Universitas Muhammadiyah Jakarta, 2018.
- Shoimin, Aris. 2014. *68 Model Pembelajaran Inovatif dalam Kurikulum 13*. Yogyakarta: Ar-Ruzz Media.
- Siagian, Julfriady. "Penerapan Model Scramble Dalam Pembelajaran Bahasa Arab di SMP Muhammadiyah 47 Medan Sunggal". Skripsi, Universitas Muhammadiyah Sumatera Utara Medan, 2021.
- Sugiyono. 2017. *Metodologi Penelitian Kuantitatif, Kualitatif, dan R&D*. Bandung: Alfabeta.
- Sumargo, Bagus. 2020. *Teknik Sampling*. Jakarta Timur: UNJ Press.
- Winarno. M. E. *Metodologi Penelitian dalam Pendidikan Jasmani*. Malang: UM Press.

