

فعالية تطبيق نموذج البطاقة الزوجية (Make A Match) على نتائج فهم مواد اللغة العربية  
في الصف الثامن في المدرسة المتوسطة "مؤسسة التربية الإسلامية فانجيج" فونوروجو

البحث العلمي



قدمته:

أرنا رحمة فطرياني

رقم القيد: ٢٠٢١٩٠٠١٣

قسم تعليم اللغة العربية

كلية التربية والعلوم التعليمية

الجامعة الإسلامية الحكومية فونوروجو

٢٠٢٣

IAIN  
PONOROGO

## الملخص

فطرياني، أرنا رحمة. ٢٠٢٣. فعالية تطبيق نموذج البطاقة الزوجية على نتائج فهم مواد اللغة العربية في الصف الثامن في المدرسة المتوسطة "مؤسسة التربية الإسلامية فانجيج" فونوروجو. البحث العلمي. قسم تعليم اللغة العربية كلية التربية والعلوم التعليمية الجامعة الإسلامية الحكومية فونوروجو. المشرفة: مهمة المكرمة الماجستير.

### الكلمات الأساسية: نموذج التعليم، البطاقة الزوجية، فهم مواد.

الفهم هو قدرة الشخص على فهم شيء ما بعد معرفة شيء ما وتذكره. نموذج تعليم بطاقة الزوجية هو أحد الأساليب المفاهيمية التي تعلم التلاميذ فهم المفاهيم بشكل نشط وخلاق وتفاعلي وفعال وممتع للتلاميذ بحيث يسهل فهم المفاهيم واستمرارها في البنية المعرفية للتلاميذ. في محاولة لتحسين فهم مواد اللغة العربية جيداً، يتم استخدام هذا النموذج. تم إجراء العديد من البحث المتعلقة المتغيرات البطاقة الزوجية، ولكن لم يأخذ أحد المتغيرات على نتائج فهم مواد اللغة العربية.

يهدف هذا البحث: (١) لمعرفة نتائج فهم مواد اللغة العربية باستخدام نموذج بطاقة الزوجية في الصف التجريبي. (٢) لمعرفة نتائج فهم مواد اللغة العربية لا باستخدام نموذج بطاقة الزوجية في الصف الطابط. (٣) لمعرفة مدى فاعلية استخدام نموذج البطاقة الزوجية في تعليم اللغة العربية لتحقيق نتائج فهم المواد في الصف الثامن.

هذا البحث يستخدم المنهج الكمي بنوع البحث شبه التجريبي. وكان المجتمع في هذا البحث جميع تلاميذ الصف الثامن المدرسة المتوسطة مؤسسة تربية الإسلامية فانجيج فونوروجو عدد ٥٠ تلميذاً. والعينة المستخدمة من ٢٥ تلميذاً من الصف التجريبي و ٢٥ تلميذاً من الصف الطابط. وأما التقنية في أخذ عينة البحث في تقنية العينة الاحتمالية العشوائية. المتغيرات المستخدمة في هذا البحث هي المتغير المستقل هو نموذج البطاقة الزوجية (x) والمتغير التابع هو نتائج فهم مواد اللغة العربية (y). التقنيات وأدوات جمع البيانات في هذا البحث هي الاختبار والاستبيان والملاحظة. الاختبار كأدوات الأساسية والاستبيان كأدوات التأكيد والملاحظة لمعرفة أنشطة الأستاذة والتلاميذ. وأما صلاحية الأسئلة في الاختبار وموثوقها فباستخدام تطبيق SPSS. وتقنية التحليل لقياس نتائج التلاميذ في الصف التجريبي و الصف الطابط، وإجراء اختبارات الافتراض التقليدي وهي اختبار الحالية الطبيعية واختبار التجانس، اختبار t، و اختبار N-Gain.

فنتائج هذا البحث كما يلي: (١) نتائج فهم مواد اللغة العربية باستخدام نموذج البطاقة الزوجية في الصف التجريبي، تم الحصول على البيانات العينة المقترنة T اختبار على قيمة الاختبار القبلي والاختبار البعدي. متوسط نتيجة قيمة ما الاختبار القبلي بقيمة ٦١,٠٠ ومتوسط نتيجة درجة ما الاختبار البعدي بقيمة ٧٨,٨٠. ونتيجة قيمة الأهمية هي ٠,٠٠٠ أقل من ٠,٠٠٥، لذلك هناك فرق كبير بين قيمة الاختبار القبلي والاختبار البعدي. لذلك، يمكن الاستنتاج أن نتائج فهم مواد اللغة العربية في الصف التجريبي هناك اختلافات كبيرة من قبل وبعد تطبيق نموذج البطاقة الزوجية. (٢) نتائج فهم مواد اللغة العربية لا باستخدام نموذج البطاقة الزوجية في الصف الطاب، تم الحصول على البيانات العينة المقترنة T اختبار على قيمة الاختبار القبلي والاختبار البعدي. متوسط نتيجة قيمة ما الاختبار القبلي بقيمة ٦٢,٨٠ ومتوسط نتيجة درجة ما الاختبار البعدي بقيمة ٧٣,٨٠. ونتيجة قيمة الأهمية هي ٠,٠٠٠ أقل من ٠,٠٠٥، لذلك هناك فرق كبير بين قيمة الاختبار القبلي والاختبار البعدي. لذلك، يمكن الاستنتاج أن نتائج فهم مواد اللغة العربية في الصف الطاب هناك اختلافات كبيرة. على الرغم من وجود فرق كبير، إلا أن متوسط قيمة ما الاختبار البعدي في الصف التجريبي باستخدام نموذج البطاقة الزوجية كان أعلى من الصف الطاب. (٣) أن نموذج البطاقة الزوجية فعال على نتائج فهم مواد اللغة العربية، بناء على نتائج تحليل اختبار عينة مستقلة اختبار T وجدت أن قيمة ذات اتجاهين أهمية ٠,٠٤٨. لذلك يتم الحصول على أن قيمة ٠,٠٤٨ أقل من ٠,٠٥ ثم  $H_0$  مرفوض و  $H_1$  مقبول. ثم كان متوسط قيمة الفئة التجريبية ٧٨,٨٠ بينما كان متوسط قيمة فئة الطاب ٧٣,٨٠. ثم وجد اختبار N-Gain أن نموذج البطاقة الزوجية على نتائج فهم التلاميذ في مواد اللغة العربية له تأثير معتدل على الفعالية بقيمة ٤٧,٠٤.

### الموافقة على المناقشة

البحث العلمي الذي كتبتها الطالبة:

الإسم : أرنا رحمة فطرباني

رقم دفتر القيد : ٢٠٢١٩٠٠١٣

الكلية : كلية التربية والعلوم التعليمية

القسم : قسم تعليم اللغة العربية

الموضوع : فعالية تطبيق نموذج البطاقة الزوجية (Make A Match) على نتائج فهم مواد اللغة

العربية في الصف الثامن في المدرسة المتوسطة "مؤسسة التربية الإسلامية فأنجيم"

فونوروجو

فبعد الإطلاع على هذا البحث وإدخال ما فيه من الإصلاحات والتعديلات، وافقنا تقديمه للمناقشة.

المشرفة،



مهمة المكرمة الماجستير

فونوروجو، ١٢ مايو ٢٠٢٣

رقم التوظيف: ١٩٩١١٢٢٥٢٠٢٠١٢٢٠١٧

قسم تعليم اللغة العربية،



ديانا الماجستير

رقم التوظيف: ١٩٨٦١٢٠٥٢٠١٥٠٣٢٠٠٢



وزارة الشؤون الدينية  
الجامعة الإسلامية الحكومية فونوروجو  
قرار مجلس المناقشة

البحث العلمي الذي كتبته الطالبة:  
الإسم : أرنا رحمة فطرباني  
رقم دفتر القيد : ٢٠٢١٩٠٠١٣  
الكلية : كلية التربية والعلوم التعليمية  
القسم : قسم تعليم اللغة العربية  
الموضوع : فعالية تطبيق نموذج البطاقة الزوجية (Make A Match) على نتائج فهم مواد اللغة العربية في الصف الثامن في المدرسة المتوسطة "مؤسسة التربية الإسلامية فانجيم" فونوروجو

أجريت مناقشة هذا البحث العلمي بالجامعة الإسلامية الحكومية فونوروجو في:

اليوم : الثلاثاء  
التاريخ : ٦ يونيو ٢٠٢٣  
وقرر المجلس قبوله كشرط من شروط الحصول على درجة سرجانا في تعليم اللغة العربية في:  
اليوم : الإثنين  
التاريخ : ١٢ يونيو ٢٠٢٣

فونوروجو، ١٢ يونيو ٢٠٢٣

اعلمة كلية التربية والعلوم التعليمية



رقم التوظيف: ١٩٦٨٠٧٠٥١٩٩٩٠٣١٠٠١

أعضاء مجلس المناقشة

الرئيس : الدكتور الحاج أجوس تري تشاهيو الماجستير  
المتحن الأول : الدكتور أحمد مجيب الماجستير  
المتحنة الثانية : مهمة المكرمة الماجستير

P O N O R O G O

### Lembar Persetujuan Publikasi

Saya bertanda tangan dibawah ini :

Nama : Arina Rahma Fitriani

Nim : 202190013

Jurusan : Pendidikan Bahasa Arab

Fakultas : Tarbiyah dan Ilmu Keguruan IAIN Ponorogo

Judul Skripsi : فعالية تطبيق نموذج البطاقة الزوجية على نتائج فهم مواد اللغة العربية في الصف

الثامن في المدرسة المتوسطة "مؤسسة التربية الإسلامية فأنجيح" فونوروجو

Menyatakan bahwa naskah skripsi/tesis telah diperiksa dan disahkan oleh dosen pembimbing. Selanjutnya saya bersedia naskah tersebut dipublikasikan oleh perpustakaan IAIN Ponorogo yang akan diakses di [etheses.iainponorogo.ac.id](http://etheses.iainponorogo.ac.id). Adapun isi dari keseluruhan tulisan tersebut, sepenuhnya menjadi tanggung jawab penulis.

Demikian persyaratan saya untuk dapat digunakan semestinya.

Ponorogo, 12 Mei 2023

Penulis,



Arina Rahma Fitriani

202190013

P O N O R O G O

## إقرار اصالة البحث

أنا الموقع أدناه :

الإسم : أرنا رحمة فطرياني

رقم دفتر القيد : ٢٠٢١٩٠٠١٣

الكلية : كلية التربية والعلوم التعليمية

القسم : قسم تعليم اللغة العربية

الموضوع : فعالية تطبيق نموذج البطاقة الزوجية على نتائج فهم مواد اللغة العربية في الصف

الثامن في المدرسة المتوسطة "مؤسسة التربية الإسلامية فاننجع" فونوروجو

أقر بأنني قد أعددت هذا البحث العلمي كل أمانة ولم يسبقه نشرة أو كتابته إلا في بعض الأجزاء التي تم إطلاع مصادرها الأصلية. وإذا ثبت يوماً أن ظهور هذا البحث العلمي متحل من عمل الغير فأننا مستعدة لقبول أية أكاديمية حسب ما تنصحه لوائح الجامعة.

فونوروجو، ١٢ مايو ٢٠٢٣

المقررة



أرنا رحمة فطرياني

رقم دفتر القيد. ٢٠٢١٩٠٠١٣

PONOROGO

## الباب الأول

### المقدمة

#### خلفية البحث

تعليم اللغة الأجنبية هو تعليم معقد للغاية مع مجموعة متنوعة من الظواهر النادرة جدا، لذلك ليس من المستغرب أن يكون لهذا معاني مختلفة للجميع. يتأثر تعليم اللغة بعدة عوامل. العوامل الرئيسية المرتبطة ارتباطا وثيقا باكتساب اللغة الأجنبية هي لغة المتعلم، والعوامل الخارجية للمتعم، والعوامل الداخلية للمتعم، والمتعلم كفرد. في تعليم اللغة العربية، يجب أن يكون النموذج المستخدم منتظما وأن يكون متوصلا مع المواد المراد تسليمها. لا ينبغي أن يكون هناك أي شيء متعارض بين النموذج والمواد التعليمية. لأنه إذا كان النموذج المستخدم في إلقاء المواد لا يوافق مع المواد التي يتم تدريسها، فستكون الطريقة مائعا في عملية التعلم.<sup>1</sup>

في تعليم اللغة العربية، هناك أربع مهارات يجب أن يتقنها التلاميذ ليكونوا ماهرين في اللغة العربية، بما في ذلك مهارات الاستماع ومهارات الكلام ومهارات القراءة ومهارات الكتابة. في تعليم اللغة العربية، يجب أن يكون النموذج المستخدم تفاعليا وملهما وممتعا للتلاميذ. حتى يتمكن التلاميذ من التقاط وفهم مواد التعليمية المنقولة بشكل صحيح. بالإضافة إلى ذلك، لإنشاء جهود تعليمية مثيرة للاهتمام يمكن أن يقوم بها المعلم هو اختيار نموذج التعليم الصحيح وفقا للمواد التعليمية. وفقا لنموذج التعليم تريانتي هو التخطيط أو النمط الذي يستخدم كدليل في تخطيط التعليم في الفصول الدراسية. ومع عرض التعلم مثيرة للاهتمام ورفع مستوى فهم التلاميذ.<sup>2</sup>

هذا الفهم هو أحد الأهداف المهمة في التعلم، حيث يوفر فهما بأن المواد التي يتم تدريسها للتلاميذ ليست عن ظهر قلب فحسب، بل أكثر من ذلك. مع فهم يمكن للتلاميذ فهم أفضل لمفهوم الموضوع نفسه. وفقا لأنس سوجونو، فإن الفهم هو قدرة الشخص على فهم شيء ما بعد معرفة شيء ما وتذكره. بمعنى آخر، الفهم هو معرفة شيء ما والقدرة على رؤيته في جوانب مختلفة. الفهم هو مستوى من القدرة على التفكير وهو مستوى أعلى من الذاكرة والحفظ.<sup>3</sup> الفهم هو القدرة التي تحصل بشكل عام على التركيز في عملية التدريس والتعلم. يشمل الفهم القدرة على فهم معنى

<sup>1</sup> Abdul Wahab Rosyidi, *Media Pembelajaran Bahasa Arab* (Malang: UIN Malang Press, 2009), hal 17.

<sup>2</sup> Shilphy A. Octavia, *Model-Model Pembelajaran* (Yogyakarta: CV Budi Utama, t.t.), hal 12.

<sup>3</sup> Hamda Kharisma Putra, *Monograf Model Multimedia Interaktif Untuk Meningkatkan Pemahaman dan Daya Tarik Pembelajaran* (Klaten: Lakeisha, 2021), hal 21.



وأهمية المادة التي تتم دراستها. يتم تضمين الفهم في جزء واحد من الجانب المعرفي، لأن الفهم هو مستوى أعلى من التفكير.

المدرسة المتوسطة مؤسسة تربية إسلامية فانجيج فونوروجو هي مؤسسة رسمية تحت رعاية وزارة الشؤون الدينية. تقع هذه المؤسسة التعليمية في فانجيج جيناعان بفونوروجو. بناء على مقابلة الباحثة مع معلمة اللغة العربية للصف الثامن، تم التحديد بأن المشكلة الطرف من التلاميذ أنهم يسعون الصعوبة في فهم مواد اللغة العربية. تشمل العوامل التي التلاميذ أقل اهتماما بموضوع اللغة العربية لأنه يعتبر صعبا بحيث يكون حماس التلاميذ لعملية التعلم أقل، والعديد من التلاميذ الذين احتشدوا أنفسهم عند تعلم اللغة العربية، بالإضافة إلى أن معظم معلمي اللغة العربية يستخدمون أساليب المحاضرات ومع مساعدات الكتب المدرسية فقط حتى يشعر التلاميذ بالملل أثناء عملية التعلم. وبعض الأشياء التي غالبا ما تجعل التلاميذ صعوبة في التعلم وفهم جيدا المواد المقدمة من قبل المعلم.<sup>٤</sup>

فهم المواد المقصودة في هذه الباحثة هو كيف يمكن للتلاميذ فهم المفردات والقراءة. مواد المفردات هذه بالطبع مستمرة بشكل متبادل مع القراءة لأنه من خلال فهم المفردات يمكن للتلاميذ معرفة معنى الكلمة وترجمة القراءة والإجابة على أسئلة قراءة والقدرة على ترجمة الجمل العربية إلى الإندونيسية. تشير هذه الجوانب إلى تحسين مهارات القراءة، أي القدرة على التعرف على محتويات شيء مكتوب وفهمها عن طريق قراءته أوهضمه في القلب. ولذلك، فإن دراسة فهم التلاميذ للمواد سوف تركز على المواد المفردات والقراءة.<sup>٥</sup>

ومن إحدى النماذج المستخدمة هي البطاقة الزوجية. إحدى نموذج التعلم المناسبة المستخدمة هو نموذج بطاقة الزوجية. نموذج بطاقة الزوجية هو نوع إحدى من نموذج في التعلم التعاوني. الهدف من التعلم التعاوني هو تعظيم تعلم التلاميذ لتحسين التحصيل الدراسي والفهم على حد سواء بشكل فردي وفي مجموعات.<sup>٦</sup> بطاقة الزوجية هو نموذج طورته لورنا جوران في عام ١٩٩٤.<sup>٧</sup>

صرح كومالاساري أن نموذج تعلم بطاقة الزوجية هو نموذج تعليمي يدعو إلى العثور على إجابات للأسئلة أو أزواج من المفاهيم من خلال لعبة بطاقة زوجية في غضون فترة زمنية محددة. وفي الوقت نفسه، ذكر ميفتاحول هدى أن نموذج تعلم البطاقة الزوجية هو أحد الأساليب المفاهيمية

<sup>4</sup> Sri Mulyaningsih, Problematika Pembelajaran Bahasa Arab Kelas VIII Mts YPI Panjeng, 28 Oktober 2022.

<sup>5</sup> Sri Mulyaningsih, Problematika Pemahaman Materi Mufrodad dan Qiro'ah, 3 November 2022.

<sup>6</sup> Helmiati, *Model Pembelajaran* (Yogyakarta: Aswaja Pressindo, 2012), hal 40.

<sup>7</sup> Miftahul Huda, *Model-Model Pengajaran dan Pembelajaran* (Yogyakarta: Pustaka Pelajar, 2014), hal 251.

التي تعلم التلاميذ فهم المفاهيم بشكل نشط وخلاق وتفاعلي وفعال وممتع للطلاب بحيث يسهل فهم المفاهيم واستمرارها في البنية المعرفية للتلاميذ. بناء على بعض هذه العبارات، يتم استخدام نموذج تعلم بطاقة الزوجية لقياس فهم التلاميذ، يتم ذلك عن طريق مطابقة البطاقات التي تحتوي على أسئلة وأجوبة من المواد التعليمية التي تم تدريسها.<sup>8</sup>

يعد نموذج تعلم بطاقة الزوجية من استراتيجيات التعلم التي يمكن أن تحسن القدرات المعرفية للتلاميذ. بالإضافة، يمكن أن يساعد نموذج تعلم بطاقة الزوجية الطلاب في تذكر الموضوع. ووفقاً لهدي، الغرض من جعل التعلم بطاقة الزوجية هو تدريب التلاميذ على أن يكونوا أكثر حذراً وتعزيز فهمهم للموضوع. بالإضافة إلى ذلك، فإن أحد أهداف هذه الاستراتيجية هو التعليم (التدريس والترفيه).<sup>9</sup> يدعو نموذج التعلم التلاميذ ليكونوا قادرين على حفظ أو تذكر الموضوع بطريقة جديدة وممتعة. من خلال جو لطيف، من المتوقع أن يتم فهم المواد التي سيتم إلقاؤها بسهولة أكبر من قبل التلاميذ، لأن التلاميذ يشاركون بشكل مباشر ويحصلوا على خبرة حقيقية في أنشطة التعلم. لذلك، يهتم الباحثة بدراسة المزيد حول فعالية نموذج بطاقة الزوجية على نتائج فهم المواد العربية في المدرسة.<sup>10</sup> تمثل مزايا نموذج تعلم المطابقة وفقاً لهدي في تحسين فهم التلاميذ للمواد التي تتم دراستها، وجعل التلاميذ غير مشبعين في تلقي الدروس، وتسهيل نقل المواد التعليمية للمعلمين، وجعل التلاميذ نشطين في عملية التعلم.<sup>11</sup> يعتبر نموذج جعل المطابقة فعالاً في تعلم اللغة العربية، كما هو الحال في المقالة ذول الفكار، محمد طاهر، نورهاياتي (٢٠٢٢) التي تنص أنه مع تطبيق طريقة بطاقة الزوجية، تزداد نتائج تعلم مفردات اللغة العربية للتلاميذ الصف السادس. مع متوسط النتائج بعد تطبيق طريقة ٩٧,٣٧ وقبل تطبيق طريقة ٧٨,٤٢ بمتوسط فرق ١٨,٩٥ فإن الطريقة المتغيرة (X) تؤثر بشكل كبير على مخرجات التعلم مفردات العربية (Y). هذا الباحثة لها أوجه تشابه واختلاف. التشابه هو أن البحث يستخدم نوع البحث التجريبي وأن نموذج التعلم يستخدم بطاقة الزوجية. وبالنسبة للاختلاف، يهدف البحث السابق إلى تحديد إتقان مفردات اللغة العربية لدى التلاميذ، بينما يهدف البحث

<sup>8</sup> Dewa Nyoman Suprpta, "Penggunaan Model Pembelajaran Make a Match Sebagai Upaya Meningkatkan Hasil Belajar Bahasa Inggris Siswa" 4, no. 1 (2020): hal 242.

<sup>9</sup> Arabiah, "Penerapan Strategi Make A Match Untuk Meningkatkan Hasil Belajar Siswa Kelas IV Pendidikan Agama Islam," 2022 2 (t.t.).

<sup>10</sup> Suprpta, "Penggunaan Model Pembelajaran Make a Match Sebagai Upaya Meningkatkan Hasil Belajar Bahasa Inggris Siswa," hal 242.

<sup>11</sup> Miftahul Huda, *Model-Model Pengajaran dan Pembelajaran: Isu-Isu Metodis dan Paradigmatis* (Yogyakarta: Pustaka Pelajar, 2018), hal 253.

الحالي إلى تحديد نتائج فهم المادة العربية.<sup>١٢</sup> وبناء على ذلك، كان الباحثة مهتمين بمناقشة متعمقة حول "فعالية تطبيق نموذج البطاقة الزوجية على نتائج فهم مواد اللغة العربية في الصف الثامن في المدرسة المتوسطة "مؤسسة التربية الإسلامية فانجيج" فونوروجو".

### ﴿ب﴾ مشكلات البحث

١. انخفاض فهم التلاميذ لمواد اللغة العربية.
٢. احتشاد العديد من التلاميذ بمفردهم عند تعليم اللغة العربية.
٣. يجد العديد من التلاميذ صعوبة في مادة اللغة العربية.
٤. نموذج التعلم الرتيب بحيث يكون التعلم أقل ملاءمة ويجعل التلاميذ مشبعين.

### ﴿ج﴾ تحديد البحث

مع وجود مشاكل وعوامل مختلفة تؤثر على العملية تعليم اللغة العربية. مثل صعوبة في التعلم وفهم جيدا المواد المقدمة من قبل المعلم، التلاميذ أقل اهتماما بموضوع اللغة العربية لأنه يعتبر صعبا بحيث يكون حماس التلاميذ لعملية التعلم أقل، والعديد من التلاميذ الذين احتشدوا أنفسهم عند تعليم اللغة العربية، بالإضافة إلى أن معظم معلمي اللغة العربية يستخدمون أساليب المحاضرات ومع مساعدات الكتب المدرسية فقط حتى يشعر التلاميذ بالملل أثناء عملية التعلم. لذلك في هذا البحثي، تحد الباحثة من المشاكل في نطاق فعالية تطبيق نموذج البطاقة الزوجية على نتائج فهم مواد اللغة العربية في الصف الثامن في المدرسة المتوسطة "مؤسسة التربية الإسلامية فانجيج" فونوروجو.

### ﴿د﴾ أسئلة البحث

١. كيف نتائج فهم مواد اللغة العربيّة باستخدام نموذج بطاقة الزوجية في الصف التجريبي؟
٢. كيف نتائج فهم مواد اللغة العربيّة لا باستخدام نموذج بطاقة الزوجية في الصف الطابط؟
٣. كيف فعالية تطبيق نموذج بطاقة الزوجية في تعليم اللغة العربية لتحقيق نتائج فهم المواد في الصف الثامن في المدرسة المتوسطة مؤسسة التربية الإسلامية فانجيج فونوروجو؟

PONOROGO

<sup>12</sup> Jul Fikar, "Efektivitas Penerapan Metode Make A Match Dalam Pembelajaran Mufrodlat Bahasa Arab Pada Siswa Kelas VI PPS. STQ-ASK Batam," t.t.

## ﴿ ه ﴾ أهداف البحث

١. لمعرفة نتائج فهم مواد اللغة العربية باستخدام نموذج بطاقة الزوجية في الصف التجريبي.
٢. لمعرفة نتائج فهم مواد اللغة العربية لا باستخدام نموذج بطاقة الزوجية في الصف الطابط.
٣. لمعرفة مدى فاعلية استخدام نموذج البطاقة الزوجية في تعليم اللغة العربية لتحقيق نتائج فهم المواد في الصف الثامن في المدرسة المتوسطة "مؤسسة التربية الإسلامية فأنجيع" فونوروجو.

## ﴿ و ﴾ فوائد البحث

### ١. الفوائد النظرية

بشكل عام، تساهم هذه الدراسة في عالم التعليم في التغلب على تراجع فهم مواد العربية وجعل نموذج بطاقة الزوجية كبديل لتحسين فهم مواد العربية لدى التلاميذ.

### ٢. الفوائد العلمية

#### أ. الفوائد للطلاب

من خلال طريقة التعلم بطاقة الزوجية، فمن المتوقع أن التلاميذ سوف عصلون على دروس أكثر متعة ويمكن تحسين فهمهم للمواد، وخاصة في المواد العربية.

#### ب. الفوائد للمعلمين

مدخل في إدارة الفصول الدراسية واستراتيجيات التدريس والتعلم النشطة مع طريقة التعلم بطاقة الزوجية.

#### ج. الفوائد للمدارس

وسوف توفر نتائج هذه الدراسة معرفة ذات مغزى من أجل تحسين نوعية التدريس والتعلم لمتس ييب فأنجيع فونوروجو الخاص.

#### د. الفوائد للباحثة

اكتساب خبرة عملية في عملية التدريس والتعلم للمواد العربية وكذلك طرق التدريس التي يمكن تنفيذها بشكل صحيح.

## ﴿ ز ﴾ تنظيم كتابة تقرير البحث

لتسهيل تركيب الباحثة، قسمت الباحثة التقرير إلى ستة أبواب، بما في ذلك:

١. الباب الأول: مقدمة تحتوي على خلفية البحث، ومشكلات البحث، وتحديد البحث، وأسئلة البحث، وأهداف البحث، وفوائد البحث، وتنظيم كتابة تقرير البحث، وجدول البحث.
٢. الباب الثاني: الإطار النظري تحتوي على الإطار النظري، البحوث السابقة، وهيكل التفكير، وفروض البحث.
٣. الباب الثالث: منهجية البحث تحتوي على مدخل البحث ومنهجه، ومكان البحث، والمجتمع والعينة، ومتغيرات البحث، والصلاحية والموثوقية، وأساليب جمع البيانات، وأسلوب تحليل البيانات.
٤. الباب الرابع : نتائج البحث تحتوي على عرض البيانات، إحصائيات استنتاجية وهو اختبار الافتراض واختبار الفرضية والمباحثة.
٥. الباب الخامس : الخلاصة والاقتراحات.



## الباب الثاني

### الإطار النظري والبحوث السابقة

#### ﴿أ﴾ الإطار النظري

#### ١. نموذج التعليم

##### أ. تعريف نموذج التعليم

النموذج هو نمط أو شكل يستخدم كتنفيذ مرجعي. يجادل ميلس بأن النموذج هو تمثيل دقيق لعملية فعلية تسمح لشخص أو مجموعة بمحاولة العمل على هذا النموذج.<sup>١</sup> النموذج هو إطار مفاهيمي يستخدم كدليل في القيام بنشاط. يمكن فهم النموذج أيضا على أنه صورة للحالة الحقيقية للأمر. بناء على هذا الفهم ، يمكن فهم نموذج التعلم على أنه إطار مفاهيمي يصف الإجراءات المنهجية والمخططة في تنظيم عملية تعلم التلاميذ بحيث يمكن تحقيق أهداف التعلم بشكل فعال. يمكن أيضا فهم نموذج التعلم على أنه مخطط المعلم في إعداد وتنفيذ عملية التعلم. يعمل نموذج التعلم كدليل لمصمم المناهج أو المعلم في تخطيط وتنفيذ عملية التعلم في الفصل الدراسي.<sup>٢</sup>

نموذج التعلم هو شكل من أشكال التعلم يتم توضيحه من البداية إلى النهاية والذي يتم تقديمه بشكل مميز من قبل المعلم. بكلمة أخرى، نموذج التعلم هو تطبيق التفاضل أو إطار للنهج والأساليب والاستراتيجيات وتقنيات التعلم.<sup>٣</sup> وفقا كيم نموذج التعلم هو نشاط تعليمي يجب أن يقوم به المعلمون والطلاب حتى يمكن تحقيق أهداف التعلم بفعالية وكفاءة. وفقا تريانتو نموذج التعلم هو تخطيط أو نمط يستخدم كدليل في تخطيط التعلم في الفصل الدراسي أو التعلم التعليمي. يشير نموذج التعلم إلى نهج التعلم الذي سيتم استخدامه ، بما في ذلك أهداف التدريس ومراحل أنشطة التعلم.<sup>٤</sup>

لذا نموذج التعلم هو إطار مفاهيمي يصف الإجراءات المنهجية (المنظمة) في تنظيم أنشطة التعلم (الخبرات) لتحقيق أهداف التعلم (كفاءات التعلم). وبكلمة أخرى، نموذج التعلم هو

<sup>1</sup> Andi Sulistio dan Nik Haryanti, *Model Pembelajaran Kooperatif* (Purbalingga: Eureka Media Aksara, 2022), hal 01.

<sup>2</sup> Donni Juni Priansa, *Pengembangan Strategi dan Model Pembelajaran* (Bandung: CV Pustaka Setia, 2017), hal 188.

<sup>3</sup> Helmiati, *Model Pembelajaran*, hal 19.

<sup>4</sup> Sulistio dan Haryanti, *Model Pembelajaran Kooperatif*, hal 01.

تصميم أنشطة التعلم بحيث يمكن تنفيذ أنشطة التدريس والتعلم بشكل جيد ومثير للاهتمام وسهل الفهم ووفقا لتسلسل واضح. نموذج التعلم هذا فعال للغاية في تحسين جودة أنشطة التدريس والتعلم، لأنه في أنشطة التعلم يطلب من التلاميذ لعب دور نشط في التعلم ومن المتوقع أن يستخدموا مهارات التفكير عالية المستوى، وصقل التماسك والتعاون في فريق أو مجموعة.

### ب. خصائص نموذج التعليم

يتميز نموذج التعلم بالخصائص، كالآتي:<sup>٥</sup>

- (١) لديك مهمة أو غرض تعليمي محدد.
- (٢) يمكن استخدامها كمبادئ توجيهية لتحسين أنشطة التدريس والتعلم في الفصول الدراسية.
- (٣) يحتوي على أجزاء من النموذج، بما في ذلك: تسلسل خطوات التعلم، ومبدأ التفاعل، والأنظمة الاجتماعية، وأنظمة الدعم.
- (٤) يكون لها تأثير نتيجة لنموذج التعلم التطبيقي.
- (٥) جعل الاستعدادات التدريس مع المبادئ التوجيهية لنموذج التعلم المختار.

### ج. فوائد نموذج التعليم

فوائد نماذج التعلم هي كمبادئ توجيهية لتصميم وتنفيذ التعلم. لذلك، يتأثر اختيار النموذج بشدة بطبيعة المادة التي سيتم تدريسها، والأهداف (الكفاءات) التي يجب تحقيقها في التعلم، وكذلك مستوى قدرة التلاميذ. فوائد نماذج التعلم، بما في ذلك:<sup>٦</sup>

- (١) يمكن استخدامها كأداة لتشجيع النشاط التلاميذ في التعلم
- (٢) توفير فرص وافرة للعب دور نشط في أنشطة التعلم
- (٣) اجعل من السهل على التلاميذ فهم المواد التعليمية
- (٤) تشجيع روح التعلم والاهتمام بمتابعة التعلم بالكامل

INOVASI  
P O N O R O G O

<sup>5</sup> Nurdyansyah dan Eni Fariyatul Fahyuni, *Inovasi Model Pembelajaran* (Sidoarjo: Nizamia Learning Center, 2016), hal 25.

<sup>6</sup> A. Octavia, *Model-Model Pembelajaran*, hal 15-17.

## ٢. نموذج البطاقة الزوجية

### أ. تعريف نموذج البطاقة الزوجية

وفقا روسمان نموذج بطاقة الزوجية هو نوع إصدى من النموذج في التعلم التعاوني.<sup>٧</sup> بطاقة الزوجية هو نموذج وضعت لأول مرة من قبل لورنا جوران في عام ١٩٩٤، حاليا إصدى من الاستراتيجيات الهامة في الفصول الدراسية.<sup>٨</sup> تتمثل إصدى مزايا هذا النموذج في أن التلاميذ يبحثون عن شريك أثناء دراسة مفهوم أو موضوع معين في جو لطيف. ويمكن تطبيق نموذج المطابقة على جميع المواد ومستويات الصف. بكلمة آخر، نموذج بطاقة الزوجية لتدريب التلاميذ على أن يكون لديهم موقف اجتماعي جيد وتدريب قدرة التلاميذ على التعاون بالإضافة إلى تدريب سرعة تفكير التلاميذ.<sup>٩</sup>

صرح كوما لاساري أن نموذج تعلم بطاقة الزوجية هو نموذج تعليمي يدعو إلى العثور على إجابات للأسئلة أو أزواج من المفاهيم من خلال لعبة بطاقة زوجية في غضون فترة زمنية محددة.<sup>١٠</sup> صرح سوبريجونو أن نموذج بطاقة الزوجية هو طريقة لمطابقة البطاقات، يجب على التلاميذ العثور على زوج من البطاقات المملوكة لفترة زمنية معينة على مفهوم الدرس في جو ممتع. يجادل سويانتو بأن نموذج بطاقة الزوجية هو نموذج تعليمي يقوم فيه المعلمون بإعداد بطاقات تحتوي على أسئلة أو مشاكل وإعداد بطاقات الإجابة ثم يبحث التلاميذ عن أزواج من البطاقات. حيث حين، يفصح مفتاح هدى عن نموذج تعلم بطاقة الزوجية هو أحد الأساليب المفاهيمية التي تعلم الطلاب فهم المفاهيم بشكل نشط وخلاق وتفاعلي وفعال وممتع للتلاميذ بحيث يسهل فهم المفاهيم واستمرارها في البنية المعرفية للتلاميذ.<sup>١١</sup>

### ب. الغرض نموذج البطاقة الزوجية

الغرض من هذا جعل استراتيجية نموذج التعلم بطاقة الزوجية،<sup>١٢</sup> كالآتي:

<sup>7</sup> Moch. Agus Krisno Budiyanoto, *Sintaks 45 Metode Pembelajaran dalam Student Centered Learning* (Malang: UMM Malang, 2016), hal 158.

<sup>8</sup> Huda, *Model-Model Pengajaran dan Pembelajaran : Isu-Isu Metodis dan Paradigmatis*, hal 251.

<sup>9</sup> Nining Yulianti, *Penguasaan Vocabulary dalam Memahami Descriptive Text dengan Make A Match bermedia Tumar* (Sukabumi: CV Jejak anggota IKAPI, 2021), hal 61-62.

<sup>10</sup> Kokom Komalasari, *Pembelajaran Kontekstual, Konsep dan Aplikasi* (Bandung: PT Refika Aditama, 2010), hal 85.

<sup>11</sup> Suprpta, "Penggunaan Model Pembelajaran Make a Match Sebagai Upaya Meningkatkan Hasil Belajar Bahasa Inggris Siswa," hal 242.

<sup>12</sup> Huda, *Model-Model Pengajaran dan Pembelajaran*, hal 251.



## (١) تعميق المواد

يمارس التلاميذ إتقان المواد من خلال الاقتران بين الأسئلة والأجوبة. في السابق، يجب أن يكون التلاميذ مجهزين بمواد سيتم تدريسهم من خلال شرح المادة المراد دراستها مسبقاً أو تكليف التلاميذ بمهمة قراءة المادة.

## (٢) حفر المواد

لا يحتاج الطلاب إلى تزويدهم بالمواد. يتم إعطاء التلاميذ قطعاً من الورق تحتوي على النقاط الرئيسية للمادة بشكل عشوائي. ثم يقوم التلاميذ بمطابقة أو إقران قطع الورق في مادة واحدة كاملة. التلاميذ الذين وجدوا بالفعل شريكهم، تصبح تلقائياً مجموعة واحدة.

## (٣) التعليمية والترفيهية

التعليم نفسه يأتي من كلمات التعليم والترفيه. التعليمية يعني التعليم، بينما الترفيه يعني الترفيه. لذلك من حيث اللغة، التعليم هو تعليم ترفيهي أو ممتع.

## ج. تطبيق خطوات نموذج البطاقة الزوجية

بدأ تطبيق نموذج التعلم هذا بتقنية يطلب من التلاميذ البحث عن أزواج من البطاقات التي هي إجابات أو أسئلة قبل المهلة الزمنية، ويتم منح التلاميذ الذين يمكنهم مطابقة البطاقات نقاطاً.<sup>١٣</sup> خطوات تنفيذ التعلم باستخدام بطاقة الزوجية من السهل جداً، ولكن المعلمين بحاجة إلى القيام ببعض إعداد خاص قبل تطبيق خاص. بعض التحضير لنموذج تعلم بطاقة الزوجية حسب مفتاح الهدى هي:

(١) قم بعمل بعض الأسئلة التي تتطابق مع المواد المدروسة (يعتمد الرقم على أهداف التعلم) ثم اكتبها في بطاقات الأسئلة.

(٢) قم بعمل مفتاح إجابة من الأسئلة التي تم إجراؤها وكتبها في بطاقات الإجابة. سيكون من الأفضل لو كانت بطاقات الأسئلة وبطاقات الإجابة بألوان مختلفة.

(٣) قم بإنشاء قاعدة تحتوي على مكافآت للتلاميذ الناجحين والشهود للتلاميذ الفاشلين (هنا، يمكن للمدرسين إنشاء هذه القاعدة مع التلاميذ).

(٤) توفير ورقة لتسجيل أزواج ناجحة في وقت واحد لتسجيل العروض التقديمية.

تطبيق خطوات نموذج تعلم بطاقة الزوجية هي كما يلي:

- (١) يقوم المعلم بتسليم المادة أو يعطي التلاميذ مهمة لدراسة المادة في المنزل.
- (٢) ينقسم التلاميذ إلى مجموعتين كبيرتين غير متجانستين، وهما مجموعة الأسئلة ومجموعة الإجابات.
- (٣) يقوم المعلم بتوزيع بطاقة واحدة لكل التلاميذ بشكل عشوائي. يتم إعطاء بطاقات الأسئلة لمجموعة الأسئلة ويتم إعطاء بطاقات الإجابة لمجموعة الإجابة.
- (٤) يفكر التلاميذ في أزواج من الأسئلة أو الإجابات من البطاقات التي حصل عليها.
- (٥) يرشد المعلم التلاميذ للبحث عن أزواج من البطاقات التي تم الحصول عليها خلال الوقت المتفق عليه.
- (٦) يبحث التلاميذ عن أزواج من البطاقات التي تتطابق مع البطاقات التي يحصلون عليها.
- (٧) يعطي المعلم علامة عندما ينفذ وقت البحث عن أزواج من البطاقات.
- (٨) يسجل المعلم اسم التلاميذ الذي وجد الزوج قبل نفاذ الوقت.
- (٩) يدعو المعلم كل زوج لتقديم عرض تقديمي.
- (١٠) يقدم المعلم مع التلاميذ تأكيداً على صحة وملاءمة أسئلة وأجوبة الزوجين الذين يقدمون العرض التقديمي.
- (١١) يقوم المعلم بالاتصال بالزوج التالي حتى تقدم جميع الأزواج عرضاً تقديمياً.
- (١٢) يقوم المعلم مع التلاميذ باستنتاج التعلم الذي تم إنجازه.

#### د. أنشطة التلاميذ باستخدام نموذج البطاقة الزوجية

يتم استخدام نموذج تعلم بطاقة الزوجية لقياس فهم التلاميذ، يتم ذلك عن طريق مطابقة البطاقات التي تحتوي على أسئلة وأجوبة من المواد التعليمية التي تم تدريسها. يعد نموذج تعلم بطاقة الزوجية جزءاً من استراتيجية التعلم التي يمكن أن تحسن القدرات المعرفية للتلاميذ. بالإضافة، يمكن أن يساعد نموذج تعلم بطاقة الزوجية التلاميذ في تذكر الموضوع. ووفقاً لهدي، الغرض من جعل التعلم مباراة هو تدريب التلاميذ على أن يكونوا أكثر حذراً وتعزيز فهمهم للموضوع. بالإضافة إلى ذلك، يدعو نموذج التعلم التلاميذ ليكونوا قادرين على حفظ أو تذكر الموضوع بطريقة جديدة وممتعة. من خلال جو لطيف، من المتوقع أن يتم فهم المواد التي سيتم

تسليمها بسهولة أكبر من قبل التلاميذ لأنه بعد كل التلاميذ يشاركون بشكل مباشر ويحصلون على خبرة حقيقية في أنشطة التعلم.

### هـ. مزايا وعيوب نموذج البطاقة الزوجية

مزايا هذا جعل نموذج بطاقة الزوجية تشمل:<sup>١٤</sup>

(١) يمكن تحسين أنشطة التعلم للتلاميذ، على حد سواء معرفيا وجسديا.

(٢) لأن هناك عنصر من عناصر اللعبة، وهذا الأسلوب هو متعة.

(٣) تحسين فهم التلاميذ للمواد التي تمت دراستها ويمكن أن تزيد من تحفيز التلاميذ.

(٤) فعالة كوسيلة لتدريب شجاعة التلاميذ لأداء العروض التقديمية

(٥) تدريب التلاميذ الانضباط بشكل فعال قيمة وقت التعلم.

أوجه القصور في هذا جعل نموذج بطاقة الزوجية هي:<sup>١٥</sup>

(١) إذا لم يتم إعداد هذا النموذج بشكل جيد، فسيكون هناك الكثير من الوقت الضائع.

(٢) في بداية تطبيق الطريقة، سوف يشعر العديد من التلاميذ بالحرج من الاقتراح بالجنس الآخر.

(٣) إذا لم يوجه المعلم التلاميذ جيدا، فسيكون هناك العديد من التلاميذ الذين يولون اهتماما أقل في وقت تقديم الزوجين.

(٤) يجب على المعلمين توخي الحذر والحكمة عند معاقبة التلاميذ الذين لا يحصلون على شريك، لأنهم يمكن أن يشعروا بالحرج.

(٥) استخدام هذه الطريقة باستمرار سيؤدي إلى الملل.

### ٣. نتائج فهم المواد

#### أ. تعريف فهم المواد

الفهم، يتم التأكيد على هذه القدرة بشكل عام في عملية التدريس والتعلم. وفقا لفهم بلوم يشمل الغرض، سلوك، أو الاستجابة تعكس شيئا لفهم الرسالة المكتوبة الواردة في الاتصال. لذلك، يطلب من الطلاب فهم أو فهم ما يتم تدريسه، ومعرفة ما يتم توصيله والقدرة على

<sup>14</sup> Eling Pinuji, "Penggunaan Strategi Make And Match untuk Meningkatkan Hasil Belajar Matematika Siswa Kelas XI MIPA 5 SMA Negeri 1 Kampar Timur Tahun Pelajaran 2020/2021" 5 (2021).

<sup>15</sup> Huda, *Model-Model Pengajaran dan Pembelajaran*, hal 253-254.

استخدام المحتوى دون الحاجة إلى التواصل مع أشياء أخرى. وفقا سوهارسيمي أريكونتو الفهم هو طالب طلب منه إثبات أنه يفهم العلاقة البسيطة بين الحقائق أو المفاهيم.<sup>١٦</sup>

الفهم هو القدرة التي تحصل بشكل عام على التركيز في عملية التدريس والتعلم. يشمل الفهم القدرة على فهم معنى وأهمية المادة التي تتم دراستها. يتم تضمين الفهم في جزء واحد من الجانب المعرفي، لأن الفهم هو مستوى أعلى من التفكير. من عدة مفاهيم للفهم، يمكن الاستنتاج أن الفهم هو قدرة الطلاب على استخدام المعرفة والتقاط المواد التي تم تعلمها باستخدام لغتهم الخاصة. هذا الفهم هو القدرة على التقاط جوهر ونقل مرة أخرى على حد سواء في شكل كلمات والكتابة ورموز المواد التي تم تسليمها.

الموضوع هو مادة تعليمية مرتبة بشكل منهجي، والتي يستخدمها المعلمون والتلاميذ في عملية التعلم. المواد التعليمية فريدة ومحددة للغاية. فريد يعني أنه لا يمكن استخدام المواد التعليمية إلا لجمهور معين في عملية التعلم، في حين أن وسائل محددة أن المواد التعليمية مصممة بطريقة تحقق أهدافا معينة ويتم تعديلها وفقا لخصائص الموضوع وكذلك التلاميذ. لذلك، فإن فهم المواد هو قدرة الطلاب على التقاط ونقل المواد التي تم تعلمها باستخدام لغتهم الخاصة.

### ب. مؤشرات الفهم

المهارات على فهم هي واحدة من الأهداف الهامة في التعلم، وإعطاء فهم أن المواد التي تدرس للطلاب ليست مجرد عن ظهر قلب، ولكن أكثر من ذلك. مع فهم يمكن للتلاميذ فهم أفضل لمفهوم الموضوع نفسه. الفهم هو أيضا أحد أهداف أي مادة يقدمها المعلم، لأن المعلم هو دليل التلاميذ لتحقيق الأهداف المتوقعة. هذا وفقا لودويو الذي ذكر أن الغرض من التدريس هو أن المعرفة المنقولة يمكن فهمها من قبل التلاميذ. وقال بلوم في وو سونارسو كوسوانا إن قدرة الفهم على أساس مستوى الحساسية ودرجة امتصاص المواد يمكن تقسيمها إلى ثلاثة مستويات، وهي:<sup>١٧</sup>

(١) تعرف الترجمة بأنها نقل المعنى من لغة إلى أخرى وفقا للفهم الذي تم الحصول عليه من المفهوم. بمعنى آخر، الترجمة تعني القدرة على فهم المعنى.

<sup>16</sup> Kharisma Putra, *Monograf Model Multimedia Interaktif Untuk Meningkatkan Pemahaman dan Daya Tarik Pembelajaran*, hal 21.

<sup>17</sup> Pittariawati, "Penggunaan Model Pembelajaran Inside-Outside Circle Untuk Meningkatkan Pemahaman Siswa SMA Kelas XI Pada Materi Teks Prosedur" 4, no. 1 (2020): hal 74-75.

٢) هذه القدرة أوسع من الترجمة، هذه القدرة على المعرفة والفهم. يمكن إجراء الترجمة الشفوية عن طريق ربط المعرفة السابقة بالمعرفة الأخرى التي تم الحصول عليها بعد ذلك.

٣) يتطلب استكشاف الاستقراء قدرات فكرية أعلى لأنه يجب أن يكون المرء قادراً على رؤية المعاني الأخرى لما هو مكتوب. قم بعمل تقدير للعواقب أو قم بتوسيع الإدراك بمعنى الوقت أو البعد أو الحالة أو المشكلة.

وفقاً لكوسوانا، بناء على التصنيف المعرفي، فإن مؤشرات الفهم هي كما يلي:<sup>١٨</sup>

- ١) التفسيري، قدرة على تفسير مفهوم يستند إلى فئات معينة.
- ٢) أعط مثلاً، قدرة على إعطاء أمثلة على أساس فئات محددة أو مفاهيم محددة.
- ٣) تصنيف، قدرة على مراقبة ووصف أشكال مختلفة، وفرز وفقاً لفئات معينة أو مفاهيم معينة.
- ٤) تلخيص، قدرة على تقديم بيان يوضح المعلومات المقدمة بشكل عام.
- ٥) شرح، قدرة على شرح بناء على فئات أو مفاهيم معينة.

### ج. العوامل المؤثرة على الفهم

العوامل التي تؤثر على فهم وتعلم نجاح الطلاب من حيث التعليم، على النحو التالي:<sup>١٩</sup>

١) الغرض

الأهداف هي مبادئ توجيهية وكذلك أفكار كأهداف يجب تحقيقها في أنشطة التعلم. ستؤثر صياغة الأهداف على الأنشطة التعليمية التي يقوم بها المعلمون وكذلك تؤثر على أنشطة تعلم التلاميذ. الغرض المقصود هو إنشاء أهداف تعليمية محددة (TIK) التي تشير إلى الأهداف التعليمية العامة (TIU). تتوقع الأهداف التعليمية العامة من التلاميذ تحسين نظرة ثاقبة للكفاءة المهنية كما ينعكس من خلال الإتقان الأكاديمي.

٢) المعلم

<sup>18</sup> Harni Pahira Pani, "Penerapan Model Collaborative Learning Murder ( Mood, Understand, Recall, Digest, Expand, And Review ) Terhadap Peningkatan Pemahaman Konsep Peserta Didik (Studi Kuasi Eksperimen Pelajaran Ekonomi Kelas XI IPS SMA Muhammadiyah 1 Tasikmalaya Tahun Pelajaran 2018/2019)" (Tasikmalaya, Universitas Siliwangi, 2019), hal 12-13.

<sup>19</sup> Syarifah, *Model Problem Based Learning dan Pembentukan Kelompok Sosial* (Bekasi: Mikro Media Teknologi, 2022), hal 17-21.

المعلمون هم معلمون يقدمون عددا من المعرفة للتلاميذ في المدارس. المعلم هو شخص من ذوي الخبرة في مهنته. وفي فئة واحدة التلاميذ واحد يختلف عن الآخر، لأن كل فرد هو أيضا نجاح التعلم المختلفة.

### (٣) المتعلمين

المتعلمون هم الأشخاص الذين يأتون عمدا إلى المدرسة للتعلم مع المعلمين والأصدقاء. لديهم خلفيات مختلفة، مواهب مختلفة، الاهتمامات والإمكانات. بحيث في فصل واحد يجب أن تتكون من الطلاب الذين تختلف خصائصها وشخصياتها.

### (٤) الأنشطة التعليمية

الأنشطة التعليمية هي عملية التفاعل بين المعلمين والطلاب في أنشطة التدريس والتعلم. تشير أنشطة التدريس إلى عملية التعلم التي أنشأها المعلم وتتأثر بمهارات المعلم في إدارة الفصل.

### (٥) تقييم الغلاف الجوي

تؤثر ظروف الفصل الدراسي الآمنة والهادئة والمريحة والمنضبطة أيضا على مستوى فهم الطلاب لمواد الاختبار (الأسئلة). وتؤثر أيضا على الإجابات التي يقدمها التلاميذ ، إذا كان مستوى فهم الطلاب مرتفعا، فسيتم تحقيق معدل نجاح عملية التدريس والتعلم.

### (٦) تقييم المواد والأدوات

مواد وأدوات التقييم هي مواد واردة في المناهج الدراسية التي تعلمها التلاميذ من أجل تقييمها. تتضمن أدوات التقييم طرقا لتقديم مواد التقييم بما في ذلك: صواب-خطأ، اختيار من متعدد، التوفيق، مكمل، ومقال. يعتمد إتقان فهم التلاميذ على مادة التقييم التي يقدمها المعلم للطالب، لذلك إذا كان التلاميذ مابو يفعل أو يجيب على مادة التقييم بشكل جيد، يمكن القول أن التلاميذ يفهم المادة المعطاة لوقت التعلم.

### ﴿ب﴾ البحوث السابقة

١. جيلاتول أدرياه (٢٠٢١)، بموضوع البحث العلمي "تأثير تطبيق طريقة بطاقة الزوجية في مخرجات تعلم اللغة العربية في مدرسة تسناوية مدينة نور الإيمان جامبي". في هذه الدراسة يمكن أن نستنتج أن هناك تأثير كبير جدا من طريقة جعل مباراة على نتائج تعلم اللغة العربية من طلاب الصف

السابع متس نور الإيمان جامبي مدينة. مع نتائج بسوتيتست أعلى من الاختبار المسبق. هذه الدراسة لها أوجه تشابه واختلاف. التشابه هو أن البحث يستخدم نوع البحث التجريبي وأن نموذج التعلم يستخدم بطاقة الزوجية. وبالنسبة للاختلاف، يهدف البحث السابق إلى تحديد نتائج تعلم اللغة العربية، بينما يهدف البحث الحالي إلى تحديد نتائج فهم الطلاب للمواد العربي.<sup>٢٠</sup>

٢. فيجريني قره عيني (٢٠٢٢)، بموضوع البحث العلمي "فعالية طريقة المزاوجة (Make A Match) في تعليم مهارة الكالم لطالبات الصف عاشر في مدرسة البهجة القرآنية الإسلامية الثانوية شربون". في هذه البحث يمكن أن نستنتج أن متوسط درجة نتائج امتحان مهارة كلام للطلاب في المجموعة الضابطة كان فقط ٧٧,٩٥ وفي المجموعة التجريبية ٧٦,٣٣ مع أهمية ٠,٠٠٠. مما يعني أن هناك فرقا في فعالية أساليب التعلم التقليدية مع فعالية جعل طريقة التعلم المزاوجة (Make A Match) في تحسين قدرة مهارة كلام. هذه الدراسة لها أوجه تشابه واختلاف. التشابه هو أن البحث يستخدم نوع البحث التجريبي وأن نموذج التعلم يستخدم بطاقة الزوجية. وبالنسبة للاختلاف، يهدف البحث السابق إلى معرفة قدرة مهارة الكلام، بينما يهدف البحث الحالي إلى معرفة نتائج فهم المواد العربية.<sup>٢١</sup>

٣. أوليا ديفيرا (٢٠٢٠)، بموضوع البحث العلمي "تأثير نموذج التعليم التعاوني بأسلوب Make A Match باستخدام كتاب القراءة الرشيدة في تعليم اللغة العربية على إستيعاب المفردات العربية لدى تلميذات الصف الثامن في مدرسة تسناوية دار الحكمة المتوسطة الإسلامية بكنبارو". في هذه البحث يمكن أن نستنتج أن نموذج التعلم التعاوني نوع Make A Match باستخدام كتاب القراءة الرشيدة تؤثر على إتقان المفردات طلاب الصف السابع. هذه الدراسة لها أوجه تشابه واختلاف. التشابه هو أن البحث يستخدم نوع البحث التجريبي وأن نموذج التعلم يستخدم بطاقة الزوجية.

<sup>٢٠</sup> جئلة الأدرية، "تأثير تطبيق طريقة بطاقة الزوجية في مخرجات تعلم اللغة العربية في مدرسة تسناوية مدينة نور الإيمان جامبي." جامعة طه سيف الدين الإسلامية الحكومية جامبي, (٢٠٢١).

<sup>٢١</sup> فيجريني قره عيني، "فعالية طريقة المزاوجة (Make A Match) في تعليم مهارة الكالم لطالبات الصف عاشر في مدرسة البهجة القرآنية الإسلامية الثانوية شربون" (جامعة مولانا مالك إبراهيم الإسلامية الحكومية مالانج, ٢٠٢٢).

وبالنسبة للاختلاف، يهدف البحث السابق إلى تحديد إتقان طلاب المفردات العربية، بينما يهدف البحث الحالي إلى تحديد نتائج فهم المواد العربية.<sup>٢٢</sup>

٤. دول فيكار، محمد طاهر، نورهايتي (٢٠٢٢). بموضوع المجلة "فعالية تطبيق طريقة بطاقة الزوجية في تعلم اللغة العربية مفردات في الصف السادس بس الطلاب. إس تي كيو-أسأل باتام". في هذه الدراسة يمكن أن نستنتج أنه مع تطبيق طريقة جعل المطابقة مفردات زادت مخرجات تعلم الطلاب العرب في الصف السادس. مع متوسط النتائج بعد تطبيق طريقة ٩٧,٣٧ وقبل تطبيق طريقة ٧٨,٤٢ بمتوسط فرق ١٨,٩٥ فإن الطريقة المتغيرة (X) تؤثر بشكل كبير على مخرجات التعلم مفردات العربية. (Y) هذا الصحيفة لها أوجه تشابه واختلاف. التشابه هو أن البحث يستخدم نوع البحث التجريبي وأن نموذج التعلم يستخدم بطاقة الزوجية. وبالنسبة للاختلاف، يهدف البحث السابق إلى تحديد إتقان مفردات اللغة العربية لدى الطلاب، بينما يهدف البحث الحالي إلى تحديد نتائج فهم المادة العربية.<sup>٢٣</sup>

٥. إرحام (٢٠٢١)، بموضوع البحث العلمي "تأثير التعلم التعاوني بأسلوب (Match a Make) على ترقية نتيجة تعلم اللغة العربية للطلاب في المدرسة المتوسطة الإسلامية بمعهد القرآن الماجيدية باجن سينمباة روكان هيلير رياو". في هذه البحث يمكن أن نستنتج أن تحليل البيانات التي تم الحصول عليها، أن قيمة ل = ٢,٩٩ أكبر من ت على مستوى أهمية ١ % = ٢,٦٨ ومستوى أهمية ٥ % = ٢,٠١ وهذا يعني أن هو رفض و ها مقبولة، وبالتالي فإن نوع نموذج التعلم التعاوني Match a Make يمكن أن تحسن نتائج التعلم من طلاب الصف الثامن. هذه الدراسة لها أوجه تشابه واختلاف. التشابه هو أن البحث يستخدم نوع البحث التجريبي وأن نموذج التعلم يستخدم بطاقة الزوجية. وبالنسبة للاختلاف، يهدف البحث السابق إلى معرفة نتائج تعلم اللغة العربية، بينما يهدف البحث الحالي إلى معرفة نتائج فهم المواد العربية.<sup>٢٤</sup>

<sup>٢٢</sup> أوليا ديفيرا ه، "تأثير نموذج التعليم التعاوني بأسلوب (Make A Match) باستخدام كتاب القراءة الرشيدة في تعليم اللغة العربية على إستيعاب المفردات العربية لدى تلميذات الصف الثامن في مدرسة تسناوية دار الحكمة المتوسطة الإسلامية بكنبارو" (جامعة السلطان الشريف قاسم الإسلامية الحكومية رياو, ٢٠٢٠).

<sup>٢٣</sup> Fikar, "Efektivitas Penerapan Metode Make A Match Dalam Pembelajaran Mufrodat Bahasa Arab Pada Siswa Kelas VI PPS. STQ-ASK Batam."

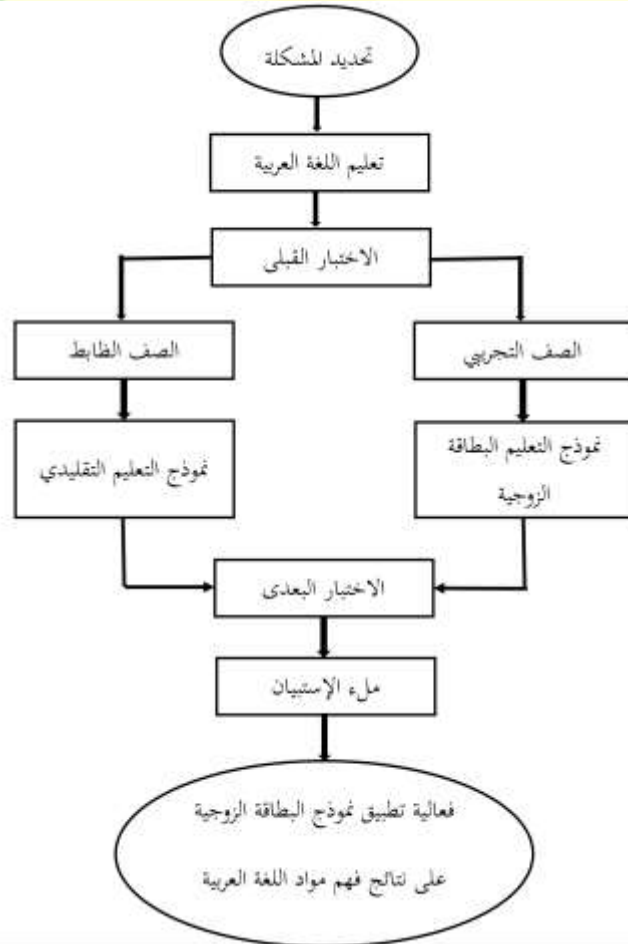
<sup>٢٤</sup> إرحام, "تأثير التعلم التعاوني بأسلوب (Make A Match) على ترقية نتيجة تعلم اللغة العربية للطلاب في المدرسة المتوسطة الإسلامية بمعهد القرآن الماجيدية باجن سينمباة روكان هيلير رياو" (جامعة السلطان الشريف قاسم الإسلامية الحكومية رياو, ٢٠٢١).



السبب في اختيار الباحثة لهذا الموضوع هو أن النموذج الذي يستخدم البطاقة الزوجية على نتائج الفهم في تعلم اللغة العربية لم يتم بحثه. من دراسة الأدبيات، نموذج البطاقة الزوجية الذي يتم تطبيق فهمه المتغيرات المستقلة للمواد فقط على تعلم العلوم الاجتماعية والرياضيات. يستخدم الكثيرون نموذج البطاقة الزوجية باللغة العربية ولكن المتغيرات المستقلة الكثيرون على إتقان المفردات ونتائج تعلم التلاميذ. لذلك، يرغب الباحثة في إجراء تجارب باستخدام نموذج البطاقة الزوجية على نتائج فهم التلاميذ للمواد العربية. الغرض من تعلم هو تدريب التلاميذ على أن يكونوا أكثر حذرا وتعزيز فهمهم للموضوع. بالإضافة، يدعو نموذج التعلم التلاميذ إلى أن يكونوا قادرين على حفظ أو تذكر الموضوع بطريقة جديدة وممتعة.

### ج) هيكل التفكير

بناء على الأساس النظري ودراسة الأدبيات أعلاه، فإن إطار الرسم البياني في هذه الباحثة هو كما يلي:



الصورة ٢ . ١ هيكل التفكير

## ﴿د﴾ فروض البحث

الفرضية هي إجابة مؤقتة لصياغة مشكلة البحث، حيث يتم التعبير عن مشكلة البحث في شكل جملة سؤال. الفرضية المستخدمة هي الفرضية الترابطية التي تسأل العلاقة بين متغيرين أو أكثر. الفرضية التي سيتم اختبارها في هذه الدراسة هي:

$H_0 =$  لا يوجد فعالية تطبيق نموذج بطاقة الزوجية على نتائج فهم المواد اللغة العربية

$H_1 =$  يوجد فعالية تطبيق نموذج بطاقة الزوجية على نتائج فهم المواد اللغة العربية



## الباب الثالث

### منهجية البحث

#### ﴿أ﴾ مدخل البحث ومنهجه

يستخدم هذا البحث منهج الكمي بنوع البحث شبه التجريبي. وفقا Creswell، فإن منهج البحث الكمي هو طرق لاختبار نظريات معينة من خلال فحص العلاقات بين المتغيرات. عادة ما يتم قياس المتغيرات باستخدام أدوات البحث بحيث يمكن تحليل البيانات المكونة من أرقام بناء على الإجراءات الإحصائية.<sup>1</sup> في حين أن البحث مع نوع شبه تجريبي من العلاج (العلاج) يمكن استخدامها عوامل يسبب تغييرا في الفرد. لذلك، يسمى المتغير المستقل أيضا المتغير التجريبي أو متغير العلاج.<sup>2</sup>

يتم أخذ تصميم مجموعة التحكم غير المكافئة هذه البحث من المجموعة التجريبية ومجموعة الضابطة التي لم يتم اختيارها عشوائيا. ومع ذلك، المجموعة التجريبية والمجموعة الضابطة باستخدام الاختبار القبلي والاختبار البعدي .

#### ﴿ب﴾ مكان البحث

يقع هذا البحث في المدرسة المتوسطة مؤسسة تربية الإسلامية فأنجيج فونوروغو الواقع في الشارع فاهلاوان رقم ١٦ فأنجيج جيناعان فونوروغو جاوا الشرقية. سيتم إجراء هذا البحث في فبراير ومارس للعام الدراسي ٢٠٢٢/٢٠٢٣. سبب اختيار الباحثة لموقع البحث في هذه المدرسة، لأن مشاكل البحث المراد دراستها هي في المدرسة المتوسطة مؤسسة تربية الإسلامية فأنجيج ونموذج التعلم لاستخدامها لم تطبق أبدا بحيث اختار الباحثة هذه المدرسة لإجراء التجارب.

#### ﴿ج﴾ المجتمع والعينة

المجتمع هو الهدف الكامل للبحث أو يسمى الكون الكائن. المجتمع هو مجموع الموضوعات التي تتكون من أشخاص وأشياء وحيوانات ونباتات وأعراض وأحداث تحدث كمصدر. المجتمع هو أيضا الموضوع العام للبحث.<sup>3</sup> وكان المجتمع في هذه البحث جميع طلاب الصف الثامن أ-ج المدرسة المتوسطة مؤسسة تربية الإسلامية فأنجيج فونوروغو عدد ٥٠ تلميذا.

<sup>1</sup> Adhi Kusumastuti, *Metode Penelitian Kuantitatif* (Yogyakarta: Deepublish, 2020), hal 10.

<sup>2</sup> Muri Yusuf, *Metode Penelitian : Kuantitatif, Kualitatif, dan Penelitian Gabungan* (Jakarta: Pranamedia Group, 2014), hal 77.

<sup>3</sup> Tukiran Taniredja dan Hidayati Mustafidah, *Penelitian Kuantitatif* (Bandung: Alfabeta, 2012), hal 33.

يتم تعريف العينة على أنها جزء أو ممثل المجتمع الذين تمت دراستهم. وذكر علي أن عينة البحث هي جزء مأخوذ من الكائن بأكمله قيد الدراسة يعتبر ممثلاً لجميع المجتمع ويتم أخذه باستخدام تقنيات معينة. تعني العينة أيضاً جزءاً من المجتمع المرصود أو مجموعة صغيرة.<sup>٤</sup> تقنية التناول العينة البحث هي تقنية التناول العينة الاحتمالية مع التناول العينة العشوائية التي يتم إجراء عينة من أنججيتا بشكل عشوائي، بغض النظر عن الطبقات الموجودة في السكان. كانت العينات في هذه الدراسة من طلاب الصف الثامن ب (الصف الطابطة) والثامن أ (الصف التجريبية).

### ❖❖ متغيرات البحث

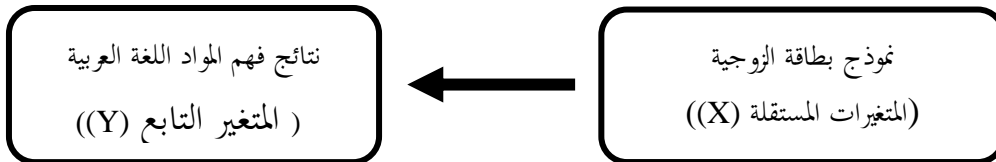
المتغير التشغيلي هو تعريف المتغير (المعبر عنه في تعريف المفهوم)، من الناحية التشغيلية، من الناحية العملية، من الناحية الحقيقية ضمن نطاق موضوع البحث أو الكائن قيد الدراسة. التعريف التشغيلي لمتغيرات البحث هو تفسير لكل متغير يستخدم في البحث عن المؤشرات التي يتكون منها. المتغيرات المستخدمة في هذا البحث هي المتغير المستقل والمتغير التابع.

#### ١. المتغير المستقل (X)

المتغير المستقل (Independent Variable) هي المتغيرات التي تؤثر، مما يؤدي إلى ظهور أو تغيير المتغيرات التابعة. تسمى المتغيرات المستقلة أيضاً متغيرات العلاج والسبب والمخاطر والتحفيز والسوابق والتأثير والعلاج. يمكن القول أنها متغيرات مستقلة لأنها يمكن أن تؤثر على المتغيرات الأخرى.

#### ٢. المتغير التابع (Y)

المتغير التابع (Dependent Variable) هو متغير يتأثر، نتيجة للمتغير المستقل. يقال أنه متغير تابع لأن المتغير التابع يتأثر بالمتغير المستقل. تسمى المتغيرات التابعة أيضاً المتغيرات التابعة ومتغيرات الإخراج وما يترتب على ذلك والمعايير والمتغيرات المتأثرة ومتغيرات التأثير.



### الصورة ٣. ١ متغيرات البحث

<sup>4</sup> Taniredja dan Mustafidah, hal 35.

<sup>5</sup> Sandu Siyoto dan M. Ali Sodik, *Dasar Metodologi Penelitian* (Yogyakarta: Literasi Media Publishing, 2015), hal 65.

## ﴿ ه ﴾ أساليب جمع البيانات

تقنيات وأدوات جمع البيانات في هذه البحث هي كما يلي:<sup>٦</sup>

### ١. الاستبيان

الاستبيان هو قائمة بالأسئلة أو العبارات حول موضوع معين تعطى للموضوعات، إما بشكل فردي أو في مجموعات، للحصول على معلومات محددة مثل التفضيلات والاهتمامات والسلوكيات. يمكن أن يكون شكل ورقة الاستبيان عددا من الأسئلة المكتوبة، والغرض منها هو الحصول على معلومات من المستفتي حول ما اختبره وعرفه. الاستبيان المستخدم هو قائمة تحقق في شكل قائمة مغلقة، يحتاج المستجيبون فقط إلى علامة اختيار في عمود الإجابة المتاح.

### الجدول ٣ . ١ المؤشرات في الفهم

رقم	المؤشرات		رقم العنصر	الجملة
	موجب	سالب		
١	قادرة على تفسير مفهوم على أساس فئات معينة	١	٢	٢
٢	قادرة على إعطاء أمثلة على أساس فئات محددة	٣،٤		٢
٣	قادرة على مراقبة أنواع مختلفة وفقا لفئات معينة	٥،٦		٢
٤	قادرة على ذكر المعلومات المنقولة بشكل عام	٧،٨		٢
٥	قادرة على توسيع التصورات من حيث الوقت والمشاكل	٩	١٠	٢
		٨	٢	١٠

### ٢. الاختبار

الاختبار هو طريقة أو إجراء في إطار القياس والتقييم في مجال التعليم. تستخدم الاختبارات بشكل عام لتقييم وقياس نتائج تعلم الطلاب، وخاصة نتائج التعلم المعرفي فيما يتعلق بإتقان الموضوع وفقا للأهداف التعليمية والتدريسية. نماذج الاختبار المستخدمة هي الاختبار من القبلي والبعدي. تشمل الاختبارات المعنية الاختبار المسبق والاختبار اللاحق

P O N O R O G O

<sup>6</sup> Taniredja dan Mustafidah, *Penelitian Kuantitatif*, hal 44-51.

## الجدول ٣ . ٢ المؤشرات في تعليم اللغة العربية

رقم	الكفاءات الأساسية	مؤشرات المواد	مؤشرات السؤال	السؤال
١	٧ . ٣ فهم الوظيفة الاجتماعية وبنية النص والعناصر اللغوية (الأصوات والكلمات والمعاني) للنصوص البسيطة المتعلقة بالموضوع: الرياضيات، والذي ينطوي على فعل إلقاء الكلام وطلب معلومات حول الغرض من النشاط من خلال مراعاة البنية النحوية (أن-لن-ل) + الفعل المضارع	١ . ٧ . ٣ يتوقع من الطلاب أن يكونوا قادرين على شرح نصوص بسيطة تتعلق بالموضوع: الرياضيات، بشكل صحيح وصحيح وفقا للترتيب النحوي (أن-لن-ل) + الفعل المضارع	١ . ٧ . ٣ . ١ . ١ . ٣ . ١ يتم تقديم جملة تتعلق بالموضوع: الرياضيات. من المتوقع أن يكون الطلاب قادرين على تفسير الجملة	١
		٢ . ٧ . ٣ من المتوقع أن يكون قادرين على تحديد الإجابات التي تتوافق مع النص	٢ . ٧ . ٣ . ١ . ١ . ٣ . ٢ يتم تقديم نص بسيط يتعلق بالموضوع: الرياضيات. من المتوقع أن يكون الطلاب قادرين على تحديد الإجابات التي تتوافق مع النص	٢،٣
		٣ . ٧ . ٢ من المتوقع أن يكون الطلاب قادرين على فرز الكلمات العشوائية المتعلقة بالموضوع: الرياضيات، بشكل صحيح وصحيح وفقا للترتيب النحوي (أن-لن-ل) + الفعل المضارع	٣ . ٧ . ٢ . ١ . ٢ . ٣ . ١ قدم كلمة عشوائية تتعلق بالموضوع: الرياضيات. يتوقع من الطلاب تأليف الكلمات في جمل	٤،١٣
		٣ . ٧ . ٢ من المتوقع أن يكون الطلاب قادرين على فرز الكلمات العشوائية المتعلقة بالموضوع: الرياضيات، بشكل صحيح وصحيح وفقا للترتيب النحوي (أن-لن-ل) + الفعل المضارع	٣ . ٧ . ٢ . ١ . ٢ . ٣ . ٢ قدم مفردات تتعلق بالموضوع: الرياضيات. من المتوقع أن يتمكن الطلاب من اختيار ترجمة تتطابق مع الكلمة	٥،١٥
		٣ . ٧ . ٣ من المتوقع أن يكون الطلاب قادرين على ربط الكلمات المتعلقة بالموضوع: الرياضيات، بشكل صحيح وصحيح	٣ . ٧ . ٣ . ١ . ٣ . ١ . ٣ . ١ تقدم جملة موضوع الرياضيات. من المتوقع أن يكون الطلاب قادرين على الجمع بين الكلمات التي تتطابق مع الجمل	٦،٧ ١٧،

٨٠٩	٣ . ٧ . ٣ . ٢ تعرض جملة تتعلق بالموضوع الرياضية. يتوقع من الطلاب أن يكونوا قادرين على اختيار الكلمات المناسبة للجمل	وفقا للترتيب النحوي (أن-لن-ل) +الفعل المضارع	
١٠٠١١ ١٤٠	٣ . ٨ . ١ . ١ . ١ يتم تقديم جملة متدمرة تتعلق بالموضوع : الرياضية. يتوقع من الطلاب أن يكونوا قادرين على الجمع بين الكلمات لإتقانها	٣ . ٨ . ١ من المتوقع أن يكون الطلاب قادرين على تحليل شكل ومعنى ووظيفة الترتيب النحوي (أن-لن-ل) +الفعل المضارع	٢ ٣ . ٨ تحليل الأفكار من
١٢٠١٦	٣ . ٨ . ٢ . ١ يتم تقديم جملة تتعلق بالموضوع : الرياضية. من المتوقع أن يكون الطلاب قادرين على اختيار تفصيل الكلمات غير المناسبة	٣ . ٨ . ٢ من المتوقع أن يكون الطلاب قادرين على تفصيل الكلمات المتعلقة بالموضوع :الرياضة، بشكل صحيح ووفقا للترتيب النحوي (أن-لن-ل) +الفعل المضارع	٣ . ٨ النصوص السردية البسيطة المتعلقة بالموضوع: الرياضية، من خلال الانتباه إلى شكل ومعنى
١٨٠١٩ ٢٠٠	٣ . ٨ . ٣ . ١ تقدم جملة تتعلق بالموضوع :الرياضة. يتوقع من الطلاب ربط الكلمات المناسبة في الجمل	٣ . ٨ . ٣ من المتوقع أن يكون الطلاب قادرين على ربط الكلمات في جمل تتعلق بموضوع :الرياضة، بشكل صحيح ووفقا للترتيب النحوي (أن-لن-ل) +الفعل المضارع	٣ . ٨ . ٣ وظيفة الترتيب النحوي (أن-لن-ل) +الفعل المضارع

## ٣. الملاحظة

الملاحظة هي طريقة لإجراء تقييم عن طريق إجراء مراقبة مباشرة ومنهجية. تستخدم الملاحظة كأداة للتقييم على نطاق واسع لقياس سلوك أو عملية حدوث نشاط يمكن ملاحظته، سواء في المواقف الفعلية أو في المواقف المصطنعة. بكلمة آخر، يمكن للملاحظة قياس أو تقييم نتائج وعمليات التعلم.

## ﴿و﴾ الصلاحية والموثوقية

## ١. الصلاحية

وفقا أريكونتو الصلاحية هو مقياس يوضح مستويات صلاحية أو صلاحية الصك. هذا في الأساس، الصلاحية هي الحالة التي تصف الدرجة التي يكون بها الصك المعني قادرا على قياس ما يتم قياسه. تعتبر الأداة صالحة إذا كانت قادرة على قياس ما هو مرغوب فيه. الأداة صالحة إذا كان بإمكانها الكشف عن بيانات من المتغيرات التي تمت بحثها بشكل مناسب.<sup>٧</sup> شروط اتخاذ القرار:

أ. إذا  $r_{hitung} > r_{tabel}$  ثم يتم الإعلان عن السؤال صالح.

ب. إذا  $r_{hitung} < r_{tabel}$  ثم يتم اعتبار السؤال باطلا.

ج.  $r_{hitung}$  يمكن أن ينظر إليه في العمود تصحيح البند-مجموع الارتباط.

يتم الحصول على قيمة  $r_{tabel}$  من خلال النظر إلى جدول قيم لحظة المنتج  $I$  بمستوى كبير من  $\alpha = 5\%$ . في محاكمة الصلاحية الاختبار مع عدد من الطلاب ٢٠ شخصا مع  $n-2$ ، بحيث قيمة  $r_{tabel}$  هو ٠,٤٤٣٨.

الجدول ٣.٣ صلاحية الاختبار

رقم السؤال	$r_{hitung}$	$r_{tabel}$	أنين كيتس
١	٠,٥١٢	٠,٤٤٣٨	ساري
٢	٠,٥١٢	٠,٤٤٣٨	ساري
٣	٠,٥١٢	٠,٤٤٣٨	ساري



ساري	٠,٥١٢	٠,٤٤٣٨	٤
ساري	٠,٥١٢	٠,٤٤٣٨	٥
ساري	٠,٥١٢	٠,٤٤٣٨	٦
ساري	٠,٤٩٩	٠,٤٤٣٨	٧
ساري	٠,٥٤٠	٠,٤٤٣٨	٨
ساري	٠,٥٩٦	٠,٤٤٣٨	٩
ساري	٠,٥٥٦	٠,٤٤٣٨	١٠
ساري	٠,٦٦٨	٠,٤٤٣٨	١١
ساري	٠,٦١٢	٠,٤٤٣٨	١٢
ساري	٠,٥١٢	٠,٤٤٣٨	١٣
ساري	٠,٥١٣	٠,٤٤٣٨	١٤
ساري	٠,٦٠٦	٠,٤٤٣٨	١٥
ساري	٠,٤٨٢	٠,٤٤٣٨	١٦
ساري	٠,٥١٢	٠,٤٤٣٨	١٧
ساري	٠,٥١٢	٠,٤٤٣٨	١٨
ساري	٠,٥٨٨	٠,٤٤٣٨	١٩
ساري	٠,٦٠٦	٠,٤٤٣٨	٢٠

نتائج بيانات اختبار الصك باستخدام SPSS مع عدد من الأسئلة ٢٠ أعلن صالحة لأن

بحيث  $r_{tabel} > r_{hitung}$  ، استرجاع البيانات باستخدام ٢٠ سؤالاً.

## ٢. الموثوقية

وفقا لسودجانا الموثوقية هي دقة أو موثوقية الأداة في تقييم ما يقيم. وهذا يعني أنه كلما سيتم استخدام أداة التقييم سوف تعطي نفس النتائج النسبية. يمكن إجراء اختبار الموثوقية عن طريق إعادة اختبار أفكار (إعادة الاختبار) باستخدام أبحاث إسنترومين حول نفس الموضوع، ويتم ذلك

في وقت مختلف. يمكن أن يكون مستوى باستخدام <sup>٨</sup>.٠٠،٠٦ معايير الاختبار على النحو التالي :

- إذا كانت قيمة Cronbach's alpha > مستوى كبير، ثم يقال الصك لتكون موثوقة.
- إذا كانت قيمة Cronbach's alpha < مستوى كبير، ثم يقال أن الصك لا يمكن الاعتماد عليها.

### الجدول ٣ . ٤ موثوقية الاختبار

Reliability Statistics	
Cronbach's Alpha	N of Items
,739	21

تظهر نتائج اختبار الموثوقية أن العنصر موثوق به لأنه يحتوي على قيمة Cronbach's alpha > ٠,٠٦. بعد اختبار صحة وموثوقية الصك، ثم الحصول على البنود حول صحة وموثوق بها.

### ﴿ز﴾ أسلوب تحليل البيانات

تحليل البيانات هو مجموعة من البيانات بناء على المتغيرات وأنواع المستجيبين، وتقديم بيانات كل متغير تمت دراسته، وإجراء العمليات الحسابية للإجابة على صياغة المشكلة وإجراء العمليات الحسابية لاختبار الفرضية التي تم اقتراحها. في هذه البحث، استخدم الباحثة البيانات الكمية هي البيانات في شكل أرقام. يهدف تحليل البيانات هذا إلى تحديد ما إذا كانت العينة المأخوذة تأتي من مجموعة سكانية موزعة بشكل طبيعي أم لا وأيضا ما إذا كانت العينات لها نفس التباين. يستخدم الباحثة SPSS لمعالجة البيانات التي تم الحصول عليها.

أما بالنسبة لتقنيات تحليل البيانات البحثية، كالاتي :

أ. اختبار الافتراض الكلاسيكي

أ. اختبار الحالة الطبيعية

اختبار الحالة الطبيعية هو اختبار أساسي قبل إجراء مزيد من التحليل. اختبار الحالة الطبيعية اختبار يتم إجراؤه بهدف تقييم توزيع البيانات على مجموعة من البيانات أو المتغيرات، سواء تم توزيع البيانات بشكل طبيعي أم لا. نوع من القيام به لاختبار هذه الحالة الطبيعية مع اختبار شايبرو ويلك (Shapiro-Wilk) لأن البيانات أقل من ٥٠. معايير صنع القرار اختبار

الحالة الطبيعية في سبس هو إذا كانت قيمة أهمية  $> 0,05$ ، ثم يمكن أن تقرر أن يتم توزيع البيانات نوماً، إذا كانت قيمة أهمية  $< 0,05$ ، ثم لا يتم توزيع البيانات بشكل طبيعي<sup>٩</sup>.

ب. اختبار التجانس

إذا تم توزيع البيانات بشكل طبيعي، فسيتم إجراء اختبار التجانس. يستخدم اختبار التجانس هذا لتحديد ما إذا كانت المجموعتان لهما نفس المتغير أم لا. اختبار التجانس المستخدم هو اختبار ليفين (Levene's Test). لاختبار ساعد الباحثون مع برنامج SPSS. يقال أن البيانات متجانسة إذا كانت قيمة الأهمية  $< 0,05$ .

ب. مرحلة البحث (اختبار الفرضية)

(١) عينة المقترنة T اختبار

إنه اختبار فرق لعينتين مقترنتين. كانت العينات المقترنة هي نفس الموضوعات، لكنها خضعت لعلاجات مختلفة. يستخدم نموذج اختبار الاختلاف هذا لتحليل نموذج البحث قبل وبعد. وفقاً ويديانتو، فهي إحدى طرق الاختبار المستخدمة لتقييم فعالية العلاج، والتي تتميز بالفرق في المتوسط قبل العلاج ومتوسطه. تم إجراء الاختبار باستخدام دلالة  $0,05$  بين المتغير المستقل والمتغير التابع.

(٢) اختبار T

اختبارات الإحصائية المستخدمة تستخدم عينة مستقلة اختبار T (اثان الذيل) وذيل واحد. الاختبار T هو اختبار مقارنة لعينتين تستخدمان لمقارنة (تمييز) ما إذا كانت البيانات (المتغيرات) متشابهة أو مختلفة. اختبار T في هذه الدراسة باستخدام SPSS. معايير الاختبار

١٠:

- إذا قيمة مغزى  $> 0,05$ ، ثم  $H_0$  مقبول و  $H_1$  مرفوض .
- إذا قيمة مغزى  $< 0,05$ ، ثم  $H_0$  مرفوض و  $H_1$  مقبول.

(٣) اختبار N-Gain

اختبار N-Gain هو الاختبار الذي يمكن أن توفر لمحة عامة عن التحسن في نتائج التعلم بين قبل وبعد تطبيق العلاج.

<sup>9</sup> Febri Endra, *Pengantar Metodologi Penelitian (statistika praktis)* (Sidoarjo: Zifatama Jawara, 2017), hal 150-151.

<sup>10</sup> Syofian Siregar, *Metode Penelitian Kuantitatif* (Jakarta: Kencana, 2017), hal 183-187.

المعايير N-Gain حسب ميلترز (Meltzer) :

الجدول ٣ . ٥ اختبار N-Gain

باب	قيمة N-Gain
إرتفع	$0,7 > g$
متوسط	$0,7 \leq g < 0,3$
واطئ	$0,3 \leq g$



## الباب الرابع نتائج البحث وتحليله

﴿أ﴾ عرض البيانات

### ١. صورة عامة على الموقع المدرسة

#### أ. تاريخ موجز

بعد ترمد G ٣٠ S / PKI في عام ١٩٦٥، كان تطور الإسلام في قرى منطقة جيناغان سريعا جدا. ويتضح ذلك من خلال الطلبات العديدة للمعلمين الإسلاميين المقدمة إلى إدارة المعارف التابعة للمجلس التمثيلي لفرع جيناغان والتي كان يشغلها في ذلك الوقت السيد عمر روي. بالإضافة إلى ذلك، لا يستطيع العديد من المراهقين مواصلة دراستهم لأسباب اجتماعية واقتصادية ولا تزال المدارس الثانوية الحالية تتركز في مدينة المنطقة. لتحقيق الطلب على المعلمين ومساعدة سكان نَهضة العلماء في القرى حتى يتمكن أطفالهم من مواصلة دراستهم إلى مستوى أعلى، أنشأ السيد عمر روي وقادة المجتمع في قرية بانجنيج في ١٩٦٩ مدرسة تعليم المعلمين الدينيين تسمى تعليم المعلمين الديني نَهضة العلماء. في ذلك الوقت، تم تنفيذ أنشطة التعلم في فترة ما بعد الظهر والمشي لمسافات طويلة في مبنى في المدرسة الابتدائية الحكومية فانجيج. وصاحب البلاغ نفسه هو واحد من ٧٥ طالبا في الصف ١ تم افتتاحهم رسميا في ٢ يناير ١٩٦٩، كما هو مذكور في ميثاق الترخيص التشغيلي الصادر عن مؤسسة التربية معاريف فونوروجو برانج.

جنبنا إلى جنب مع التطور السريع وغير المؤكد والتغيرات السياسية، التقى المديرين الذين كان قرارهم المهم هو أن حركة تعليم المعلمين الديني نَهضة العلماء لم تكن ضيقة للغاية ويمكن أن تعمل الإدارة طويلة الأجل بسلاسة وثبات، لذلك في عام ١٩٧٢ تم تغيير اسم تعليم المعلمين الديني نَهضة العلماء إلى المؤسسة تحت اسم مؤسسة فانجيج الإسلامية للتعليم وتم تسمية المدرسة تعليم المعلمين الديني ٤ سنوات مؤسسة التربية الإسلامية فانجيج.

جنبنا إلى جنب مع العصر، وخاصة عالم تعليم المعلمين، كل من تعليم المعلمين الديني والتعليم العام للمعلمين تنتشر بشكل متزايد بحيث لا تكون المقارنة بين احتياجات المعلمين ورغبة الطاقة متوازنة، بحيث أن العديد من خريجي تعليم المعلمين الديني عاطلون عن العمل وحتى يعملون في مجالات لا تتوافق على الإطلاق مع شهاداتهم.

فيما يتعلق باللائحة الحكومية بشأن تقليص مدارس تعليم المعلمين الديني، في عام ١٩٧٨ تم تغيير تعليم المعلمين الديني ٤ إلى مدرسة تسناوي وتم تأكيدها بقرار من المكتب الإقليمي لإدارة جاوة الشرقية في ١ ديسمبر ١٩٧٨ من قبل الدكتور هـ. عبد. فتح. كان يعمل بسلاسة ولم يكن مقيدا بشكل خاص بالوضع السياسي في ذلك الوقت، لذلك في عام ١٩٧٢ تم تغيير اسم تعليم المعلمين الديني نهضة العلماء إلى المؤسسة تحت اسم مؤسسة مؤسسة التربية الإسلامية فانجيج وتم تسمية المدرسة تعليم المعلمين الديني ٤ سنوات مؤسسة التربية الإسلامية فانجيج.

لا يمكن فصل إنشاء مدرسة تسناوي مؤسسة مؤسسة التربية الإسلامية فانجيج عن الشخصيات التي تلعب دورا مهما للمؤسسة التعليمية. وتشمل هذه الأرقام ما يلي:

(١) الحاج محمد عمر روي

(٢) سعادة الميجور جنرال بور. مخلص روي

(٣) الحاج فثوروهمان والحاج وافي إحسان

(٤) الدكتور الحاج حميد إحنوان

(٥) الحاج أسبان فقيه

مع تطور العصر وتحقيق قوة المعلم، قامت الحكومة بتبسيط وإلغاء المدارس الخاصة لتعليم المعلمين ثم استبدالها بمستويات المدرسة المتوسطة. وبالمثل، قامت تعليم المعلمين الديني ٤ سنوات مؤسسة التربية الإسلامية فانجيج أيضا بإجراء تعديلات على اللوائح الجديدة من خلال التغيير إلى المدرسة المتوسطة. خاصة بالنسبة لمستوى المدرسة المتوسطة تم التصديق عليه بموجب مرسوم رئيس المكتب الإقليمي لإدارة الشؤون الدينية في مقاطعة جاوة الشرقية ١٩٧٨ في ١ ديسمبر ١٩٧٨. أثناء التحاقه بمعهد المعارف التعليمي فرع بونوروغو في عام ١٩٨٢ بناء على في ٢٨ أكتوبر ١٩٨٢.

مع بناء المبنى الخاص بها، يمكن تنفيذ أنشطة التعليم والتعلم بشكل فعال. حتى الآن، احتلت المدرسة المتوسطة "مؤسسة التربية الإسلامية فانجيج" مبناهما الخاص الواقع في جالان باهوان رقم ١٦ فانجيج، منطقة جيناغان، بونوروجو ريجنسي.<sup>١</sup>

<sup>١</sup> نظر إلى نسخة الوثائق رقم: ٠٢/١٧/D/٢-٢٠٢٢/t.t.

## ب. رؤية والبعثة والاهداف

(١) رؤية المدرسة

خلق الانسان من المعرفة والأفعال والتقوى

(٢) بعثة المدرسة

(أ) غرس الإيمان والإخلاص لله سبحانه وتعالى

(ب) تنفيذ والحفاظ على الولاية التعليمية لرواد ومؤسسي مؤسسة فانجينغ للتربية الإسلامية.

(ج) تحسين تنفيذ التعلم والتوجيه بمهارة وفعالية وإبداع.

(د) تسهيل وتشجيع أنشطة التعلم في تنمية اهتمامات ومواهب وإنجازات الطلاب.

(هـ) التعاون مع البيئة المجتمعية.

(و) زيادة الاهتمام بالنظافة البيئية.

(٣) أهداف المدرسة

(أ) تعليم التلاميذ ليصبحوا أتقياء، لديهم أخلاق نبيلة كمسلمين يعيشون ويمارسون التعاليم الدينية.

(ب) تثقيف التلاميذ ليصبحوا أشخاصا تنموين لديهم موقف مثل رعية إندونيسيا الذي توجيه في القواعد الخمس و دستور أساسي عام ١٩٤٥.

(ج) توفير المعرفة والخبرة والموقف اللازم لمواصلة الرحلة في الكلية.

(د) توفير القدرات الأساسية والمهارات المعينة للقيام بمهام حياتهم في المجتمع.

(هـ) زيادة معرفة التلاميذ لتطوير أنفسهم بما يتماشى مع تطور العلوم والتكنولوجيا والفن بروح التعاليم الدينية الإسلامية التي يتم تنفيذها من خلال صلاة الجماعة والمناقشات الدينية.

ج. بيانات المعلمين

الجدول ٤ . ١ بيانات المعلمين

رقم	اسم	المادة الدراسة	مهام إضافية
١	دودي أجي سيتيا باعون ليسانس	-	مدير المدرسة

٢	سري موليانيعسيه ليسانسة	اللغة العربيّة	منشئ المهجع
٣	ماسيطه أسر هدايتي ليسانسة	اللغة الانجليزيّة	وليّ الفصل 8 ب
٤	هيلدا فورديانا ساري ليسانسة	الرياضيّات	وليّ الفصل 9 ب
٥	وارياتنو ليسانس	العقيدة والاخلاق الفقه	
٦	تاتيك روميتا الماجستيرة	العلوم الاجتماعية	-
٧	يايوك يولياني ليسانسة	اللغة الانجليزيّة	-
٨	فيبرياني ليسانسة	التاريخ الإسلامية	-
٩	أحمد يوسف ليسانس	اللغة الإندونيسيّة	-
١٠	محمد إسنايني ليسانس	العلوم الطبيّة	-
١١	ريريس أفرياني ليسانسة	التربية الوطنية	الاشراف والارشاد
١٢	نور خوليسانني ليسانس	التربية البدنية	وليّ الفصل 7 ب
١٣	فيترول خازينول الهدى ليسانس	التاريخ الإسلامية	-
١٤	داروس سوليكة ليسانسة	الرياضيّات الحرف	
١٥	جوكو فراسيتيو	اللغة الجاويّة العلوم الاجتماعية	شؤون الطلاب
١٦	محمد زينول عسروري ليسانس	القرآن والحديث	وليّ الفصل ٨ ب
١٧	ورديا ماراة صاليكاة ليسانسة	اللغة الإندونيسيّة	وليّ الفصل ٨ أ
١٨	أنيسا فاتياتوراخا	الفنون والثقافة الحرف	وليّ الفصل ٩ أ
١٩	محمد زعيم الإمام ليسانس	اللغة العربيّة	وليّ الفصل ٧ أ
٢٠	عناية الحسنة ليسانسة	العلوم الطبيّة	وليّ الفصل ٧ ج
٢١	محمد ضياءالحق الفريشي ليسانس	الفقه أسواجا	



٢٢	فوتوت دوي يوانا ليسانسة	-	
٢٣	ألفي نور عزيزة	-	محاسب
٢٣	تيتين نور طايدة ليسانسة	-	
٢٥	يوغا نوفيان فراسيتيو	-	

## ٢. نتائج فهم مواد اللغة العربية باستخدام نموذج البطاقة الزوجية في الصف التجريبي

قامت الباحثة في تنفيذ عملية التعلم للتكيف مع الأهداف وإرشادات التعلم المرجعية مثل خطة تنفيذ التعلم وخطوات التعلم نموذج البطاقة الزوجية حتى يساعد لتحسين فهم مواد اللغة العربية للتلاميذ بشكل جيد. ثم تنفيذ التعلم في الصف التجريبي الذي يعمل وفقا لمراحل تنفيذ التعلم.

المرحلة الأولى من المقدمة هي قال المعلم تحيات ومن ثم قراءة الدعاء مع التلاميذ، ويسأل عن أحوال التلاميذ ويقرأ كسف وشرح من الغرض والفوائد التعلم والمعلم ينقل الغرض وفوائد التعلم والمواد واستراتيجيتها.

المرحلة الثانية من الأنشطة الأساسية لها خمسة جوانب، وهي أنشطة محور الأمية، ويتم إعطاء التلاميذ الدافع والتوجيه للرؤية والملاحظة والقراءة ويتم إعطاء التلاميذ مواد تعليمية. أعطى الفرصة لإلقاء الأسئلة متعلقة بالمواد. التعاون، المعلم يقسم التلاميذ إلى مجموعتين، وهما مجموعة الأسئلة ومجموعة الإجابة، ثم يوزع بطاقة واحدة على كل التلاميذ بشكل عشوائي. يتم إعطاء بطاقات الأسئلة لمجموعة الأسئلة ويتم إعطاء بطاقات الإجابة لمجموعة الإجابات. ويطلب المعلم التلاميذ لبحث البطاقة الزوجية التي تم الحصول عليها في الوقت المتفق عليه. يبحث التلاميذ عن البطاقة الزوجية المناسبة مع البطاقة التي حصل عليها. والمعلم يسجل التلاميذ الذين وجدوا شريكا قبل نفاذ الوقت. التواصل، يدعو المعلم كل زوج لتقديم عرض تقديمي، ويقدم المعلم مع التلاميذ تأكيداً على صحة وتوافق أسئلة وأجوبة الزوج الذي يقدم العرض التقديمي، ويدعو المعلم الزوج التالي حتى تقدم جميع الأزواج عرضاً تقديمياً. الإبداع، يقوم المعلم مع التلاميذ باستنتاجات التعلم التي تم إجراؤها ويوفر المعلم فرصاً للطلاب لطرح الأسئلة التي لم يتم فهمها.

المرحلة الثالثة من الختام هو المعلم مع التلاميذ تعكس على تجربة التعلم، المعلم يعطي الواجبات للتلاميذ، المعلم ينقل خطة التعلم في اللقاء المقبل، المعلم يقول مرحبا للتلاميذ. البيانات التي تم الحصول عليها من خلال نتائج العينة المقترنة T اختبار على أساس قيم الاختبار القبلي والاختبار البعدي التي أجريت في الطبقة التجريبية. الاختبار في شكل ٢٠ سؤالاً متعدد الخيارات. فيما يلي نتائج العينة المقترنة T اختبار فباستخدام مساعدة من تطبيق SPSS :

Paired Samples Statistics					
		Mean	N	Std. Deviation	Std. Error Mean
Pair 1	Pre Test	61,0000	25	11,18034	2,23607
	Post Test	78,8000	25	9,49561	1,89912

بناء على الجدول أعلاه، يمكن ملاحظة أن ملخصاً إحصائياً وصفيًا لنتائج الاختبار في الصف التجريبي على قيمة الاختبار القبلي والاختبار البعدي بعدد ٢٥ تلميذاً. يمكن معرفة أن نتائج متوسط بقيمة الاختبار القبلي ٦١,٠٠٠ ونتائج متوسط بقيمة الاختبار البعدي ٧٨,٨٠. ثم من المعروف أن الانحراف المعياري في الاختبار القبلي والاختبار البعدي أكبر من متوسط الخطأ المعياري، لذلك يمكن القول أن بيانات القيمة تختلف في كل عنصر. ثم لمعرفة العلاقة بين قيمة الاختبار القبلي والاختبار البعدي في الجدول التالي.

Paired Samples Correlations				
		N	Correlation	Sig.
Pair 1	Pre Test & Post Test	25	,787	,000

بناء على جدول الارتباط أعلاه، من المعروف أن القيمة المهمة للاختبار القبلي والاختبار البعدي في الصف التجريبي هي ٠,٠٠٠٠٠. ثم يمكن القول أن قيمة الاختبار القبلي والاختبار البعدي لها ارتباط لأن القيمة المهمة ٠,٠٠٠٠٠ أصغر من ٠,٠٠٥. لذلك، يمكن الاستنتاج أن نتائج قيمة الاختبار القبلي والاختبار البعدي في الصف التجريبي لها علاقة بين الاثنين. ثم لمعرفة الفرق بين قيمة الاختبار القبلي والاختبار البعدي في الفئة التجريبية في الجدول التالي.

Paired Samples Test									
		Paired Differences				T	Df	Sig. (2-tailed)	
		Mean	Std. Deviation	Std. Error Mean	95% Confidence Interval of the Difference				
					Lower				Upper
Pair 1	Pre Test - Post Test	-17,80000	6,93421	1,38684	-20,66230	-14,93770	12,835	,000	

بناء على الجدول أعلاه، يمكن رؤية نتائج الاختبار فئة تجريبية بقيمة كبيرة تبلغ ٢ من ٠،٠٠٠،٠٠٠. وقد وجد أن قيمة ٠،٠٠٠،٠٠٠ أقل من ٠،٠٠٥، ثم هناك فرق كبير بين قيمة الاختبار القبلي والاختبار البعدي. لذلك، يمكن استنتاج أن نتائج قيمة الاختبار القبلي والاختبار البعدي في الصف التجريبي هناك اختلافات كبيرة في القدرة على فهم مواد اللغة العربية.

### ٣. نتائج فهم مواد اللغة العربية لا باستخدام نموذج البطاقة الزوجية في الصف الطاب

البيانات التي تم الحصول عليها من خلال نتائج العينة المقترنة T اختبار على أساس قيم الاختبار القبلي والاختبار البعدي التي أجريت في الصف الطاب. الاختبار في شكل ٢٠ سؤالاً متعدد الخيارات. فيما يلي نتائج العينة المقترنة T اختبار فباستخدام مساعدة من تطبيق SPSS :

Paired Samples Statistics					
		Mean	N	Std. Deviation	Std. Error Mean
Pair 1	Pre Test	62,8000	25	14,93597	2,98719
	Post Test	73,8000	25	7,81025	1,56205

بناء على الجدول أعلاه، يمكن ملاحظة أن ملخصاً إحصائياً وصفيًا لنتائج الاختبار في الصف الطاب على قيمة الاختبار القبلي والاختبار البعدي بعدد ٢٥ تلميذاً. يمكن معرفة أن نتائج متوسط بقيمة الاختبار القبلي ٦٢،٨٠ ونتائج متوسط بقيمة الاختبار البعدي ٧٣،٨٠. ثم من المعروف أن الانحراف المعياري في الاختبار القبلي والاختبار البعدي أكبر من متوسط الخطأ المعياري، لذلك يمكن القول أن بيانات القيمة تختلف في كل عنصر. ثم لمعرفة العلاقة بين قيمة الاختبار القبلي والاختبار البعدي في الجدول التالي.

Paired Samples Correlations				
		N	Correlation	Sig.
Pair 1	Pre Test & Post Test	25	,450	,024

بناء على جدول الارتباط أعلاه، من المعروف أن القيمة المهمة للاختبار القبلي والاختبار البعدي في الصف الطاب هي ٠،٠٢٤. ثم يمكن القول أن قيمة الاختبار القبلي والاختبار البعدي ليس لها ارتباط لأن القيمة المهمة ٠،٠٢٤ أصغر من ٠،٠٥. لذلك، يمكن الاستنتاج أن نتائج قيمة الاختبار القبلي والاختبار البعدي في الصف الطاب ليس لها علاقة بين الاثنين. ثم لمعرفة الفرق بين قيمة الاختبار القبلي والاختبار البعدي في الفئة الطاب في الجدول التالي.

Paired Samples Test

	Paired Differences					T	Df	Sig. (2-tailed)
	Mean	Std. Deviation	Std. Error Mean	95% Confidence Interval of the Difference				
				Lower	Upper			
Pair 1 Pree Test - Post Test	11,00000	13,38532	2,67706	-16,52519	-5,47481	4,109	24	,000

بناء على الجدول أعلاه، يمكن رؤية نتائج الاختبار فئة تجريبية بقيمة كبيرة تبلغ ٢ من ٠،٠٠٠. وقد وجد أن قيمة ٠،٠٠٠ أقل من ٠،٠٥، ثم هناك فرق كبير بين قيمة الاختبار القبلي والاختبار البعدي. لذلك، يمكن استنتاج أن نتائج قيمة الاختبار القبلي والاختبار البعدي في الصف الطابوط هناك اختلافات كبيرة في القدرة على فهم مواد اللغة العربية. على الرغم من وجود فرق كبير، إلا أن متوسط قيمة ما الاختبار البعدي في الصف التجريبي باستخدام نموذج البطاقة الزوجية كان أعلى من الصف الطابوط.

قامت الباحثة في تنفيذ عملية التعلم للتكيف مع الأهداف وإرشادات التعلم المرجعية مثل خطة تنفيذ التعلم في تحسين مهارات فهم مواد اللغة العربية لدى الطلاب. ثم تنفيذ التعلم في فئة التحكم التي تعمل وفقاً لمراحل تنفيذ التعلم.

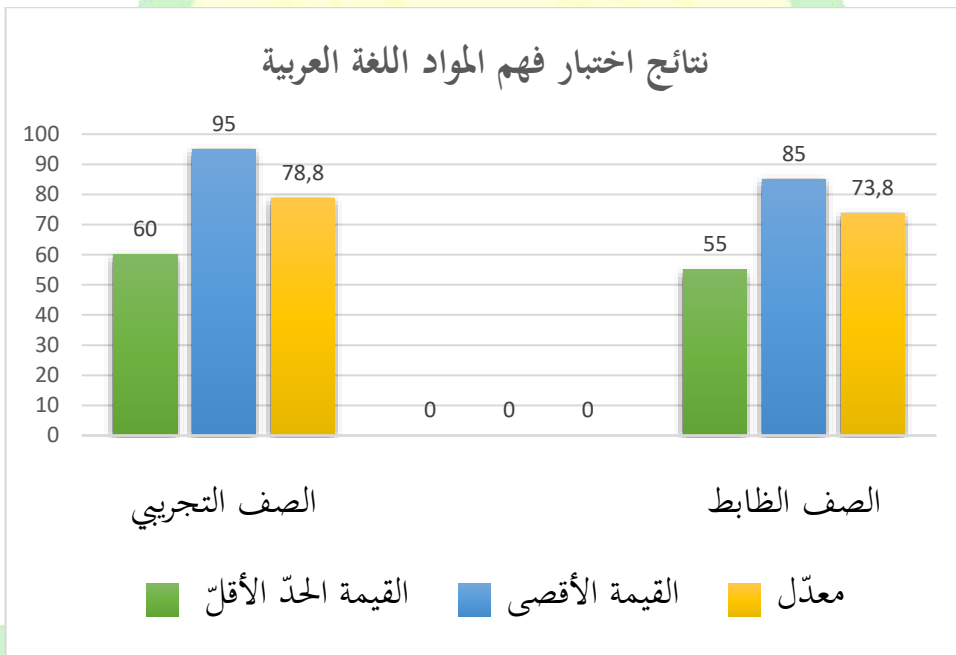
المرحلة الأولى من المقدمة هي قال المعلم تحيات ومن ثم قراءة الدعاء مع التلاميذ، ويسأل عن أحوال التلاميذ ويقرأ كسف وشرح من الغرض والفوائد التعلم والمعلم ينقل الغرض وفوائد التعلم والمواد واستراتيجيتها.

المرحلة الثانية من الأنشطة الأساسية لها خمسة جوانب، وهي أنشطة محور الأمية، ويتم إعطاء التلاميذ الدافع والتوجيه للرؤية والملاحظة والقراءة ويتم إعطاء التلاميذ مواد تعليمية. أعطى الفرصة لإلقاء الأسئلة متعلقة بالمواد. التعاون، المعلم يشكل التلاميذ في عدة مجموعات ويطلبون التلاميذ مناقشة المواد التعليمية. التواصل، يقدم التلاميذ نتائج العمل الجماعي ويعبر التلاميذ عن الآراء أو العروض التقديمية التي يتم تنفيذها ثم الرد عليها من قبل المجموعة المقدمة. الإبداع، يقوم المعلم مع التلاميذ باستنتاجات التعلم التي تم إجراؤها ويوفر المعلم فرصاً للتلاميذ لطرح الأسئلة التي لم يتم فهمها.

المرحلة الثالثة من الختام هو المعلم مع التلاميذ تعكس على تجربة التعلم، المعلم يعطي الواجبات للتلاميذ، المعلم ينقل خطة التعلم في اللقاء المقبل، المعلم يقول مرحباً للتلاميذ.

#### ٤. نتائج فهم المواد اللغة العربية

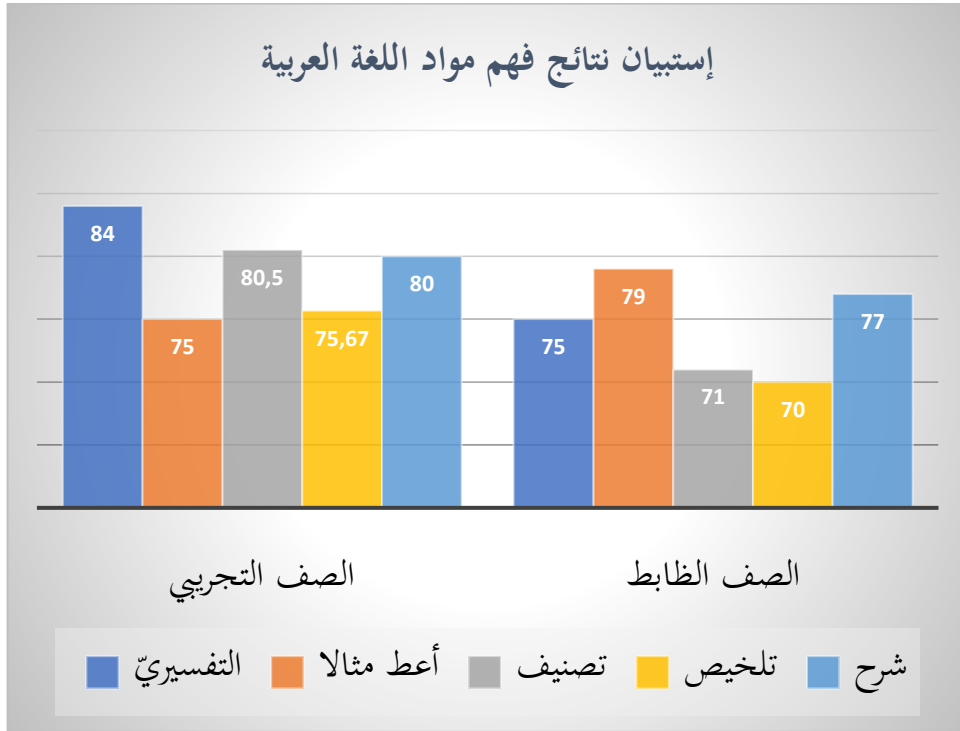
يهدف وصف البيانات هذا إلى وصف فعالية أو عدم عمل منغناي نموذج البطاقة الزوجية على نتائج فهم مواد اللغة العربية. تم الحصول على هذه البيانات من خلال نتائج الاختبار واستبيانات الصف التجريبية والصف التحكم التي أجريت بعد إجراء عملية التعلم. في الصف التجريبي، قم بتطبيق نموذج نموذج البطاقة الزوجية أثناء وجودك في الصف التحكم باستخدام نماذج التعلم التقليدية، عادة ما يتم تطبيق التعلم من قبل المعلم. فيما يلي جدول لنتائج فهم مادة اللغة العربية التي تم الحصول عليها من نتائج اختبارات التلاميذ:



الصورة ٤. ١ نتائج اختبار فهم مواد اللغة العربية

استناداً إلى الرسم البياني لنتائج الاختبار أعلاه، يمكن ملاحظة أن الفئة التجريبية التي تطبق نموذج البطاقة الزوجية على نتائج فهم المواد تحصل على متوسط قيمة ٧٨,٨ بحد أدنى ٦٠ وقيمة قصوى ٩٥. بينما حصلت فئة التحكم التي طبقت الطريقة التقليدية على نتائج فهم المواد على متوسط قيمة ٧٣,٨ بأقل قيمة ٥٥ وأعلى قيمة ٨٥. لذلك، يمكن استنتاج أن الصف التجريبي التي طبقت نموذج البطاقة الزوجية بمتوسط قيمة ٧٨,٨ كانت أعلى من الصف الضابط التي طبقت الطرق التقليدية بمتوسط قيمة ٧٣,٨. بهذه الطريقة تكون نتائج فهم مواد التلاميذ الذين يطبقون نموذج المطابقة أعلى من نتائج فهم

مواد التلاميذ الذين يطبقون الأساليب التقليدية. ويمكن أيضا أن ينظر إليه في جدول الاستبيان نتائج فهم مواد اللغة العربية:



الصورة ٢ . ٤ إستبيان نتائج فهم مواد اللغة العربية

الرقم على نتائج درجات التلاميذ بناء على نتائج المؤشرات المذكورة أعلاه يمكن أن يكون أن أعلى مؤشر للفئة التجريبية هو يفسر بمتوسط ٨٤ وأقل مؤشر هو تقديم مثال بمتوسط ٧٥. في حين أن فئة التحكم على الرسم البياني يمكن أن ينظر إلى نتائج أعلى مؤشر هو مؤشر يفسر بمتوسط ٧٧ في حين يتم الانتهاء من أدنى مؤشر بمتوسط ٧٠.

استنادا إلى الرسم البياني أعلاه أن فهم المواد على مؤشر يفسر، الطبقة التجريبية لديها قيمة أكبر مع قيمة ٨٤ من فئة التحكم مع قيمة ٧٥. تفسير المؤشرات القادرة على فك رموز مفهوم معين. وهذه القدرة ليست فقط في الترجمة، ولكن هذه القدرة على المعرفة والفهم. ويمكن القيام بذلك عن طريق ربط المعرفة السابقة بالمعرفة الأخرى التي تم الحصول عليها بعد ذلك.

ثم يعطي فهم المادة الموجودة على المؤشر مثلا، والفئة التجريبية لها قيمة أكبر بقيمة ٧٥ وفئة التحكم بقيمة ٧١. تقدم المؤشرات أمثلة مطلوبة لتكون لديها القدرة على فهم أو فهم

ما يتم تدريسه ويمكنها الاستفادة من محتوياته بشكل جيد بحيث تكون قادرة على تقديم أمثلة للمواد بناء على فئات معينة أو مفاهيم معينة.

ثم يصنف فهم المادة الموجودة على المؤشر أن الفئة التجريبية لها قيمة أكبر بقيمة ٨٠,٥ وقيمة فئة التحكم ٧١. يجب أن يكون تصنيف المؤشرات قادرا على ملاحظة ووصف الأشكال المختلفة وأنواع المادة وفقا لفئات معينة أو مفاهيم معينة.

ثم خُصص فهم المواد على المؤشر إلى أن الفئة التجريبية لها قيمة أكبر بقيمة ٧٥,٦٧ وقيمة فئة التحكم ٧٠. يجب أن تكون المؤشرات الحتمية قادرة على التقاط معنى ومعنى المواد قيد الدراسة، وذلك لتقديم بيان يوضح المعلومات المواد المنقولة بشكل عام.

ثم أوضح فهم المادة الموجودة على المؤشر أن الفئة التجريبية لها قيمة أكبر بقيمة ٨٠ وقيمة فئة التحكم ٧٤. يوضح المؤشر أنه مطلوب أن يكون لديك القدرة على فهم أو فهم ما يتم تدريسه، لمعرفة ما يتم توصيله حتى يتمكن من شرح المواد بناء على فئات أو مفاهيم معينة.

### ﴿ب﴾ إحصائيات استنتاجية

#### ١. اختبار الافتراض الكلاسيكي

##### أ. اختبار الحالة الطبيعية

اختبار الحالة الطبيعية هو اختبار أساسي قبل إجراء مزيد من التحليل. اختبار الحالة الطبيعية اختبار يتم إجراؤه بهدف تقييم توزيع البيانات على مجموعة من البيانات أو المتغيرات، سواء تم توزيع البيانات بشكل طبيعي أم لا. نوع من القيام به لاختبار هذه الحالة الطبيعية مع اختبار شافيرو ويلك (Shapiro-Wilk) لأن البيانات أقل من ٥٠. معايير صنع القرار اختبار الحالة الطبيعية في سبس هو إذا كانت قيمة أهمية  $> ٠,٠٥$ ، ثم يمكن أن تقرر أن يتم توزيع البيانات نوماً، إذا كانت قيمة أهمية  $< ٠,٠٥$ ، ثم لا يتم توزيع البيانات بشكل طبيعي.

#### الجدول ٢.٤ اختبار الحالة الطبيعية

##### Tests of Normality

	Kolmogorov-Smirnov <sup>a</sup>			Shapiro-Wilk		
	Statistic	Df	Sig.	Statistic	Df	Sig.
Kelas Eksperimen	,143	25	,199	,952	25	,277

## a. Lilliefors Significance Correction

استنادا إلى الجدول أعلاه، يمكن ملاحظة أن القيمة الكبيرة شافيرو ويلك (Shapiro-Wilk) في كل من المجموعات التجريبية والضابطة يقال إنها التوزيع الطبيعي. يمكن تحديد ذلك بناء على نتائج اختبار الحالة الطبيعية في الفئة التجريبية ٠,٢٢٧، التي تتجاوز ٠,٠٥، وفئة التحكم ٠,٠٩٢، والتي تتجاوز أيضا ٠,٠٥. لذلك، يمكن الاستنتاج أن البيانات المستخدمة في هذه الدراسة، من المجموعات التجريبية والضابطة يتم توزيعها بشكل طبيعي. ب. اختبار التجانس

إذا تم توزيع البيانات بشكل طبيعي، فسيتم إجراء اختبار التجانس. يستخدم اختبار التجانس هذا لتحديد ما إذا كانت المجموعتان لهما نفس المتغير أم لا. اختبار التجانس المستخدم هو اختبار ليفين (Levene's Test). لاختبار ساعد الباحثون مع برنامج SPSS. يقال أن البيانات متجانسة إذا كانت قيمة الأهمية < ٠,٠٥.

## الجدول ٣.٤ اختبار التجانس

Test of Homogeneity of Variances			
Nilai Siswa			
Levene Statistic	df1	df2	Sig.
1,572	1	48	.216

من الجدول أعلاه، يمكن ملاحظة أن قيمة الأهمية للفئات التجريبية والتحكم في اختبار التجانس باستخدام إحصائية ليفين هي ٠,٢١٦، أكبر من ٠,٠٥. وهكذا يتم إعلان اختبار التجانس لكلا الفئتين متجانسا.

## ٢. اختبار الفرضية وتأويل

تجرى الباحثة اختبار مستقل عينة في اختبار مع مساعدة من تطبيق SPSS، مع بيانات الاختبار يمكن أن ينظر إليه في الجدول التالي:



## الجدول ٤.٤ اختبار T

## Independent Samples Test

	Levene's Test for Equality of Variances		t-test for Equality of Means						
	F	Sig.	T	Df	Sig. (2-tailed)	Mean Difference	Std. Error Difference	95% Confidence Interval of the Difference	
								Lower	Upper
Nilai Siswa Equal variances assumed	1,572	,216	2,033	48	,048	5,00000	2,45900	,05585	9,94415
Nilai Siswa Equal variances not assumed			2,033	46,277	,048	5,00000	2,45900	,05110	9,94890

استنادا إلى جدول نتائج الاختبار للعينة المستقلة في الاختبار أعلاه، يمكن ملاحظة أن القيمة المهمة لـ ٢ الذيل هي ٠,٠٤٨. لذلك يتم الحصول على أن قيمة ٠,٠٤٨ أقل من ٠,٠٥، ثم  $H_0$  مرفوض و  $H_1$  مقبول. لذلك يمكن الاستنتاج أن هناك اختلافات في فهم التلاميذ للمادة العربية بين الفصول التجريبية التي تطبق نموذج المطابقة وفصول التحكم التي تطبق نماذج التعلم التقليدية. نظرا لنتائج الاختبار المستقل في اختبار هناك فرق كبير، يجب أن يتم اختباره بشكل أكبر مع اختبار في الذيل واحد الذي يهدف إلى تحديد نتائج فهم أفضل لمواد اللغة العربية بين الطبقة التجريبية وفئة التحكم. نتائج بيانات الاختبار للاختبار في الذيل الواحد هي كما يلي:

## Group Statistics

	Kelas	N	Mean	Std. Deviation	Std. Error Mean
Nilai Siswa	Kelas Eksperimen	25	78,8000	9,49561	1,89912
	Kelas Kontrol	25	73,8000	7,81025	1,56205

بناء على بيانات الجدول، يكون متوسط قيمة الفئة التجريبية أعلى عند ٧٨,٨٠ مقارنة بمتوسط فئة الطابطة عند ٧٣,٨٠. لذلك يمكن ملاحظة أن نتائج فهم مادة اللغة العربية للتلاميذ الذين يطبقون نموذج البطاقة الزوجية أعلى من نتائج فهم مواد اللغة العربية للتلاميذ الذين يطبقون الأساليب التقليدية. ويمكن استنتاج أن نموذج البطاقة الزوجية لنتائج فهم مواد العربية الفئة الثامنة المدرسة المتوسطة مؤسسة التربية الإسلامية فانجميع فونوروجو فعالة. ثم لمعرفة

مدى فعالية النموذج المستخدم باستخدام اختبار N-Gain وفقاً لميلتزر (meltzer) مع نتائج قيم الاختبار على النحو التالي:

الجدول ٤.٥ اختبار N-Gain

Descriptive Statistics					
	N	Minimum	Maximum	Mean	Std. Deviation
NGain_Score	25	,13	,75	,4704	,14910
NGain_Persen	25	12,50	75,00	47,0444	14,90995
Valid N (listwise)	25				

استناداً إلى بيانات الجدول أعلاه أن N-Gain الطبقة التجريبية للاختبار المسبق وما بعد الاختبار التي تم الحصول عليها بمتوسط قيمة N-Gain تساوي ٤٤٤,٠٤٧. تتراوح القيمة وفقاً لإرشادات تفسير ميلتزر (meltzer) بين ٣٠ إلى ٧٠، لذلك بناءً على المؤشر يمكن القول أن نموذج البطاقة الزوجية على نتائج فهم التلاميذ لمواد اللغة العربية له تأثير فعالية معتدل بقيمة ٤٤٤,٠٤٧.

### ج) التحليل

#### ١. تحليل نتائج فهم مواد اللغة العربية باستخدام نموذج البطاقة الزوجية في الصف التجريبي

قامت الباحثة في تنفيذ عملية التعلم للتكيف مع الأهداف وإرشادات التعلم المرجعية مثل خطة تنفيذ التعلم وخطوات التعلم نموذج البطاقة الزوجية حتى يساعد لتحسين فهم مواد اللغة العربية للتلاميذ بشكل جيد. ثم تنفيذ التعلم في الصف التجريبي الذي يعمل وفقاً لمراحل تنفيذ التعلم.

المرحلة الأولى من المقدمة هي قال المعلم تحيات ومن ثم قراءة الدعاء مع التلاميذ، ويسأل عن أحوال التلاميذ ويقراً كسف وشرح من الغرض والفوائد التعلم والمعلم ينقل الغرض وفوائد التعلم والمواد واستراتيجيتها.

المرحلة الثانية من الأنشطة الأساسية لها خمسة جوانب، وهي أنشطة محور الأمية، ويتم إعطاء التلاميذ الدافع والتوجيه للرؤية والملاحظة والقراءة ويتم إعطاء التلاميذ مواد تعليمية. أعطى الفرصة لإلقاء الأسئلة متعلقة بالمواد. التعاون، المعلم يقسم التلاميذ إلى مجموعتين، وهما مجموعة الأسئلة ومجموعة الإجابة، ثم يوزع بطاقة واحدة على كل التلاميذ بشكل عشوائي.

يتم إعطاء بطاقات الأسئلة لمجموعة الأسئلة ويتم إعطاء بطاقات الإجابة لمجموعة الإجابات. ويطلب المعلم التلاميذ لبحث البطاقة الزوجية التي تم الحصول عليها في الوقت المتفق عليه. يبحث التلاميذ عن البطاقة الزوجية المناسبة مع البطاقة التي حصل عليها. والمعلم يسجل التلاميذ الذين وجدوا شريكا قبل نفاذ الوقت. التواصل، يدعو المعلم كل زوج لتقديم عرض تقديمي، ويقدم المعلم مع التلاميذ تأكيدا على صحة وتوافق أسئلة وأجوبة الزوج الذي يقدم العرض التقديمي، ويدعو المعلم الزوج التالي حتى تقدم جميع الأزواج عرضا تقديميا. الإبداع، يقوم المعلم مع التلاميذ باستنتاجات التعلم التي تم إجراؤها ويوفر المعلم فرصا للطلاب لطرح الأسئلة التي لم يتم فهمها.

المرحلة الثالثة من الختام هو المعلم مع التلاميذ تعكس على تجربة التعلم، المعلم يعطي الواجبات للتلاميذ، المعلم ينقل خطة التعلم في اللقاء المقبل، المعلم يقول مرحبا للتلاميذ. البيانات التي تم الحصول عليها من خلال نتائج العينة المقترنة T اختبار على أساس قيم الاختبار القبلي والاختبار البعدي التي أجريت في الطبقة التجريبية. الاختبار في شكل ٢٠ سؤالا متعدد الخيارات. نتائج العينة المقترنة T اختبار فباستخدام مساعدة من تطبيق SPSS. نتائج الاختبار في الصف التجريبي على قيمة الاختبار القبلي والاختبار البعدي بعدد ٢٥ تلميذا. يمكن معرفة أن نتائج متوسط بقيمة الاختبار القبلي ٦١،٠٠ و نتائج متوسط بقيمة الاختبار البعدي ٧٨،٨٠. ثم من المعروف أن الانحراف المعياري في الاختبار القبلي والاختبار البعدي أكبر من متوسط الخطأ المعياري، لذلك يمكن القول أن بيانات القيمة تختلف في كل عنصر.

بناء على جدول الارتباط، من المعروف أن القيمة المهمة الاختبار القبلي والاختبار البعدي في الصف التجريبي هي ٠،٠٠٠. ثم يمكن القول أن قيمة الاختبار القبلي والاختبار البعدي لها ارتباط لأن القيمة المهمة ٠،٠٠٠ أصغر من ٠،٠٠٥. لذلك، يمكن الاستنتاج أن نتائج قيمة الاختبار القبلي والاختبار البعدي في الصف التجريبي لها علاقة بين الاثنين. بناء على الجدول، يمكن رؤية نتائج الاختبار فئة تجريبية بقيمة كبيرة تبلغ ٢ من ٠،٠٠٠. وقد وجد أن قيمة ٠،٠٠٠ أقل من ٠،٠٠٥ ثم هناك فرق كبير بين قيمة الاختبار

القبلي والاختبار البعدي. لذلك، يمكن استنتاج أن نتائج قيمة الاختبار القبلي والاختبار البعدي في الصف التجريبي هناك اختلافات كبيرة في القدرة على فهم مواد اللغة العربية.

## ٢. تحليل نتائج فهم مواد اللغة العربية لا باستخدام نموذج البطاقة الزوجية في الصف الطابط

وصف هذه البيانات حول الأنشطة المدرسية لوصف الأنشطة التي يقوم بها التلاميذ أثناء عملية التعلم التي تستخدم النموذج البطاقة الزوجية. تم الحصول على هذه البيانات من نتائج ورقة مراقبة النشاط التلاميذ التي يملأها المراقب. تم توضيح هذا الوصف بناء على خطوات النموذج البطاقة الزوجية.

المرحلة الأولى من المقدمة هي قال المعلم تحيات ومن ثم قراءة الدعاء مع التلاميذ، ويسأل عن أحوال التلاميذ ويقراً كسف وشرح من الغرض والفوائد التعلم والمعلم ينقل الغرض وفوائد التعلم والمواد واستراتيجيتها.

المرحلة الثانية من الأنشطة الأساسية لها خمسة جوانب، وهي أنشطة محو الأمية، ويتم إعطاء التلاميذ الدافع والتوجيه للرؤية والملاحظة والقراءة ويتم إعطاء التلاميذ مواد تعليمية. أعطى الفرصة لإلقاء الأسئلة متعلقة بالمواد. التعاون، المعلم يشكل التلاميذ في عدة مجموعات ويطلبون التلاميذ مناقشة المواد التعليمية. التواصل، يقدم التلاميذ نتائج العمل الجماعي ويعبر التلاميذ عن الآراء أو العروض التقديمية التي يتم تنفيذها ثم الرد عليها من قبل المجموعة المقدمة. الإبداع، يقوم المعلم مع التلاميذ باستنتاجات التعلم التي تم إجراؤها ويوفر المعلم فرصا للتلاميذ لطرح الأسئلة التي لم يتم فهمها.

المرحلة الثالثة من الختام هو المعلم مع التلاميذ تعكس على تجربة التعلم، المعلم يعطي الواجبات للتلاميذ، المعلم ينقل خطة التعلم في اللقاء المقبل، المعلم يقول مرحبا للتلاميذ.

البيانات التي تم الحصول عليها من خلال نتائج العينة المقترنة T اختبار على أساس قيم الاختبار القبلي والاختبار البعدي التي أجريت في الصف الطابط. الاختبار في شكل ٢٠ سؤالاً متعدد الخيارات. نتائج العينة المقترنة T اختبار فباستخدام مساعدة من تطبيق SPSS. بناء على الجدول، يمكن ملاحظة أن ملخصاً إحصائياً وصفيًا لنتائج الاختبار في الصف الطابط على قيمة الاختبار القبلي والاختبار البعدي بعدد ٢٥ تلميذاً. يمكن معرفة أن نتائج متوسط بقيمة الاختبار القبلي ٦٢،٨٠ ونتائج متوسط بقيمة الاختبار البعدي ٧٣،٨٠.

ثم من المعروف أن الانحراف المعياري في الاختبار القبلي والاختبار البعدي أكبر من متوسط الخطأ المعياري، لذلك يمكن القول أن بيانات القيمة تختلف في كل عنصر.

بناء على جدول الارتباط، من المعروف أن القيمة المهمة للاختبار القبلي والاختبار البعدي في الصف الطابط هي ٠,٠٢٤. ثم يمكن القول أن قيمة الاختبار القبلي والاختبار البعدي ليس لها ارتباط لأن القيمة المهمة ٠,٠٢٤ أصغر من ٠,٠٥. لذلك، يمكن الاستنتاج أن نتائج قيمة الاختبار القبلي والاختبار البعدي في الصف الطابط ليس لها علاقة بين الاثنين.

بناء على الجدول، يمكن رؤية نتائج الاختبار فئة تجريبية بقيمة كبيرة تبلغ ٢ من ٠,٠٠٠. وقد وجد أن قيمة ٠,٠٠٠ أقل من ٠,٠٥، ثم هناك فرق كبير بين قيمة الاختبار القبلي والاختبار البعدي. لذلك، يمكن استنتاج أن نتائج قيمة الاختبار القبلي والاختبار البعدي في الصف الطابط هناك اختلافات كبيرة في القدرة على فهم مواد اللغة العربية. على الرغم من وجود فرق كبير، إلا أن متوسط قيمة ما الاختبار البعدي في الصف التجريبي باستخدام نموذج البطاقة الزوجية كان أعلى من الصف الطابط.

### ٣. تحليل فعالية تطبيق نموذج البطاقة الزوجية على نتائج فهم مواد اللغة العربية في الصف

#### الثامن في المدرسة المتوسطة مؤسسة التربية الإسلامية فانونوروجو

تلاميذ الصف الثامن في المدرسة المتوسطة مؤسسة التربية الإسلامية فانونوروجو أن بعض التلاميذ يجدون صعوبة في فهم المواد التعليمية العربية. في هذه الحالة، حاول الباحثة إيجاد نموذج تعليمي يمكن أن يسهل على التلاميذ فهم مواد اللغة العربية للتلاميذ. لذلك، يقدم الباحثة حلاً من خلال تطبيق نموذج البطاقة الزوجية لتحسين القدرة على فهم المادة في تعلم اللغة العربية.

أعلى مؤشر للفهم في الفصل التجريبي هو مؤشر تفسير التلاميذ القادرين على تفسير مفهوم معين. يمكن تفسير أن قدرة هؤلاء التلاميذ ليست فقط على الترجمة، ولكن القدرة على المعرفة والفهم. ثم عند أدنى مؤشر في الفصل التجريبي، يقدم المؤشر أمثلة، حيث يحتاج التلاميذ إلى تحسين فهم أو فهم ما يتم تدريسه ويمكنهم الاستفادة من المحتويات بشكل جيد حتى يتمكنوا من تقديم أمثلة للمواد بناء على فئات معينة أو مفاهيم معينة.

بناء على نتائج البحثى حول فعالية جعل نموذج البطاقة الزوجية على نتائج فهم مواد اللغة العربية الصف الثامن في المدرسة المتوسطة مؤسسة التربية الإسلامية فانجميع بنوروجو المعروف أن نموذج التعلم أعلاه فعال ضد تحسين نتائج فهم اللغة العربية المواد التلاميذ.

بناء على نتائج الاختبار للعينة المستقلة اختبار T أعلاه، يمكن ملاحظة أن التفسير هو أن القيمة المهمة ٢ الذيل هي ٠,٠٤٨. لذلك يتم الحصول على أن قيمة ٠,٠٤٨ أقل من ٠,٠٥ ثم  $H_0$  مرفوض و  $H_1$  مقبول. لذلك يمكن الاستنتاج أن هناك اختلافات في فهم التلاميذ للمواد العربية بين الصف التجريبي التي تطبق نموذج البطاقة الزوجية والصف الطابط التي تطبق نموذج التعلم التقليدية. نظرا لنتائج الاختبار المستقل اختبار T هناك فرق كبير، يجب أن يتم اختباره بشكل أكبر مع اختبار T الذيل واحد الذي يهدف إلى تحديد نتائج فهم أفضل مواد اللغة العربية بين الطبقة التجريبية وفئة التحكم.

استنادا إلى اختبار الذيل الواحد أعلاه، يمكن ملاحظة أن التفسير هو أن متوسط قيمة الفئة التجريبية أعلى عند ٧٨,٨٠ مقارنة بمتوسط فئة التحكم عند ٧٣,٨٠. لذلك يمكن ملاحظة أن نتائج فهم مواد اللغة العربية للتلاميذ الذين يطبقون نموذج البطاقة الزوجية أعلى من نتائج فهم مواد اللغة العربية للتلاميذ الذين يطبقون الأساليب التقليدية. ويمكن استنتاج أن نموذج جعل مباراة لنتائج فهم المواد العربية الصف الثامن في المدرسة المتوسطة مؤسسة التربية الإسلامية فانجميع بنوروجو فعالة. ثم لمعرفة مدى فعالية النموذج المستخدم باستخدام اختبار ن كسب وفقا لميلتزر.

بناء على اختبار N-Gain أعلاه، يمكن ملاحظة التفسير أن N-Gain الحصول على الاختبار المسبق والاختبار اللاحق من الفصول التجريبية قيمة نسبة N-Gain من ٤٧,٠٤٤٤. تتراوح القيمة وفقا لإرشادات تفسير ميلتزر بين ٣٠ إلى ٧٠، لذلك بناء على المؤشر يمكن القول أن نموذج البطاقة الزوجية على نتائج فهم الطلاب مواد اللغة العربية له تأثير فعالية معتدل بقيمة ٤٧,٠٤٤٤.

## الباب الخامس

### الخاتمة

#### الخلاصة



من نتائج التحليل والبيانات التي تم وصفها أعلاه، يمكن استنتاج ما يلي:

١. نتائج فهم مواد اللغة العربية باستخدام نموذج البطاقة الزوجية في الصف التجريبي، تم الحصول على البيانات العينة المقترنة T اختبار على قيمة الاختبار القبلي والاختبار البعدي. متوسط نتيجة قيمة ما الاختبار القبلي بقيمة ٦١,٠٠٠ ومتوسط نتيجة درجة ما الاختبار البعدي بقيمة ٧٨,٨٠. ونتيجة قيمة الأهمية هي ٠,٠٠٠ أقل من ٠,٠٠٥، لذلك هناك فرق كبير بين قيمة الاختبار القبلي والاختبار البعدي. لذلك، يمكن الاستنتاج أن نتائج فهم مواد اللغة العربية في الصف التجريبي هناك اختلافات كبيرة من قبل وبعد تطبيق نموذج البطاقة الزوجية.
٢. نتائج فهم مواد اللغة العربية لا باستخدام نموذج البطاقة الزوجية في الصف الطابط، تم الحصول على البيانات العينة المقترنة T اختبار على قيمة الاختبار القبلي والاختبار البعدي. متوسط نتيجة قيمة ما الاختبار القبلي بقيمة ٦٢,٨٠ ومتوسط نتيجة درجة ما الاختبار البعدي بقيمة ٧٣,٨٠. ونتيجة قيمة الأهمية هي ٠,٠٠٠ أقل من ٠,٠٠٥، لذلك هناك فرق كبير بين قيمة الاختبار القبلي والاختبار البعدي. لذلك، يمكن الاستنتاج أن نتائج فهم مواد اللغة العربية في الصف الطابط هناك اختلافات كبيرة. على الرغم من وجود فرق كبير، إلا أن متوسط قيمة ما الاختبار البعدي في الصف التجريبي باستخدام نموذج البطاقة الزوجية كان أعلى من الصف الطابط.
٣. أن نموذج البطاقة الزوجية فعال على نتائج فهم مواد اللغة العربية، بناء على نتائج تحليل اختبار عينة مستقلة اختبار T وجدت أن قيمة ذات اتجاهين أهمية ٠,٠٤٨. لذلك يتم الحصول على أن قيمة ٠,٠٤٨ أقل من ٠,٠٥ ثم  $H_0$  مرفوض و  $H_1$  مقبول. ثم كان متوسط قيمة الفئة التجريبية ٧٨,٨٠ بينما كان متوسط قيمة فئة التحكم ٧٣,٨٠. ثم وجد اختبار N-Gain أن نموذج البطاقة الزوجية على نتائج فهم التلاميذ في مواد اللغة العربية له تأثير معتدل على الفعالية بقيمة ٤٧,٠٤.

## ﴿ب﴾ الاقتراحات

١. للمعلم يمكن تطبيق نموذج التعلم البطاقة الزوجية باعتبارها واحدة من نماذج التعلم البديلة التي تؤكد على الدور النشط للمتعلمين في عملية التعليم والتعلم، بالإضافة إلى هذا النموذج التعلم باعتبارها الهاء (اللعب والتعلم) التي يمكن أن تحسن روح تعلم التلاميذ. مما يؤدي إلى التعلم الفعال لتطوير فهم التلاميذ للمواد العربية.
٢. أن يقوم الباحثة بعمل المزيد من الدراسات الأدبية والدراسات العلمية، خاصة تلك المتعلقة بتطوير فهم التلاميذ للمواد من أجل استكشاف أقصى إمكانات التلاميذ، خاصة في متابعة عملية التعلم وتحقيق الأهداف المتوقعة.
٣. بالنسبة الباحثة، من المتوقع فحص المزيد من المصادر والمراجع التي يتم تجميعها مع البنية التحتية التعليمية وفعالية عملية التعلم حتى تكون نتائج البحثي أفضل.





## قائمة المراجع

### أ. المراجع العربية

- إرحام. "تأثير التعلم التعاوني بأسلوب (Make A Match) على ترقية نتيجة تعلم اللغة العربية للطلاب في المدرسة المتوسطة الإسلامية بمعهد القرآن الماجدية باجن سينمباة روكان هيلير رياو." جامعة السلطان الشريف قاسم الإسلامية الحكومية رياو, ٢٠٢١.
- الأدرية، جئلة. "تأثير تطبيق طريقة بطاقة الزوجية في مخرجات تعلم اللغة العربية في مدرسة تسناوية مدينة نور الإيمان جامبي." جامعة طه سيف الدين الإسلامية الحكومية جامبي, ٢٠٢١.
- ديفيرا ه، أوليا. "تأثير نموذج التعليم التعاوني بأسلوب (Make A Match) باستخدام كتاب القراءة الرشيدة في تعليم اللغة العربية على إستيعاب المفردات العربية لدى تلميذات الصف الثامن في مدرسة تسناوية دار الحكمة المتوسطة الإسلامية بكنبارو." جامعة السلطان الشريف قاسم الإسلامية الحكومية رياو, ٢٠٢٠.
- قرة عيني، قجرنتي. "فعالية طريقة المزاوجة (Make A Match) في تعليم مهارة الكالم لطالبات الصف عاشر في مدرسة البهجة القرآنية الإسلامية الثانوية شربون." جامعة مولانا مالك إبراهيم الإسلامية الحكومية مالانج, ٢٠٢٢.

### ب. المراجع الإندونيسية

- A. Octavia, Shilphy. *Model-Model Pembelajaran*. Yogyakarta: CV Budi Utama, t.t.
- Arabiah. "Penerapan Strategi Make A Match Untuk Meningkatkan Hasil Belajar Siswa Kelas IV Pendidikan Agama Islam." 2022 2 (t.t.).
- Endra, Febri. *Pengantar Metodologi Penelitian (statistika praktis)*. Sidoarjo: Zifatama Jawara, 2017.
- Fikar, Jul. "Efektivitas Penerapan Metode Make A Match Dalam Pembelajaran Mufrodad Bahasa Arab Pada Siswa Kelas VI PPS. STQ-ASK Batam," t.t.
- Helmiati. *Model Pembelajaran*. Yogyakarta: Aswaja Pressindo, 2012.
- Huda, Miftahul. *Model-Model Pengajaran dan Pembelajaran*. Yogyakarta: Pustaka Pelajar, 2014.
- . *Model-Model Pengajaran dan Pembelajaran: Isu-Isu Metodis dan Paradigmatik*. Yogyakarta: Pustaka Pelajar, 2018.
- Juni Priansa, Donni. *Pengembangan Strategi dan Model Pembelajaran*. Bandung: CV Pustaka Setia, 2017.
- Kaharudin, Andi. *Pembelajaran Inovatif dan Variatif*. Sulawesi Selatan: Pusaka Almaida, 2020.
- Kharisma Putra, Hamda. *Monograf Model Multimedia Interaktif Untuk Meningkatkan Pemahaman dan Daya Tarik Pembelajaran*. Klaten: Lakeisha, 2021.
- Komalasari, Kokom. *Pembelajaran Kontekstual, Konsep dan Aplikasi*. Bandung: PT Refika Aditama, 2010.

- Krisno Budiyanto, Moch. Agus. *Sintaks 45 Metode Pembelajaran dalam Student Centered Learning*. Malang: UMM Malang, 2016.
- Kusumastuti, Adhi. *Metode Penelitian Kuantitatif*. Yogyakarta: Deepublish, 2020.
- Nurdyansyah, dan Eni Fariyatul Fahyuni. *Inovasi Model Pembelajaran*. Sidoarjo: Nizamia Learning Center, 2016.
- Pani, Harni Pahira. “Penerapan Model Collaborative Learning Murder ( Mood, Understand, Recall, Digest, Expand, And Review ) Terhadap Peningkatan Pemahaman Konsep Peserta Didik (Studi Kuasi Eksperimen Pelajaran Ekonomi Kelas XI IPS SMA Muhammadiyah 1 Tasikmalaya Tahun Pelajaran 2018/2019).” Universitas Siliwangi, 2019.
- Pinuji, Eling. “Penggunaan Strategi Make And Match untuk Meningkatkan Hasil Belajar Matematika Siswa Kelas XI MIPA 5 SMA Negeri 1 Kampar Timur Tahun Pelajaran 2020/202” 5 (2021).
- Pittariawati. “Penggunaan Model Pembelajaran Inside-Outside Circle Untuk Meningkatkan Pemahaman Siswa SMA Kelas XI Pada Materi Teks Prosedur” 4, no. 1 (2020).
- Rosyidi, Abdul Wahab. *Media Pembelajaran Bahasa Arab*. Malang: UIN Malang Press, 2009.
- Siregar, Syofian. *Metode Penelitian Kuantitatif*. Jakarta: Kencana, 2017.
- Siyoto, Sandu, dan M. Ali Sodik. *Dasar Metodologi Penelitian*. Yogyakarta: Literasi Media Publishing, 2015.
- Suhartono, dan Anik Indramawan. *Group Investigation (Konsep dan Implementasi dalam Pembelajaran)*. Lamongan: Academia Publication, 2021.
- Sulistio, Andi, dan Nik Haryanti. *Model Pembelajaran Kooperatif*. Purbalingga: Eureka Media Aksara, 2022.
- Suprpta, Dewa Nyoman. “Penggunaan Model Pembelajaran Make a Match Sebagai Upaya Meningkatkan Hasil Belajar Bahasa Inggris Siswa” 4, no. 1 (2020).
- Syarifah. *Model Problem Based Learning dan Pembentukan Kelompok Sosial*. Bekasi: Mikro Media Teknologi, 2022.
- Taniredja, Tukiran, dan Hidayati Mustafidah. *Penelitian Kuantitatif*. Bandung: Alfabeta, 2012.
- Yulianti, Nining. *Penguasaan Vocabulary dalam Memahami Descriptive Text dengan Make A Match bermedia Tambar*. Sukabumi: CV Jejak anggota IKAPI, 2021.
- Yusuf, Muri. *Metode Penelitian : Kuantitatif, Kualitatif, dan Penelitian Gabungan*. Jakarta: Pranamedia Group, 2014.