

تصميم المواد التعليمية في درس الإملاء لترقية مهارة 44
الكتابة للصف الثامن بمعهد الإيمان الإسلامي للبنات
بإبادة فونوروغو جاوى الشرقية.

رسالة الماجستير



قدمتها:

أمي خرة النافع

رقم دفتر القيد: 212417002

كلية الدراسات العليا قسم تعليم اللغة العربية
جامعة الإسلامية الحكومية فونوروغو

2020

ملخص البحث

أمي خزة النافعة، 2017، تصميم المواد التعلیمیة فی درس الإملاء
لترقیة مهارة الكتابة للصف الثامن بمعهد الإيمان الإسلامی للبنات بآبادان
فونوروغو جاوی الشرقیة، المشرف: الأستاذ الدكتور محمد مخلص
المأجستير

الكلمات الرئيسية: مادة الإملاء، تصميم المواد التعلیمیة، مهارة الكتابة
إن درس الإملاء من أهمّ الدروس فی المعاهد والدروس
الإسلامیة. لأنّ الكتابة الإملائیة هی فنّ من الفنون الأساسیة فی تعلیم
اللغة، تعد الأساس الذي تبني علیه سائر فروع النشاط للغوي الآخر.
بجانب ذلك أن المواد التعلیمیة ضروریة من ضرورات التعلیم والتعلم لأنها
مصدر أول تستمد الطالبات موافقها واتجاهاتها وتزود الطالبات بما یحتاجن
من معلومات. والواقع، أن فی معهد الإيمان الإسلامی للبنات لم یكن
لدي معلمات الإملاء مادة تعلیمیة خاصة لتعلیم تلك المادة حتی تكون
عملیة التعلیم غیر منظمة ویأخذن مواد تعلیم الإملاء بمشیئتهن وقد
یقدمن للطالبات التدريبات فی الكتابة العربیة بسبب عدم الإهتمام
بقواعدها الصحیحة عند الكتابة وقلة التدريبات الإملائیة فیها بصورة
الأشكال الصحیحة. فمن أجل معالجة هذه المشكلة، تقوم الباحثة
بتصمیم المواد التعلیمیة فی درس الإملاء لترقیة مهارة الكتابة بمعهد الإيمان
الإسلامی للبنات بآبادان فونوروغو جاوی الشرقیة.

يحاول هذا البحث من سؤالين، هما: ما هي مواصفات المواد التعليمية المصممة في درس الإملاء لطلبة الصف الثامن بمعهد الإيمان الإسلامي للبنات في تعليم مهارة الكتابة؟ وكيف مدي فعالية المواد التعليمية المصممة في درس الإملاء لطلبة الصف الثامن بمعهد الإيمان الإسلامي للبنات في تعليم مهارة الكتابة؟ ويتضح من هنا أن هذا البحث يهدف إلى مواصفات المواد التعليمية المصممة في درس الإملاء لترقية مهارة الكتابة بمعهد الإيمان الإسلامي للبنات بآبادان فونوروغو جاوى الشرقية، ومعرفة مدي فعاليةها في تعليم مهارة الكتابة. هذا البحث من نوع البحث التطويري. فا المنهج الذي يسير

عليها الباحثة منهج البحث والتطوير الذي اقترحها برج وغال (Borg&Gall). واجتمع في هذا البحث بعدد 137 طالبات،

وتؤخذ العينة بالطريقة القصيدة من حيث يكون اختيار الطالبات من فصلين: فصل ضابط وفصل تجريبي بعدد 62 طالبات. وفي تحليل

البيانات استخدمت الباحثة طريقة المقابلة والملاحظة لوصف المواد التعليمية المصممة، وطريقة الاستبانة والاختبار بأسلوب اختبار -ت (test) لمعرفة فعالية المواد التعليمية المعددة.

ومن أهم نتائج هذه الدراسة أن المواد التعليمية المعدة في درس الإملاء تأتي على شكل الكتاب للمعلم وأن لهذه المواد أثر إيجابي في ترقية كفاؤة الطالبات في الإملاء ومساعدة المدرسات في تعليم تلك المادة. أن

درجات نتائج اختبارهن البعدي ترتفع بالمقارنة مع درجات نتائجهن في الاختبار القبلي. وهناك فرق واضح بين نتيجة الاختبار البعدي للمجموعتين التجربة والضابطة بعد تطبيق المادة المصممة، إذ أن درجة t الحساب أكبر من درجة t في الجدول: $(2,00 \geq 5,54 \leq 2,65)$. وبالإضافة إلى ذلك، أن نتائج الاستبانة تقوي نتيجة البحث وتثبت أن هذه المواد التعليمية جيدة وتحبها المدرسات، فتساعدهن في تعليم الإماء وترقية كفاؤة الطالبات في الكتابة العربية.

فمن هذه المنطلق، تحاول الباحثة تقديم بعض المقترحات، وهي ترجو الباحثة أن تكون نتيجة هذا البحث مدخلا مفيدا لمن يريد أن يقوم بمثل هذا البحث، وأن يأتي الباحثون الآخرون يبحثون أخرى عن إعداد المواد التعليمية في مادة أخرى المتعلقة بتعليم اللغة العربية لأجل خدمة المعهد واللغة العربية

ABSTRAK

Ummi Churrotin Nafiah, 2017, Desain Bahan Ajar Materi Imla' untuk Pengajaran Keterampilan Menulis siswa kelas 8 Mts Podok Pesantren Al Iman Putri Babadan Porogo Jawa Timur. Pmbimbing : Dr. Moh. Mukhlas, M. Pd

Kata Kunci: Materi Imla', Desain Bahan Ajar, Keterampilan Menulis

Materi imla' merupakan salah satu materi yang sangat penting untuk dipelajari didalam Pondok atau lembaga-lembaga islam lainnya, karena penulisan Imla' merupakan sebuah seni/ keterampilan dasar dalam pengajaran bahasa, keterampilan dasar tersebut akan membangun cabang-cabang keterampilan bahasa lainnya. Disamping itu, bahan ajar juga merupakan salah satu hal yang sangat penting dalam kegiatan belajar mengajar, karena ia merupakan sumber pertama bagi siswa untuk mendapatkan berbagai macam pengetahuan. Tetapi pada nyatanya, di Pondok Pesantren Al Iman Putri belum terdapat buku pegangan khusus bagi para pengajar imla', hingga kegiatan belajar mengajarpun menjadi kurang teratur dan tertib, para pengajar mempersiapkan I'dad imla' mereka dengan mengambil potongan-potongan teks dari berbagai buku atau pelajaran lainnya. Hal ini menyebabkan para siswa lemah dalam menulis arab dikarenakan mreka tidak mengetahui kaidah yang benar dalam imla' dan minimnya latihan ima' dengan cara dan bentuk yang benar. Hal tersebut mendorong peneliti untuk memberikan solusi bagi masalah ini dengan membuat bahan ajar materi imla' untuk pengajaran keterampilan menulis Arab siswa kelas 8 Pondok Pesantren Al Iman Putri.

Rumusan masalah dalam penelitian ini adalah: "Apakah karakteristik bahan ajar imla' yang disusun untuk kelas 8 tingkat Tsanawiyah Pondok Pesantren Al Iman Putri? Dan "Sejauh manakah keefektivitasan bahan ajar materi imla' yang disusun ini terhadap kelas 8 tingkat Tsanawiyah Pondok Pesantren Al Iman Putri?, dan mengetahui seberapa jauh efektivitas bahan ajar tersebut untuk pengajaran keterampilan menulis.

Penelitian ini merupakan penelitian research & development (R&D) yang dikembangkan oleh Borg&Gall. Populasi penelitian ini berjumlah 137 siswi, dengan jumlah sampel sebanyak 62 yang diambil dari 2 kelas, kelas eksperimen dan kelas control dengan cara sampling purposive. Dalam

mengumpulkan data, peneliti menggunakan metode wawancara, observasi, kuesioner dan tes. Sehingga dengan demikian instrument penelitian ini adalah dokumen tertulis, transkrip wawancara, hasil observasi, angket, dan soal tes. Untuk menganalisis data yang dikumpulkan, penulis menggunakan metode wawancara dan observasi untuk mendeskripsikan bahan ajar yang disusun, kemudian angket dan tes (rumus t-tes) untuk mengetahui keefektivitasan bahan ajar tersebut.

Hal terpenting dalam penelitian ini bahwa bahan ajar materi imla' yang disusun berbentuk buku pegangan untuk pengajar imla'. Bahan ajar ini berpengaruh positif dalam meningkatkan kemampuan menulis imla' para siswa, dan memudahkan para pengajar dalam pengajarannya. Hal ini berdasarkan pada nilai post-tes mereka yang meningkat daripada nilai pre-test, dengan hasil nilai t lebih besar dibandingkan dengan nilai t diabel ($2,65 \leq 5,54 \geq 2,00$). Daripada itu, hasil nilai pada angket memperkuat hasil penelitian bahwasanya bahan ajar imla' ini baik dan para pengajar menyukainya, karena sangat membantu mereka dalam pengajaran imla' dan peningkatan kualitas dalam menulis Arab (imla').

Dari sini, penulis mencoba untuk mengajukan beberapa usulan dan rekomendasi, diantaranya adalah supaya hasil penelitian ini dapat menjadi masukan yang bermanfaat bagi siapapun yang menginginkan penelitian pengembangan seperti ini. Dan sebaiknya, para peneliti yang lain dating dengan pembahasan mengenai penyusunan bahan ajar dengan materi lain, seperti materi insya', atau muhadatsah yang berhubungan dengan pengajaran bahasa Arab.

وزارة الشؤون الدينية
جامعة فونوروغو الإسلامية الحكومية
كلية الدراسات العليا قسم تعليم اللغة العربية



الحمد لله رب العالمين الصلاة والسلام على أشرف الأنبياء والمرسلين نبينا محمد وعلى
آله وأصحابه وأجمعين

بعد الاطلاع على الرسالة التي أعددتها الطالبة :

الاسم : أمي خرة النافعة

رقم التسجيل : ٢١٢٤١٧٠٠٢

العنوان : تصميم المواد التعليمية في درس الإملاء لترقية مهارة الكتابة للصف
الثامن معهد الإيمان الإسلامي للبنات بآبادان فونوروغو جاوى الشرقية.

وافق المشرف على تقديمها إلى مجلس مناقشة رسالة الماجستير.

هذا، وتفضلوا سعادتك بقبول جزيل الشكر وفائق الاحترام.

فونوروغو، ٥ مايو ٢٠٢٠

المشرف

الدكتور محمد مخلص الماجستير

رقم التوظيف : ١٩٦٧٠١١٥٢٠٠٥٠١١٠٠٣

تقرير لجنة المناقشة

الموضوع : تصميم المواد التعليمية في درس الإيماء لترقية مهارة الكتابة للصف الثامن معهد الإيمان الإسلامي للبنات بإبادان فونوروغو جاوى الشرقية.
رسالة مقدمة لنيل درجة الماجستير في قسم تعليم اللغة العربية

إعداد الطالبة : أمي عزة النافعة

رقم التسجيل : ٢١٢٤١٧٠٠٢

قد دافعت عن رسالتها أمام لجنة المناقشة وتقرر قبولها شرطا لنيل درجة الماجستير في قسم تعليم اللغة العربية، كلية الدراسات العليا جامعة فونوروغو الإسلامية الحكومية، وذلك يوم الإثنين بتاريخ ١٤ أكتوبر ٢٠١٩
وتتكون لجنة المناقشة من السادة :

١. رئيس الجلسة

()

الدكتور لوهور فراسيتيو الماجستير

رقم التوظيف : ١٩٧٨٠١١٢٢٠٠٦٠٤١٠٠٢

٢. المناقش الرئيسي

()

الدكتور زهر الفقي الماجستير

رقم التوظيف : ١٩٧٥٠٤١٦٢٠٠٩٠١١٠٠٩

٣. المناقش/ المشرف

()

الدكتور محمد مخلص الماجستير

رقم التوظيف : ١٩٦٧٠١١٥٢٠٠٥٠١١٠٠٣

يعتمد، ٥ مايو ٢٠٢٠

مدير كلية الدراسات العليا



٧

الدكتور أحسن

رقم التوظيف : ١٩٧٤٠٧٠٠٤

SURAT PERSETUJUAN PUBLIKASI

Yang Bertanda tangan di bawah ini:

Nama : Ummi Churrotin Nafiah
NIM : 212417002
Fakultas : Pascasarjana
Program Studi : Pendidikan Bahasa Arab
Judul Tesis :

تصميم المواد التعليمية في درس الإملاء لترقية مهارة الكتابة للصف الثامن معهد الإيمان الإسلامي
للبنات بآبادان فونوروغو. جاوى الشرقية

Menyatakan bahwa naskah tesis telah diperiksa dan disahkan oleh dosen pembimbing. Selanjutnya saya bersedia naskah tersebut dipublikasikan oleh perpustakaan IAIN Ponorogo yang dapat diakses di etheses.iainponorogo.ac.id. Adapun isi dari keseluruhan tulisan tersebut, sepenuhnya menjadi tanggung jawab dari penulis.

Demikian pernyataan saya untuk dapat dipergunakan semestinya.

Ponorogo, 18 Juni 2020

Penulis



Ummi Churrotin Nafiah



إقرار الطالبة

أنا الموقعة أدناه:

الاسم : أمي خرة النافعة

رقم التسجيل : ٢١٢٤١٧٠٠2

القسم : تعليم اللغة العربية

الجامعة : جامعة فونوروغو الإسلامية الحكومية

أقرّ بأن رسالة الماجستير تحت الموضوع : تصميم المواد

التعليمية في درس الإملاء لترقية مهارة الكتابة للصف الثامن

معهد الإيمان الإسلامي للبنات بآبادان فونوروغو جاوى

الشرقية. حضرتها وكتبتها بنفسى وما زورتها من إبداع غيرى أو

تأليف الآخر. وإذا ادعى أحدا إستقبالا أنها من تأليفه وتبين أنها

فعلا ليست من بحثى فأنا أتحمل المسؤولية على ذلك، ولن تكون

المسئولية على المشرف أو على كلية الدراسات العليا بالجامعة

الإسلامية الحكومية فونوروغو.

هذا الإقرار بناء على رغبتى الخاصة ولا يجبرنى أحدا على

ذلك.

فونوروغو، 5 مايو 2020



(Handwritten signature)

أمي خرة النافعة

212417002

رقم التسجيل :



الباب الأول

المقدمة

أ. خلفية البحث

من المعلوم أن لكل لغة مهارات خاصة يجب استيلاؤها على طلاب اللغة لهذه المهارات اللغوية. وللغة العربية أربع مهارات وهي: مهارة الإستماع، مهارة الكلام، مهارة القراءة، ومهارة الكتابة.¹ والكتابة هي الجانب الرابع من المهارات اللغوية حسب ترتيبها الزمني وهي وسيلة الإتصال الإنساني غير مباشر.² فهذه المهارة لا يمكن السيطرة عليها إلا بعد أن يستمع الدارس للغة ويألف أصواتها ثم يحاكيها نطقا وحدثا ثم يعرف رموزها في القراءة وأخيرا يكتبها.

¹ دحية مسقان، نحو استراتيجية تعليم اللغة العربية الفعال للناطقين بغيرها، في تجربة معهد دار السلام كونتور الحديث، بحث علمي، (فونوروغو- إندونيسيا)، ص. 60

² عبد المجيد سيد أحمد منصور، سيكولوجية الوسائل التعليمية ووسائل تدريس اللغة العربية، (الرياض: دار المعارف، 1983)، ص. 109

الكتابة تشمل الخط والإملاء والتعبير، فإذا نظرنا من

حيث مجرد تجويد خطي فهو خط، وإذا نظرنا من حيث إملائي فهو إملاء، وإذا نظرنا من حيث تعبير أسلوبى عن أفكار الكاتب فهو تعبير. ^٣ فإهمال واحد منها يؤدي إلى إخفاق المعنى وضياع الهدف.

الإملاء من الدروس اللغة اللغوية التي يمكن تسميتها بالمهارة الكتابية المساعدة أو مهارات التحرير العربي وهو الرسم السليم للحروف والكلمات والجمل المنفصلة والمتصلة، وعلامات الترقيم، والخط الواضح الجميل، وهذا الفن هو الكتابة يجب أن يتخذ من الفنون اللغوية السابقة مادة التدريس والتعليم، فالمفروض ألا يكتب الطالبة إلا ما سمع إليه، أو قرأ عنه، أو تحدث به. ^٤

إن الكتابة الإملائية هي فن من الفنون الأساسية في تعليم اللغة، تعد الأساس الذي تبنى عليه سائر فروع النشاط

^٣ محمود على السمان، التوجيه في تدريس اللغة العربية، ص. 224

^٤ علي أحمد مذكور، تدريس فنون اللغة، (القاهرة: دار الشواق،

اللغوي الأخرى، من حديث، واستماع، وكتابة الخط. والكتابة الإملائية عملية معقدة تتأثر بعوامل كثيرة وتحتاج مهارات عديدة بعضها حسي حركي كالإمساك بالقلم أو نحوه من أدوات الكتابة والتحكم في حركات الأصابع واليد والذراع، وبعضها عقلي ذهني كالإستماع والقراءة البصرية و الفهم والإدراك والتذكر لأشكال الحروف وحركاتها وهجاء الكلمات ونحو ذلك.^٥

من نتيجة ملاحظة الباحثة نحو عملية تعليم و تعلم الإملاء بمعهد الإيمان الإسلامي للبنات ، عملية التعليم لدي الطالبات غير منظمة، وهمتهنّ في دراسة الإملاء غير مرتفعة، وسبب ذلك ليست في أيدي المدرسات المواد التعليمية الخاصة في درس الإملاء. مع أنّ المواد التعليمية الخاصة ضرورة من ضرورات التعليم وتعلم لا يمكن الاستغناء عنها. وهي مصدر الأول يستمد منها الطالبات موافقة واتجاهة ولكونها أيضا تزيد الطالبات بما يحتجن من معلومات. والواقع، حتى

^٥ عبد العليم إبراهيم، الإملاء والترقيم في الكتابة العربية، (القاهرة: مكتبة

الآن مازالت مدرسات الإملاء لا يستخدمن من كتاب خاص وقد يقدمن للطالبات التدريبات في الكتابة العربية حسب إملاء الدروس الأخرى من غير ترتيب وتنظيم. فتستنتج الباحثة أن السبب الرئيسي لمشكلة تعليم الإملاء للمدرسات والطالبات هي عدم المواد التعليمية الخاصة في مادة الإملاء التي تعطي الطالبات معلومات وفرص كثيرة للتدريبات على الكتابة العربية.

وذلك يؤدي إلى ظهور ضعف كثير من طالبات الصف الثامن في الكتابة العربية بسبب عدم اهتمامهن بقواعدها الصحيحة عند الكتابة وقلة التدريبات الإملائية فيها بصورة الأشكال الصحيحة. فتوجد أنواع من الأخطاء الإملائية أهمها: الأحرف المتصلة و المنفصلة، والتاء المربوطة والتاء المفتوحة، و أل القمرية والشمشية، والتنوين، والهمزات بأشكالها، والمدود، والحذف في بعض الكلمات، والزيادة في بعضها.

بناء على البيان السابق، ترى الباحثة أن المشكلات تحتاج إلى حل ومعالجة عن طريق تصميم المواد التعليمية

لمقتضى المادة ومقتضى حال التعليم وظروف الطالبات الثقافية والنفسية واللغوية والتربوية. لأن المواد التعليمية تقوم بدور رئيسي في جميع عمليات التعليم والتعلم فركزت الباحثة بحثها على تصميم المواد التعليمية في مادة الإملاء للصف الثامن بمعهد الإيمان الإسلامي للبنات بآبادان فونوروغو جاوى الشرقية.

واختارت الباحثة مادة الإملاء لأن الإملاء أحد المواد المهمة التي تدرس في معهد الإيمان الإسلامي للبنات. وهو نظام لغوي معين الذي يحتوي على الرسم السليم للحروف والكلمات والجمل المنفصلة والمتصلة. وهو درس مهم في تعليم مهارة الكتابة لدي طالبات هذا المعهد حيث أنه عملية مهمة في تدريبات الكتابة الصحيحة حسب قواعدها.

ويجري هذا البحث في معهد الإيمان الإسلامي للبنات بآبادان فونوروغو جاوى الشرقية، واختارت الباحثة هذا المعهد لأنه أحد المعاهد التربوية الإسلامية بفونوروغو أسس سنة 1993، وهي إحدى المؤسسات التربوية التي تهتم إلى تعليم اللغة العربية وتحفيظ القرآن الكريم أكثر اهتمام. ومن بعض

أهداف معهد الإيمان الإسلامي للبنات هو يكون تلميذاته مسئوليات على لغتي العربية والإنجليزية استيلاء تاما خصوصا في اللغة العربية. والمواد العربية في هذا المعهد تشمل على مادة النحو والصرف واللغة العربية والحديث والتفسير والمحفوظات والتجويد والترجمة و الخط والإملاء وغيرها.

ب. أسئلة البحث

بناء على خلفية البحث السابقة ولسهولة الباحثة في

كتابة البحث، فحددت الباحثة المسألة لبحثها، وهي:

١. ما هي مواصفات المواد التعليمية المصممة في درس الإملاء

لطلبة الصف الثامن بمعهد الإيمان الإسلامي للبنات في

تعليم مهارة الكتابة؟

٢. كيف مدي فعالية المواد التعليمية المصممة في درس

الإملاء لطلبة الصف الثامن بمعهد الإيمان الإسلامي

للبنات في تعليم مهارة الكتابة؟

ج. أهداف البحث

١. بيان مواصفات المواد التعليمية المصممة في مادة الإملاء لدي طلبة الصف الثامن بمعهد الإيمان الإسلامي للبنات في تعليم مهارة الكتابة
٢. معرفة مدى فعالية المواد التعليمية المصممة في مادة الإملاء لدي طلبة الصف الثامن بمعهد الإيمان الإسلامي للبنات في تعليم مهارة الكتابة

د. الدراسات السابقة

١. اسم الباحثة : أنيسة ميديتا رحمة
- العنوان : تصميم المواد التعليمية في مادة الإملاء لتعليم مهارة الكتابة لطلبة الصف السابع بالمرحلة المتوسطة معهد مفتاح العلوم فكالونجان (العام الدراسي 1437-1438 هـ)
- الهدف : بيان مواصفات المواد التعليمية المصممة في مادة الإملاء لدي طلبة الصف الثامن

بمعهد الإيمان الإسلامي للبنات في تعليم
مهارة الكتابة، بالإضافة إلى معرفته أثرها
في تحصيل الطلبة بعد تطبيقها.

المنهج : هذا البحث بحث تطويري. وأدوات
البحث الوثائق، والملاحظة، والإختبار،
والإستنباط.

٢. اسم الباحثة : نور أريني حسنة

العنوان : تصميم المواد التعليمية لمهارة الكتابة

المؤسسة على قواعد الإملاء لطلبة

الصف السابع في مدرسة دار السلام

الثانوية جيتاك ويدونج ديماك العام

الدراسي 1435-1436 هـ

الأهداف : 1. الكشف عن تصميم المواد التعليمية

لدرس الإملاء لطلبة الصف السابع في

مدرسة دار السلام الثانوية جيتاك

2. معرفة مدي فعالية هذه المواد التعليمية

المصممة لتحسين كفاءة طلبة الصف

السابع في مدرسة دار السلام الثانوية

جيتاك

المنهج : استخدمت الباحثة منهج البحث

والتطوير بالمدخل الكيفي والكمي

3. الإسم : فجري صافية نيلت زلفى

العنوان : تصميم الكتاب المدرسي لمادة الإنشاء

الأول لطلبة المستوى الثالث في قسم

تعليم اللغة العربية كلية التربية والعلوم

التعليمية بجامعة فونوروغو الإسلامية

الحكومية

الأهداف : محاولة تصميم الكتاب المدرسي لمادة

الإنشاء الأول لمستوى الثالث للوقوع

على مدي فعالية الكتاب المدرسي المقترح

المنهج : استخدمت الباحثة منهج البحث

والتطوير بالمدخل الكيفي والكمي

هـ . أهمية البحث

في كتابة هذا البحث تتمنى الباحثة أن يأتي بحثها بالمنافع الكثيرة خاصة لنفس الباحثة وعامة للمهتمين بهذا العلم، وأهمية البحث ما يلي:

١. الأهمية النظرية

أن يكون هذا البحث إسهاما غاليا في المجال العلمي، خاصة فيما يتعلق بتصميم المواد التعليمية في مادة الإيماء وتعليم مهارة الكتابة.

٢. الأهمية التطبيقية

أ) أن يكون هذا البحث اقتراحا لمصممي المواد التعليمية في مادة الإيماء، وسهما عمليا لمدرسين ومدرسات الإيماء بمعهد الإيمان الإسلامي للبنات خصوصا والمؤسسة التربوية الأخرى عموما.

ب) أن تكون هذه الرسالة مرجعا للباحثين الآخرين في المستقبل الذين سيبحثون قضية تصميم المواد التعليمية للإيماء لأية مؤسسة تعليم اللغة العربية.

ز. افتراض التصميم

يتطوّر الكتاب المدرسي لمادّة الإملاء ببعض الافتراض:

١. كان الكتاب المدرسي يوفّر أعلى مستوى من الخبرات التعليمية الموجهة لتحقيق الأهداف التعليمية المنشودة.
٢. كان الكتاب المدرسي أيسر المصادر التعليمية العلمية التي تتوفر للدراسي في بيئة العامّة والخاصّة.
٣. الكتاب المدرسي هو الذي يجعل العملية التعليمية مستمرة بين الطالبات ونفس الأستاذات حتّى يحصل من التعليم ما يريد.

ح. مجالات التطوير

لسهولة كتابة البحث وليكون البحث موجهًا وعمليًا
 فيمكن تركيز مجال المشكلات المبحوثة في هذا البحث كما
 يلي:

١. بحث الباحثة الكتاب المدرسي الورقي.
٢. بحث الباحثة في المواد الدراسية للإملاء.

٣. بحث الباحثة عن الكتاب المدرسي للإملاء وتصميمه مطابق بالحاجة والكفاءة المكتسبة.

٤. تطوّر هذا الإنتاج وتجريه لطالبات الفصل الثامن بمعهد الإيمان الإسلامي للبنات بآبادان فونوروغو جاوي الشرقية.

ط. تنظيم كتابة تقرير البحث

إن الخطوات التي رسمتها الباحثة ليكون البحث منظماً إلى الهدف المرجو، فقسمت الباحثة أبواب بحثها إلى خمسة أبواب، وهي كما يلي:

الباب الأول : يحتوي على مقدمة البحث، وتتكلم

الباحثة فيها عن خلفية البحث، أسئلة البحث، أهداف البحث، الدراسات السابقة، منهج البحث، أهمية البحث، افتراض التصميم، مجالات التطويرتنظيم كتابة تقرير البحث

الباب الثاني: هو النظرية عن تعليم مهارة الكتابة ومادة الإملاء وتصميم المواد التعليمية ويحتوي على ثلاثة مباحث:

المبحث الأول تتكلم الباحثة عن مهارة الكتابة وتحتوي على مفهوم مهارة الكتابة، أهمية تعليم الكتابة، أهداف تعليم الكتابة، ومراحل تعليم الكتابة، والتدرج في تعليم الكتابة.

المبحث الثاني تتكلم الباحثة عن مادة الإملاء وتحتوي على مفهوم الإملاء، أهمية الإملاء، أهداف درس الإملاء، موضوعات الإملاء، أنواع الإملاء، طرق تدريسه، طريقة تصحيح الإملاء.

الباب الثالث : تبحث عن منهج البحث ومدخله ومجتمع البحث وعينته وأسلوب اختيارها، ومتغيرات البحث، أساليب وأدوات جمع البيانات ومصادر البيانات، وأسلوب تحليل البيانات، ومراحل تنفيذ الدراسات.

الباب الرابع : تبحث عن عرض البيانات وتحليلها ومناقشتها، ويحتوي على البيانات العامة عن معهد الإيمان الإسلامي للبنات، والبيانات الخاصة عن اجراءات تصميم المواد التعليمية في مادة الإملاء،

الباب الخامس : مدي فعالية استخدام المواد التعليمية في مادة الإملاء بمعهد الإيمان الإسلامي للبنات.

الباب السادس: هو الخاتمة التي تتكون على النتائج التي حصلت عليها الباحثة في بحثها وتوصيات البحث ومقترحات البحث.



الباب الثاني

تعليم مهارة الكتابة و تصميم المواد التعليمية

أ. تعليم مهارة الكتابة

١. مفهوم مهارة الكتابة.

المهارة هي مصدر من مهر-يمهر مهارة بمعنى حذق وعلم. ^٦ يعرفها دريفر (DRIVER) بأنها الكفاءة في أداء مهمة ما. ^٧ وذكر بورجر وسيورون (BORGER&SEABORN) معنى كلمة مهارة هي الإشارة إلى نشاط معقد معين يتطلب فترة من التدريب المقصود والممارسة المنظمة والخبرة المضبوطة، وعادة ما يكون له وظيفة مفيدة مثل الكتابة على الآلة للكتابة. ^٨

^٦ أبو لويس معلوف، المنجد، (بيروت: دار المشرف، 2005)، ص.

^٧ رشدي أحمد طعيمة، المهارات اللغوية: مستوياتها، تدريسها، صعوباتها،

(القاهرة: دارالفكر العربي، 2004)، ص. 76، 29.

^٨ المرجع نفسه، ص. 20.

وأما تعريف الكتابة في اللغة تعني الجمع والشد والتنظيم. كما تعني القضاء والإلزام والإيجاب. فالشد والجمع والتنظيم أمر ضروري للكتابة، لأن الكتابة لا تقوم إلا على الصياغة المحكمة.^٩ والكتابة هي الجانب الرابع من المهارات اللغوية حسب ترتيبها الزمني وهي وسيلة الاتصال الإنساني، ويتم عن طريقها التعرف عن أفكار الغير والتعبير عما لدي الفرد من معان ومفاهيم ومشاعر وتسجيل الحوادث والوقائع.^{١٠}

٢. أهمية مهارة الكتابة.

الكتابة وسيلة من وسائل الاتصال التي بواسطتها يمكن للتلميذ أن يعبر عن أفكاره وأن يقف على أفكار غيره وأن يبرز ما لديه من مفهومات ومشاعر ويسجل ما يود تسجيله من حوادث ووقائع. ويقرر أهمية الكتابة ابن

^٩ أحمد فؤاد محمود عليان، المهارات اللغوية ماهيتها وطرائق تدريسها،

^{١٠} إبراهيم عصمت مطاوع، سيكولوجية الوسائل التعليمية ووسائل

خلدون في مقدمته فيرى أنها من جملة الصنائع المدنية المعاشية فهي ضرورة اجتماعية اصطنعها الإنسان لذلك تكون نابعة في نموها وتطورها لتقدم العمران وبها يتميز الإنسان عن الحيوان وتتأدى الأغراض^{١١}.

٣. أهداف تعليم الكتابة

ومن أهداف تعليم الكتابة هي مساعدة التلاميذ على فهم حقيقة بسيطة مؤدها أن اكتسابهم لمهارات التحرير العربي ضروري للاتصال المكتوب. فالأطفال يحاولون تنمية مهاراتهم الكتابية عندما يفهمون أن الهجاء الصحيح، ورسم الحروف والكلمات بطريقة جيدة، ووضع علامات الترقيم في مواضعها، شئ مهم في حياتهم.^{١٢}

وتعليم الكتابة يدرّب التلاميذ على الكتابة في إطار العمل المدرسي، ويتركز في العناية بأمور ثلاثة: قدرة التلاميذ على الكتابة الصحيحة إملائيًا، وإجادة الخط،

^{١١} عبد الرحمن بن خلدون. المقدمة). القاهرة. دار البيان (ص : ٣١٧

^{١٢} علي أحمد مدكور، تدريس فنون اللغة العربيّة، ص. 156-158

والتعبير.^{١٣} من أهم ما نهدف إليه من تعليم الكتابة ما يلي:^{١٤}

- أ. إقدار المتعلم على رسم الكلمات رسماً سليماً مطابقاً لقواعد الهجاء المتعارف عليها.
- ب. النهوض بالمستوى اللغوي للمتعلم واتساع قاموسه الشفوي والكتابي من خلال توظيفه للكلمات الخاضعة للهجاء.
- ج. تعويد التلميذ على الالتزام بعادات الإستماع الجيد.
- د. إكساب المتعلم بعض العادات السليمة مثل قوة الملاحظة، والدقة والنظافة، والنظام، والأمانة، والإذعان للحق.

ولا شك أن الهدف الأساسي من تعليم مهارة الكتابة هو تنمية كفاءة الطلبة في استخدام اللغة العربية

^{١٣} حسن شحاتة، تعليم اللغة العربية بين النظرية والتطبيق ، الطبعة الخامسة،(القاهرة: الدار المصرية اللبنانية،2002)، ص. 315

^{١٤} حسن شحاتة، تعليم اللغة العربية بين النظرية والتطبيق، ص. 315-

تحريريا أو كتابيا بكل مجالاتها المتنوعة، كما يرجى من
الدارسين أن يستخدموا اللغة العربية على أكمل وجه
ممكناً.^{١٥}

٤. مراحل تعليم مهارة الكتابة.

لتعليم مهارة الكتابة مراحل مختلفة فنوجزها فيما

يلى:

أ. التدرج

قالت راضية زين الدين وأصحابها بأن مهارة
الكتابة لا بد من أن تبدأ تعليمها بالتدرج من
السفلى إلى الأعلى. وتعليم مهارة الكتابة^{١٦} على
سبيل التدرج يبدأ ب: نقل الحرف، نقل الكلمة،
كتابة الجملة السهلة، كتابة الجملة من النص أو

^{١٥} أوريل بحر الدين، تطوير منهج تعليم اللغة العربية وتطبيقه على مهارة
الكتابة، الطبعة الأولى، (مالانق: مطبعة جامعة إسلامية حكومية مالانج، 2010)،
ص. 156.

^{١٦} Radliyah Zaenuddin Dkk. **Metodologi & Strategi
Alternatif Pembelajaran Bahasa Arab.** (Yogyakarta. Pustaka Rihlah
Group. 2005) ce. 1. Hal. 81.

الحوار، إجابة الأسئلة، الإملاء، كتابة الإنشاء المقيدة
ثم الحرة^{١٧}.

ب. ما قبل الحروف

يتعلم التلميذ في هذه المرحلة كيفية مسك القلم،
ووضع الدفتر أمامهم، وكيفية التحكيم بطول الخط
الذي يرسمه واتجاهه وبدايته ونهايته تمهيدا لكتابة
الحروف في المرحلة التالية.

ج. كتابة الحروف

في مرحلة كتابة الحروف يحسن المدرس مراعات
ما يلي:

١. يوجه الطلاب إلى الطريقة الصحيحة لمسك
القلم، لأن غياب هذا التوجيه يؤدي إلى عادات
غير مناسبة.

UIN
PONOROGO

^{١٧} M abdul hamid Dkk. **Pembelajaran bahasa arab pendekatan metode, strategi, materi dan media.** (UIN malang press. 2008) cet. 1 hal. 49.

٢. يوجه المدرس طلابه إلى الطريقة الصحيحة للجلوس أثناء الكتابة والظهر معتدل والدفتر أمام الطلاب بزاوية ميل خفيفة.
٣. يوجه المدرس طلابه إلى التناسق في الكتابة، ويمكن تدريب الطلاب على دفاتر خاصة مسطرة قبل الكتابة على كراسة الخط.
٤. ضرورة توحيد المسافات أقصر من المسافات بين كلمة الجملة الواحدة وتوحيد هذه المسافات.
٥. يوجه المدرس طلابه إلى الكتابة بخطوط مستقيمة أفقية متوازية.
٦. يستحسن أن يكون الكتابة للمبتدئين بقلم الرصاص ليتمكنوا من تعديل أخطائهم.
٧. من الفضل أن يكتب الطلاب في كراسات الخط من أسفل إلى أعلى حتى يكون تقليده من للنموذج، لا تقليده للسطر الذي يكتبه عندما يكتب من أعلى إلى أسفل.

د. النسخ

بعد أن يتدرب الطلاب على كتابة الحروف منفصلة وملتصقة يكلفهم المدرس بنسخ فقرات معينة من كتاب القراءة، فقرات محددة، ليتمكن المدرس من تصويبها.

هـ. الإملاء

بعد أن يتدرب الطلاب على النسخ وكتابة الحروف مدة مناسبة، تبدأ مرحلة الإملاء التي تكشف عن قدرة الطلاب في كتابة ما يسمع، ومن الفضل أن يكون الإملاء بداية في مادة مألوفة قد قرأها الطلاب ونسخوها.

و. الكتابة المقيدة

وهي ما يسمى بالكتابة الموجهة، وتأتي بعد أن يتعلم الطلاب كتابة الحروف والنسخ والإملاء.

ز. الكتابة الحرة

هناك بعض الأمور التنظيمية التي يجب أن يرشد المدرس طلابه إليها قبل الكتابة منها: التنظيم على

الصفحة التي يكتب عليها من حيث الهامش وكتابة التاريخ والموضوع والكتابة بأي نوع من أنواع الأقلام وشكل الكتابة^{١٨}.

٥. التدرج في تعليم الكتابة

التدرج يعني التراكمية. ويقصد بها أن تجمع المهارات الواحدة مع ما قبلها، لا أن تحل المهارة الجيدة محل المهارات السابقة.^{١٩} يعتبر التدرج أمرهم في تعليم المهارات الكتابية للطالب. فمن الأفضل أن يبدأ الطالب بنسخ بعض الحروف، ثم بنسخ بعض الكلمات، ثم كتابة جمل قصيرة.^{٢٠} أو في صيغة أخرى هي البدء بالحروف

^{١٨} محمد بن إبراهيم الخطيب، طرائق تعليم اللغة العربية. (الرياض: مكتبة التوبة المملكة العربية السعودية ٢٠٠٣) ص: ١١٥

^{١٩} محمد علي الخولي، أساليب تدريس اللغة العربية، (الأردن: مطابع الفرزدق التجارية، دون السنة)، ص. ٨٤

^{٢٠} عبد الرحمن بن إبراهيم الفوزان وآخرون، دروس الدورات التدريبية لمعلمي اللغة العربية لغير الناطقين بها، ص. ٤١

فالكلمات فالجمل. والتدرج في تعليم مهارة الكتابة عند
جويرية دهلا، هو:

أ. التعرف بالحروف الهجائية

ب. تدريب الكتابة في الحروف الهجائية

ج. تدريب الكتابة في الحروف الصائتة والصامتة

د. تدريب الكتابة في إظهار قمرية وإدغام شمسية

هـ. التعرف بالنون المشددة والتنوين

٦. مشكلات الكتابة العربية

مشكلات الكتابة العربية كثيرة ومتعددة وهي:

الشكل وقواعد الإملاء واختلاف صور الحروف

باختلاف موضوعه من الكلمة، والإعجام ووصل

الحروف وفصلها واستخدام الصوائت القصار أو

الإعراب، واختلاف هجاء المصحف عن الهجاء العادي،

وفيها يلي موجز لتلك المشاكل:^{٢١}

أ. الشكل

^{٢١} راتب قاسم عاشور ومحمد فؤاد الحوامدة، أساليب تدريس اللغة

المقصود بالشكل هو وضع الحركات القصار
على الحروف: الضمة، الفتحة، الكسرة وهو يكون
المصدر الأول من مصادر الصعوبة، فإذا وجد التلميذ
أمامه لفظة "علم" مثلاً احتار فيما إذا كانت علم،
عُلِمَ، عَلِمَ، عَلَّمَ.^{٢٢}
ب. قواعد الإملاء
كثرت الدراسات التي تناولت قواعد الإملاء
على أنها تشمل على صعوبات تفوق الكتابة عند
الناشئين ويمكن تلخيص هذه الصعوبة في:
١. الفرق بين رسم الحروف وصوته
٢. ارتياح قواعد الإملاء بالنحو والصرف^{٢٣}
ج. تعتقد قواعد الإملاء وكثرة الإستثناء فيها:

^{٢٢} المراجع نفسه

^{٢٣} راتب قاسم عاشور ومحمد فؤاد الحوامدة، أساليب تدريس اللغة العربية

من المشكلات التي تواجه الإملاء تشعب
قواعدها وتعقدها وكثرة الإستثناءات حتى أصبح
الكبار لا يؤمنون بالخطأ فيما بالصغار.

د. الإختلاف في قواعد الإملاء

من اسباب الصعوبة كثرة اختلاف العلماء في
قواعد الإملاء، لذلك تعددت القواعد وصعب رسمها
واختلفت الكتابة بين الأفراد وبين الشعوب العربية.
هـ. اختلاف صور الحروف باختلاف موضع الكلمة:
تعددت صور بعض الحروف في الكلمة:

فهناك حروف تبقى على صورة واحدة هي: الدال،
الذال، الراء، الزاي، الطاء، الظاء، والواو. وهناك
حروف لكل منها صورتان هي: الباء، التاء، الثاء،
الجيم، الحاء، السين، الشين، الصاد، الضاء، الفاء،
اللام، النون، الياء. وهناك حروف لكل منها ثلاث
صور هي: الكاف، الميم. وهناك حروف لكل منها
أربعة صور هي: العين، الغين، الهاء، يضاف إلى أن

هذا في تعدد صور الحروف في الكتابة العربية يربك المتعلم في بداية تعلمه ويوقعه في اضطراب نفسي إذ أنه يجد للحروف صورتين أو أكثر والصوت الذي يدل عليه الرمز المكتوب.^{٢٤}

و. الإعجام.

والمقصود بالإعجام هو نقط الحروف والملاحظة أن نصف عدد حروف الهجاء معجم وأن عدد النقاط يختلف الحروف المنقوطة وأن وضع النقاط يختلف باختلاف أيضا كما أن ذلك يشكل صعوبة أخرى تضاف إلى الصعوبات المتمثلة في الكتابة العربية.^{٢٥}

ز. وصل الحروف و فصلها:

تكونت الكلمات العربية من حروف يجب وصل بعضها و يجب فصل بعضها عن بعض وبذلك تضيع معالم الحروف داخل الكلمة، فبينما

^{٢٤} المراجع نفسه، 127

^{٢٥} المراجع نفسه، 128

نجد النظام اللاتيني يقضي بوضع الحروف بعضعا إلى جانب بعض بشكل أفقي نجد أن النظام العربي يجمع بين نظامين في كتابة الحرف، حيث يقضي بترتيب بعض حروف الكلمة ترتيبا رسيا والآخر ترتيبا أفقيا يترتب على ذلك أن التلميذ في الكتابة العربية يحتاج إلى معرفة موضع كل حرف من الحرفين المجاورين له وهذا ما يجعلها صعبة في التعلم والتذكر.

ح. الإعراب

الكلمة المعربة يتغير آخرها بتغيير آخرها بتغير التراكيب فالاسم المعرب ينصب ويرفع ويجز والفعل المعرب يرفع وينصب ويجزم ويكون الإعراب تارة بالحركات وأخرى بالحروف وطورا بالإثبات وأخر بالحذف وغيرها. وهذه العوامل كلها تؤثر على صورة الكلمة التي بحذف بعض حروفها تكون مواطن الصعوبة أمام التلاميذ لعدم دراستهم بها وهي عوامل نحوية أو صوتية أك صوتية لم يتعرض لها التلميذ في فترات تعلم الهجاء.

ط. اختلاف هجاء المصحف عن الهجاء العادي
 كذلك في عدة مواضع: الحذف والزيادة، مد
 التاء وقبضها، الوصل في بعض الكلمات وهذا
 الاختلاف بين نوعي الهجاء يشكل مواطن صعوبة
 يواجهها التلميذ حين يرى آيات القرآن أثناء
 دراسته.^{٢٦}

ب. الإملاء.

١. مفهوم الإملاء.

قال حسن شحاته أن الإملاء هو نظام لغوي
 معين. موضوعه الكلمات التي يجب فصلها والتي يجب
 وصلها والحروف الذي تزداد والحروف الذي تحذف والهمزة
 بأنواعها المختلفة سواء أكانت مفردة أو على أحد
 حروف اللين الثلاثة والألف اللينة وهاء التأنيث وتاؤه
 وعلامات الترقيم والكلمات النوعية الواردة بالمواد

^{٢٦} راتب قاسم عاشور ومحمد فؤاد الحوامدة، أساليب تدريس اللغة العربية

الدراسية والتنوين بأنواعه والمد بأنواعه وقلب الحركات
الثلاث وإبدال الحروف واللام الشمسية والقمرية.

الإملاء مصدر من الفعل أمليت أو أمللت،
ويعنى التلقين والنقل، تلقى على غيرك فينقل عنك. وهو
الكتابة والبعد عن الخطأ في الرسم. وعند الوليد أحمد
جابر أن الإملاء هو عملية التدريب على الكتابة
الصحيحة لتصبح عادة يعتادها المتعلم ويتمك بواسطتها
من نقل آرائه ومشاعره وحاجته وما يطلب إليه نقله إلى
الآخرين بطريقة صحيحة.

ولالإملاء منزلة كبيرة بين الدراسات اللغوية، فهو
لا يقل في أهميته وخطره عن النحو والصرف وغيرهما،
فلكل غايته وهدفه وأثره في إبراز العمل الكتابي بصورة
متكاملة، بعيدة عن الأخطاء، فمما لا ريب فيه أن الخطأ
الإملائي يشوه العمل المكتوب، وقد يحول دون الفهم
الصحيح ثم هو مدعاة إلى الإحتقار والإزدراء، وهكذا

نجد للإملاء في توحيه الرسم الصحيح للكلمات العربية،
هذه الأهمية التي هي في غناء عن الإطناب والإسهاب.^{٢٧}

٢. أهمية الإملاء

إن اكتساب التلميذ للمقدرة على الكتابة
الإملائية الصحيحة لا يتم دفعة واحدة في الساعة المقررة
لتدريس الإملاء وإنما يحصل عن طريق الكلام والتحدث
والإصغاء والقراءة. لذي فمن الضروري التنسيق بين
منهج الإملاء كما يعمل في اكتساب المهارات اللغوية في
فنون اللغة الأخرى وقبل الانتقال لتزويده بمهارات
الكتابة، على التلميذ أن يتقن المهارات السابقة حتى
ينتقل بسهولة إلى هذه المرحلة من مراحل تعليم اللغة،
فإدراك الكلمة، وفهم معناها وتميز أصواتها وتهجئتها
والتعرف على عناصرها وأجزائها كل ذلك من المهارات،
وكعدم تمييز العلاقات التي توجد بين أجزاء الكلمة
الرئيسية والمسموعة أو عدم انتقال النظر بشكل منظم

^{٢٧} حسن شحاتة، تعليم اللغة العربية بين النظرية والتطبيق ، الطبعة

أثناء القراءة يؤدي بالتلميذ إلى الخلط بين الحروف
المتشابهة فزيد أو نحذف بعضها.^{٢٨}

- وتعتبر الكتابة الصحيحة عملية مهمة في التعليم
على اعتبار أنها عنصر أساسي من عناصر الثقافة وضرورة
اجتماعية لنقل الأفكار والتعبير عنها وإلمام بها.
وتدريب التلميذ على الكتابة في إطار العمل
المدرسي يتركز في العناية بأمور ثلاثة:
١. قدرة التلميذ على الكتابة الصحيحة إملائيًا.
 ٢. إجادة الخط.
 ٣. قدرتهم على التعبير عما لديهم من أفكار بوضوح
دقة.

أي لا أن يكون التلميذ قادرا على رسم الحروف
رسما صحيحا وإلا اضطرت الرموز واستحالت قراءتها،
وأن يكون قادرا على كتابة الكلمات بالطريقة التي اتفق
أهل اللغة عليها وإلا تعذرت ترجمتها إلى مدلولاتها، وأن

^{٢٨} راتب قاسم عاشور ومحمد فؤاد الحوامدة، أساليب تدريس اللغة العربية

يكون قادرا على اختبار الكلمات ووضعها في نظام خاص وإلا استحال فهم المعاني والأفكار التي تشتمل عليها.

وتعود أهمية الإملاء إلى مجموعة من الفوائد:

١. تعود التلميذ على دقة الملاحظة
 ٢. تعود التلميذ على الاستماع والانتباه
 ٣. تعود التلميذ على النظافة والترتيب
 ٤. يغني حصيلة التلميذ اللغوية من خلال المفردات الجديدة والأنماط اللغوية المختلفة.^{٢٩}
٣. الإملاء فوائد عديدة تتصل بالمهارات اللغوية

المتنوعة:

- أ. الإملاء تدريب على الكتابة الصحيحة، أي التهجئة الصحيحة.

الإملاء
PONOOGO

^{٢٩} راتب قاسم عاشور ومحمد فؤاد الحوامدة، أساليب تدريس اللغة العربية

ب. الإملاء يكشف عن قدرة المتعلم على التمييز بين الأصوات اللغوية، وخاصة الأصوات المتقاربة مثل /ث، ذ، /س، ز، /ت، ط، /د، ض، /ع، ق /ك، ق

ج. الإملاء يعزز معرفة المتعلم بالمفردات و التراكب اللغوية.

د. الإملاء يكشف عن قدرة المتعلم على التقييم الصحيح.^{٣٠}

و من الممكن أن يتم النشاط الإملائي على النحو الآتي:^٤
 أ. المعلم مادة قرائية مألوفة يستعد عليها الطلاب في البيت ليكون منها الإملاء في موعد لا حق يعينه المعلم.

ب. يملئ المعلم المادة القرائية كلها أو بعضها أو اختيار بعض الجمل أو بعض الكلمات. ويكرر المعلم كل جملة أو كلمة ثلاث مرات بسرعة بطيئة نوعا. و

من الواجب أن يكون نطق المعلم دقيقاً لأن الطالب يكتب ما يسمع و يسمع ما ينطق المعلم. فإذا أخطأ المعلم في النطق، كان ذلك مصدر خطأ أكيد فيما يكتبه الطالب.

- ج. بعد انتهاء الإملاء، يبدأ التصحيح. وكلما كان الوقت بين الإملاء و التصحيح قصيراً، كان ذلك أفضل لأن التعزيز يكوف فورياً أو شبه فوري.
- د. يكتب المعلم أو الطلاب الإجابات النموذجية على اللوح أو يرجع إلى الكتاب كمصدر لهذا الإجابات.

- هـ. يقوم كل طالب بتصحيح ما كتب أو يتبادل الطلاب دفاتر الإملاء ويصحح كل منهم للآخر. ولا شك أن التصحيح الذاتي أفضل من التصحيح المتبادل و أسرع و أقل إثارة للمتاعب. كما أنه يوفر الوقت و الجهد على المعلم. ومن الممكن إذا كان التلاميذ يقوم المعلم بمهمة التصحيح كلها.

و . يبحث المعلم مع طلابه أخطاءهم الشائعة يف
الإملاء.

ز . يطلب المعلم من الطلاب أن يعيدوا كتابة كل
خطاً ثلاث أو أربع أو خمس مرات. و يفضل أن
يتفق المعلم مع طلابه على عدد ثابت يتم التقيد
به في جميع حالات التصحيح.^{٣١}

٤ . الذكريات الموظفة في دروس الإملاء

عند ما يسمع التلميذ كلمة معينة يحفظها
بالإحساس الصوتي الذي يتولد عن السماع، وعند ما
يراهها مكتوبة يحفظها بالإحساس البصري، وعند ما ينطق
بها لفظها بالإحساس اللفظي المتولد من تحريك عضلات
النطق، وعند ما يحفظها بالإحساس العضلي المتولد من
تحريك اليد و الأصابع والكتف، وهكذا نرى أننا أثناء
الإملاء يستعمل الذكريات الأربع:^{٣٢}

^{٣١} محمد على الخولي، أساليب تدريس اللغة العربية، 134

^{٣٢} المراجع نفسه، 129

أ. الذاكرة السمعية

ويترتب على المعلم لفظ الكلمات لفظا معربا
وتكرارها لترسخ في ذهن الطالب وعدم نطق
الكلمات أمامه نطقا خاطئا، وكذلك فإن الاستماع
إلى نطق الكلمات التي تضمنتها المادة الإملائية نطقا
صحيحا يقود إلى تذكر شكلها. والابعاد عن الخلط
بين كتابة الكلمات المتقاربة و المتشابهة في اللفظ.

ب. الذاكرة البصرية

إذ عند ما تتاح لهم رؤية المادة مكتوبة أمامهم
فإن ذلك يساعد على تذكر صورتها عند الكتابة
لذلك يجب استخدام اللوح والدفاتر دائما مع الانتباه
لعدم الكتابة بشكل خاطئ، إذ لا يجوز وضع نماذج
خاطئة أمام أعين الطلبة مخافة أن ترسخ في ذاكرتهم
بشكلها الخاطئ.

ج. الذاكرة اللفظية

المتكونة من اللفظ بالكلمة أو الجملة وتكراره،
 لذلك يجب أن يصاحب دروس الإملاء ودروس
 القراءة وأن تحث الطلبة على القراءة الجيدة المعربة.
 د. الذاكرة العضلية

تتولد هذه الذاكرة من حركات اليد، ويجب
 الإهتمام بهذه الذاكرة لأنها الخطوة الضرورية الأخيرة
 لتعلم الإملاء وهي التي تكمل درس الإملاء بالنجاح،
 فالتدريب على كتابة المادة الإملائية قبل أن يملئها
 المعلم من شأنه أن يقود إلى الإتقان والذي هو
 الهدف الرئيس من الإملاء.

إن المعلم الناجح هو الذي يشرك هذه الذكارات
 الأربع في تدريس الإملاء، لذلك عليه تجنب إملاء
 نص غير معروف و غير مشروع أو سلسلة كلمات
 صعبة لم تتقرر أشكالها الصحيحة في ذهن الطلاب
 فيضطر إلى كتابة بعض المفردات صحيحة حيناً
 ومغلوبة حيناً آخر.

٥. عوامل التهجي الصحيح

أ. عوامل عضوية.

١. اليد: فهي العضو الذي يعتمد عليه في كتابة الكلمة، ورسم أحرفها صحيحة مرتبة. وتعهد اليد أمر ضروري لتحقيق هذه الغاية؛ ولهذا ينبغي الإكثار من تدريب التلميذ تدريبا يدويا على الكتابة، حتى تعتاد يده طائفة من الحركات العضلية الخاصة التي يظهر أثرها في تقديم الطالب وسرعته في الكتابة.

٢. العين: فهي ترى الكلمات، وتلاحظ أحرفها مرتبة وهي بهذا تساعد على رسم صورتها صحيحة في الذهن، وعلى تذكرها حين يراد كتابتها. ولكن ننتفع بهذا العامل في تدريس الإملاء يجب أن نربط بين دروس القراءة ودروس الإملاء، وبخاصة مع صغار التلميذ، وذلك بأن يكتبوا في كراسات الإملاء بعض القطع التي قرؤوها في الكتاب، أو جملا قصيرا، يكتبها

المدرس على السبورة، أو تعرض عليهم في بطاقات، وهذا يحملهم على تأمل الكلمات بعناية، ويبعث انتباههم إليها، ويعود أعينهم على الدقة في ملاحظتها، واختزان صورها في أذهانهم، وتتحقق هذه الغاية في فترات القراءة الجهرية وبصورة أوفر في فترات القراءة الصامتة. وينبغي أن يتم الربط بين القراءة والكتابة في حصة واحدة، أو في فترتين متقاربتين؛ أي قبل أن تمضي من أذهان الأطفال الصور التي اختزنوها. كما ينبغي أن نعرض الكلمات الصعبة، والكلمات الجديدة على السبورة فترة من الزمن، ثم نمحوها قبل إملاء القطعة، لنهيئ للعين فرصة كافية لرؤية الكلمات، والاحتفاظ بصورها في الذهن ٣. الأذن: فهي تسمع الكلمات، وتميز الأصوات وترتيبها، وهذا يساعد على تثبيت آثار الصور المكتوبة المرئية؛ ولهذا يجب الإكثار من تدريب الأذن على سماع الأصوات، وتميزها وإدراك

الفروق الدقيقة، بين الحروف المتقاربة المخارج،
والوسيلة العملية إلى ذلك هي الإكثار من
التهجي الشفوي لبعض الكلمات قبل كتابتها.

ب. العوامل الفكرية

وهي التي يرتبط بها التهجي الصحيح، فتقوم على
ما حصله التلميذ من المفردات اللغوية، في مجالات
القراءة والتعبير، ومدى قدرتهم على فهم هذه
المفردات، والتمييز بين معانيها، ومدى ملائمتها
لسياق الكلام، ويظهر أثر هذا الوعي اللغوي في
ارتقاء الأخطاء الإملائية التي يقع فيها كثير من
التلميذ.^{٣٣}

٦. أهداف درس الإملاء

الهدف المباشر من الإملاء هو القدرة على رسم
الحروف والكلمات رسماً صحيحاً واضحاً، سريعاً، كاملاً.
وأما هدفه اللغوي هو تزويد التلاميذ بأفكار ومعان

^{٣٣} راتب قاسم عاشور ومحمد فؤاد الحوامدة، أساليب تدريس اللغة العربية

وألفاظ وعبارات وأساليب جديدة. وهدفه العضوي هو تقوية حاستي السمع والبصر، لتقوية الرابطة بين مراكز كل منهما في المخ بسماع ما يملئ ورؤيته، وتطبيق ذلك عمليا بكتابته. والهدف الخلقى هو تعويد التلاميذ النظام والدقة والنظافة وقوة الملاحظة وسرعة التلبية لما يطلب منهم، كما أنها تعودهم الصبر وحسن انتظار أستاذهم لسماع ما يملئيه.^{٣٤}

كما أشار فتحي علي يونس على صيغة أخرى بأن الهدف من الإملاء هو تعليم كتابة الكلمات بصورة صحيحة وتعليم التلميذ استعمال علامات التقييم ونظافة الكراسة وتنظيم ما يكتب.^{٣٥} فيهدف تعليم الإملاء إلى تحقيق الأهداف التالي:

^{٣٤} محمود علي السمان، التوجيه في تدريس اللغة العربية، ص. 232

^{٣٥} فتحي علي يونس، أساسيات تعليم اللغة العربية والتربية الدينية ،

(القاهرة: دار الثقافة، دون السنة)، ص. 256

- أ. تدريب التلاميذ على رسم الحروف والكلمات رسماً صحيحاً مطابقاً للأصول الفنية، التي تضبط نظم الكلمات أحرفاً وكلمات.
- ب. تذليل الصعوبات الإملائية التي تحتاج إلى مزيد من العناية، كرسم الكلمات المهموزة، أو المختلفة بألف لينة، أو الكلمات التي تتضمن بعض الحروف القريبة أصواتها من أصوات حروف أخرى.
- ج. أن يزيد في معلومات التلميذ، بما تتضمنه القطعة من ألوان الخبرة وفنون الثقافة والمعرفة، وبأن يقدره على تصوير ما في نفسه، مكتوباً كتابة سليمة، تمكن القارئ من فهمه على وجهه الصحيح.
- د. درس الإملاء يتكفل بتربية العين عن طريق الملاحظة والمحاكاة في الإملاء المنقول، وتربية الأذن بتعويد التلميذ حسن الاستماع، وجودة الإنصات، وتمييز الأصوات المتقاربة لبعض الحروف، وتربية اليد بتمرين عضلاتها على إمساك القلم، وضبط الأصابع، وتنظيم تحركها.

هـ. تعويد التلميذ النظام والنظافة والحرص على توفير
مظاهر الجمال في الكتابة.

و. امداد التلميذ بثروة من المفردات والعبارات، التي
تفيده في التعبير، حديثا أو كتابة.

ومن هذه الأهداف يتبين لنا أن درس الإملاء
يتكفل بتحقيق أغراض جليلة: تربوية، وخلقية، وفنية،
ولغوية.

٧. خطوات تدريس أنواع الإملاء.

ثمة تقسيمات متعددة للإملاء، فمنهم من يرى
أن الإملاء نوعين أحدهما معروف أو معهود والآخر غير
معروف أو غير معهود. وهناك من يرى أن للإملاء أربعة
أنواع، هي:

أ. الإملاء المنقول

نعني به أن ينقل التلاميذ القطعة من كتابهم أو
عن سبورة، أو عن بطاقة كبيرة كتبت عليها بعد أن
يقرؤوها ويفهموا معناها بواسطة النظر والقراءة على
التعف على بعض مفرداتها - تهجئتها - . وقد يملي

المعلم عليهم القطعة جزءا جزءا وهم يتابعونه
 فينظرون إلى ما يمليه عليهم ومن ثم يكتبونه. وطريقة
 تدريس الإملاء المنقول:^{٣٦}

- (١) التمهيد لموضوع القطعة، على نمط التمهيد
 لدرس المطالعة أي بعرض النماذج أو الصور،
 واستخدام الأسئلة الممهدة لفهم الموضوع.
- (٢) عرض القطعة في الكتاب، أو البطاقة، أو سبورة،
 دون أن تضبط كلماتها، حتى لا ينقل التلاميذ
 هذا الضبط، ويتورطوا في سلسلة من الأخطاء،
 من جزاء هذه الصعوبات المتراكمة.
- (٣) قراءة الدرس القطعة قراءة نموذجية.
- (٤) قراءات فردية من التلاميذ ويجب الحرص على
 عدم مقاطعة القارئ، لإصلاح خطأ وقع فيه.
- (٥) أسئلة في معنى القطعة، للتأكد من فهم
 لأفكارها، كيف هذه الخطوة تدريب للتلاميذ

^{٣٦} راتب قسم عاشور ومحمد فؤاد الحوامدة، أساليب تدريس اللغة العربية

على التعبير الشفوي الذي ينبغي أن يكون له نصيب في كل درس.

(٦) تهجي الكلمات الصعبة التي في القطعة، وكلمات مشابهة لها، ويحسن تمييز هذه الكلمات، إما بوضع خطوط تحتها، وإما بكتابتها بلون مخالف، وذلك في حال استخدام السبورة الإضافية، وطريقة هذا التهجي أن يشير المدرس إلى الكلمة، ويطلب من تلميذ قراءتها، وتهجي حروفها، ثم يطالب غيره بتهجي كلمة أخرى، يختارها المدرس مشابهة للكلمة الأولى من حيث الصعوبة الإملائية ثم ينتقل إلى كلمة أخرى، وهكذا.

(٧) النقل كيراعى فيو ما يأتي:

أ. إخراج الكراسات وأدوات الكتابة، وكتابة التاريخ ورقم الموضوع
ب. أن يملي المدرس على التلاميذ

القطعة كلمة كلمة مشيرا في الوقت نفسه إلى

هذه الكلمات في حالة استخدام السبورة
الإضافية.

ج. أن يسير جميع التلاميذ معا في الكتابة، وأن
يقطع المدرس السبيل على بعض التلاميذ
الذين يملون إلى التباهي بالانتهاء قبل غيرهم.
٨) أن يكون جمع الكراسات بطريقة منظمة
هادئة. شغل الجزء الباقي في الحصة بعمل آخر
مفيد مثل تحسين الخط أو مناقشة معنى القطعة
على مستول أوسع.
مزاياه:

أنه يعتمد على الملاحظة والمحاكاة وبما أن النقل
يكون بتعويد الطفل النظر إلى الكلمات وتقليد
نسخها على الدفاتر فهذا بذكره يقوم انتباه الطلبة
وملاحظتهم.
ب. الإملاء المنظور
وفيه تعرض قطعة الإملاء على التلاميذ لقراءتها
وفهمها والتدرب على كتابة أشكال كلماتها، ثم

- تحبب عنهم ومن ثم تملئ عليهم. في هذا النوع من الإملاء محاولات تربوية كثيرة لتثبيت رسم الكلمة وصورتها في ذهن الطالب، وخطوات تدريسه هي:^{٣٧}
١. يقرأ المعلم القطعة قراءة واضحة ويناقش الطلبة في معناها ويطلب منهم تهجئ.
 ٢. يقرأ التلاميذ القطعة ويطلب منهم تحليل وتهجي الكلمات الصعبة.
 ٣. يحجب المعلم القطعة ويبدأ في إملائها عليهم جملة بعد أخرى في وضوح وتأن.
 ٤. يقوم بإعادة القراءة ليتدارك التلاميذ ما فاتهم.
 ٥. يصحح المعلم الدفاتر تصحيحا خاصا أمام كل تلميذ ويقف معه على الرسم الصحيح.
 ٦. يناقش المعلم الأخطاء الشائعة بعد الإنتهاء من التصحيح وتكليف التلاميذ بتصويب الخطأ في دفاترهم.

^{٣٧} راتب قسم عاشور ومحمد فؤاد الحوامدة، أساليب تدريس اللغة العربية

مزاياه:

١. يساعد على الربط بين النطق والرسم الإملائي.

٢. يعتبر خطوة متقدمة في سبيل التهيؤ لمعالجة

الصعوبات الإملائية.

ج. طريقة تدريس الإملاء الاستماعي^{٣٨}

1. التمهيد: عرض النماذج أو الصور، واستخدام

الأسئلة الممهدة

2. قراءة المدرس القطعة، ليلم التلاميذ بفكرتها العامة

3. مناقشة المعنى العام بأسئلة يلقها المدرس على

التلاميذ

4. تهجي كلمات مشابهة للمفردات الصعبة التي في

القطعة، وكتابة بعضها على السبورة، وينبغي أن

تعرض هذه الكلمات المشابهة في جمل كاملة،

حتى يكون كل عمل في الطريقة ذا أثر لغوي

مفيد للتلاميذ.

^{٣٨} راتب قسم عاشور ومحمد فؤاد الحوامدة، أساليب تدريس اللغة العربية

5. إخراج التلاميذ الكراسات وأدوات الكتابة،
 وكتابة التاريخ ورقم الموضوع، كيف أثناء ذلك
 يحو المدرس الكلمات التي على السبورة.
6. قراءة المدرس القطعة للمرة الثانية، لتهيأ التلاميذ
 للكتابة، وليحاولوا إدراك المشابهة بين الكلمات
 الصعبة التي يسهونها والكلمات المماثلة لها مما
 كان مدونا على السبورة.
7. إملاء القطعة، ويراعي الإملاء ما يلي:
 أ. تقسيم القطعة وحدات مناسبة للتلاميذ طولاً
 وقصراً.
 ب. إملاء الوحدة مرة واحدة لحمل التلاميذ على
 حسن الإصغاء وجودة الانتباه.
 ج. استخدام علامات الترقيم في التقييم في أثناء
 الإملاء.
 د. مراعاة الجلسة الصحيحة للتلاميذ.
8. قراءة المدرس القطعة للمرة الثالثة، لتدارك الأخطاء
 والنقص.

9. جمع الكراسات بطريقة هادئة ومنظمة.

10. شغل باقي الحصّة بعمل آخر مثل:

أ. تحسين الخط

ب. مناقشة معنى القطعة على مستوى أرقى.

ج. تهجي الكلمات الصعبة التي وردت في القطعة.

د. شرح بعض قواعد الإملاء بطريقة سهلة مقبولة.

ج. طريقة تدريس الإملاء الاختباري.

به يستطيع المعلم أن يقف على مدل الإفادة التي

حققها التلاميذ من دروس الإملاء، نعني به عقد

الاختبارات الإملائية في فترات متباعدة والهدف أن

يقف المعلم على المدل الذي وصل إليه الطالب من

الدراسات الإملائية، وطريقة تأديته مثل الإملاء

الاستماعي غير أنه لا يتعرض لتهجي الكلمات،

والغرض منه تقدير مستوى التلميذ الإملائية وقياس

قدراته في الإملاء ، و الإملاء الاختباري له
مستويان:

١ . إملاء يطلب إلى التلاميذ إعداد والتدرب عليه

في البيت، من الكتاب المدرسي، ومن درس سبق
أن قراءة التلاميذ، وفهموا معناه، لكتابة دون
تدريب في حصة الإملاء

٢ . إملاء يقصد به اختبار قدرة التلاميذ في كتابة

مفردات سبق كأن تدربوا عليها، وتشخيص
مواطن الضعف لمعالجتها

٨ . أسس اختيار موضوعات

ترتبط الموضوعات التي تملي بالعديد من

المشكلات، ومشكلة تحديد الأهداف في درس الإملاء،

ومشكلة اختيار الكلمات التي يراد تدريب التلاميذ

عليها، والتي تلائم الأهداف التي حددت، ثم تنظيم هذه

المشكلات الإملائية وترتيبها، وتوزيعها على سنوات الدراسة، وبطريقة تلائم مستوى التلاميذ.^{٣٩}

وهناك ثلاث طرق لاختيار المحتوى الذي يتم تدريب التلاميذ عليه. أولها أن يتم اختبار الكلمات بالنسبة للتلاميذ من بين المشكلات التي يقع عليها الكبار، وثانيها أن نختار الكلمات من بين ما يتعلمه التلاميذ في أساليبهم حين يكتبون وهم في حاجة إليها في استعمالاتهم، وثالثها عن طريق أسلوب نشخيص الأخطاء. وهذه الطرق الثلاث لا يغني أحدها عن الآخر. وعند تويج الكلمات على سنوات الدراسة، فهناك عدة معايير مقترحة لتوزيعها بما يتلائم مع كل سنة، ومن بين هذه المعايير:

١. درجة صعوبة الكلمة وسهولتها، ومعين هذا البدء بالسهل من الكلمات والتدرج بعد ذلك إلى الصعب.

^{٣٩} مصطفى رسلان، تعليم اللغة العربية، ٢٢٨

٢. الإستعمال بمعنى أن يركز في تدريب التلاميذ على الكلمات التي يكثر استعمالها في قراءتهم وكتابتهم واستعمالات حياتهم اليومية بصرف النظر عن صعوبة الكلمة أو سهولتها والتدرج في ذلك.
٣. هناك أسلوب ثالث يقوم على الناحية المنطقية بمعنى أن يدرّب المعلم التلاميذ على الكلمات التي يستطيع أن يستخلص التلاميذ منها قاعدة عامة، ويطبقونها على الكلمات المتماثلة والمتشابهة.
- أما عن الأسس التي ينبغي أن تراعى في اختيار القطعة الإملائية:^{٤٠}

١. أن تشمل على معلومات طريقة مشوقة تزيد في أفكار التلاميذ، وتمدهم بألوان من الثقافة والخبرة والقصص والأخبار المشوقة من أحسن النماذج المحققة لهذا الغرض.

PONOROGO

^{٤٠} مصطفى رسلان، تعليم اللغة العربية، ٩٢٢

٢. أن تكون لغتها سهلة مفهومة، ولا مجال للمفردات اللغوية الصعبة.

٣. أن تكون مناسبة للتلاميذ من حيث الطول والقصر، فالمغالاة في طول القطعة يستهلك الوقت الذي ينبغي أن يصرف في مناقشة القطعة وفهمها، وقصرها يضيع كثيرا من القواعد.

٤. ألا يتكلف المدرس في تأليفها جريا وراء مجموعة من المفردات الخاصة، بل تكون طبيعية لا بكلف فيها، لأن الإملاء تعليم لا اختبار.

٥. لا مانع من اختبار قطعة الإملاء من موضوعات القراءة. بل بحسن هذا مع صغار التلاميذ.

٩. أسس تدريس الإملاء.

هناك مجموعة من الأسس العامة التي يمكن أن تفيد لو سلف إليها المعلم خبرته بتلاميذه، وتمكنه من مادته. وهذه الأسس هي^١:

^١ حسن شحاته، تعليم اللغة العربية والتربية الدينية. (القاهرة. دار أسامة

أولاً. تدريب الخطأ على الإصغاء إلى المعنى ومخارج الحروف. وتدريب اللسان على النطق الصحيح وتعود رسم الحروف والألفاظ والسيطرة على الصعوبة التي تخالف فيها الكتابة النطقَ ومعرفة قواعد الهجاء وكتابة موضوعات إنشائية قصيرة سبق معالجتها شفويا.

ثانياً. الاهتمام بالتذكر والتدريب المستمر عن طريق مطالبة التلاميذ عن يذكروا عدة أسطر، ثم نملئها عليهم في اليوم التالي، واضعين في الاعتبار مسألتى الفهم والمعنى.

ثالثاً. الاهتمام بالمعنى قبل الهجاء. يجب أن نربط الإملاء بالعمل التحريري؛ فالهجاء دراسة لها هدف حيوى عندما يكون مرتبطا بالتعبير المكتوب، وعندما يكون أداة للكتابة وجزءا مكتملا للعمل التحريري لأن التناول العملى يعطى نتائج طيبة.

رابعاً. الوسائل التي تساعد على اكتساب مهارات الإملاء الصحيح تتمثل في القراءة بإمعان، وتوضيح مخارج الحروف، والاهتمام بالإملاء فى كل

الواجبات المنزلية، واستخدام السبورة في كتابة الكلمات الجديدة، ومعرفة القواعد العملية المحددة مع التركيز على التطبيق.

نخلص مما سبق إلى أن الأسس التي تخدم الإملاء هي الإهتمام بالمعنى وإظهار مظاهر الحروف وربط الإملاء بالأعمال التحريرية والاهتمام بالهجاء في القراءة والتعبير والوابات المنزلية وحصر القواعد الشاذة والتطبيق عليها بطريقة منهجية وتدريب التذكروالتناول العملى للإملاء بما يحقق الحاجة والمنفعة للتلاميذ^{٤٢}.

١٠. طرق تعليم الإملاء

قبل أن نعرض طرق تعليم الإملاء، ينبغي أن نبين مراحل تعلم الكتابة، التي يندرج الإملاء تحت مظلتها:
أ. تبدأ اكتساب مهارات الكتابة بمرحلة التهيئة، وتنفيذ عن طريق الرسم، ويشعر الطفل في هذه المرحلة بالاستماع، وهو يرسم الخطوط التي تشابه الحروف

^{٤٢} حسن شحاته. تعليم اللغة العربية بين النظرية والتطبيق. المرجع

ويبدأ التدريب على تحريك القلم في الإتجاهات الصحيحة لرسم الكلمات والحروف بشكل غير مباشر، والمعلم يشرف على ضبط محاولات مسك القلم ووضع الكراسية الخاصة بالكتابة وضعا سليما، ونمو مهارة الطفل في الكتابة في هذه المرحلة يتطلب جهدا ويرافقه ارتباك وتوتر نفسي وعضالي كلها الا يغيب عن ذهن المعلم.

ب. بعد مرحلة التهيئة الكتابة، يبدأ التلاميذ الكتابة الفعلية وبحرية، وبخط كبير، ويمكن الاستعانة بالأفلام المائية، والطباشير، التي تتجاوب بسهولة ويسر مع التلاميذ، وفي هذه المرحلة يتسامح المعلم مع تلاميذ في هذه المحاولات الأولى حتى ولو وصل مستول أدائهم إلى خمسين في المائة من المطلوب.

ج. بعد المرحلة السابقة وهي مرحلة البدء في تعلم الكتابة، تأتي المرحلة الثالثة، ويدرب المعلم تلاميذه على الكتابة كلمة، كذلك بكتابة الكلمات على السبورة ببطء والتلاميذ يجمعهم يرون من أين تبدأ

الكلمة، ثم لمسك قطعة طباشير ملون، ويعيد كتابة الكلمة فوق الكلمة الأولى ليرى التلاميذ سير الطباشير الملون فوق الكلمة كاملة، ثم يكرر كتابتها مرات أخر إلى جانبها وفوق السطر، ويلى ذلك تدريب التلاميذ فرادى وفي أماكنها الكلمات ومن ثم يكتسب التلميذ المهارت الأساسية للكتابة، ويبدأ في الإطلاق في الكتابة، وتوظيفها في مناشطها اللغوية المتعددة.

بالنسبة لطرق تعليم الإملاء فيلاحظ وجود بعض الملامح العامة تحكم هذه الطرق وهي:

١. وحدة اللغة : ومعنى ذلك أن الإملاء يجري تعليمه في سياق وحدة فلون اللغة، فيعالج كل نص يتصل به على أنه نص قرائي أولاً، ثم يعالج كموضوع الإملاء.
٢. الوظيفة : إذ يتم تعليم الإملاء في إطار الوظيفة الأساسية له، ويقتضي ذلك أن يتم العناية بتعليمه في أثناء قيام التلميذ أم نشاط كتابي في الحياة المدرسية.

٣. القدرة : ويعني ذلك أن المعلم يقدم القدوة لتلاميذه باستمرار في كل كتاباته أمامهم، بحيث يحرص على عدم الوقوع في أخطاء إملائية ويقدم لهم نماذج من الخط الجميل الصحيح، مما يدفع التلاميذ إلى الاقتداء به، أو محاكاته.
٤. التكرار : نظرا لما يتطلبه تعليم الإملاء من قدرة على التذكر ومهارة في رسم الحروف، فإن التكرار غير الممل، يعد استراتيجية مطلوبة للرقى بهذه المهارات.
٥. التدرج : وذلك يعني معالجة موضوعات التعلم في الإملاء خطوة بخطوة بحيث يتم تعلم المهارات في مستويات متدرجة، في ضوء نظام اللغة المكتوبة، كيف ضوء قدرات التلاميذ النامية.
٦. التفريد : وكأي مهارة من المهارات فإن طبيعة التعليم الأساسية يقوم على أساس فردي، وعلى ذلك ففي تدريس الإملاء يصحح المعلم لكل تلميذ دفتره الخاص به، وهكذا فإن تعليم الكتابة يقوم على أساس فردي.

١١. الأخطاء الإملائية

وسيجد المعلم أن طلابه، يخطئون في مواقف متنوعة. ولكن أحو حالات الخطأ الإملائي تقع فيما يلي:

أ. عدم التمييز بين بعض الأصوات اللغوية التي تشكل على بعض المتعلمين أحيانا مثل /ذ، ظ/، /ث، ذ/، /ث، ظ/، /س، ص/، /ت، ط/، /د، ض/، /ت، د/، /س، ز، ك، ق، ق، غ/، /ح، هـ/، /غ، خ/.

وهذا الخطأ يجعل الطالب يكتب /ذ / بدلا من /ظ / مثلا أو /ظ / بدلا من /ذ/، أي أن خطأ الكتابة يكون نتيجة مباشرة لخطأ في التمييز السمعي.

ب. كتابة همزة الوصل على أنها همزة القطع. وهذا الخطأ ناجم عن عدم معرفة الطالب بين الهمزتين ومواطن استعمال كل همزة.

ج. إغفال وضع الهمزة في حالة همزة القطع وينشأ هذا الخطأ عن كسل الطالب أو عن جهله بضرورة وضع

الهمزة أو عن اعتقاده الخاطيء بأنها همزة وصل لا يحتاج إلى إشارة الهمزة.

- د. اخلطاً يف كتابة علة القطع ادلتوسطة ك علة القطع ادلطرفه. كينشأ نذا اخلطاً عن عدك معرفة قاعدة كتابة اذلمزة ادلتوسطة كقاعدة كتابة اذلمزة ادلطرفه أك عن اخلطاً يف تطبيق القاعدة.
- هـ. الخطأ في كتابة الألف الممدودة في نهاية الكلمة، إذ قد يكتب الطالب الألف الممدودة بدلا من المقصورة أو المقصورة بدلا من الممدودة.
- و. الخطأ في كتابة التاء المفتوحة والتاء المربوطة في نهاية الكلمة، إذ قد يكتب المفتوحة بدلا من المربوطة أو المربوطة بدلا من المفتوحة.
- ز. الخطأ في حذف اللام قبل الحروف الشمسية، لأن اللام لا ينطق بل تحول في النطق إلى مثل الحرف الذي يليها وتدغم به.
- ح. قد لا يحذف الطالب همزة (ابن).

ط. قد لا يحذف الطالب الألف حيث تنطق ولا تكتب في كلمات.

ي. قد لا يحذف الطالب (أل) حيث يجب حذفها في كلمات.

ك. قد يخطئ الطالب في كتابة الحروف المدغم، فيكتب حرفين بدلا من حرف واحد عليو عليه شدة ل. قد يخطئ الطالب ويكتب الوحدة الواحدة على شكل كلمتين منفصلتين.

م. قد يحذف الطالب حرفا لا ينطق ولكنه يكتب.

ن. قد يكتب الطالب التنوين على أنه نون يضيفها إلى آخر الكلمة متأثرا بما يسمع.

س. قد لا يضيف الطالب ألفا تجب إضافتها مع تنوين النصب.

ع. قد لا يضيف الطالب ألفا مع تنوين النصب حيث يجب عدم الإضافة.

ف. قد يفصل الكلمات حيث يجب وصلها أو يصلها حيث يجب فصلها.

١٢. طرق تصحيح الأخطاء الإملائية.

إن عملية تصحيح الأخطاء الإملائية أمر مهم ومطلوب، حتى يقف المتعلم على صحة ما صدر منه، وحتى يستطيع أن يصوب أخطأه التي وقع فيها، لأنه إذا تركت هذه الأخطاء بدون تصويب أو تصحيح، فإنها سوف ترسخ لدي الطلاب، وتصبح عادة متمكنة منه، خاصة مع تقدم سنوات الدراسة، ويصبح العدول عنها أمرا عسيراً.

ويمكن للمدرس نفسه أن يتبع الطرائق متعددة في تصحيح الإملاء، نذكر منها:

أ. أن يصحح المدرس نفسه إلى تصحيح الكراسة. وهذا

التصحيح إما أن يكون داخل الفصل، وأما كل التلميذ، وحتى يتابع المخطئ تصحيح خطأه، ويسأل عما لا يفهم، وهي تصلح للفصول القليلة، وعلى شرط شغل التلميذ بعمل آخر.

ب. أن يتبادل التلاميذ الكراسات. ويصحح كل

تلميذ لزميله وذلك بعد عرض القطعة على سبورة

إضافية أمام التلميذ. وبعد وضع خط تحت كل خطأ يجده التلميذ لقرينه، تعاد الكراسات غاي أصحابها، ليعرف كل تلميذ خطأه، ويكتب الصواب، أما فوقه، أو في الصفحة المقابلة.

ج. أن يصحح كل تلميذ أخطاءه بنفسه ولنفسه. وذلك عن طريق كتابة المعلم القطعة على السبورة، ويطلب التلميذ بقراءة القطعة ليوازنوا بينها وبين ما كتبوا، ويضع التلميذ خطأً تحت الخطأ، ثم يكتب الصواب في الصفحة المقابلة، أو فوق الكلمة الخطأ.

د. أن يصحح المدرس الدفاتر خارج الفصل بعيداً عن

التلميذ، وذلك يوضع خط تحت الخطأ، إذا كان التلميذ كباراً، أو كتابة الصواب فوقه إذا كانوا صغارا لا يستطيعون معرفته.^{٤٣}

الإسلام
P O N O R O G O

^{٤٣} محمد رشدي خاطر ومصطفى رسلان، تعليم اللغة العربية والتربية

١٣. طرق وضع نتائج الإملاء

وضعت الباحثة معياراً في إنتاج الاختبار باستخدام طريقة محمد علي الخولي في كتابه " الإختبارات اللغوية". بأن هناك عدة طرق لقياس الإملاء منها الاستكباب. فيقرأ المعلم والطلاب يكتبون ما يسمعون. وقد يقرأ المعلم كلمات مختارة أو جملاً مختارة أو نصاً متصلاً.^{٤٤} وطريقة وضع النتائج في درس الإملاء على النحو التالي:

- أ. إذا كان نوع الاختبار من كلمات مختارة:
 ١. يكون تدريجه بدرجة واحدة لكل كلمة
 ٢. فلا داعي لكلمات سهلة يعرفها الجميع، مثلاً: من، سوف، مال، ميل، ولد، هذا، هو، هي.
 ٣. وكلما على مستوى اختبار الكتابة، ازدادت صعوبة تدريجه.

^{٤٤} محمد علي الخولي، الإختبارات اللغوية، الطبعة الأولى، (الأردن: دار

ب. يتمثل الإملاء كعلم الرياضيات، بحيث يكون معيار إنتاجه على حاله ولم يكن فيه حمول.

ج. إذا كان السؤال شفهيًا، لا بد للمعلم أي يتفق مع الطلاب على نظام للإملاء، كأن يقول لهم أنه سيكرر كل كلمة أو جملة ثلاث.

ومثاله:

إذا كان الإختبار يتكون من عشرين كلمة مختارة، فتدرجه: درجة واحدة لكل كلمة. فإا أصاب الطالب في 15 كلمة، كانت علامته 20/15.

١٤. الصفات اللازمة لمدرس الإملاء.

الصفات اللازمة لمدرس الإملاء هي:

أولا. الطلاقة في الكلام والفصاحة في النطق وصحة اللهجة.

ثانيا. أن يكون له صوت ممتلئ رزين واضح.

ثالثا. القدرة على اختيار الموضوع المناسب التربوي.

رابعا. القدرة على قطع جمل في نص إلي لفهم. قطع

ملائمة لا تخل

- خامسا . فهم المقالة فهما جيدا .
سادسا . المهارة في توزيع الأوقات .
سابعاً . قوة الملاحظة خصوصا في الإصلاح^{٤٥} .

ج . تصميم المواد التعليمية

١ . مفهوم المواد التعليمية وتصميمها

المواد التعليمية هي المحتوى التعليمي الذي نرغب في تعليمه للطلاب بغرض تحقيق أهداف تعليمية معرفية أو مهارية أو وجدانية . وهي المضمون الذي يتعلمه الطلاب في علم ما .^{٤٦} أو هي مجموعة الخبرات التربوية والحقائق والمعلومات التي يرجى تزويد الطلاب بها ، والإتجاهات والقيم التي يراد تنميتها عندهم ، أو المهارات الحركية التي يراد أكسابها إياهم ، بهدف تحقيق

^{٤٥} كلية المعلمين الإسلامية بمعهد دار السلام كونتور للتربية الإسلامية الحديثة . التربية العملية مقرر للسنة السادسة) . كتور . دار السلام للطباعة والنشر .
١٤٢٤ هـ / ٢٠٠٣ م (ص : ٤

^{٤٦} عبد الرحمن إبراهيم الفوزان وآخرون ، دروس الدورات التدريبية لمعلمي

النمو الشامل المتكامل لهم في ضوء الأهداف المقررة في المنهج.^{٤٧} فالمواد التعليمية الجيدة، تؤدي كثيرا من الأشياء التي يؤديها المدرس عادة أثناء تدريسه.^{٤٨}

التصميم هو الخطة، على سبيل الإبتكار. كما يكون الابتكار إيجاد ما لم يكن موجودا من قبل. والعملية التصميمية هي عملية تخضع لعدد من المعايير والضوابط المترابطة كالجمل والمنفعة والبقاع والتوفير والتراكيب وغيرها بحيث تكون هذه المعايير هي المقياس الأول لنجاح أو فشل أي تصميم.^{٤٩} فتصميم المواد التعليمية يعني تخطيط وتهيئة ما يساعد المدرس والطلبة في تنفيذ عملية التعليم والتعلم، وقد تكون هذه مكتوبة.

^{٤٧} رشدي أحمد طعيمة، المرجع في تعليم اللغة العربية للناطقين بلغات

أخرى، القسم الأول، (المدينة: جامعة أم القرى، دون السنة)، ص. 203.

^{٤٨} جاك ريتشاردز، تطوير مناهج تعليم اللغة، ترجمة ناصر بن عبد الله بن

غالي وصالح بن ناصر الشويخ، ص. 295.

^{٤٩} تعريف التصميم، شعبة السكن وإدارة المنزل العام الدراسي 1430ظ

1432 هـ الفصل الدراسي الثاني (المملكة العربية السعودية جامع الملك عبد

العزیز كلية التصميم والفنون)

٢. أنواع المواد التعليمية

تنوع صورة هذه المحتوى التعليمي، فقد يكون مادة مطبوعة في الكتب والمفردات التعليمية أو على لوحات أو سبورات أو ملصقات، وقد يكون مادة مصورة كالصورة الثابتة أو الأفلام، وقد يتخذ أشكالا أخرى من البسيط إلى المعقد، وقد يكون غير مألوفة للطلاب والمعلمين على حد سواء. فتعين المادة الموجودة في الميدان يحتاج إلى اختيارها. ويتطلب هذا إلى ميزانية المحتوى. فهي لا بد من أن تناسب بالهدف التعليمي الذي يذكر فيه الكفاءة التي لا بد من أن يمتلكها الطلاب. فالمادة إحدى مكونات المنهج التي تسمى بمحتوى المنهج.

أقسام المواد التعليمية:

- أ) تقسيم المواد التعليمية من حيث الشكل
تقسم المواد التعليمية من حيث شكلها إلى أربعة أقسام، منها: المواد المطبوعة، المواد السمعية، المواد السمعية البصرية، والمواد التفاعلية.
- ب) تقسيم المواد التعليمية من حيث تنفيذها

تقسم المواد التعليمية من حيث تنفيذها إلى خمسة أقسام، منها: المواد المنفذة دور الجهاز، المواد المنفذة بالجهاز، المواد السمعية، مواد فيديو، ومواد الكمبيوتر.

(ج) تقسيم المواد التعليمية من حيث الصفة
تقسم المواد التعليمية من حيث صفتها إلى أربعة أقسام، منها: المواد المطبوعة، مواد التكنولوجيا، المواد المستخدمة للعملية أو التصميم، المواد التفاعلية أو التصلية.

٣. طرق اختيار المواد التعليمية

يتم اختيار ما يضمن فيه من معارف ومهارات واتجاهات وقيم. أي يتم اختيار محتوى المنهج بالطبع يحدثها هذا على أساس معايير معينة، معايير يراها معدو المنهج صادقة وجديرة بأن تراعى وتؤخذ في الاعتبار.^{٥٠}

^{٥٠} إبراهيم بسوني عميرة، المنهج وعناصره، (القاهرة: دار المعارف،

وقدم عارف ونايتوبولو طرق عديدة في اختيار المواد
وقفا بعملية التعليم، منها:

أ) الأهداف الواضحة

ب) توافق المحتوى مع ما يحتاج إليه

ج) مراعاة توفى الوسائل التي يحتاجها إعداد المواد

د) تعيين أغراض تصميم المواد

هـ) تقويم المواد التعليمية^{٥١}

٤. أسس إعداد المواد التعليمية

يعتبر اعداد المواد التعليمية واختيارها من أصعب
الأمور التي تواجه المسؤولين عن البرامج التعليمية، وذلك
لأن أيا من العاملين يحتاج لمجموعة من المعايير والضوابط
والشروط والمواصفات التي بدونها تصبح كلماتها عملية
غير علمية^{٥٢}. يرى ناصر عبد الحميد عبد الله في إعداد

^{٥١} Andi Prastowo, panduan Kreatif Membuat bahan Ajar Inovatif, (Jogyakarta: DIVA Press, 2014), 58

^{٥٢} عبد الرحمن إبراهيم الفوزان وآخرون، دروس الدورات التدريبية

المواد التعليمية ولتعليم اللغة العربية ومراعاة الأسس
الآتية:

أ) الأسس الثقافية

- فالأمر التي ينبغي مراعاتها في الجانب الثقافي عند إعداد الكتاب التعليمي للأجانب:
١. أن يكون محتواه عربيا إسلاميا
 ٢. أن يتضمن المحتوى التعليمي للكتاب عناصر الثقافة المادية والمعنوية بصورة تناسب وأغراض الدارسين الأجانب
 ٣. انتقاء الثقافة العربية في ضوء حاجات الدارسين واهتمامهم من تعلم اللغة واثقلته
 ٤. التدرج في تقديم الثقافة من المحسوس إلى المعنى، ومن البسيط إلى المركب، ومن الجزء إلى الكل
 ٥. اهتمام باثقافة الإسلامي وتوظيفها في تصحيح المفاهيم الخاطئي عند الدارسين الأجانب
 ٦. تزويد الدارسين بالاتجاهات الإسلامية والاتجاهات العلمية المناسبة

٧. مراعاة تقديم الجانب الثقافي في الكتاب التعليمي بما يتناسب مع عمر الدارس ومستواه الفكري واثقافي^{٥٣}

(ب) الأسس السيكولوجية

يعد الجانب النفسي أو السيكولوجي جانبا مهما في أية عملية تعليمية. ومجموعة من الشروط والمبادئ النفسية ينبغي أن تراعى عند وضع مادة تعليمية أساسية لتعليم اللغة العربية لغير الناطقين بها:

١. أن تناسب المادة الخصائص النفسية الثقافية للدارسين مفرقة في ذلك بين ما يقدم للصغار وما يقدم للكبار
٢. أن تراعى المادة الفروق بين ميول واهتمامات وأغراض الدارسين من تعلم اللغة
٣. أن يتتابع تقديم المهارات وفق خطة واضحة تتناسب وتدرج مراحل نضع الدارسين

^{٥٣} ناصر عبد الله الغلي وعبد الحميد عبد الله، أسس إعداد الكتاب

التعليمية لغير الناطقين بالعربية، (الرياض: دار الغالي، دون السنة)، ص. 24-27

٤. أن تراعى الفروق الفردية بين الدارسين في القدرات عن طريق التنوع في مستوى المادة
٥. أن تراعى المادة استعداد الدارسين للتعلم
٦. أن تراعى إثارة رغبة الدارسين واستعداداتهم لتعرف اللغة وزيادة معلوماتهم وإشباع حب استطلاعهم
٧. أن يستند اعداد المادة وتنظيمها إلى ما انتهت إليه نظريات التعلم من حقائق ومفاهيم
٨. أن تتيح المادة للدارس فرصا تشجعه على استخدام ما تعلم في مواقف اتصال حقيقة شفوية وتحريرية

ج) الأسس اللغوية

- مجموعة من المبادئ والأسس والشروط اللغوية التي ينبغي أن تراعى اعداد المواد لتعليم اللغة العربية:
١. أن تعتمد المادة اللغة العربية الفصحى لغة لها
٢. أن تعتمد المادة على اللغة الأساسية ممثلة في قائمة مفردات شائعة معتمدة

٣. أن تراعى الدقة والسلامة والصحة فيما يقدم من
معلومات لغوية

٤. أن تكون اللغة المتقدمة لغة مألوفة طبيعية
وليست لغة مصطنعة

٥. أن تبني المادة على تصور واضح لمفهوم اللغة
وتعلمها

٦. أن تهتم بعلامات الترقيم من أجل إظهار
التنظيم^{٥٤}

٥. المعايير لتصميم المواد

قدم الخبراء مجموعة من المعايير التي يمكن أن
يختار في ضوءها محتوى المنهج. يذكر نيوكلاس مجموعة
من المعايير نجملها فيما يلي:

^{٥٤} محمود كامل الناقة و رشدي أحمد طعيمة، الكتاب الأساسي لتعليم
اللغة العربية للناطقين بلغات أخرى، (مكة المكرمة: جامعة أم القرى، 1983)،

أ) معيار الصدق: يعتبر المحتوى صادقا عندما يكون واقعا وأصيلا وصحيحا علميا، فضلا عن تمشية مع الأهداف الموضوعية

ب) معيار الأهمية: يعتبر المحتوى مهما عندما يكون ذا قيمة في حياة الطالب، مع تغطية الجوانب المختلفة من ميادين المعرفة والقيم والمهارات

ج) معيار الميول والاهتمامات: يكون المحتوى متمشيا مع اهتمامات الطلاب عندما يختار على أساس هذه الاهتمامات والميول، فيعطيها الأولوية دون التضحية باطبع بما يعتبر مهما لهم

د) معيار القبليية للتعلم: يكون المحتوى قابلا للتعلم عندما يراعى قدرات الطلاب، متمشيا مع الفروق الفردية بينهم، ومراعيا لمبادئ التدرج عرض المادة التعليمية

هـ) معيار العالمية: يكون المحتوى جيدا عندما يشمل أنما

طال من التعليم لا تعترف بالحدود الجغرافية بين

البشر، ويقدر ما يعكس المحتوى الصبغة المحلية

للمجتمع ينبغي أن يربط الطالب بالعالم

المعاصر^{٥٥}



^{٥٥}رشدى أحمد طبيعة، تعليم اللغة العربية لغير الناطقين بها ومناهجه

الباب الثالث منهجية البحث

١. ومدخل البحث منهجه

تقوم الباحثة بمنهج البحث والتطوير (*Research and Development*)، وهي طريقة البحث المستخدمة للحصول على نتيجة معينة وتجربة فعاليتها. ^{٥٦} وذلك لأن هدف هذا البحث هو تصميم المواد التعليمية في مادة الإيملاء لتعليم الطالبات مهارة الكتابة وترقية كفاءتهم فيها وتحقيق رفع الدافعية فيها.

وهذا البحث يقوم على أساس المدخل الكيفي والمدخل الكمي في جمع البيانات وتحليلها ومناقشتها. واستخدمت الباحثة المدخل الكيفي لوصف المواد التعليمية

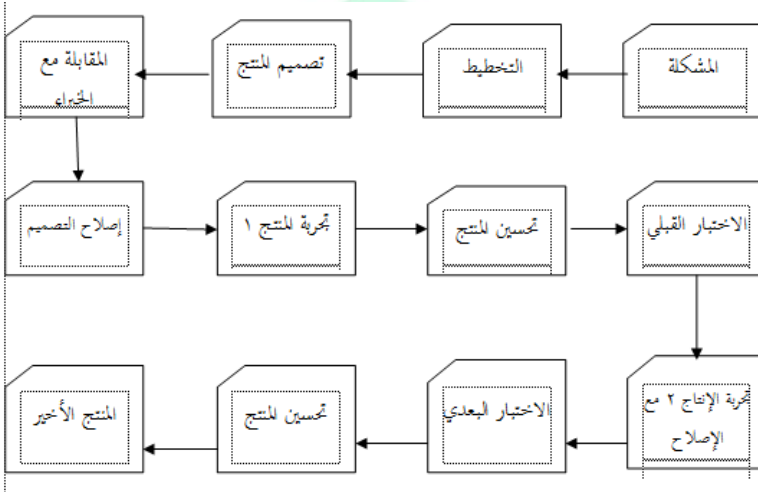
^{٥٦}

Punaja Setyosari, *Metode Penelitian Pendidikan & pengembangan*, Cet. Ke-4, (Jakarta: Prenadamedia Group, 2015), 276

المصممة. واستخدمت المدخل الكمي عند قيام الباحثة بمعرفة فعالية المواد التعليمية المصممة.

في تصميم هذه المواد التعليمية على شكل الكتاب للمعلم، استخدمت الباحثة هذا منهج البحث والتطوير الذي اقترحه برج وغال (Borg & Gall). وعرف برج وغال بأن البحث والتطوير التربوي هو العملية التي استخدمت لتطوير المنهج التربوي، فالخطوات فب هذه العملية تعرف أحياناً بدورة Cycle البحث والتطوير، التي تحتوي على نتيجة الدراسة المتعلقة بالمنتج الذي يراد تطويره، ثم تطوير المنتج المؤسس على الدراسة، ثم الإختبار الميداني في المكان التي أرادت الباحثة تنفيذ هذا المنتج، ثم التنقيح لإصلاح العيوب الموجودة عند الإختبار، ففي البحث والتطوير الأدق فيمكن تكرار الإختبار حتى حصلت الباحثة على الهدف الذي أرادها.

الرسم البياني رقم: (1)
مراحل تنفيذ الدراسة



فالخطوات التي أجرت عليها الباحثة بحثها في
البحث التطوير (Borg & Gall) تحتوي على الأمور

الآتية:^{٥٧}

IN
PONOROGO

^{٥٧} Sugiyono, Metode Penelitian & Pengembangan Research & Development, Cet. Ke-1 (bandung: PT. Alfabeta, 2015), 205

أ. البحث وجمع المعلومات

جمع البيانات والمعلومات وإجراء الدراسات
التمهيدية حول احتياجات معلم الإملاء وأخطاء
الطالبات في الكتابة العربية نحو درس الإملاء.
وتستفيد الباحثة هذه العملية الأولية في تصميم
المنتج.

ب. التخطيط

يشمل على إعداد خطة التصميم، وتحديد
الكفاءات المطلوبة لإجراء التطوير، وصياغة أهداف
المواد التعليمية، وتصميم خطوات تدريسها، والنظر
إلى الإحتمالات لاختبارها.

ج. تصميم النموذج الأول للمنتج

يشمل على تصميم المواد التعليمية، وعملية
تدريسها، وأدوات تقييمها.

د. تصديق المنتج من قبل الخبراء

هذه العملية لتقييم المنتج نظريا من حيث إمكانية
تنفيذه للتعليم، وتكون هذه الخطوة بإحضار الخبراء
في المجال التي تركز فيها الباحثة لتقييم المنتج.

هـ. تحسين المنتج

بعد تصديق وتصحيح المنتج من قبل الخبراء، قامت الباحثة بتصحيح منتجها لتخفيف العيوب.

و. تجربة المنتج الأول

عقدت الباحثة تجربة منتجها في الفريق الصغير لمعرفة مدي صلاحية المنتج.

ز. تحسين المنتج

ح. تجربة المنتج الثانية

أجرت الباحثة تجربة منتجها في المكان الأوسع لمعرفة فعالية المنتج.

ط. تحسين المنتج

ي. التنفيذ والنشر

استخدمت الباحثة نظرية برج وغال لأنهما

مؤسسا البحث والتطوير في ثمانيات فلا ريب في

نظريتهما من الأكاديميين، ثم ظهرت بعدهما نظرية ديك

وكراري في 1996، ثم ظهر كثير من مجدددي البحث

والتطوير بعدهم مثل سوغيونو.

ففي تصميم المواد التعليمية في مادة الإملاء في معهد الإيمان الإسلامي للبنات، سارت الباحثة على الخطوات نفسها مع بعض التعديلات، ويمكن تصوير خطوات الباحثة على النحو التالي:

(أ) مشكلة البحث وإمكانية إجرائه.

بدأ كل البحث العلمي من وجود المشكلة.

ففي هذا البحث كانت المشكلة هي عدم المواد التعليمية الخاصة لمعلمي الإملاء حتى تكون عملية تعليم الإملاء نحو الطلبة غير منظمة ومرتبطة، وذلك يؤدي إلى ظهور كثير من طلبة الصف الثامن في الكتابة العربية بسبب عدم تعليم قواعد إملاء الصحيح وقلة التدريبات إملائية فيها بصورة الأشكال الصحيحة. فرأت الباحثة إمكانية هذه المشكلة بوضع الكتاب كدليل المعلم في درس الإملاء أو مواد تعليمية لترقية مهارة الكتابة في درس الإملاء لطالبات الصف الثامن معهد الإيمان الإسلامي للبنات بآبادان فونوروغو جاوى الشرقية.

(ب) جمع البيانات والمعلومات وإجراء الدراسات

التمهيدية

في هذه الخطوة قامت الباحثة بعدة أعمال،

وهي:

١. إجراء الحوار مع مديرة كلية المعلمات الإسلامية

ومدرسين الإملاء في معهد الإيمان الإسلامي

للبنات حول أهداف تعليم الإملاء، والمشكلات

أو الصعوبات التي يواجهها معلم الإملاء عند

التعليم، ومدى احتياجهم إلى إعداد المواد

التعليمية، والأخطاء الإملائية الشائعة لدى

الطلب.

٢. جمع الأخطاء الكتابية للطالبات. قامت الباحثة

بتسجيل أعمال طالبات الصف الثامن من

كراسات الطالبات في درس الإملاء.

٣. في الدراسات التمهيدية قامت الباحثة بالملاحظة

نحو عملية التعليم وتعلم اللغة العربية خاصة في

درس الإملاء بمعهد الإيمان الإسلامي للبنات.

وقامت أيضا بالمقابلة والحوار مع مديرة كلية
المعلمات الإسلامية ومدرسات الإملاء عن
صعوباتهم في تعليم الإملاء واحتياجهم نحو
إعداد المواد التعليمية في درس الإملاء.

٤. توزيع ورقة الإستبانة إلى المدرسين والطلبة عن
احتياجهم نحو إعداد المواد التعليمية.

ج. التخطيط

في هذه الخطوة قامت الباحثة بعدة أمور، وهي:

١. تعيين الموضوعات وترتيبها حسب نتائج تحليل
البيانات في الدراسات الأولية.

٢. مطالعة بعض الكتب في تعليم اللغة العربية

لترجع إليها الباحثة في تصميم المادة التعليمية في

درس الإملاء وتعيين الأنماط من الدراسات

والإختبارات المناسبة لمستوى طالبات معهد

الإيمان الإسلامي للبنات.

٣. تحديد معيار الكفاءة والكفاءة الأساسية.

د. تصميم المادة التعليمية

قامت الباحثة في هذه الخطوة بتصميم المادة

التعليمية في مادة الإملاء وصممت الباحثة أيضا

المنهج الدراسي وخطوات تدريس هذه المادة.

هـ. تصديق المواد التعليمية من قبل الخبراء

قامت الباحثة في هذه الخطوة بمقابلة بعض

الخبراء لأجل تقييم المواد التعليمية المعدة في مادة

الإملاء من حيث منهجها ومضمونها وطريقة عرضها

ولغتها وتصميمها.

و. تحسين المواد التعليمية

قامت الباحثة بتعديل المواد التعليمية مؤسسا

على نتائج الاستبانة من الخبراء والمقابلة معهم

والاستفسار مع مديرة المعهد ومدرسة الاملاء.

ز. التجربة الأولى للمواد التعليمية المصممة

في هذه الخطوة أجرت الباحثة التجربة نحو

مجموعة صغيرة من الطالبات الصف الثامن (20

طالبات) ومدرس واحد لمعرفة مدى صلاحية المواد

التعليمية في درس الاملاء ومناسبة الزمان المخصص لها وسهولة تطبيقها. فاختارت الباحثة الموضوع "التاء المفتوحة والتاء المربوطة". وفي نهاية هذه التجربة قامت الباحثة بتوزيع ورقة الاستبانة والمقابلة إلى مدرسة الإماء لمعرفة مدى صلاحية المواد المصممة. ح. تحسين المواد التعليمية

قامت الباحثة بتصحيح المنتج (المواد التعليمية المصممة في مادة الإماء) مؤسسا على نتيجة التجربة الأولى من نتائج الاختبار في التدريبات مع الطالبات ونتيجة الاستبانة والمقابلة مع المدرسة.

ط) التجربة الثانية للمواد التعليمية المصممة

في هذه الفترة قسمت الباحثة مجتمع البحث إلى مجموعة التجربة (Experiment group) ومجموعة المراقبة (Control group)، وأرادت الباحثة المقارنة بين هاتين مجتمعين، فبدأت الباحثة العملية بعقد الاختبار القبلي نحو المجموعتين، ثم أجرت الباحثة عملية التعليم بالمواد التعليمية المصممة في درس

الإملاء لمجموعة التجربة، وفي نهاية العملية عقدت الباحثة الاختبار البعدي للمجموعتين لمعرفة مدي فعالية تطبيق المواد التعليمية وعدم تطبيقه. ثم وزعت الباحثة أيضا ورقة الاستبانة على المدرسات لمعرفة مدي صلاحية المواد التعليمية.

(ي) تحسين المواد التعليمية

قامت الباحثة بعد التجربة الثانية تحسين المواد التعليمية مؤسسا على نتائج التجربة الثانية وتأتي بأحسن صورها.

(ك) التنفيذ والنشر

بعد انتهاء العملية والخطوات في البحث والتطوير فتم البحث وتمكن الباحثة انتاج المواد التعليمية.

٢. مجتمع البحث وعينته وأسلوب اختياره

(أ) مجتمع البحث

المجتمع هو جمع المقاصد في البحث^{٥٨}، أي جمع الأفراد أو الأشخاص أو الأشياء الذين يكونون موضوع

^{٥٨} Suharsimi arikunto, *Prosedur Penelitian*, (Jakarta: Rineka Cipta, 2013), p. 173

مشكلات البحث^{٥٩}. أما مجتمع هذا البحث هو جميع طالبات الصف الثامن بمعهد الإيمان الإسلامي للبنات بآبادان فونوروغو للعلم الدراسي 2018-2019 ويبلغ عددهن 114 طالبة، وتفصل ذلك كما يلي:

عدد مجتمع البحث

الرقم	الفصل	عدد مجتمع البحث
1	الفصل الثامن - أ	18
2	الفصل الثامن - ب	24
3	الفصل الثامن - ج	25
4	الفصل الثامن - د	26
5	الفصل الثامن - هـ	21
و	المجموع	114

(ب) عينة البحث وأسلوب اختيارها

عينة البحث هي بعض من مجتمع البحث الذي يكون نائما منه، أي جزء من مجتمع البحث الأصلي. و

^{٥٩} Sugiono, Metode Penelitian Kuantitatif Kualitatif dan R&D, Cet. Ke-20, (Bandung: PT. Alfabeta, 2014), p. 80

نسبة إلى مجتمع البحث الكثير وقلة قدره الباحثة في البحث عن جميع الافراد الموجودة، لا تأخذ الباحثة جميع مجتمع الدراسة بل تأخذ بعضها. فلذلك أخذت الباحثة في هذا البحث العينة القصدية. فاكثفت علي أخذ العينية من بعض طلبات الصف الثامن، ولكن تشترط أن تكون هذه العينة تنوب أو تعم جميع المجتمع.

تتكون مرحلة الصف الثامن من 5 فصول، وجميعها بنات، وستأخذ الباحثة فصلين بعدد كل من الفصل.... طالبات. فصل تجريبي من البنات لتجربة المنتج.

٣. متغيرات البحث

أ) المتغير المستقل (Independent Variabel)

قد يسمى هذا النوع بالتغيير التجريبي وهو المتغير الذي تتحكم فيه الباحثة عن قصد في التجربة بطريقة معينة ومنظمة^{٦٠}. والمتغير المستقل (X) في هذا

^{٦٠} Sugiyono, Metode penelitian Kuantitatif Kualitatif dan R&D,

البحث هو تصميم المواد التعليمية في مادة الإيماء لطالبات الصف الثامن بالمدرسة الثانوية معهد الإيمان الإسلامي للبنات. يهدف هذا البحث إلى معرفة مدى تأثير هذا المتغير المستقل للمتغير التابع.

(ب) المتغير التابع (Dependent Variable)

قد يسمى بالتغيير المعتمد وهو نوع الفعل أو السلوك الناتج عن المتغير المستقل^{٦١}. والمتغير التابع (Y) في هذا البحث هو كفاءة طالبات الصف الثامن كمعهد الإيمان الإسلامي للبنات في كتابة الإيماء.

٤. أساليب جمع البيانات

قامت الباحثة بالأساليب المستخدمة في جمع البيانات وتحتوي هذه الطرق على ما يلي:

(أ) طريقة الملاحظة (Observation)

الملاحظة هي عملية جمع المعلومات عن طريق ملاحظة الناس أو الأماكن^{٦٢}. وللحصول على

^{٦١} Sugiyono, Ibid., p. 29

^{٦٢} Sugiyono, Metode penelitian Kuantitatif Kualitatif dan R&D,

البيانات المطلوبة لبحثها، فاستخدمت الباحثة طريقة الملاحظة غير المشاركة. وهنا كانت الباحثة التي تزور الموقع الذي تتم فيه الملاحظة وتسجيل الملاحظات دون أن تشترك في الأنشطة. كأن تجلس الباحثة خلف الصف و تلاحظ الأنشطة وتقوم بتدوينها^{٦٣}.
 واستخدمت الباحثة الملاحظة لجمع البيانات عن عملية التعليم والتعلم التي تشمل على المواد التعليمية المستخدمة.

ب) طريقة المقابلة (interview)

المقابلة هي عملية تتم بين الباحثة وشخص آخر أو مجموعة أشخاص تطرح من خلالها أسئلة ويتم تسجيل إجاباتهم على تلك الأسئلة المطروحة^{٦٤}.
 واختارت الباحثة هذه الطريقة لأن لها مزايا خاصة لجمع البيانات وللكشف عن البيانات المطلوبة التي تتصل بموضوعات معقدة أو مثيرة الانفعال، أو

^{٦٣} منذر الضامن، أساسيات البحث العلمي، ص. 94

^{٦٤} منذر الضامن، أساسيات البحث العلمي، ص. 96

لتقضى العواطف التي تمكن وراء رأي عبر عنه صاحبها^{٦٥}. استخدمت الباحثة المقابلة لجمع المعلومات من المدرسات عن احتياجاتهم وآرائهم إلى المواد التعليمية لتعليم مهارة الكتابة في مادة الإملاء.

ج) طريقة الاستبانة (kuesioner)

تستخدم الباحثة الاستبانة لجمع المعلومات عن احتياج مدرسات الإملاء إلى المواد التعليمية والتعليقات من الخبراء عند تصديق المواد التعليمية. ويقصد بالاستبانة أسئلة موجهة إلى عدد من الناس استطلاعاً لآراءهم في قضايا معينة^{٦٦}. ويعرف فتحى على يونس الاستبانة قائلاً: هي قائمة من الأسئلة أو الأحكام أو التقريرات التي يتطلب فيها الرأي، وعادة ما يكتب هذا الرأي، ويتطلب الإجابة يوضع علامة

^{٦٥} ذوقان عبيدات، البحث العلمي- مفهومه- أدواته- أساليبه، (عمان:

دار الفكر، 1987)، ص. 245

^{٦٦} Sugiyono, Metode penelitian Kuantitatif Kualitatif dan R&D, P. 142

مميزة كهذه العلامة مثلا (٧)، وقد يتطلب تقريراً مطولاً مكتوباً^{٦٧}.

(د) طريقة الاختبار

أجرت الباحثة الاختبار مرتين في هذا البحث لمعرفة قدرة الطالبات قبل استخدام المنتج وبعد استعمالها. وينقسم ذلك الاختبار إلى قسمين: الاختبار القبلي والاختبار البعدي.

١. الاختبار القبلي يعقد قبل تجربة منتج البحث وهي المواد التعليمية في مادة الإملاء لقياس قدرة أفراد المجموعة التجريبية الميدانية في مادة الإملاء قبل تجربة المواد التعليمية المصممة.

٢. الاختبار البعدي يعقد الباحثة بعد تجربة إنتاج البحث لمعرفة مدى فعالية المواد التعليمية المصممة في مادة الإملاء.

^{٦٧} فتحي على يونس، تصميم منهج لتعليم اللغة العربية للأجانب،

ويتم الاختبار القبلي والبعدي عن طريق مطلب
الطالبات بأن يكتبن الإملاء مما قرأت المدرسات
عليهن.

٥. أدوات البحث

استخدمت الباحثة أربعة أنواع من الأدوات لجمع
البيانات التي تحتاج إليها، وهي ما يلي:
أ) الوثائق المكتوبة
اطلعت الباحثة في الدراسة التمهيديّة على أوراق
الطالبات من كراساتهن في درس الإملاء.
ب) دليل الملاحظة

استخدمت الباحثة هذه الأداة لملاحظة سير العملية
التعليمية في الفصل. والذي تلاحظه الباحثة هو سير
التعليم بالمواد التعليمية المصممة على أساس خطوات
التدريس التي رسمتها الباحثة المسبقة.

ج) دليل المقابلة

تقوم الباحثة بعدة مقابلات مع بعض الأشخاص لجمع البيانات وتصميم المواد التعليمية، وتتخلص هذه المقابلات فيما يلي:

١. المقابلة مع مديرة كلية المعلمات الإسلامية، وذلك لكشف عن أهداف تدريس اللغة العربية في ذلك المعهد، ومشكلات المدرسين والطلبة في عملية التعليم و تعلم الإملاء وحول كتابة الطلبة فيه، ومدى احتياج المدرسين إلى إعداد المواد التعليمية الخاصة في مادة الإملاء.

٢. المقابلة مع مدرسي الإملاء، وذلك لاستخلاص آرائهم حول مشكلاتهم في تعليم الإملاء ومدى احتياجهم إلى تصميم المواد التعليمية لمادة الإملاء.

د) أوراق الاستبانة

وزعت الباحثة أوراق الاستبانة إلى المدرسات بعد عملية التعليم لعلاقة مدى صلاحية المواد التعليمية المصممة لتسهيل المدرسات والطلبات في عملية التعليم

والتعلم أم انها تحتاج إلى مزيد من التحسين. وأما أوراق الاستبانة لخبراء اللغة العربية ومناهج تعليمها فقد أرفقتها الباحثة مع المواد التعليمية التي قدمتها الباحثة إليهن بعد عملية التعليم مباشرة.

هـ) أسئلة الاختبار

استخدمت الباحثة أسئلة الاختبار لأداة لبحثها. والاختبار في هذا البحث هو الاختبار القبلي و الاختبار البعدي لمعرفة مدي كتابة الطالبات الصحيحة في مادة الاملاء وفعالية المواد التعليمية التي تمت الباحثة إعدادها.

٦. مصادر البيانات

يتم جمع البيانات من خلال سلسلة من التقييم التكويني حسب الوظيفة يمكن تقسيها إلى ثلاثة، وهي:
 أ. البيانات من التقييم الأول، أو البيانات المستمدة من التجربة الفردية (تصديق الخبراء) التي تعمل على تحسين و تقييم الكتاب المنتج. ويتكون من مراجعة خبير المحتوى، وخبير تصميم المواد وخبير اللغة العربية.

ب. البيانات من المرحلة الثانية، تجربة صلاحية الكتاب التي تعمل على تحسين وتقييم جودة الكتاب التعليمي المنتج.

ج. البيانات من المرحلة الثالثة، أي تجربة فعالية الكتاب التي تعمل على تحسين وتقييم جودة الكتاب التعليمي المنتج. ومن المراحل الثلاث لجمع البيانات، ستحصل الباحثة على نوعين من البيانات، وهي، الكيفية والكمية.

1. البيانات الكيفية، يحصلها الباحثة من الاقتراحات والمدخلات عند المقابلة والملاحظة.

2. البيانات الكمية، يحصلها الباحثة من استبانة الخبراء التي يملأها ثلاثة خبراء و استبانة المدرسات ومن نتيجة الاختبار القبلي و البعدي.

٧. أسلوب تحليل البيانات

أ. تحليل البيانات الوصفي

استخدمت الباحثة هذا التحليل لتحديد مدي

صحة المواد التعليمية المصممة وجاذبيتها وملائمتها

لتدريس مادة الاملاء. فكما سبق ذكره أن البيانات التي تم جمعها نوعان، هما البيانات الكيفية والكمية. فالبيانات الكيفية قد تم تحليلها عن طريق تحويلها إلى الأرقام وحساب المعدل المئوي منها بطريقة معينة حتى يتمكن الباحث من تحديد مدى جاذبيتها وملائمتها. وقد تم حساب هذا العمل المئوي بالصيغة الآتية:

$$\frac{\text{المعدل المئوي} = \text{الإجابات نتيجة كل من البند المختار} \times 100\%}{\text{مجموع نتائج جمع البنود}}$$

ب. تحليل اختبار - ت (t-Test)

استخدمت الباحثة أسلوب اختبار t-Test لمعرفة نتائج الفرضية من الاختبار القبلي والبعدي.

الباب الرابع

مواصفات المواد التعليمية في درس الإيماء بمعهد الإيمان الإسلامي للبنات

أ) عرض البيانات العامة

١. تاريخ تأسيس معهد الإيمان الإسلامي للبنات^{٦٨}

مؤسس معهد الإيمان الإسلامي هو معلم مثالي كياهي الحاج محفوظ حكيم. ولد في قرية نجابر فونوروكو في أغسطس عام 1933، متربيًا في عائلة صغيرة متوسطة المستوى. و في صغاره يتناول الدراسية في الابتدائية ثم لم يقدر على الاستمرار في الثانوية لظروف مالية حتى أخيرا دخل معهد دار السلا كنتور الذي كانت أمنيه أن يتعلم فيهم منذ صبيان حتى يتخرج مره سنة 1957. و في سنة 1960 كلفه بعض كبار

^{٦٨} أنظر إلى نسخة الوثيقة في ملحق هذا البحث الرقم 2019 | 03-

العلماء بتعليم بعض المدارس الثانوية و العالية بمنطقة جوريسان-ملارك، فنجح في هذا العمل التربوي حتى سنة 1987. ثم فكر في إنشاء المعهد الإسلامية على نمط معهد كنتور. وحقق ذلك بعد دعوه من مناسك الحج. فأسس معهد يسميه "الإيمان". وكان الدافع في تأسيس هذا المعهد هو أمانة الشيخ الأزهار الشريف، الشيخ معهود شلتوط إلى رئيس معهد دار السلام كنتور الشيخ أحمد سهل رحمه الله لتأسيس ألف معهد كمعهد دار السلام للتربية الإسلامية المنتشرة في أنحاء جزر إندونيسيا لاستمرار حملة الرسالة الإسلامية في هذا البلاد. وقد تمّ تأسيس هذا المعهد في يوم الأربعاء 5 ذو الحجة سنة 1412 هـ المعادل ب 17 يوليو 1991.

وكان أول مفر معهد "الإيمان الإسلامي" في عقر داره غانندو ملارك- فونوروجو، وقد بدّل فضيلته كياهي الحاج مغوظ حكيم جهده العميق- في تربية أجيال الأمة عن طريق معهد الإيمان الإسلامي بكلّ أمواله و أفكاره، مهما كان الظروف المالية من عائلة

محدودة الدخل و لكن بعزم هو نيه الخالصة لوجه الله تعالى يقدرهو أن يؤسس هذا المعهد.

و الشعار الذي يقوي نيه هو الآية القرآنية في سورة محمد الآية(: يَا أَيُّهَا الَّذِينَ آمَنُوا إِن تَنصِرُوا اللَّهَ فَيُنصِرْكُمْ كُتِبَ عَلَيْكُمُ الْمُنَافَقَةُ وَسَعَاةَ فِي أَوَائِلِ جِهَادِكُمْ فِي هَذَا الْمَعْبُدِ .زوجه الحاجة ستي قمرية وبناه الأربعة مع زواج بنه الأولى الأستاذ الدكتور أندوس كياهي الحاج إما باجوري الماجستير الذي يأخذ دورا هاما في استمرار كفاحة بهذا المعهد كما يساعده بعض طلابه أيضا.

بعد مرور سنتين من تأسيس معهد الإيمان بقرية غاندو، فقد دعا فضيلة الشيخ كياهي الحاج مغوظ حكيم و يقترح فضيلته في هذا الدعوة لينقل طلب معهد الإيمان إلى مكان آخر نظرا بقرب المسافة بين معهد دار السلام كتور و معهد الإيمان الإسلامي و قد تمّ طلاب معهد الإيمان الذي كان بلغ عددهم 75 طالبا إلى قرية نجامباكان باغونروجو سوكاريجو فونوروجو الذي يسميه

معهد الإيمان الإسلامي للبرنن .وتعقد مراسم هجرة طلاب المعهد في يوم الأربعاء التاريخ 11 جمادى الأولى 1414 هجرية المعادل 27 أكتوبر 1993 ميلادية و حضر في هذا المراسيم فضيلة كياهي الحاج شكري زركشي لانطلاق هجرة طلاب المعهد إلى مقر جديد قرية نجامباكان و التاريخ شاهد بهذه الحادثة حيث كان الطلاب و الأساتيد هاجروا هجرة بالمشي على الأقدام على مسافة بعيدة 19 كيلومتراً من مقر قرية غاندكئو إلى قرية نجامباكان .أملا كهجرة الصحابة في زمان محمد ص.م . من مكة إلى المدينة المنورة.

و بعد مرور سنتين من هجرة طلاب البرنن، هاجرت طالبات المعهد إلى مقر جديد وهو في قرية فوندوك بابادان فونوروجو وذلك في التاريخ 28 يوليو 1995 ميلادية إلى الآن .ويبقى عقار كياهي الحاج مغوظ حكيم تاريخاً مقدساً في تأسيس هذا المعهد الشريف.

٢. موقع الجغرافي معهد الإيمان الإسلامي للبنات

يقع معهد الإيمان الإسلامي للبنات في قرية فوندوك بابادان فونوروجو في الشارع جالان رايا فونوروجو- ماديون كيلومتر 5، الحدود الشمالى بقرية فورواساري، و الحدود الجنوبي قرية بابادان، و أمّا الحدود الشرقي قرية نجاروفيت، و الحدود الغربي بقرية نجونوت.^{٦٩}

٣. الوسائل المدرسية

تتكون معهد الإيمان الإسلامي للبنات بابادان بالمرافق العامة لنجاح عملية التربية و التعليم في هذا المعهد، أما المرافق الموجودة هي الفصول المدرسية و مكتب كلية المعلمات الإسلامية و معامل و هي معمل اللغة و معمل الكمبيوتر و مختبر علم الأحياء و مختبر الخياطة و الأزياء (خاصة للمدرسة العالية المهنية) و مسكن الطالبات و الحمامات و المراحيض و المطبخ.

^{٦٩} أنظر إلى نسخة الوثيقة في ملحق هذا البحث الرقم 2019 | 03-

بالإضافة إلى المسجد و مركز البرامج الدينية و مكتب
رعاية الطالبات و الإشراف و مكتب تنسيب الحركة
الكشفية و شركة الطالبات و مكتب الإتصالات و
شبكة الإنترنت.^{٧٠}

٤. تركيب المؤسسة في معهد الإيمان الإسلامي للبنات أ. المجلس الأعلى للمعهد

يعتبر هذا المجلس أعلى الهيئات في الهيكل
التنظيمي للمعهد، إنه عبارة عن الهيئة التشريعية المسؤولة
عن المعهد. ويقوم بهذه المجلس شيوخ المعهد باختيار
رئيس المؤسسة و رئيس المعهد للإيمان للبنات و البنات و
من مؤسسات و الأقسام التي تقع تحت مسؤولية شيوخ
المعهد مايلي:



^{٧٠} أنظر إلى نسخة الوثيقة في ملحق هذا البحث الرقم 2019 | 03-

1. كلية المعلمات الإسلامية

إنها عبارة عن المؤسسة التربوية لتخريج المعلمات اللاتي يتمتعن بشخصية و سلوك قوية قويم و أخلاق كريمة و علوم الإسلامية الواسعة .تقوم هذه المؤسسة بتنفيذ البرامج الأكاديمية لطالبات للمرحلة المتوسطة التي تتراوح مدة دراستهم بين 4 و 6 سنوات. و تتدرج تحت هذه المؤسسة:

أ) شئون المدرسة الثانوية

ب) شئون المدرسة العالية

ج) شئون المدرسة العالية المهنية

2. مجلس رعاية الطالبات

يعتبر هذا المجلس المحور الرئيس الذي ترتكز عليهِ أنشطة الطالبات فهي تقوم بالإشراف و التنظيم و إرشاد الطالبات لتحسين و عيهن الديني وتكوين شخصيتهن من خلال تطبيق نظام المعهد، و يقوم الشيخ درس .كياني الحاج إمام باجوري الماجستير و الأستاذة الحاجة ساعية أم تقوى الماجستير بالإشراف

المباشر على هذه و تندرج تحت هذه المؤسسة
منظمتين:

أ) منظمة الطالبات بمعهد الإيمان الإسلامي للبنات

ب) حركة تنسيق الكشافة

3. اتحاد خريج و خريجة معهد الإيمان الإسلامي

قد تخرج المعهد الإيمان الإسلامي خريجين و
خريجات المعهد التي ينتشرون في أنحاء مرر إندونيسيا .
معلمين و معلمات داعين و داعيات، فلاحين و
فلاحات و بعضهم مازالا يدرسون في الجامعة. سواء
كانت خارج البلاد وداخله و قد أسس مجلس الأعلى
إتحادا خاصا، وه و إتحاد خريج و خريجة معهد الإيمان
الإسلامي . ليكون وسيلة لجمع القوة و تصفق الصفوف
و الأخوة الإسلامية في ميادين الدعوة الإسلامية.

5. المنهج الدراسي بكلية الم علمات الإسلامية

في هذا الباب ستيب الباحثة عن المنهج الذي
استعملها معهد الإيمان الإسلامي في تنفيذ أنشطة التعليم

و التدريس .من هنا نعرف أنّ المنهج كبرنامج التعليم
تستطيع أن أعطى الإسهام على العملية و الحاصل التربية
و التعليم في معهد الإيمان الإسلامي للبنات خصوصا .

المنهج هو خطة التعليم أو التدريس .لذلك
أنشطة و تجربة التلميذات في فصلهن ومدرسة لابد على
الإعداد كى تكون منهج كاملة للمراجع في أنشطة
التعليم أو التدريس .

المنهج الدراسي من تخلط التربية في بعض المنهج
ويكونها إلى خط واحد، وهي منهج كلية المعلمين
الإسلامية كنتور، المدرسة الثانوية و العالية، السلفية .
وهاهي ذهمواد التدريس بكلية المعلمات الإسلامية:

أ .اللغة العربية : الإملاء، تمرين اللغة، المطالعة، النحو،
الصرف، البلاغة، تاريخ أدب اللغة، الخط العربي،
المحادثة، و المحفوظات.

ب.دراسة الإسلامية : القرآن، الترجمة، التفسير،
التجويد، العقائد، الحديث، مصطلح الحديث، الفقه

أصول الفقه الفرائض، دين الإسلام، الأديان، تاريخ الإسلام، و المنطق.

ج. اللغة الإنجليزية، Reading and Conversation، English Lesson, dictation, grammar, composition.

د. السلفية : فتح المعين، نصائح العباد، كفاية الأتقياء، فتح القريب، تعليم المتعلم، الجرومية، تفسير الجلالين، سفينة النجاح، الأخلاق للرهين و البنات، الوصايا، العصفورية، رياض الصالحين، تنقيح القول، بلوغ المرام و غيره^١.

هـ. وزارة التربية الوطنية : روح المبادرة، المواد المهنية الموضوعة، TIK

و. قسم الحكومي (الثانوية و العالية :) عقيدة الأخلاق، تاريخ الإسلام، التربية المدنية، إدارة دولة، اللغة الإندونيسيا، الرياضية، التاريخ العلمى، العلوم الإجتماعية، الإقتصادية، الجغرافية، سوسيولوجي.^{٧١}

^{٧١} أنظر إلى نسخة الوثيقة في ملحق هذا البحث الرقم 2019 | 03-

٦. أحوال المدرسين و المدرسات بكلية المعلمات الإسلامية

أكثر المدرسين و المدرسات بكلية المعلمات الإسلامية بمعهد الإيمان الإسلامي للبنات خريج من المدرسة نفسها ثم يوصل بعضهم دراستهم في الجامعات المختلفة في إندونيسيا وخارجها. أما كبار المدرسين والمدرسات متخرجين من معهد دار السلام كنتور كجامعات الحكومية الإسلامية بإندونيسيا كجامعة الأزهر الشريف بالقاهرة.

يفرق بالمدرسات العمومية، أن المدرس والمدرسة في كلية المعلمات الإسلامية بمثابة المعلم والمربي والمدرس والمشرف و بمثابة الأخت الكريمة والوالدين والمستشار والميسرات الطالبات على كل جانب الحياة الطالبات لأن وجود المدرسة بالطالبة في كل وقت وأيام في 24 ساعة لأن المعهد لا يموت أبدا كالراحة إنتقال العمل إلى عمل أخرى. وبالمتحرف هم تكون الإداريين والحارس المعهد، ويتبع المدرسة في كل حركة الطالبات اليومية كالكشفة

والمحاضرة والفنون والإشراف المنظمة وغير ذلك بجانب التعليم في الفصل و التعلم في الجامعة.^{٧٢}
 و أما جدول المدرسين و المدرسات بكلية المعلمات الإسلامية يستطيع أن ينظر في ملحق هذا البحث.

٧. أحوال الطالبات بكلية الم علمات الإسلامية

في أول العام الدراسي 2018-2019 عدد الطالبات معهد الإيمان الإسلامي قدر 826 تلميذة، هن تأتيين من أنحاء البلاد وهن من سومطرا إلى إيربان جايا، وبعضهن تأتي من ماليزيا و مصر. ولكن مهما كان تأتي من بلاد مختلفة لكنهن يكدن واحد في أعمال الوظيفة من المعهد و تعمل واجبتهن كالتالبات لأن تتعلم في فصلهن كى توصل على غرض الذي تطلعت بإندونيسيا.

^{٧٢} أنظر إلى نسخة الوثيقة في ملحق هذا البحث الرقم

جدول

بيانات طالبات معهد الإيمان الإسلامي للبنات

عدد الطالبات	الفصل	الرقم
22	الفصل الأول أ	1
25	الفصل الأول ب	2
23	الفصل الأول ج	3
27	الفصل الأول د	4
25	الفصل الأول هـ	5
23	الفصل الأول ف	6
24	الفصل الأول غ	7
18	الفصل الثاني أ	8
24	الفصل الثاني ب	9
25	الفصل الثاني ج	10
26	الفصل الثاني د	11
21	الفصل الثاني هـ	12
24	الفصل الثالث أ	13

23	الفصل الثالث ب	14
25	الفصل الثالث ج	15
23	الفصل الثالث د	16
21	الفصل الثالث هـ	17
26	الفصل الثالث ف	18
24	الفصل الرابع أ	19
35	الفصل الرابع ب	20
21	الفصل الخامس أ	21
21	الفصل الخامس ب	22
25	الفصل الخامس ج	23
25	الفصل الخامس د	24
23	الفصل الخامس هـ	25
135	الفصل السادس	26
18	الفصل الأول التجريبي أ	27
23	الفصل الأول التجريبي ب	28
21	الفصل الأول التجريبي ج	29

10	الفصل الثالث التحريبي أ	30
20	الفصل الثالث التحريبي ب	31

٨. أهداف التربية و التعليم بمعهد الإيمان الإسلامي للبنات

- أ. المادة لطلب العلم و غرض الرئيس ليس لمظفي
الخدمة المدينة
- ب .يؤمن ويعلم ويتخلّق بأخلاق كريمة ويعمل عملا
صالحا و الجهاد في سبيل الله
- ج .حياة بسيطة
- د .ممتع وتكن خادمة الجيدة للبلاد
- ق .حبّ الدين و البلاد.^{٧٣}

٩. الأنشطة للطالبات

- أ .الأنشطة اليومية
- الأنشطة اليومية للطالبات ليس كعادة الطالبات
في المدرسة العمومية لأن الأنشطة تجري دائما منذ

^{٧٣} Panduan Khutbatul/ Pekan Perkenalan di KMI Pondok Pesantren Al Iman Putri, Ponorogo: 2000

إستيقاظهنّ من النوم حتى النوم، لأن التربية والتعليم ليس فقط نالت من فصولهنّ لكنّ من أعمالهنّ اليومية كلها بالوظام التي لا بد عملهن في يومهنّ . و الأنشطة اليومية للطالبات تجري كما يلي هي : قيام الليل، صلاة الصبح بالجماعة في المسجد، أنشطة اللغة (المحادثة، تشجيع اللغة، كإصلاح اللغة)، الإستعداد لدخول الفصل، صلاة الضحى، أنشطة العليم، الراحة، أنشطة التعليم، الراحة (صلاة الظهر)، الراحة، صلاة العصر، الفنون /الكشافة /الرياضة /الطبل، الإستعداد لدخول المسجد، دبان /فقه النساء، قراءة القرآن، صلاة المغرب، صلاة العشاء، العشاء، التعليم الليلي، إلقاء المفردات، الراحة (النوم^{٧٤})

ب. الأنشطة الأسبوعية

في يوم الإثنين، الثلاثاء، السبت (يعقد تشجيع اللغة، المحادثة، وفقه النساء، والفنون كالطبل). وفي يوم

^{٧٤} أنظر إلى نسخة الوثيقة في ملحق هذا البحث الرقم 202519 | 03-

الثلاثاء، الأربعاء، الخميس) يعقد الرياضة، المحاضرة،
الكشافة، التهليل بعد المغرب)، وفي يوم الجمعة) يعقد
الرياضة، تنظيف العام، تمرين الطبل^{٧٥})

ج. الأنشطة الشهرية

منها بحث المسائل، ترويح النظافة، المسابقات
الرياضة، إصدار المجلة الحائطية، الامتحان في اللغة،
الامتحان في الكشافة، ختم القرآن.

د. الأنشطة السنوية

خطبة العرش/خطبة الإفتتاح، حفلة التخريج،
المناسبات الدينية، إدارة تدريب مسابقة الطبخ) في يوم
عيد الأضحى)، نصب ملكة اللغة، الفنون التمثيل
العربي والإنجليزية، المسابقة في النحو و الصرف.



^{٧٥} أنظر إلى نسخة الوثيقة في ملحق هذا البحث الرقم 202519 | 03-

ب. البيانات الخاصة

1. تصميم المواد التعليمية

أ) جمع البيانات

قبل تصميم المواد التعليمية حصلت الباحثة على هذه البيانات بطريقة الملاحظة التي عقدها في تاريخ 22 يناير 2020 وبعد جمع هذه البيانات حللت الباحثة أن للمدرسات والطالبات مشكلات تتعلق بتعليم الإملاء، وهي:

1. كانت مدرسات الإملاء في قلق لأن المواد

التعليمية في درس الإملاء لم تكن لديهن عند التعليم حتى يشعروا بالصعب عند تعليمه نحو الطالبات.

2. صارت عملية تعليم الإملاء وتعلمه نحو الطالبات

غير منظمة بعدم وجود الكتاب التعليمي ،

فيسبب ذلك إلى نقصان معرفة الطالبات

ومعلوماتهم في قواعد الإملاء وضعف لغاتهن في

درس الإملاء.

ب) التخطيط

كانت المواد التعليمية التي أرادتھا الباحثة هي نوع من المحاولة لمساعدة مدرسات الإملاء في تعليم مادة الإملاء، فعينت الباحثة المحتويات في المواد التعليمية على شكل الكتاب للمعلمة من نتائج الملاحظة والمقابلة مع مديرة المعهد ومدرسات الإملاء و النظر إلى كتابة الطالبات العربية في درس الإملاء من كراساتهن التي أجرتها الباحثة في الدراسة التمهيديّة.

ج) إعداد المواد التعليمية

1. تنظيم المواد التعليمية وترتيبها

قسمت الباحثة المواد التعليمية إلى عشرة دروس اختارتها من الأخطاء الإملائية الشائعة في كراسات الطالبات في نتيجة التحليل. ويحتوي كل درس على موضوع يناسب مستوى تطور فكر الطالبات. وسيأتي تفصيل الموضوعات في الكتاب التي أرادتھا الباحثة إعدادها كما يلي:

الجدول رقم: (4.3)

موضوعات المواد التعليمية

ويحتوي كل درس من هذه الدروس على مايلي:

(أ) الغلاف الداخلي: فيه عنوان الدروس،
والأهداف العامة والأهداف الخاصة لتدريس
المادة.

(ب) التعريف والقاعدة: وهي تعريف وقاعدة عن
الموضوع المتعلق بالمادة.

(ج) الأمثلة: وهي إتيان بعض الأمثلة في
الكلمات المتنوعة المتعلقة بالمادة.

(د) التدريبات: تتكون التدريبات من الكلمات
الإملائية في كل موضوعات، والتدريبات على
شكل إملاء النص.

التدريبات في الإملاء يقصد من هذه
التدريبات اختبار كفاءة الطالبات المتعلقة
بالمادة. وتكون الأسئلة من إملاء الكلمات

والنص ليتعويد الطالبات على الإستماع الجيد
والتفكير الإبداعي والتحليل والنقدي.

هـ) الألوان

كانت الباحثة لا تعتمد كثيرا على الكتاب
الذي أعدته على الألوان المختلفة.
واستعملت الباحثة هذه الألوان مجرد تجذيب
المدرسين في قرائتها وتفريق بعض الأمثلة
المتضمنة في الكتاب.

و) الصورة

اختارت الباحثة الصورة حسب احتياجها في
تزيين الغلاف الخارج من الكتاب التعليمي
للمعلم.

ز) خطوات التدريس

سارت الباحثة تدريس المواد التعليمية
الخطوات. يمكن تقسيم هذه الخطوات إلى
أربع: التمهيد، والعرض، والتطبيق،
والإختتام. وسيأتي البيان التفصيلي كما يلي:

الجدول رقم: (4.4)
خطوات تدريس مادة الإملاء

الوقت	المادة والأنشطة	الرقم
5 دقائق	<p>التمهيد:</p> <p>✓ دخول المدرس الفصل وإلقاء السلام والسؤال عن أحوال الطالبات</p> <p>✓ يلقي المدرس بعض الكلمات المتعلقة بالموضوع أو الكلمات عن الدرس الماضي والتلميذات يسمعن وطلب منهن كتابتها على السبورة</p> <p>✓ إعلام التلميذات بعنوان الدرس</p> <p>✓ إعلام التلميذات بهدف تدريس المادة</p>	1
30 دقائق	<p>العرض:</p> <p>✓ يلقي المدرس بعض الكلمات و التلميذات يحاكيه</p>	

	<p>✓ ثم طلب واحدا من التلميذات بكتابتها على السبورة</p> <p>✓ قراءة المدرس النموذج المكتوب على السبورة</p> <p>✓ يطلب بعضا من التلميذات بقرائته</p> <p>✓ يشرح المدرس القواعد وإتيان أمثلة المتنوعة</p> <p>✓ يتيح المدرس للتلميذات فرصة السؤال مما شرح المدرس</p> <p>✓ يطلب منهم اخراج كراساتهم لكتابة ما على السبورة</p> <p>✓ يسمح المدرس التلميذات فرصة السؤال عما لم يفهم</p> <p>✓ يطلب منهم قراءة كراساتهم استعدادا للتطبيق من الإملاء الإختباري والمدرس يسمح</p>	
--	--	--

	السبورة ✓ إقبال المدرس كراساتهم	
10 دقائق	التطبيق: ✓ قراءة المدرس نص الإملاء أو قطعا من الكلمات الإملائية والتلاميذ يكتبون مما يملئ عليهم ✓ أمر المدرس التلميذات بجمع الكراسات ويفتش كراساتهم خارج الفصل بعيدا عن التلميذات ✓ افرشادات والتوجيهات من المدرس ✓ إلقاء السلام وخروج المدرس من الفصل	3

(د) نتائج تقويم الخبراء

قامت الباحثة بعد اعداد المواد التعليمية
بالقابلة مع الخبراء في مجال تصميم المواد التعليمية،
وذلك لتقويم المواد التعليمية المصممة والحصول على
تصديقها منهم قبل تطبيقها على الطالبات. وفيما
يلي نتائج تقويم كل من الخبراء:
الجدول رقم. (4. 5)

نتائج تقويم الخبراء لمجال تعليم اللغة العربية

نتيجة التقويم		بنود التقويم	عناصر التقويم
الدرجة	المعدل		
ج	%86	4	أ. مكونات العرض
		4	1. مناسبة الأهداف التعليمية العامة بالأهداف الخاصة
		4	2. دقة الأهداف التعليمية الخاصة في قياس موقف الطالبات
		4	3. ترتيب العرض
		4	4. إتيان الإثارة والجذابة

		3	٥. التفاعل	
		3	٦. كمال المعلومات التعليمية	
		3	٧. السهولة في عملية التعليم والتعلم	
ج	84%	4	٨. مناسبة المواد التعليمية لمعيار الكفاءة والكفاءة الأساسية	ب. جدارة المحتوى
		4	٩. مناسبة المحتوى بالطالبات	
		4	١٠. مناسبة المحتوى باحتياجات المواد التعليمية	
		4	١١. مناسبة المحتوى بالتطور الزمني	
		4	١٢. ارتباط المواد التعليمية	
		4	١٣. وضوح المواد التعليمية	
		3	١٤. صحة المواد التعليمية	

		3	١٥ . سعة المواد التعليمية وعمقها	
		3	١٦ . درجة صعوبة المواد التعليمية	
ج	%76	4	١٧ . اختيار نوع الأحرف وحجمها	ج. مكونات الرسم والبياني
		4	١٨ . التصميم	
		3	١٩ . اختيار الصور	
		3	٢٠ . تصميم الشاشة	
		3	٢١ . اختيار الألوان	
ج ج	%93	3	٢٢ . مناسبة التدريبات بالأهداف التعليمية	د. التدريبات
		3	٢٣ . مناسبة التدريبات بالمواد التعليمية	
		4	٢٤ . مناسبة التدريبات لاكفاءة اللغوية	
ج ج	%80	4	٢٥ . مناسبة بمستوى التطوير الفكري	هـ. مناسبة اللغة
		4	٢٦ . المناسبة بمستوى التطور العاطفي الإجماعي	

		4	٢٧ . صحة ودقة اللغة
		4	٢٨ . ثبات المصطلحات

الجدول رقم (4 . 6)

نتائج تقويم الخبراء لمجال تعليم اللغة العربية

نتيجة التقويم			بنود التقويم	عناصر التقويم
الدرجة	المعدل	النتيجة		
ق	%71	4	١ . مناسبة الأهداف التعليمية العامة بالأهداف الخاصة	أ . مكونات العرض
		4	٢ . دقة الأهداف التعليمية الخاصة في قياس موقف الطالبات	
		4	٣ . ترتيب العرض	
		4	٤ . إتيان الإثارة والجذابة	
		3	٥ . التفاعل	
		3	٦ . كمال المعلومات التعليمية	

		3	٧. السهولة في عملية التعليم والتعلم	
ق	73%	4	٨. مناسبة المواد التعليمية لمعيار الكفاءة والكفاءة الأساسية	ب. جدارة المحتوى
		4	٩. مناسبة المحتوى بالطالبات	
		4	١٠. مناسبة المحتوى باحتياجات المواد التعليمية	
		4	١١. مناسبة المحتوى بالتطور الزمني	
		4	١٢. ارتباط المواد التعليمية	
		4	١٣. وضوح المواد التعليمية	
		3	١٤. صحة المواد التعليمية	
		3	١٥. سعة المواد التعليمية وعمقها	
		3	١٦. درجة صعوبة	

			المواد التعليمية	
ق	%68	4	١٧. اختيار نوع الأحرف وحجمها	ج. مكو نات الرسم والبياني
		4	١٨. التصميم	
		3	١٩. اختيار الصور	
		3	٢٠. تصميم الشاشة	
		3	٢١. اختيار الألوان	
ق	%67	3	٢٢. مناسبة التدريبات بالأهداف التعليمية	د. التدريبات
		3	٢٣. مناسبة التدريبات بالمواد التعليمية	
		4	٢٤. مناسبة التدريبات لاكفاءة اللغوية	
ح	%80	4	٢٥. مناسبة بمستوى التطوير الفكري	هـ. مناسبة اللغة
		4	٢٦. المناسبة بمستوى التطور العاطفي الإجماعي	

		4	٢٧ . صحة ودقة اللغة
		4	٢٨ . ثبات المصطلحات

الجدول رقم. (4.7)

نتائج تقويم الخبراء لمجال إعداد المواد التعليمية

نتيجة التقويم		بنود التقويم	عناصر التقويم
الدرجة	المعدل		
ج ج	%94	5	١ . مناسبة الأهداف التعليمية العامة بالأهداف الخاصة
		5	٢ . دقة الأهداف التعليمية الخاصة في قياس موقف الطلبات
		4	٣ . ترتيب العرض
		5	٤ . إتيان الإثارة والجذابة
		5	٥ . التفاعل
		4	٦ . كمال المعلومات

			التعليمية	
		5	٧. السهولة في عملية التعليم والتعلم	
ج ج	%96	5	٨. مناسبة المواد التعليمية لمعيار الكفاءة والكفاءة الأساسية	ب. جدارة المحتوى
		5	٩. مناسبة المحتوى بالطالبات	
		5	١٠. مناسبة المحتوى باحتياجات المواد التعليمية	
		5	١١. مناسبة المحتوى بالتطور الزمني	
		4	١٢. ارتباط المواد التعليمية	
		5	١٣. وضوح المواد التعليمية	
		5	١٤. صحة المواد التعليمية	
		4	١٥. سعة المواد	

			التعليمية وعمقها	
		5	١٦. درجة صعوبة المواد التعليمية	
ج ج	96%	5	١٧. اختيار نوع الأحرف وحجمها	ج. مكو نات الرسم والبياني
		5	١٨. التصميم	
		4	١٩. اختيار الصور	
		5	٢٠. تصميم الشاشة	
		5	٢١. اختيار الألوان	
ج ج	93%	5	٢٢. مناسبة التدريبات بالأهداف التعليمية	د. التدريبات
		5	٢٣. مناسبة التدريبات بالمواد التعليمية	
		5	٢٤. مناسبة التدريبات لاكفاءة اللغوية	
ج ج	100%	5	٢٥. مناسبة بمستوى التطوير الفكري	هـ. مناسبة اللغة

		5	٢٦. المناسبة بمستوى التطور العاطفي الإجماعي
		5	٢٧. صحة ودقة اللغة
		5	٢٨. ثبات المصطلحات

الجدول رقم: (4.8)

ملخص نتائج تقويم الخبراء

الدرجة	المعدل المئوي	المعدل	المجموع	الخبراء			بنود التقويم
				الثالث	الثاني	الأول	
ج	.86 %6	4.3	13	5	4	4	١. مناسبة الأهداف التعليمية العامة بالأهداف الخاصة
ج	.86 %6	4.3	13	5	4	4	٢. دقة الأهداف التعليمية الخاصة في قياس موقف الطالبات
ج	%80	4	12	4	4	4	٣. ترتيب العرض
ج	86.6	4,3	13	5	4	4	٤. إتيان الإثارة

الدرجة	المعدل المتوي	المعدل	المجموع	الخبراء			بنود التقويم
				الثالث	الثاني	الأول	
	%						والجذابة
ق	73,3 %	3,7	11	5	3	3	٥. التفاعل
ق	66,6 %	3,3	10	4	3	3	٦. كمال المعلومات التعليمية
ق	73,3 %	3,7	11	5	3	3	٧. السهولة في عملية التعليم والتعلم
ج	86,6 %	4,3	13	5	4	4	٨. مناسبة المواد التعليمية لمعيار الكفاءة والكفاءة الأساسية
ج	86,6 %	4,3	13	5	4	4	٩. مناسبة المحتوى بالطلبات
ج	86,6 %	4,3	13	5	4	4	١٠. مناسبة المحتوى باحتياجات المواد التعليمية
ج	86,6 %	4,3	13	5	4	4	١١. مناسبة المحتوى بالتطور الزمني
ج	%80	4	12	4	4	4	١٢. ارتباط المواد التعليمية
ج	86,6	4,3	13	5	4	4	١٣. وضوح المواد

الدرجة	المعدل المتوي	المعدل	المجموع	الخبراء			بنود التقويم
				الثالث	الثاني	الأول	
	%						التعليمية
ق	73,3 %	3,7	11	5	3	3	١٤. صحة المواد التعليمية
ق	66,6 %	3,3	10	4	3	3	١٥. سعة المواد التعليمية وعمقها
ق	73,3 %	3,7	11	5	3	3	١٦. درجة صعوبة المواد التعليمية
ج	86,6 %	4,3	13	5	4	4	١٧. اختيار نوع الأحرف وحجمها
ج	86,6 %	4,3	13	5	4	4	١٨. التصميم
ق	66,6 %	3,3	10	4	3	3	١٩. اختيار الصور
ق	73,3 %	3,7	11	5	3	3	٢٠. تصميم الشاشة
ق	73,3 %	3,7	11	5	3	3	٢١. اختيار الألوان
ق	73,3 %	3,7	11	5	3	3	٢٢. مناسبة التدريبات بالأهداف التعليمية
ق	73,3	3,7	11	5	3	3	٢٣. مناسبة التدريبات

الدرجة	المعدل المتوي	المعدل	المجموع	الخبراء			بنود التقويم
				الثالث	الثاني	الأول	
	%						بالمواد التعليمية
ج	86,6 %	4,3	13	5	4	4	٢٤. مناسبة التدريبات لاكفاءة اللغوية
ج	86,6 %	4,3	13	5	4	4	٢٥. مناسبة بمستوى التطوير الفكري
ج	86,6 %	4,3	13	5	4	4	٢٦. المناسبة بمستوى التطور العاطفي الإجماعي
ج	86,6 %	4,3	13	5	4	4	٢٧. صحة ودقة اللغة
ج	86,6 %	4,3	13	5	4	4	٢٨. ثبات المصطلحات

ولوصف نتائج الإستهانة وتصنيفها، وضعت الباحثة

المعايير الآتية:

in
P O N O R O G O

الجدول رقم: (4.9)

تصنيف نتائج الاستبانة

البيان	تقرير جودة المواد	النسبة المئوية	الرقم
يمكن استخدامها بدون أي تعديل وتصحيح	جيد جدا	90% - 100%	1
يمكن استخدامها مع قليل من التعديل وتصحيح	جيد	75% - 89%	2
تحتاج إلى التعديل ولا يمكن استخدامها	مقبول	65% - 74%	3
تحتاج إلى التعديل ولا يمكن استخدامها	ناقص	55% - 64%	4
تحتاج إلى التعديل ولا يمكن استخدامها	ناقص جدا	0 - 55%	5

فقد تبين من خلال نتائج تقييم الخبراء ان المواد التعليمية أن المواد التعليمية التي تم إعدادها حصلت على درجة " جيد" بمعدل 80.20 % وذلك من خلال الحساب التالي:

المعدل المئوي = $\frac{\text{الإجابات نتيجة كل من البند المختار}}{100\%}$

مجموع نتائج جميع البنود

المعدل المئوي = $\frac{337100}{42}$

42

المعدل المئوي = 80.20%

ومن ذلك أن المواد التعليمية التي تم إعدادها صالحة للتطبيق على طالبات الصف الثامن بمعهد الإيمان الإسلامي للبنات بآبادان فونوروغو جاوى الشرقية مع يمكن استخدامها مع قليل من التعديل والتصحيح. وتفصيل هذه النتائج ما يلي:

١. معدل نتائج مكونات العرض 1.79% (جيد)
٢. معدل نتائج جدارة المحتوى 7.80% (جيد)
٣. معدل نتائج مكونات الرسم البياني 3.77% (جيد)
٤. معدل نتائج التدريبات 7.77% (جيد)
٥. معدل نتائج مناسبة اللغة 6.86% (جيد)

ومع ذلك، سجلت الباحثة بعض ملاحظات تلقاها من خلال نتيجة الإستبانة ولقائها مع بعض منهم، وهي تلخص فيما يلي:

١. لا بد أن تأتي في " كيفية إملاء النص وطريقة تصحيح الإملاء " بالأرقام المرتبة، " وعلامات الترقيم بالألوان المتنوعة.
٢. أن يكون درس من الدروس متعلق. فإهتمام تنظيم التدريبات في كل درس من شيء مهم حتى لا يأتي التدريب قبل أن تعلم المادة.
٣. لا بد ان تأتي القاعدة الواضحة في موضوع " التاء المفتوحة والتاء المربوطة".
٤. لزوم الإهتمام بضبط الكلمات في المواد التعليمية بالشكل ثم تعيين المعيار والنظام في إنتاج الإملاء قامت الباحثة بعد الإطلاع على نتائج تقييم الخبراء بتعديل ما يلزم في المواد التعليمية و تحسينها.

الباب الخامس

فعالية المواد التعليمية في درس الإملاء بمعهد الإيمان الإسلامي للبنات

أ. التجربة الأولى للمواد التعليمية

تقصد من التجربة الأولى في البحث والتطوير هو
لمعرفة صلاحية المواد التعليمية ومناسبة الزمان المخصص لها
وسهولة تطبيقها. فاختارت الباحثة الموضوع " التاء المفتوحة
والتاء المربوطة". فقبل التنفيذ قامت الباحثة بتعريف المدرس
المواد التعليمية وتوجيهه في كيفية التدريس بها، ثم بدأ التدريس
في يوم بعده. وفي إجراء هذه التجربة استعانت الباحثة بمدرس
واحد وعشرون طلبة.

in
P O N O R O G O

الجدول رقم: (4.10)

مواعيد التجربة الأولى

البيان	الساعة	اليوم والتاريخ	الرقم
<ul style="list-style-type: none"> ● تعريف الكتاب وتوضيح طريقة تدريس إلى المدرس 	<p>-20.00</p> <p>21.00 ليلا</p>	<p>الإثنين، 23</p> <p>مايو 2019</p>	1
<ul style="list-style-type: none"> ● تدريس المواد التعليمية 	<p>-20.00</p> <p>21.15 ليلا</p>	<p>الثلاثاء، 24</p> <p>مايو 2019</p>	2
<ul style="list-style-type: none"> ● التدريبات في التاء المفتوحة والتاء المربوطة ● كتابة الإستانة للمدرس 			

الجدول رقم (4.11)

نتائج الإمتحانة من المدرسات

المعدل المثوي	المجموع	النتيجة					أسئلة الإمتحانة
		هـ	د	ج	ب	أ	
% 90	9				1	1	هل هذه المواد ترقي معلومات وكفاءة الطالبات في الكتابة العربية؟
% 90	9				1	1	هل نظام المواد تساعدك على الوصول إلى هدف التعليم؟
%80	8				2		هل هذه المواد تشجع الطالبات على تعلم مادة الإملاء؟
%70	7			1	1		هل لغة المواد مناسبة لمستوى

						الطالبات ؟
%80	8				2	هل الموضوعات في هذا الكتاب مناسبة باحتياجات الطالبات ؟
%70	7		1	1		هل المواد مناسبة لبئة الطالبات ؟
%70	7		1	1		هل المواد في هذا الكتاب تفهم بسهولة ؟
%70	7		1	1		هل بيان قواعد الإملاء وأمثلتها في هذا الكتاب تسهل الطالبات في فهم درس الإملاء؟
%100	10				2	هل التدريبات في

						هذا الكتاب تساعد الطالبات في ترقية كفاءتهم نحو درس الإملاء؟
90%				1	1	هل الكتابة في هذا الكتاب واضحة؟

ومن نتائج الإستبانة والمقابلة التي أجرتها الباحثة مع المدرسات اتضح أن المادة التعليمية جيدة بدرجة 81 %، وأن التراكيب والتعبيرات وبيان القواعد في الكتاب تساعد المدرسة في تعليم مادة الإملاء. وقامت الباحثة بتعديل ما يلزم في المواد التعليمية وتحسينها بعد التجربة الأولى من نتائج الإستبانة والمقابلة مع المدرسة. ويكون التعديل والتحسين في شكل التدريبات ومن بعض الكلمات أو المفردات في نص الإملاء. وقالت بأن الموضوعات في نص الإملاء وبعض

الكلمات فيه لا تناسب بمستوى لغة الطالبات ويبتعثن،
فتحتاج إلى تغييرها وتحسينها.

ب. التجربة الثانية للمواد التعليمية

عقدت الباحثة هذه التجربة الثانية في معهد الإيمان الإسلامي للبنات مع 62 طالبة. وتنقسم الطالبة المشتركات في هذه التجربة الثانية في معهد الإيمان الإسلامي للبنات إلى مجموعتين، هما مجموعة التجربة ومجموعة الضابطة. وفيما يلي مواعيد التجربة الثانية:

الجدول رقم: (4. 12)

مواعيد التجربة الثانية الموسعة

المعهد	الوقت	العنوان	البيان
معهد الإيمان الإسلامي للبنات	الثلاثاء، 31 مايو 2019	---	تعريف الكتاب وتوضيح طريقة تدريس إلى المدرس

● الإختبار القبلي	● التاء المفتوحة	الأربعاء - الخميس، 8-9 يونيو 2019	
● تدريس المواد في ثلاث موضوعات مختلفة	● والتاء المربوطة		
● الإختبار البعدي	● اللام القمرية واللام الشمسية		
● كتابة الإستبانة	● كتابة الفتحتين		

كانت الباحثة استخدمت الأسئلة الاختبارية على نوعي الإختبار القبلي والإختبار البعدي لمعرفة مدي فعالية المواد التعليمية. وفي نهاية التجربة في هذا المعهد، وزعت الباحثة أوراق الإستبانة إلى المدرسات والطالبات لتقويم مدي

جودة المواد التعليمية. وسيأتي تفصيل أسئلة الاستبانة كما يلي:

١. سؤال للكشف عن مدي فعالية المواد التعليمية ✓
هل هذه المواد ترقى معلومات وكفاءة الطالبات في الكتابة العربية؟
٢. سؤال للكشف عن نظام المواد التعليمية ✓
هل نظام المواد تساعدك على الوصول إلى هدف التعليم؟
٣. سؤال للكشف عن مدي جاذبية المواد التعليمية ✓
هل هذه المواد تشجع الطالبات على تعلم مادة الإملاء؟
٤. سؤال للكشف عن مستوى لغة المواد التعليمية ✓
هل لغة المواد مناسبة لمستوى الطالبات؟
٥. سؤالين للكشف عن مدي ملائمة المواد التعليمية لبيئة الطالبات ✓
هل الموضوعات في هذا الكتاب مناسبة باحتياجات الطالبات؟

✓ هل المواد مناسبة لبيئة الطالبات ؟

٦. أسئلة للكشف عن مستوى مضمون المواد التعليمية

✓ هل المواد في هذا الكتاب تفهم بسهولة ؟

✓ هل بيان قواعد الإملاء وأمثلتها في هذا الكتاب

تسهل الطالبات في فهم درس الإملاء؟

✓ هل التدريبات في هذا الكتاب تساعد الطالبات في

ترقية كفاءتهم نحو درس الإملاء؟

✓ هل الكتابة في هذا الكتاب واضحة؟

الجدول رقم: (4.13)

نتائج الاستبانة من المدرسات

المعدل المئوي	المجموع	النتيجة					أسئلة الإستبانة
		هـ	د	ج	ب	أ	
90 %	9				1	1	هل هذه المواد ترقى معلومات وكفاءة الطالبات في الكتابة العربية؟
100	10					2	هل نظام المواد

%						تساعدك على الوصول إلى هدف التعليم؟
%80	8			2		هل هذه المواد تشجع الطالبات على تعلم مادة الإملاء؟
%70	7		1	1		هل لغة المواد مناسبة لمستوى الطالبات؟
%70	7		1	1		هل الموضوعات في هذا الكتاب مناسبة باحتياجات الطالبات؟
%80	8		1	1		هل المواد مناسبة لبيئة الطالبات؟
%70	7		1	1		هل المواد في هذا الكتاب تفهم بسهولة؟
%80	8			2		هل بيان قواعد الإملاء

							وأمثلتها في هذا الكتاب تسهل الطالبات في فهم درس الإملاء؟
90%					1	1	هل التدريبات في هذا الكتاب تساعد الطالبات في ترقية كفاءتهم نحو درس الإملاء؟
90%					1	1	هل الكتابة في هذا الكتاب واضحة؟

يوضح الجدول السابق أن مدرسات يرين أن

الطالبات يستطعن فهم المواد التي تمّ تعليمه. والنتيجة العامة
من الاستبانة التي وزعتها الباحثة إلى المدرسات يمكن حسابها
على النحو التالي:

المعدل العام = $\frac{\text{الإجابات نتيجة كل من البند المختار}}{100\%}$

مجموع نتائج جميع البنود

$$\text{المعدل العام} = \frac{141}{165} \times 100\%$$

$$\text{المعدل العام} = 82\%$$

تشير هذه النتيجة إلى أن المواد التعليمية في رأي المدرسات جيدة، وأنها بشكل عام تحتاج إلى قليل من التعديل وتحسين في بعض نصوص الإملاء. وقامت الباحثة بالتحسين إلا في بعض الكلمات في المواد والتدريبات في نصوص الإملاء بحيث يكون النص طويلا ولا يناسب بمستوى فكر الطالبات. والتدريبات المتغيرة تأتي بأحسن شكلها في المواد التعليمية فتساعد الطالبات في ترقية فهمهن وملوماتهن وكفائتهن فس الكتابة العربية وتدعو الطالبات على الاستماع الجيد.

ز. تحليل نتائج الاختبار

في تحليل نتائج الاختبارين القبلي والبعدي من قبل المجموعتي التجربة (experiment group) والضابطة (control group)، استعانت الباحثة باستعمال صيغة اختبار t

ونتايج الاختبار التي حصلت عليها طالبات الصف

الثامن بمعهد الإيمان الإسلامي للبنات على النحو التالي:

الجدول رقم: (4.14)

نتائج الإختبار من قبل مجموعة التجربة

الرقم	اسم الطالبات	الاختبار القبلي		الاختبار البعدي	
		الصواب	التقدير	الصواب	التقدير
1	ألفي نور حسنة	6	ق	6	ق
2	أقمرينا عاقلة	6	ق	6	ق
3	أديندا أيو رمضانينجسيه	6	ق	7	ج
4	أيفية مهاراني أديستي	6	ق	7	ج
5	أيلين أوليا فييرياني	6	ق	8	ج ج
6	أسمى ناديا خير النساء	7	ج	7	ج
7	أستريد أنغرايني	6	ق	6	ق

ق	6	ق	6	أوليا ديوي	8
ج	7	ج	7	ديندا ليلة الثاني	9
ق	6	ض	5	فهما نور الحميدا	10
م	9	ج ج	8	غازا حوليت فالال	11
ج ج	8	ج	7	هانا فيريانتي	12
ق	6	ق	6	إيرناما شاهارا	13
ج	7	ج	7	يوليا ليندا هيرديانا	14
ق	6	ق	6	كاريسما دية أيو	15
ق	6	ق	6	لينتاغيغ فرا تيوي	16
ق	6	ض	5	لوطفية نيلو رحمة	17
ق	6	ق	6	مرأة المطمئنة	18
ق	6	ض	5	نجوى سابرينا	19

				أفريليا	
ج	7	ج	7	نوكي فاراديللا سيدتي	20
ق	6	ض	5	فوطري عفيفا إيتان ف	21
ج	7	ج	7	ريفتا لبيا رحمة	22
ج	7	ق	6	سلسايلا الزهرا نوردي	23
ض	5	ض	5	سيندا فوطري رحماداني	24
ج ج	8	ج ج	8	شاغريتا لافينيا أغوستين	25
ق	6	ض	5	تبياس نور رحمواتي	26
ق	6	ض	5	ثانيا نورافيفا	27
ق	6	ق	6	يوما فاردبيا هاندين	28
ق	6	ض	5	زكية مرحة	29
ق	6	ق	6	غينا أداوية	30

31	زهرة فرام يهوارى	5	ض	6	ق
مجموع الدرجات		187		202	
نسبة مئوية		% 67,0		% 76,4	
تقدير		ق		ق	

الجدول رقم: (4.15)

نتائج الإختبار من قبل مجموعة الضابطة

الرقم	اسم الطالبات	الاختبار القبلي		الاختبار البعدي	
		الصواب	التقدير	الصواب	التقدير
1	أديندا أيو رمضانينجسيه	7	ج	6	ق
2	أليفية مهاراني أديستي	5	ض	5	ض
3	أيلين أوليا فييرياني	6	ق	5	ض
4	أسمى ناديا خير النساء	5	ض	5	ض

ق	6	ق	6	أستريد أنغرايني	5
ض	4	ض	4	أوليا ديوي	6
ق	6	ق	6	ديلا إيلفيانا فاريكا	7
ض	5	ض	4	ديفيينا سيفا فيليسا	8
ض	5	ض	5	دوي فبرياني	9
ض	5	ض	5	إيساناندا موتييارا سلسايبلا	10
ض	5	ض	5	حفيفة الرشى	11
ق	6	ق	6	جاسمين أليف رمضانيا	12
ض	4	ض	5	ميلي أمليا رزكي	13
ض	5	ق	6	نيبلا إيليشيا قرأة العيني	14
ض	5	ض	5	نافع أولى زئمة السعدى	15
ق	6	ق	6	ريتنو	16

				ستيونينجسيه	
ق	6	ق	6	روسي راحانيا هدايي	17
ض	5	ق	6	أولى صافية حسنة	18
ض	5	ض	5	زومارا نجلا الزهرا	19
ض	5	ض	4	نور ليانا	20
ض	5	ض	5	سلسبيلا صالحة	21
ض	5	ض	5	أليشا فطريا وولانداري	22
ق	6	ض	5	نيدا نوفيانيس	23
ض	5	ض	5	ريندا زدني فوزيا	24
ض	5	ض	5	رستي نور العزيزة	25
ق	6	ق	6	ستي أمينة	26
ض	5	ض	4	ستي مؤلفة	27

28	تركية خزاني	6	ق	5	ض
29	فيرا أغوستينا أمانداساري	6	ق	7	ج
30	يوليندا أزوما موفتي	5	ض	5	ض
31	فوطري إيرزا أوليا	4	ض	6	ق
مجموع الدرجات		162		164	
نسبة مئوية		58,06%		58,7%	
تقدير		ض		ض	

الجدول رقم: (4.16)

الإرتفاع من نتيجة الاختبار القبلي الاختبار البعدي

لمجموعة التجربة

الرقم	اسم الطالبات	الاختبار القبلي	الاختبار البعدي	الإرتفاع
1	ألفي نور حسنة	6	6	-
2	أقمرينا عاقلة	6	6	-
3	أديندا أيو	6	7	1

			رمضانينجسيه	
1	7	6	ألفية مهاراني أديستي	4
2	8	6	أيلين أوليا فيبرياني	5
-	7	7	أسمى ناديا خير النساء	6
-	6	6	أستريد أنغرابني	7
-	6	6	أوليا ديوي	8
-	7	7	ديندا ليلة الثاني	9
1	6	5	فهما نور الحميدا	10
1	9	8	غازا جوليت فالال	11
1	8	7	هانا فيبرياني	12
-	6	6	إيرناما شاهارا	13
-	7	7	يوليا ليندا هيرديانا	14
-	6	6	كاريسما دية أبو	15
-	6	6	لينتاغيغ فراتيوي	16
1	6	5	لوطفية نيلو رحمة	17
-	6	6	مرأة المطمئنة	18
1	6	5	نجوى سابرينا أفريليا	19

-	7	7	نوكي فاراديللا سيدتي	20
1	6	5	فوطري عفيفا إينتان ف	21
-	7	7	ريفتا ليبيا رحمة	22
1	7	6	سلساييلا الزهرا نوردي	23
-	5	5	سيندا فوطري رحماداني	24
-	8	8	شاغريتا لافينيا أغوستين	25
1	6	5	تياس نور رحمواني	26
1	6	5	ثانيا نورافيفا	27
-	6	6	يوما فاردييا هاندين	28
1	6	5	زكية مرحة	29
-	6	6	غينا أداوية	30
1	6	5	زهرة فراميهواري	31
15	202	187	مجموع الدرجات	
5.37 %	76,4 %	% 67	نسبة مئوية	

الجدول رقم: (4.17)

الإرتفاع من نتيجة الاختبار القبلي الاختبار البعدي
لمجموعة الضابطة

الرقم	اسم الطالبات	النتيجة	النتيجة	النتيجة
1	أديندا أبو رمضانينجسيه	7	6	1-
2	أليفية مهاراني أدستي	5	5	-
3	أيلين أوليا فيبرياني	6	5	1-
4	أسمى ناديا خير النساء	5	5	-
5	أستريد أنغرابني	6	6	-
6	أوليا ديوي	4	4	-
7	ديلا إيلفيانا فاريكا	6	6	-
8	ديفينا سيفا فيليسا	4	5	-
9	دوي فيرياني	5	5	1
10	إيساناندا موتيبارا سلسايبلا	5	5	-
11	حفيفة الرشي	5	5	-
12	جاسمين أليف رمضانيا	6	6	-
13	ميلي أمليا رزكي	5	4	1-
14	نييلا إيليشيا قرأة العيني	6	5	1-

-	5	5	نافع أولى زئمة السعدى	15
-	6	6	ريتنو ستبونينجسيه	16
-	6	6	روسي راحانيا هدايتي	17
1-	5	6	أولى صافية حسنة	18
-	5	5	زومارا نجلا الزهرا	19
1	5	4	نور ليانا	20
-	5	5	سلسبيلا صالحة	21
-	5	5	أليشا فطريا وولانداري	22
1	6	5	نيدا نوفيانييس	23
-	5	5	ريندا زدني فوزيا	24
-	5	5	رستي نور العزيزة	25
-	6	6	ستي أمينة	26
1	5	4	ستي مؤلفة	27
1-	5	6	تركية خزاني	28
1	7	6	فيرا أغوستينا أمانداساري	29
-	5	5	يوليندا أزوما موفتي	30
1	6	4	فوطري إيرزا أوليا	31
6	164	162	مجموع الدرجات	

0,7	،7	58,06	نسبة مئوية
%	% 58	%	

الجدول رقم : (4.18)

درجة صواب الأجوبة

الرقم	فئة النتائج	النتائج	التقدير
1	29-30	9	ممتاز
2	27-28	8	جيد جدا
3	24-26	7	جيد
4	19-23	6	مقبول
5	13-18	5	ضعيف
6	8-12	4	
7	4-7	3	ضعيف جدا
8	2-3	2	
9	1	1	

الجدول رقم : (4.19)

تصنيف نتائج الاختبار^{٧٦}

الرقم	النسبة المئوية	التقدير
1	97%-100%	ممتاز
2	90%-96%	جيد جدا
3	78%-89%	جيد
4	61%-77%	مقبول
5	41%-60%	ضعيف
6	24%-40%	
7	12%-23%	ضعيف جدا
8	5%-11%	
9	1%-4%	

بعد معرفة نتائج الاختبار القبلي والبعدي من الفصل التجريبي والفصل الضابط، هناك الفروق العديدة للفصل الضابط و الفصل التجريبي. أن متوسط نتيجة الاختبار القبلي للفصل الضابط هو 58.7% وعلى هذا يدل على

أن هناك ارتفاع للفصل الضابط وهو 0.71% أما متوسط نتيجة الاختبار القبلي للفصل التجريبي هو 67% و متوسط نتيجة البعدي 76.4% وعلى هذا يدل على أن هناك ارتفاع قليل للفصل التجريبي وهو 5.37% توضيحا لهذا البيان فيما يلي:

الجدول رقم : (4.19)

الفرق بين الاختبار القبلي والاختبار البعدي

الرقم	الفصل	
	الاختبار	الفصل الضابط
1	الاختبار القبلي	58%
2	الاختبار البعدي	58.7%
	الارتفاع	0.71%
	الفصل التجريبي	67%

وظهر الآن أن متوسط نتيجة الاختبار القبلي للفصل الضابط هو 58% و نتيجة الاختبار القبلي للفصل التجريبي هو 67%. وهذه تدل على أن هناك فرق قليل بين الفصل الضابط و الفصل التجريبي قبل استخدام الكتاب

التعليمي وهو 9%. ثم متوسط نتيجة الاختبار البعدي للفصل الضابط هو 58.7% متوسط نتيجة الاختبار البعدي للفصل التجريبي هو 72.4% وهذه تدل على أن هناك فرق بعيد بين الفصل الضابط و الفصل التجريبي بعد استخدام الكتاب التعليمي وهو 5.37% .

في هذه التحليل اعتمدت الباحثة على نتيجة الاختبار القبلي والبعدي لأنهما مقياس لمعرفة تأثير المتغير التجريبي، ثم بدأت الباحثة بالتحليل كما يلي:

الجدول رقم : (4 .20)

المقارنة بين نتائج الاختبار القبلي والاختبار البعدي

الرقم	X نتيجة المجموعة التجربة	Y نتيجة المجموعة الضابطة	x-y
1	6	6	.
2	6	5	1
3	7	5	2
4	7	5	2
5	8	6	2

	x-y	Y نتيجة المجموعة الضابطة	X نتيجة المجموعة التجربة	الرقم
9	3	4	7	6
.	.	6	6	7
1	1	5	6	8
4	2	5	7	9
1	1	5	6	10
16	4	5	9	11
4	2	6	8	12
4	2	4	6	13
4	2	5	7	14
1	1	5	6	15
.	.	6	6	16
.	.	6	6	17
1	1	5	6	18
1	1	5	6	19
4	2	5	7	20
1	1	5	6	21
4	2	5	7	22

الرقم	X نتيجة المجموعة التجربة	Y نتيجة المجموعة الضابطة	x-y
23	7	6	1
24	5	5	.
25	8	5	3
26	6	6	.
27	6	5	1
28	6	5	1
29	6	7	1-
30	6	5	1
31	6	6	.
	2.2	164	38
		81	

البيان:

من الحساب السابق قد حصلت الباحثة على نتيجة الاختبار $t-5$ ، وقد اتضح أن درجة t في الجدول عند مستوى الدلالة 5% تدل 2،00 و 1% تدل 2،65،

فعرفت الباحثة أن درجة t الحساب أكبر من درجة t في الجدول: $(2,00 \geq 5,54 \leq 2,65)$.

اعتمدت على نتيجة الحساب الأخيرة بأن هناك فرق واضح بين نتيجة الاختبار البعدي للمجموعتين التجريبية و الضابطة بعد تطبيق المادة المصممة. وبعبارة أخرى أن المادة المصممة فعالة في تطبيقها وتؤثر كثيرا لنجاح الطلبة في تعلم الاملاء.

ح) مناقشة نتائج البحث

تحاول الباحثة في هذا المبحث مناقشة البيانات ونتائج التحليل التي توصل إليها الباحثة في الأبواب السابقة. والأمور التي تؤدي الباحثة مناقشتها في هذا المبحث هي: أولاً، أعدت الباحثة موادها التعليمية على شكل الكتاب التعليمي للمعلم بموضوعه " دليل المعلم في درس الإملاء " مقرر لطلبة الصف الثامن في مستوى المرحلة الإعدادية الذي بدأ فيه النمو الفكري والمنطقي وظهور صفة الإحساس. فلذلك تسعى الباحثة أن تعد موادها أحسن

إعداد حتى تكون جذابة. كما يمكن التجذيب باختيار أشكال التدريبات الإملائية المتنوعة وكيفية عرض المواد التعليمية فيه.

ثانياً، في ترتيب الموضوعات فس الكتاب المصمم، اهتمت الباحثة ترتيبها مؤسساً على الهدف الواضح وهو اكساب الطلبة الكفاءة في الكتابة العربية حسب قواعد الإملاء الصحيحة. فتنظم الباحثة تلك المواد بالتدرج من السهل إلى الصعب حتى لا يشعروا بال صعوبة والسامة لأن عملية الكتابة تتعلق بنشاط عقلي متكامل، فلذلك حددت الباحثة موضوعات المواد التعليمية في درس الإملاء.

ثالثاً، كانت الباحثة في تصميم موادها التعليمية

تعرض التدريبات من نمطين: إملاء الكلمات التي تأتي بعد أن تم تعليم كإبأب أي موضوع، وإملاء النص الذي يأتي بعد أن تم جميع الأبواب لتقييم كفاءة الطلبة نحو المعلومات التي تعلموها الطلبة في السابق. ولعل تلك التدريبات تساعد الطلبة في الإحساس حول المواد اللغوية حتى يكون في عقولهم تصوير أو فكرة تدرهم على الكتابة العربية وكذلك تدرهمهم

على الإستماع الجيد. وقد تكون هذه التدريبات تشجيعا للطلبة وتدعوهم إلى النشاط في تعلم الإملاء، وكذلك لتقوية الذكر والسماع.

رابعا، سارت الباحثة في اختيار الإملاء عن طريق الاستكتاب. ويراد منه أن يقرأ المعلم والطلاب يكتبون ما يسمعون. وقد يقرأ المعلم كلمات مختارة أو جملا مختارة أو نصا متصلا. كانت الأسئلة في هذا الاختبار شفوية، فعينت الباحثة نظاما للقراءة في الإملاء. ثم وضعت رقما لكل كلمة أو جملة التي سيكررها المعلم عند قرائتها. وفي طريقة تصحيح الإملاء، عينت الباحثة طريقة محمد رشدي خاطر، بأن يصحح المدرس الدفاتر خارج الفصل بعيدا عن التلاميذ، فيضع خطأ تحت الخطأ وكتابة الصواب فوقه. لأن تفتيشها مذكرات الطلبة خارجا الفصل أسلم و أحسن من تفتيشها في الفصل، خوفا من أن يقع التلاعب عند التصحيح الجماعي في الفصل، أو بضيق الوقت. وفي تعيين نتيجة كل كلمة أو جملة صحيحة، اختارت الباحثة طريقة محمد علي الخولي، فيكون تدريج كل كلمة بدرجة واحدة في تدريب

إملاء الكلمات. وإذا على مستوى اختبار الكتابة مثلما في
إملاء النص، فإزدادت صعوبة تدريجه.



الباب السادس

الخاتمة

نتائج تصميم المواد التعليمية والتوصيات والمقترحات

أ. نتائج تصميم المواد التعليمية

وفقا لعرض البيانات السابقة من الملاحظة والمقابلة والاستبانة والاختبار وتحليلها ومناقشتها عن تصميم المواد التعليمية في مادة الإملاء فخلاصة القول:

1. إن تصميم المواد التعليمية في مادة الإملاء لطلبة الصف الثامن بمعهد الإيمان الإسلامي للبنات بآبادان فونوروغو جاوى الشرقية، حصل على كتابة المواد التعليمية المطبوعة على شكل الكتاب التعليمي للمعلم " دليل المعلم في درس الإملاء". إنه على وجه عام جيد وفعال لتعليم مهارة الكتابة نحو طالبات الصف الثامن بمعهد الإيمان الإسلامي للبنات بآبادان فونوروغو جاوى الشرقية. والبيان عن مواصفات هذا المواد التعليمية كما يلي:
(أ) التنظيم و طريقة العرض

١. الغلاف الداخلي

٢. الأمثلة

٣. القاعدة

٤. التدريبات

٢. وقد عقدت الباحثة اختبارا قبليا وبعديا، وأشارت نتائج الاختبارين، هناك ارتفاع نتائج الطالبات بعد استخدام هذه المواد التعليمية. قد حصلت الباحثة على نتيجة الاختبار $54, t-5$ ، وقد اتضح أن درجة t في الجدول عند مستوى الدلالة 5% تدل 2,00 و 1% تدل 2,65، فعرفت الباحثة أن درجة t الحساب أكبر من درجة t في الجدول: ($2,00 \geq 5,54 \leq 2,65$). فاعتمدت الباحثة على نتيجة الحساب الأخيرة، عرفت بأن هناك فرق واضح بين نتيجة الاختبار البعدي للمجموعتين التجريبية والضابطة بعد تطبيق المادة المصممة. وبعبارة أخرى أن المادة المصممة فعالة للتطبيق وتؤثر كثيرا وتسهل المدرسين في تعليم مهارة الكتابة في مادة الإملاء وأيضا في نجاح الطلبة نحو درس الإملاء.

ب. التوصيات

توصى الباحثة بعض التوصيات:

١. أن المدرسين لابد من أن يطوروا ويطبقوا كفاءتهم لنجاح عملية التعليم والتعلم بالمعهد بمحاولات عديدة مثل إعداد المواد التعليمية. أن استخدام المواد التعليمية وتطبيقها في العملية التعليمية يتعلق بخصائص المدرسة وطلبتها.
٢. أن يهتم المدرسون باحتياجات المدرسين والطالبات حتى يكون المواد التعليمية في مادة الإملاء للصف الثامن مناسبة بأحوالهم.
٣. أن يصمم المدرسين الكتاب الدراسي في اللغة العربية بأهداف المعهد وكفاءة الطالبات لترقية كفاءتهم، على الخصوص في الإملاء.

ج. المقترحات

اعتمادا على نتائج البحث فسوف تقدم الباحثة بعض الاقتراحات حول ما يتعلق بالبحث، فهي:

١. ترجو الباحثة أن تكون نتيجة هذا البحث مدخلا مفيدا لمن يريد أن يقوم بمثل هذا البحث.

٢. تقترح الباحثة أن يأتي الباحثون الآخرون يبحثون أخرى عن اعداد المواد التعليمية في مادة الخط أو الإنشاء المتعلقة بتعليم اللغة العربية خاصة في تعليم مهارة الكتابة لأجل خدمة المعهد و اللغة العربية.



قائمة المراجع والمصادر

المراجع :

- Andi Prastowo, panduan Kreatif Membuat bahan Ajar Inovatif, Jogjakarta: DIVA Press, 2014
- M abdul hamid Dkk. **Pembelajaran bahasa arab_pendekatan metode, strategi, materi dan media.** UIN malang press. 2008, cet. 1
- Punaja Setyosari, *Metode Penelitian Pendidikan & pengembangan*, Cet. Ke-4, Jakarta: Prenadamedia Group, 2015
- Punaja Setyosari, *Metode Penelitian Pendidikan & pengembangan*, Cet. Ke-4, (Jakarta: Prenadamedia Group, 2015), 276
- Radliyah Zaenuddin Dkk. **Metodologi & Strategi Alternatif Pembelajaran Bahasa Arab.** Yogyakarta. Pustaka Rihlah Group. 2005 ce. 1.
- Sugiyono, *Metode Penelitian & Pengembangan Research & Development*, Cet. Ke-1 bandung: PT. Alfabeta, 2015
- Sugiyono, *Metode Penelitian & Pengembangan Research & Development*, Cet. Ke-1 (bandung: PT. Alfabeta, 2015), 205

Suharsimi arikunto, *Prosedur Penelitian*, (Jakarta: Rineka Cipta, 2013), p. 173

إبراهيم عصمت مطاوع، سيكولوجية الوسائل التعليمية ووسائل

تدريس اللغة العربية

إبراهيم، عبد العليم، الإملاء والترقيم في الكتابة العربية، القاهرة:

مكتبة غريب، دون سنة

الحوامدة، راتب قاسم عاشور ومحمد فؤاد، أساليب تدريس اللغة

العربية بين النظرية والتطبيق

الخطيب، محمد بن إبراهيم. طرائق تعليم اللغة العربية. الرياض .

مكتبة التوبة المملكة العربية السعودية ٢٠٠٣ 5

الخولي، محمد علي، أساليب تدريس اللغة العربية، الأردن: مطابع

الفرزديق التجارية، دون السنة

الدين، أوريل بحر، تطوير منهج تعليم اللغة العربية وتطبيقه على

مهارة الكتابة، الطبعة الأولى، مالانق: مطبعة جامعة

إسلامية حكومية مالانج، 2010

ذوقان عبيدات، البحث العلمي-مفهومه-أدواته-أساليبه، عمان:

دار الفكر، 1987

رسالان، مصطفى ، تعليم اللغة العربية
 رشدي أحمد طعيمة ، المهارات اللغوية: مستوياتها، تدريسها،
 صعوباتها، القاهرة: دارالفكر العربي، 2004

ريتشاردز ، جاك ، تطوير مناهج تعليم اللغة ، ترجمة ناصر بن عبد
 الله بن غالي وصالح بن ناصر الشويخ،
 السمان، محمود علي ، التوجيه في تدريس اللغة العربية،
 السمان، محمود علي ، التوجيه في تدريس اللغة العربية
 شحاتة ، حسن ، تعليم اللغة العربية بين النظرية والتطبيق ، الطبعة
 الخامسة، القاهرة: الدار المصرية اللبنانية، 2002

طعيمة ، محمود كامل الناقة و رشدي أحمد ، الكتاب الأساسي
 لتعليم اللغة العربية للناطقين بلغات أخرى ، مكة
 المكرمة: جامعة أم القرى، 1983
 طعيمة، رشدي أحمد ، المرجع في تعليم اللغة العربية للناطقين
 بلغات أخرى، القسم الأول، المدينة: جامعة أم القرى،
 دون السنة

عبد الله ، ناصر عبد الله الغلي وعبد الحميد ، أسس غعداد

الكتاب التعليمية لغير الناطقين بالعربية ، الرياض: دار

الغالي، دون السنة

عليان، أحمد فؤاد محمود ، المهارات اللغوية ماهيتها وطرائق

تدريسها

عميرة، إبراهيم بسوني ، المنهج وعناصره، القاهرة: دار المعارف،

1991

فتحي على يونس، تصميم منهج لتعليم اللغة العربية للأجانب،

القاهرة: دار الثقافة، 1977

الفوزان، عبد الرحمن بن إبراهيم وآخرون، دروس الدورات التدريسية

لمعلمي اللغة العربية لغير الناطقين بها

كلية المعلمين الإسلامية بمعهد دار السلام كونتور للتربية

الإسلامية الحديثة. التربية العملية مقرر للسنة السادسة .

(كنتور . دار السلام للطباعة والنشر . ١٤٢٤ هـ /

٢٠٠٣ م P O N O R O G O

مذكور، علي أحمد ، تدريس فنون اللغة ، القاهرة: دار الشواق،

1991

- مسقان، دحية ، نحو استراتيجية تعليم اللغة العربية الفعال
 للناطقين بغيرها، في تجربة معهد دار السلام كونتور
 الحديث، بحث علمي، فونوروغو-إندونيسيا
 معلوف، أبو لويس ، المنجد، بيروت: دار المشرف، 2005
 منذر الضامن، أساسيات البحث العلمي
 منصور، عبد المجيد سيد أحمد ، سيكولوجية الوسائل التعليمية
 ووسائل تدريس اللغة العربية ، الرياض: دار المعارف،
 1983
 يونس ، فتحي علي ، أساسيات تعليم اللغة العربية والتربية
 الدينية، القاهرة: دار الثقافة، دون السنة

